



ОРГАН ПАРТКОМА, ОБЪЕДИНЕННОГО КОМИТЕТА
ПРОФСОЮЗА, ПРЕЗИДИУМА СИБИРСКОГО ОТДЕЛЕНИЯ АН СССР

№ 49 (225).

13 декабря 1965 г., понедельник.

Цена 2 коп.

Сырьевая база удобрений

Одним из важнейших условий резкого увеличения урожайности сельскохозяйственных культур является широкое применение минеральных удобрений. Среди них главнейшее значение имеют фосфатные удобрения. Фосфор является необходимой составной частью каждой клетки животного и растительного организма. Без него не может существовать органическая жизнь. Один центнер зерна содержит один килограмм фосфорной кислоты. Такое же количество ее мы находим и в трех центнерах соломы. Каждый год вместе с зерном и соломой с наших полей увозят и тысячи тонн фосфора. Почва не вечный источник фосфора, и поэтому урожай на удобренных участках постепенно падает. Известно, что при наличии в достаточном количестве азотных и калийных удобрений, но при полном отсутствии фосфорной кислоты, урожай овса и других злаков снижается до 90 процентов. Отсюда ясно, какое большое значение приобретают фосфорно-калийные удобрения для получения высоких урожаев.

Советский Союз занимает одно из первых мест в мире по разведанным запасам фосфорного сырья, но к большому сожалению, все его главнейшие месторождения находятся очень далеко от основных сельскохозяйственных районов Сибири и Дальнего Востока. До самого последнего времени месторождения фосфоритов в Сибири не были известны. Лишь за последние пять лет сибирские геологи накопили достаточный фактический материал для постановки этой важной проблемы на рельсы практической реализации. В свете новейших геологических данных проблема получения местных фосфорно-кислых удобрений в Западной Сибири может одновременно решаться сейчас в четырех различных направлениях.

Первое направление обнимает собой вопросы широкой

постановки поисковых работ в пределах горных сооружений Западной Сибири, где в древнейших осадочных породах Горной Шории были недавно открыты первые промышленные месторождения сибирских фосфоритов. В числе разведанных месторождений встречаются фосфориты двух типов — карстовые и пластовые. В первом случае глинистые породы и обломки крепких фосфоритов заполняют воронки в известняках и доломитах, а во втором фосфорит концентрируется в самих пластах горных пород. Содержание фосфорной кислоты в фосфатизированных известняках и доломитах здесь колеблется в пределах 8—11 процентов. В настоящее время в Горной Шории разведаны значительные промышленные запасы сибирских фосфоритов, которые могут обеспечить потребность сельского хозяйства Западной Сибири на многие годы. Наряду с дальнейшим продолжением поисковых работ следует в широких масштабах сейчас поставить всесторонние технологические и агрономические исследования с целью установления наиболее эффективных приемов и методов их обогащения и химической переработки. Первые опыты показали, что фосфатная мука, изготовленная из сибирских фосфоритов, может давать хорошие результаты при компостировании с навозом.

Поисковыми работами второго направления следует охватить районы Западно-Сибирской низменности. На ее территории в мезозойское время неоднократно создавались благоприятные палеогеографические условия для формирования наиболее ценных фосфоритовых месторождений пласто-

вого типа. Однако в течение многих лет теоретические предположения не были обоснованы практикой геологических работ. В связи с этим некоторые исследователи стали делать переоценку перспектив фосфоритности мезозойских осадков равнины. Между тем совсем недавно в толще верхнемеловых отложений Приенисейской части Западно-Сибирской низменности наконец удалось обнаружить скопления кондиционных фосфоритов. Таким образом, в настоящее время есть все основания для резкого разворота поисковых работ на мезозойские фосфориты, и можно надеяться, что в самые ближайшие годы их месторождения будут разведаны и переданы в эксплуатацию.

Исходя из имеющихся геологических материалов, на огромной территории центральной части Западно-Сибирской низменности единственным видом местных фосфорно-кислых удобрений являются торфовиваниты. Под этим наименованием принято понимать тот торф, который бывает обогащен в той или иной степени минералом виванитом, содержащим в себе 28,3 процента фосфорной кислоты. В соответствии с многочисленными решениями о широком применении местных удобрений поисковые работы на торфовиваниты в Западной Сибири неоднократно ставились, но из-за отсутствия положительных результатов быстро прекращались. Основная причина в отсутствии положительных выводов состояла в том, что до самого последнего времени геологическое строение Западно-Сибирской низменности было изучено очень слабо, и геологиче-

(Окончание на 2-й стр.).

ИНФОРМАЦИОННОЕ СООБЩЕНИЕ о Пленуме ЦК КПСС

6 декабря 1965 года состоялся Пленум Центрального Комитета КПСС.

Пленум заслушал и обсудил доклады заместителя Председателя Совета Министров СССР, Председателя Госплана СССР тов. Н. К. Байбакова «О народнохозяйственном плане СССР на 1966 год» и министра финансов СССР тов. В. Ф. Гарбузова «О бюджете СССР на 1966 год».

Пленум обсудил вопрос о преобразовании органов партийно-государственного контроля в органы народного контроля. По этому вопросу сделал сообщение Первый секретарь ЦК КПСС тов. Л. И. Брежнев.

По обсужденным вопросам Пленум принял соответствующие постановления.

Пленум избрал тов. В. В. Щербицкого кандидатом в члены Президиума ЦК КПСС.

Пленум избрал тов. И. В. Капитонова секретарем ЦК КПСС.

ИНФОРМАЦИОННОЕ СООБЩЕНИЕ о сессии Верховного Совета СССР

С 7 по 9 декабря 1965 года в Москве проходила сессия Верховного Совета СССР.

В повестку дня были включены следующие вопросы:

О Государственном плане развития народного хозяйства СССР на 1966 год.

О Государственном бюджете СССР на 1966 год и об исполнении Государственного бюджета СССР за 1964 год.

Об утверждении Указов Президиума Верховного Совета СССР.

Верховный Совет СССР удовлетворил просьбу А. И. Микояна освободить его от обязанностей Председателя Президиума Верховного Совета СССР. Председателем Президиума Верховного Совета СССР избран Н. В. Подгорный. А. И. Микояна Верховный Совет избрал членом Президиума Верховного Совета СССР.

В системе политпросвещения

ИДУТ ЗАНЯТИЯ

В 1965-66 учебном году в системе политического просвещения были организованы новые формы обучения. В зависимости от подготовленности слушателей они могут заниматься в начальной двухгодичной политшколе, в четырехгодичной школе основ марксизма-ленинизма, в вечернем университете марксизма-ленинизма, самостоятельно.

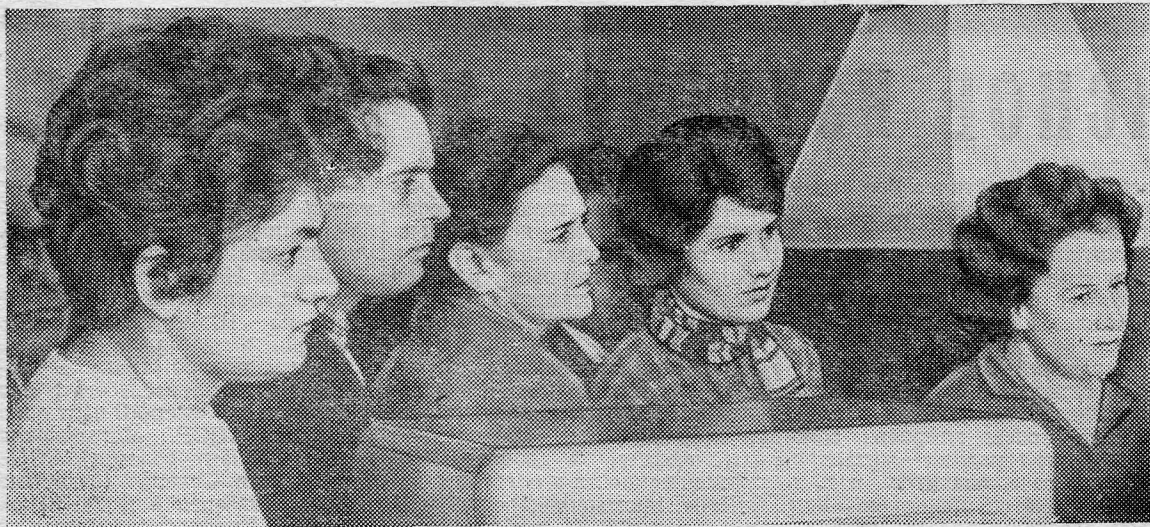
Успешно начали работу начальная политшкола и школа основ марксизма-ленинизма, в которых занимаются коммунисты из парторганизаций многих институтов и служб СО АН СССР.

Школа основ марксизма-ленинизма (директор — сотрудник ИГиГ Н. Н. Магаев) занимается еженедельно по средам в конференц-зале Института экономики и организации промышленного производства. Слушатели с интересом занимаются философией, изучают материалы сентябрьского Пленума ЦК КПСС. С лекциями в школе выступают сотрудники кафедры философии СО АН СССР, кафедры истории КПСС НГУ.

Начальная политшкола (пропагандист Б. Л. Борисов) также занимается еженедельно. Ее посещает 46 слушателей. Уже изучены первые разделы биографии В. И. Ленина, материалы сентябрьского Пленума ЦК КПСС, первый раздел основ политических знаний.

Навстречу XXIII съезду КПСС

«НАУКА—ПРОИЗВОДСТВУ»



В поисках путей скорейшего внедрения достижений науки в народное хозяйство Институт неорганической химии СО АН СССР организовал представительную встречу ученых и производственников. В конференции «Наука — производству»,

продолжавшейся 4 дня в Новосибирском научном центре, приняло участие около 200 сотрудников исследовательских учреждений, директоров и главных инженеров предприятий Москвы, Ленинграда, Новосибирска, Красноярска, Астрахани,

Кемерово и других городов. Особый интерес на конференции вызвали вопросы внедрения экстракционного метода получения веществ высокой чистоты. Металлурги Норильска и комбината «Североникель» на своем опыте убедились, насколько

экономичен этот метод для извлечения цветных и благородных металлов. Предложенная сибирскими химиками экстракционная технология переработки концентратов мышьяка предусмотрена в рабочем проекте комбината «Тувакобальт». Она позволяет сэкономить 300 тысяч рублей в год на эксплуатационных расходах и на 600 тысяч снизить затраты на капитальное строительство.

Оживленный обмен мнениями вызвали также вопросы внедрения метода очистки емкостей от нефте- и жиропродуктов, магнитной обработки воды для устранения накипи в котлах и др. Здесь же, на конференции, налаживались деловые контакты между учеными и производственниками, заключались договоры о сотрудничестве.

Участники встречи пришли к выводу о необходимости создания специализированной фирмы, занимающейся внедрением метода экстракции в различные отрасли промышленности.

Подобные конференции проведут и другие институты Сибирского отделения АН СССР.



НА СНИМКАХ: участники конференции в лаборатории контроля чистоты полупроводниковых материалов. Пояснение дает зав. лабораторией, канд. физ.-мат. наук И. Г. Юдеlevич.

Фото И. Лопатина.

ПРЕДСТАВИТЕЛЬНАЯ ВСТРЕЧА



Три дня, с 7 по 9 декабря в Новосибирске гостила делегация руководящих работников академий наук социалистических стран — Болгарии, Германской Демократической Республики, Венгрии, Кубы, Монголии, Польши, Румынии, Чехословакии и Югославии. Более 40 членов IV совещания ученых братских стран социализма, участвующих в многостороннем научном сотрудничестве, приехали в Академгородок, чтобы ознакомиться с институтами Сибирского научного центра, его работами и системой подготовки кадров.

На встрече с сибирскими учеными, устроенной 8 декабря в конференц-зале Института геологии и геофизики, собрались члены Президиума СО АН СССР, директора институтов. Заместитель председателя Сибирского отделения АН СССР Т. Ф. Горбачев рассказал гостям о структуре Сибирского отделения, главных направлениях работ и о связях с зарубежными учеными. Многие на-

учные подразделения Сибирского отделения ведут совместные работы с исследовательскими учреждениями Чехословакии, Монголии и других социалистических стран. В Академгородке сейчас работают научные сотрудники из Венгрии, ГДР, Польши, Монголии и Чехословакии. Специальные журналы, издаваемые СО АН СССР, распространяются во многих зарубежных странах. Академик В. В. Воеводский ознакомил собравшихся с порядком подготовки научных кадров в Новосибирском университете, физико-математико-химической школе и выявлением наиболее способных школьников во Всесибирских олимпиадах.

— Особое внимание математической подготовке, которое проявляется при этом, — сказал В. В. Воеводский, — вызвано тем, что для нас математика служит критерием способности к логическому мышлению, готовит ли себя человек к деятельности в области физики, химии, биологии или другой отрасли науки.

Много ли учится в университете девушек? Какова загруженность преподавателей? Какие исследования ведутся в области геофизики, ядерной физики, сельского хозяйства, математики, экономики?.. Вопросы следуют один за другим. На них отвечают академики В. С. Соболев, А. М. Будкер, А. И. Мальцев, члены-корреспонденты АН СССР Д. К. Беляев, Г. А. Пруденский, Г. И. Марчук и другие руководители институтов научного центра.

Затем гости ознакомились со щедрыми богатствами сибирской земли, представленными в музее геологии и геофизики. Хозяева радушно показали гостям институты, предоставили возможность осмотреть научные лаборатории. Эта представительная встреча сибирских и иностранных ученых, безусловно, послужит еще больше укреплению научных связей.

НА СНИМКЕ: в конференц-зале ИГиГ во время беседы.

Фото В. Зырянова.

СЫРЬЕВАЯ БАЗА УДОБРЕНИЙ

(Окончание. Нач. на 1-й стр.).

ские организации не имели в своем распоряжении необходимых исходных данных для постановки целеустремленных поисковых работ. Лишь за последние годы в центральной части Западно-Сибирской низменности удалось выделить весьма значительный торфовиантовый бассейн и обосновать главнейшие закономерности его формирования. В территориальном отношении он приурочен к районам Тарско-Тобольского Прииртышья, и его осевая зона вытянута параллельно широтному отрезку долины р. Иртыша. На западе Прииртышский бассейн заходит в область левобережной части Нижнего Приобьей, а на востоке ограничен территорией Кыштовского района Новосибирской области. В указанных границах его площадь достигает 140000 кв. км.

По данным химических анализов торфовианты Прииртышского бассейна содержат значительное количество фосфорной кислоты и в качественном отношении несколько не уступают широкоизвестным месторождениям Белорусской республики, которые уже давно весьма широко используются в сельском хозяйстве. Поэтому скорейшая постановка поисковых исследований бассейна опережает третье направление в плане поисково-разведочных работ по созданию сырьевой базы фосфорно-кислых удобрений в Западной Сибири.

За последнее десятилетие на территории ряда районов Западно-Сибирской низменности и, в частности, в пределах Целинного края обнаружены и разведаны богатейшие месторождения осадочных железных руд, относящихся к особой группе агропромышленного сырья. Помимо металла, они содержат в себе повышенное содержание фосфора и при сталеплавлении переделе получаемого из них

чугуна в качестве побочных продуктов могут давать сельскому хозяйству большое количество фосфорных удобрений в виде фосфатшлаков. В практическом отношении они совершенно неотличимы от преципитата и термифосфатов и в течение четырех лет оказывают благотворное влияние на повышение плодородия почвы. Поэтому их применение в сельском хозяйстве дает весьма высокий эффект. В наши дни из односторонних железных руд Керченского полуострова на одном только заводе имени Войкова получают около 350 тысяч тонн мартеновских шлаков. В ближайшие годы в связи с увеличением выпуска металла производство фосфатшлаков на нем будет увеличено в два раза, и их использование в сельском хозяйстве обеспечит ежегодный прирост урожая на сто миллионов пудов хлеба.

В свете приведенных данных совершенно ясно, что вопросы дальнейшего расширения Западно-Сибирской металлургической базы не могут дальше решаться без учета острых запросов сельского хозяйства. Осадочные железные руды Северного Тургая и южной половины равнины должны одновременно давать и металл и удобрения. Фосфоритным железным рудам надо открыть прямую дорогу в сибирскую металлургию.

Итак, мы кратко охарактеризовали четыре главнейших направления в создании в Западной Сибири местной сырьевой базы фосфорно-кислых удобрений. Можно не сомневаться в том, что в самые ближайшие годы при условии постановки соответствующих работ сельское хозяйство Западной Сибири будет обеспечено важнейшим минеральным удобрением в нужном количестве.

В. НИКОЛАЕВ,
доктор геолого-минералогических наук.

ИТОГИ ПОДПИСНОЙ КАМПАНИИ

Подписка на 1966 год в институтах и подразделениях СО АН СССР завершена. Итоги показывают, что подписка прошла успешно. По сравнению с прошлым годом сотрудники Сибирского отделения АН выписали на 8700 экземпляров больше газет и журналов. Каждый работающий выписал в среднем по 2,5 печатного издания на сумму 11 рублей. Это вдвое больше, чем в среднем по Новосибирску. Увеличилась подписка на газету «Правда» и партийные журналы.

Особенно хочется отметить Институт теплофизики, где заведующая пунктом подписки А. Б. Назарова. Насыщенность подпиской на каждого сотрудника здесь составила 4,5 экземпляра. Каждый коммунист института выписал свой партийный орган газету «Правда». Заведующая пунктом подписки в Институте геологии и геофизики М. Ф. Нахаева, несмотря на то, что работает первый год, сумела распространить по 4 экземпляра периодических изданий на каждого сотрудника института.

Успешно прошла подписка и в институтах автоматики и электротехники, гидродинамики, неорганической химии, органической химии, на опытном заводе, в аппарате президиума и экспериментальном хозяйстве. Партийные и профсоюзные организации этих коллективов сумели организованно провести важную политическую кампанию по подписке газет и журналов на 1966 год. Агентство «Союзпечать» наградило наиболее активных распространителей

печати бесплатными подписными изданиями и приложениями к ним.

Следует сказать, однако, что подписка на многотиражную газету СО АН СССР «За науку в Сибири» была организована неудовлетворительно. Долг общественных уполномоченных, партийных и профсоюзных организаций всех подразделений Сибирского отделения довести до сведения сотрудников, что подписка продолжается и в ближайшие дни завершить ее.

Л. БОБРОВСКАЯ,
организатор подписки по СО АН СССР.

НОВЫЕ КНИГИ

В магазин № 2 Книготорга поступили новые книги:

ДЛЯ САМЫХ МАЛЕНЬКИХ ЧИТАТЕЛЕЙ ИМЕЮТСЯ ХОРОШО ИЛЛЮСТРИРОВАННЫЕ КНИЖКИ:

Кравцов Р. Тасжный колодец. Сказки.

Магалиф Ю. Приключения Жакони.

Плитченко А. Про Сашку. По щучьему велению. Сказка.

Адрес магазина: Торговый центр.

ЗА КОМПЛЕКСНОЕ ИЗУЧЕНИЕ И РАЗВИТИЕ

В Магадане закончилось Всесоюзное научное совещание по проблемам формирования населения и использования трудовых ресурсов Севера. Совещание было организовано Сибирским отделением АН СССР и Советом по изучению производительных сил Госплана СССР (председатель оргкомитета — член-корр. АН СССР Н. А. Шило, Магадан). В работе совещания приняли участие представители академических и отраслевых научно-исследовательских институтов, университетов и других высших учебных заведений, партийно-советских органов, союзных и республиканских министерств и ведомств, промышленности и сельскохозяйственных предприятий. Было представлено более 130 докладов, которые обсуждались на пленарных и секционных заседаниях. Работа-

ло четыре секции: демографии и конкретных экономико-социологических проблем (руководитель — доктор эконом. наук С. В. Славин, Москва), формирования и использования трудовых ресурсов (руководитель — канд. эконом. наук Л. В. Стародубский, Новосибирск), проблем медико-географической оценки территории и гигиенических условий жизни и труда (руководитель — канд. мед. наук Е. И. Игнатьев, Иркутск), основных направлений дальнейшего подъема экономики и улучшения использования трудовых ресурсов народов Севера (руководитель — член-корр. АН СССР В. А. Аврорин, Новосибирск).

Комплексное освоение природных богатств Севера началось лишь в 1930-х гг. Формы и средства этого процесса совершенствовались в ходе завер-

шения социалистического строительства, по мере развития современной науки и техники. Значительный вклад сделан в годы семилетки, когда многие богатства Севера были впервые поставлены на службу человеку.

Советский Север — уникальная сокровищница нашей страны. Здесь сосредоточены крупнейшие запасы алмазов, золота и других редких металлов, нефти и газа, апатитов и т. д. Здесь имеются обширные водные, лесные, промысловые и сельскохозяйственные ресурсы. Суровые природные условия Севера, его отдаленность от более обжитых районов страны обусловили повышенные нормы капитальных вложений и других затрат, связанных с освоением и разведкой богатств. Поэтому в первую очередь здесь осваива-

лись более доступные ресурсы тайги и тундры, наиболее дефицитные полезные ископаемые. При этом значительная часть продукции северных районов поступала и поступает непосредственно в валютный фонд страны.

Развитие трудоемких отраслей народного хозяйства в условиях слабой заселенности Севера приводило к определенной диспропорции в соотношении промышленности и сельского хозяйства, промышленности I и II подразделений, сферы производства материальных благ и сферы обслуживания. Это определенным образом сказывалось и на особенностях формирования населения и трудовых ресурсов.

После XX съезда КПСС вопросы дальнейшего планомерного изучения и освоения природных богатств Севера все

больше находятся в центре внимания партийно-советских и хозяйственных органов, научных учреждений и общественности. Только за 1959—1964 гг. население северной зоны СССР выросло на 16,5 процента, т. е. примерно в два раза больше, чем в среднем по стране. В пределах зоны быстрее всего росло население Северо-Востока (Якутская АССР, Магаданская и Камчатская области), Обь-Енисейского Севера (северные районы Тюменской и Томской областей, Красноярского края) и меньше — Европейского Севера. Это объясняется тем, что Коми и Карельская АССР, Архангельская и Мурманская области — наиболее освоенная часть северной зоны. Здесь средняя плотность населения составляет 2,9 человека на один квадратный километр, тогда как

ФЕСТИВАЛЬ ЭСТРАДНОЙ И ДЖАЗОВОЙ МУЗЫКИ

Концертом лауреатов и дипломантов 4 декабря закончился первый Новосибирский фестиваль эстрадной и джазовой музыки, организованный по инициативе дирекции и участников джазового ансамбля Дома культуры «Академия» и получивший большую поддержку со

стороны отдела культуры Новосибирского горисполкома.

Фестиваль явился настоящим праздником для всех любителей джаза и эстрадной музыки и стал крупным событием в музыкальной жизни нашего города.

Фестиваль вызвал к жизни несколько новых музыкальных коллективов. Наряду с известными «ветеранами» выступил молодой, но, безусловно, перспективный джаз-оркестр консерватории (руководитель А. Сахаров). Этот коллектив продемонстрировал высокую музыкальную культуру и способность к исполнению сложных джазовых произведений. Но ансамбль не раскрыл всех своих возможностей, по-видимому, потому, что создан лишь за два месяца до фестиваля. Появление джазового оркестра в консерватории должно иметь большое значение в воспитании хороших вкусов у молодежи и популяризации лучших образцов джазовой музыки. Хочется пожелать этому коллективу больших творческих успехов в дальнейшей работе.

В составе оркестра консерватории два лауреата фестиваля — В. Горохов (труба) и В. Бударин (тромбон). Интересно отметить, что В. Бударин является также руководителем и пианистом джазового ансамбля музыкального училища, награжденного грамотой.

Необходимо высказать некоторые упреки в адрес известного в городе эстрадного оркестра кинотеатра «Победа». Это профессиональный оркестр, который имеет больше возможностей, чем самодеятельные коллективы. Но, к сожалению, он не использовал этого преимущества, показав неинтересную и устаревшую программу.

Слабо и без студенческого энтузиазма выступил эстрадный оркестр Института связи. Исполнительское мастерство музыкантов этого оркестра и подбор репертуара оставляют желать лучшего. Ансамблю следует, видимо, подумать о том, что необходимо выработать свой исполнительский почерк и ликвидировать безликую игру музыкантов.

Фестиваль показал, что очень немногие ансамбли имеют свой оригинальный творческий почерк и манеру исполнения — непереносимые атрибуты хорошего джаза.

Яркий и самобытный стиль исполнения продемонстрировали джазовые ансамбли кафе-клуба «Под интегралом» и Дома культуры «Академия». В их репертуарах мы услышали очень интересные, написанные с большим мастерством самодеятельные композиции руководителей этих коллективов: «Сонату ре-минор» В. Виттиха и «Сцену из сюиты» В. Носова.

Итоги фестиваля подведены. Мы можем поздравить два наших ансамбля — кафе-клуба «Под интегралом» и Дома культуры «Академия» — с присвоением им звания лауреатов фестиваля. Лучшими солистами-инструменталистами фестиваля признаны некоторые музыканты этих ансамблей: С. Беличенко

(ударные), Б. Бенкогенов (контрабас), В. Виттих (рояль), В. Есенин (саксафон, альт), В. Носов (рояль). Все они удостоены звания «Лауреат 1-го Новосибирского фестиваля эстрадной музыки». Кроме того, два музыканта ансамбля Дома культуры «Академия» — В. Кузин (фагот) и П. Панов (флейта) — стали дипломантами фестиваля.

Газетой «За науку в Сибири» был установлен для лучшего джазового ансамбля специальный приз. Решением жюри этот приз присужден джазовым ансамблям Дома культуры «Академия» и кафе-клуба «Под интегралом».

Необходимо сказать несколько добрых слов в адрес организаторов фестиваля, и здесь, прежде всего, отметить директора ДК «Академия» — В. Немировского, который был душой оргкомитета и вложил немало сил в это полезное и нужное дело. Мно-

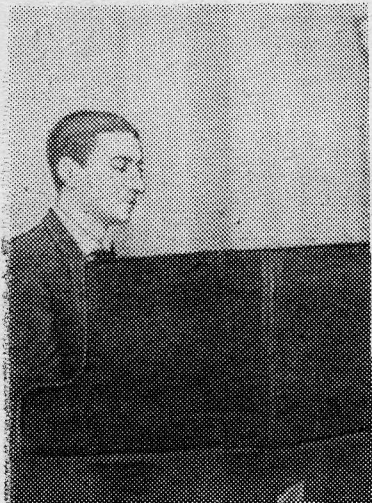
гим помог в организации фестиваля и директор городского Дома народного творчества А. Коршаков.

Выступления участников оценивались авторитетным жюри, в состав которого вошли заместитель начальника областного управления культуры В. Колесник, дирижер оперного театра, заслуженный деятель искусств РСФСР Н. Факторович, дирижер симфонического оркестра Новосибирской филармонии В. Горелик, преподаватели консерватории, журналисты, представители общественности. В адрес фестиваля поступили приветствия от композитора Д. Кабалевского и председателя Московского городского джаз-клуба А. Баташова.

В заключение хотелось бы пожелать, чтобы подобные фестивали стали доброй традицией нашего города.

А. ГИНЗБУРГ.

Фото В. Зырянова.



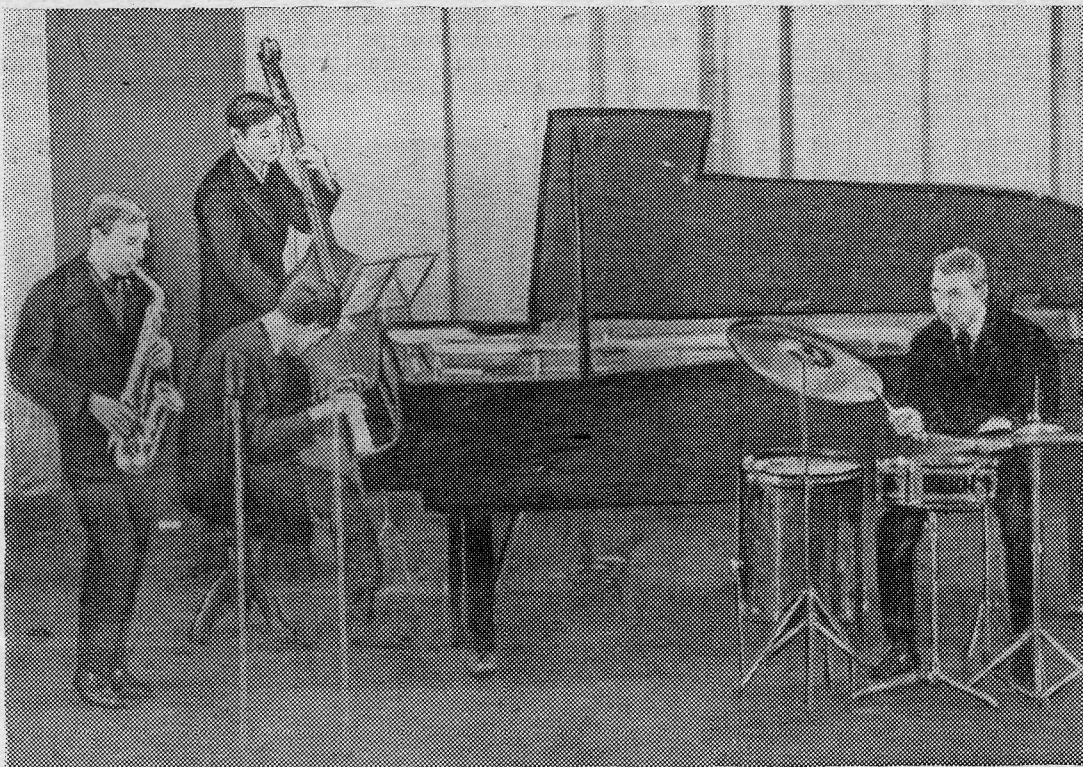
В. ВИТТИХ.



С. БЕЛИЧЕНКО.



В. ЕСЕНИН.



Ансамбль кафе-клуба «Под интегралом».

КАНДИДАТЫ В НАРОДНЫЕ СУДЬИ

Исполкомом Советского районного Совета депутатов трудящихся в соответствии со ст. 31 «Положения о выборах районных (городских) народных судов РСФСР» зарегистрированы следующие кандидаты в народные судьи районного народного суда:

Смирнова Ирина Михайловна, 1918 года рождения, русская, член КПСС, образование — высшее, председатель Советского районного народного суда. Выставлена общими собраниями рабочих, инженерно-технических работников и служащих Новосибирской ГЭС и

опытного завода СО АН СССР — по избирательному округу № 1.

Ранута Михаил Романович, 1938 года рождения, русский, член КПСС, образование — высшее, народный судья Советского районного народного суда. Выставлен общими собраниями рабочих, инженерно-технических работников и служащих строительно-монтажного управления № 1 и работников Института теоретической и прикладной механики СО АН СССР — по избирательному округу № 2.

СОВЕТСКОГО СЕВЕРА

на Северо-Востоке — 0,2, на Обь-Енисейском — менее 0,1 человека.

Основу современного постоянного населения Севера составляют коми, якуты, карелы и группа малых народов. Весьма значительно во всех северных районах, в особенности на Европейском Севере, местное старожильческое население, представляющее потомки первых русских поселенцев и выходцами из различных районов страны до революционного времени.

В целом для зоны характерно преобладание городского населения — на 10 процентов выше, чем в стране, что при существующем соотношении отраслей народного хозяйства накладывает определенный отпечаток на структуру трудовых ресурсов. Дальнейшее вовлечение в народнохозяйственный

оборот природных богатств Севера требует комплексного развития северных районов и прямо зависит от того, как в местных условиях используются свои и привлеченные трудовые ресурсы, как протекают и будут протекать процессы формирования населения.

Большие потери народное хозяйство Севера несет от миграции населения и текучести кадров. Среди причин этого явления участниками совещания отмечались, в частности, недостатки в распределении северных льгот, неупорядоченность пенсионного обеспечения, в особенности в сельской местности, и т. д. В северных условиях, помимо денежных надбавок, особое значение приобретают другие формы материального стимулирования: обеспечение добротным жильем, налажен-

ная система снабжения и культурного обслуживания населения, постоянное совершенствование условий труда и быта работников наиболее трудоемких отраслей народного хозяйства — горной промышленности, охотничьего и рыболовного хозяйства, оленеводства. Между тем, темпы строительства в районах Севера, в особенности жилищного, коммунально-бытового и культурного, продолжают существенно отставать от темпов роста численности населения и притока новых кадров.

На совещании подробно обсуждался положительный опыт в освоении Советского Севера, выяснялись причины некоторых отрицательных явлений и намечались пути их устранения в ближайшем будущем. Признана необходимость значительного повышения роли механизации трудоемких процессов производства, усовершенствования и удешевления различных механизмов и транспортных средств, специально изготовленных в

северном варианте. Это позволит максимально сократить потребность в кадрах для ведущих отраслей народного хозяйства, произвести перераспределение трудовых ресурсов и развивать новые отрасли, не привлекая дополнительных работников извне. Кроме того, необходимо существенно расширить строительство в районах Севера, обеспечить его надежной строительной базой, типовым проектированием, отвечающим особенностям зоны, а также осуществлять мероприятия по неуклонному повышению уровня жизни населения с учетом всех факторов природно-климатического производственного и этнического характера. И, наконец, должна быть улучшена система подготовки необходимых кадров, прежде всего — на самой территории Севера.

Огромное значение приобретают научные исследования по изучению производительных сил Севера и проблемам народонаселения. В Сибири ведущая

роль в организации комплексных научных исследований принадлежит Сибирскому отделению АН СССР, которое, как отмечалось на совещании, уже многое сделало в этой области. Участниками совещания был поставлен вопрос об объединении усилий Кольского, Коми и Карельского филиалов АН СССР и других организаций в отношении научного изучения Европейского Севера.

По всем узловым проблемам комплексного изучения и развития Советского Севера приняты развернутые решения. Участники совещания единодушно высказались за создание в нашей стране Государственного Комитета по Северу. Признано необходимым издание массового журнала «Советский Север». Было также высказано пожелание примерно через два года собрать очередное научное совещание по проблеме в Новосибирском научном центре.

Ю. СТРАКАЧ,
кандидат исторических наук.

Друзья несут эстафету

РЕПОРТАЖ С ТРАДИЦИОННЫХ ЛЫЖНЫХ ГОНК НА ПРИЗ ИМЕНИ А. ТУЛЬСКОГО

© НЕМНОГО ИСТОРИИ.
© ТРИ «ШЕФА».
© ОТ МОСКВЫ ДО ВЛАДИВОСТОКА.
© ЮРИЙ И ВАЛЕНТИНА — ПЕРВЫЕ.
© СПОР ФИЗИКОВ С ГЕОЛОГАМИ.
© «БОЛЬШОЙ ПРИЗ» — У ДИНАМОВЦЕВ.

— Внимание... Марш! — резанула морозный воздух команда судьи-стартера. Она упругим клубком понеслась по огромной лесной поляне, ударила в стену притихших сосен. Лыжники бросились вперед... Так в окрестностях Академгородка стартовали состязания на приз имени А. Тульского.

Но прежде два слова об истории этих соревнований.

В 1962 году Институт неорганической химии учредил лыжные гонки в память о замечательном товарище, талантливом молодом ученом, страстном спортсмене Алике Тульском, погибшем во время экспедиции по исследованию Тунгусского метеорита.

В первый раз на старт вышло около 50 сотрудников института. На следующий год друзья Тульского пригласили лыжников из других институтов Сибирского отделения АН СССР.

1964 год. Прибавились команды почти всех вузов Новосибирска. Провести соревнования такого масштаба — дело нешуточное. На помощь Институту неорганической химии пришел совет Сибирского отделения АН СССР. Таким образом, у «лыжных игр» на приз Тульского стало два шефа.

Осенью 1965 года шефы пришли в областную федерацию лыжного спорта с идеей:

— Хорошо бы состязания на приз Тульского сделать спортивным праздником областного масштаба. Пусть в них участвуют и такие крупнейшие коллективы города, как «Динамо», «Спартак», «Урожай», «Труд», СКА, «Трудовые резервы»...

Областная федерация одобрила эту идею. Мало того, третий шеф лыжных гонок на приз имени Тульского посоветовал пригласить спортсменов из других городов Сибири и предложил свои услуги в проведении столь серьезного мероприятия. ...И вот на просторную лесную поляну близ Академгородка вышло около трехсот лучших лыжников Владивостока, Иркутска, Новосибирска, Сибирского отделения АН СССР, Омска. Химический факультет Московского университета прислал в полном составе мужскую и женскую команды: тут аспиранты Н. Донская, О. Хролова, В. Соколов, В. Потапов, кандидаты химических наук Ю. Корнев, доктор химических наук А. Мальцев и доктор химиче-

ских наук, профессор И. Грандберг. Все они друзья Алики Тульского по университету и спорту. В забеге 4×10 км на третьем этапе Александр Мальцев передал эстафету Леве Денисову, студенту I курса МГУ. Подумалось: старший передает эстафету младшему — доктор наук первокурснику. Это симво-

Спорт
ФИЗКУЛЬТУРА

лично. Ничего, что старшему всего 35 лет. Разгоряченный от спортивной борьбы Александр Мальцев — близкий товарищ Алики, подтолкнул Леву Денисова, как бы сказал: «Вперед, друг! Дерзай, будь жизнелюбом — как Тульский...».

День первый — гонки в личном первенстве. У женщин самой быстрой на пятикилометровой дистанции была мастер спорта из «Спартак» чемпи-

онка России Валентина Зырянова — 20 мин. 23 сек. Мастер спорта Юрий Миронов («Труд») за 49 мин. 07 сек. покрыл не легкие 15 км с затяжными подъемами и неожиданными спусками в лесной чаще.

Второй день — день эстафет. Организаторы соревнования не поскупились на награды. Старт в эстафете давался общий, но зачет был по группам. И справедливо. Лучшая команда в каждой группе награждалась призом.

По группе клубов первыми финишировали среди мужчин в эстафетном забеге 4×10 км лыжники «Труда». По группе вузов — гонщики Новосибирского университета (мужчины).

Болельщики с нетерпением поджидали поединка вечных соперников на лыжне — физиков с геологами. Три года лыжники Института ядерной физики, так сказать, зарились на серебряный кубок тончайшей ювелирной работы — награду лучшей команде Академгородка. И два года физикам «переходили дорогу» противники из Института геологии и геофизики. На этот



На трассе соревнований.

раз ядерщики получили, наконец, право выгравировать на стенках драгоценного приза свое имя — «ИЯФ. 1965». Геологи досаждают, конечно. Ведь они только-только вернулись «с поля» — из экспедиций. Не успели обрести спортивную форму.

«Большой приз» за общеконную победу получили лыжники «Динамо».

4 и 5 декабря жители Академгородка были свидетелями настоящего спортивного праздника на лыжне, когда-то проложенной Аликом Тульским — первым чемпионом Сибирского отделения Академии наук СССР.

В. МАТВЕЕВ.

НА СНИМКЕ: Алик Тульский.



Книжная полка

В магазин № 2 Книготорга поступили и продаются новые книги:

Гренандер У. Вероятности на алгебраических структурах. Перевод с английского, «Мир», 1965. Цена 1 руб. 01 коп.

Деч Г. Руководство к практическому применению преобразования Лапласа. Перевод с не-

мецкого, «Мир», 1965. Цена 99 коп.

Хединг Дж. Введение в метод фазовых интегралов (метод ВКБ). Перевод с английского, «Мир», 1965. Цена 74 коп.

Проблемы кибернетики. Выпуск 15. «Наука», 1965. Цена 1 руб. 86 коп.

Ультразвуковая структура и функции клетки. Перевод с английского, «Мир», 1965. Цена 2 руб. 30 коп.

Вакман Д. Е. Сложные сигналы и принцип неопределенности в радиолокации. «Сов. Радио», 1965. Цена 88 коп.

Лакс Б. и Баттон К. Сверхвысокочастотные ферриты и ферромагнетики. Перевод с английского, «Мир», 1965. Цена 3 руб. 73 коп.

Справочник начинающего радиолубителя. «Энергия», 1965. Цена 2 руб. 26 коп.

Харвей А. Ф. Техника сверхвысоких частот. Том II. Перевод с английского, «Сов. Радио», 1965. Цена 4 руб. 26 коп.

Лавров И. Мне кричат журавли. Сборник повестей и рассказов. Цена 78 коп.

Иванов А. Повитель. Роман. Цена 1 руб.

Проскурин П. Горькие травы. Роман. Цена 1 руб.

В магазин «Наука» поступили новые книги:

Растительный покров Красноярского края. Вып. 2. РИО СО АН СССР, 1965.

Сигорский В. П., Ситников Л. С., Утяков Л. Л. Схемы с многими устойчивыми состояниями. РИО СО АН СССР, 1965.

Вдовин В. В., Проводников Л. Я. История формирования мезозойско-кайнозойских отложений и современного рельефа в бассейне реки Вах. РИО СО АН СССР, 1965.

Халфин С. Л. Петрология когатахского габбро-монзонит-сиенитового комплекса. СО изд-ва «Наука», 1965.

Шкловский И. С. Вселенная, жизнь, разум. (Издание второе переработанное и дополненное) Изд-во «Наука», 1965.

Кузнецов Б. Г. Этюды об Эйнштейне. Изд-во «Наука», 1965.

Бронштейн И. Н. и Касемидиев. Справочник по математике. Издание десятое. Изд-во «Наука», 1965.

Луневич В. В. Занимательная биология. Изд-во «Наука», 1965.

За книгами обращаться по адресу: Морской проспект № 62, тел. 78-30.

Редактор Е. А. КОМАРСКИХ.

Отвечаем на письма читателей

НА ХОЗЯЙСТВЕННЫЙ РАСЧЕТ

Группа рабочих цеха высоковольтных сетей и подстанций Объединенного управления производственно-эксплуатационных служб СО АН СССР обратилась в редакцию нашей газеты с просьбой рассказать, как отразится решения сентябрьского Пленума ЦК КПСС и сессии Верховного Совета СССР на организации работ и оплате труда в их управлении.

Ответить на этот вопрос редакция попросила заместителя председателя Сибирского отделения АН СССР Б. В. Белянина. Он сообщил, что в связи с необходимостью укрепления материального стимулирования работников будет продолжен перевод производственных служб СО АН СССР на хозяйственный расчет с упорядочением заработной платы.

НАДЕЖНЫЙ ПОМОЩНИК

Каждому хочется видеть свою новую квартиру, обставленную удобной, современной, красивой мебелью. А кому не хочется провести свой отпуск, скажем, путешествуя по туристической путевке? Но одного желания для этого мало: именно в такой момент вам придет на помощь касса взаимопомощи.

Вот как поставлена эта работа в кассе взаимопомощи при местном аппарате Президиума СО АН СССР. На состоявшемся недавно собрании с отчетом о работе правления кассы выступила казначей Е. С. Малинина. За последние два года число членов КВП составляет больше половины работающих в коллективе. Было выдано 900 долгосрочных и краткосрочных ссуд на сумму, превышающую 20 тысяч рублей. Правление следит за тем, чтобы ни одна просьба члена кассы не осталась неудовлетворенной.

Что же помогает членам правления В. П. Гейд, Л. В. Гриценко и Е. С. Малининой образцово организовывать работу? Это, прежде всего, строгий контроль за соблюдением всеми членами кассы взаимопомощи собственного устава, своевременным внесением взносов.

Собрание решило весь состав правления оставить на новый срок.

В. ПОСПЕЛОВ.

В доме культуры СО АН СССР

13 декабря — Японский фильм ГОЛЫЙ ОСТРОВ (фильм премирован на Московском фестивале 1962 г.) — в 14, 16, 18, 22 час.

14 декабря — Документальные фильмы — МОЛОДОСТЬ ДРЕВНЕЙ ЗЕМЛИ (об Индонезии) и НУТЭТЭЧ РИСНЕ (о Чукотке) — в 17 час. 30 мин.

16, 17, 18 декабря — Цветной франко-итальянский фильм БРАК ПО ИТАЛЬЯНСКИ (в главной роли Софи Лорен) — в 14, 16, 18, 20, 22 час.

19 декабря — Кинолекторий «Искусство видеть»: «Секрет одной картины», «Художник Ярошенко» — в 9 час. 30 мин. Для дошкольников — ОТ СЕ-

МИ ДО ДВЕНАДЦАТИ — в 12-00 час. Фильм БРАК ПО ИТАЛЬЯНСКИ — в 14, 16, 18, 20, 22 час.

20 декабря — Польский фильм ЗАКОН И КУЛАК — в 14, 16, 18, 20, 22 час.

21 декабря — Документальные фильмы: ОСЕНЬЮ И ЗИМОЙ, СКУЛЬПТУРНЫЙ ПОРТРЕТ, МОНТЕВИДЕО — в 17 час.

Польский фильм ЗАКОН И КУЛАК — в 18, 20, 22 час.

22 декабря — Фильм НЮРНБЕРГСКИЙ ПРОЦЕСС — в 14, 17-30, 21 час.

23 декабря — НЮРНБЕРГСКИЙ ПРОЦЕСС — в 16 час.