

УЧЕНЫЕ—ЛАУРЕАТЫ ЛЕНИНСКОЙ ПРЕМИИ

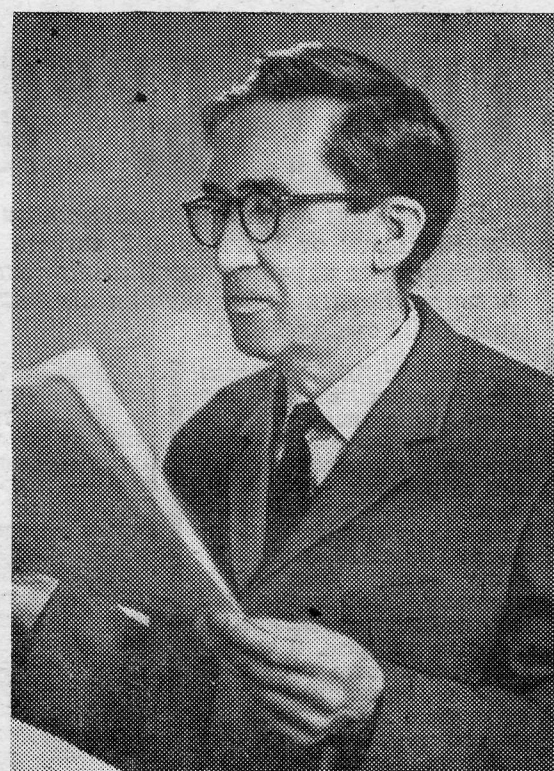
Ученые Института горного дела вместе с учеными и производственниками Кривого Рога разработали научные основы, создали и внедрили в производство комплекс высокопроизводительных механизмов для бурения сваян в подземных условиях. За эту выдающуюся работу им была присуждена Ленинская премия 1966 года.

Председатель Сибирского отделения АН СССР, член Комитета по Ленинским премиям в области науки и техники академик М. А. Лаврентьев в торжественной обстановке вручил ученым ИГД Ленинские премии. Дипломы, удостоверения и почетные знаки лауреата получили доктор технических наук Б. В. Суднишников, член-корреспондент АН СССР Н. А. Чинакал, кандидаты технических наук Г. И. Суксов, Н. Н. Есин, А. А. Зиновьев, старшие инженеры П. М. Емельянов, Л. И. Семенов и И. А. Купреев.

Академик М. А. Лаврентьев тепло поздравил лауреатов, пожелал им новых творческих успехов, открытий, еще больших достижений.

От имени награжденных выступил директор института, член-корр. АН СССР Н. А. Чинакал.

— Разрешите от всего сердца поблагодарить партию и правительство, — сказал он, — за ту высокую оценку, которой отмечена наша научная деятельность. Это обязывает нас дать народу и стране значительно больше того, что было сделано нами до сих пор.



Пролетарии всех стран, соединяйтесь!

ЗА НАУКУ В СИБИРИ

ОРГАН ПРЕЗИДИУМА И МЕСТНОГО КОМИТЕТА
ПРОФСОЮЗА СИБИРСКОГО ОТДЕЛЕНИЯ АН СССР

Год издания 6-й
№ 33 (259).

16 августа 1966 г., вторник.

Цена 2 коп.

БЛИЖАЙШИЕ РЕЗЕРВЫ

В. И. ПЕРЕВЕДЕНЦЕВ, старший научный сотрудник Института экономики и организации промышленного производства, кандидат экономических наук

Статья призывает к смелому и широкому подходу в решении актуальнейших проблем — использования резервов науки и производства.

Малая эффективность науки — следствие ее плохой организации, начиная с элементарных основ. Возьмите почти любую первичную ячейку гуманитарных научных учреждений. Вы увидите, что громадное количество времени высококвалифицированных специалистов — докторов и кандидатов наук — уходит на техническую работу, которую не хуже могут выполнить люди со средним образованием. А мы удивляемся — почему это кандидат за 15 лет не смог стать доктором?!

Такая организация работы — атавизм. Уверен, что одно лишь освобождение старших научных сотрудников от несвойственных им функций повысило бы эффективность научной работы не менее чем вдвое.

Второй резерв — взаимодействие наук. Сплошь и рядом видишь, что работа не дала нужных результатов из-за слишком узкого, одностроннего подхода к теме, из-за неумения рассмотреть предмет исследования «во всех опосредствованиях». Характерный пример — изучение текучести рабочей силы. Через 8 лет после начала широких исследований все еще появляются работы с призывом ликвидировать текучесть. А можно ли это сделать? Думаю, что нет. В частности, вот почему. Теку-

честь рабочей силы тесно связана с миграцией населения. Прирост рабочей силы города идет главным образом за счет села. Из деревень приходят люди с относительно низким образованием, без нужной специальности или с низкой квалификацией. Большинство их занимает в производстве места подсобных рабочих, учеников, рабочих строительства и т. п. Идет время. Переселенцы из села осваивают городскую культуру, получают специальность, повышают квалификацию. И, естественно, перемещаются на лучшие рабочие места, а их место занимают новые контингенты выходцев из села. Переход же на более квалифицированную работу часто бывает неизбежно связан с переходом на новое предприятие, со сменой места жительства и пр. Одно это говорит о неизбежности текучести. Ее могло бы не быть в том случае, если бы у нас была система общественно-организованного перемещения работников в зависимости от их возможностей и потребностей. Но такая система есть только внутри предприятия.

Вчерашнего колхозника нельзя сразу поставить к сложному станку. И нельзя закрыть пути к повышению квалификации. Текучесть надо не ликвидировать, а оптимизировать. Разговоры о

прекращении текучести — свидетельство того, что научные работники подходят к сложным общественным процессам узко и шаблонно. А это связано с узостью подготовки и кругозора исследователей.

Многие социальные проблемы нашей жизни возникли в результате социологических просчетов экономистов. Возьмите, например, широко известные проблемы «текстильных» городов. Диспропорция между числом мужчин и женщин в них ведет к разного рода осложнениям в отношениях полов, в быту, воспитании детей. Но ведь «сугубо женской» отраслью текстильная промышленность стала совсем недавно. Советскую власть под руководством М. В. Фрунзе отставили иваново-вознесенские ткачи. Почему же сейчас мужчине-ткача днем с огнем не найдешь? Да потому, что оплата труда в текстильной промышленности такова, что мужчины не хотят работать в основных текстильных производствах. А специалисты по размещению производства, в свою очередь, не учитывают «человеческие» факторы и не прилагают особых усилий к размещению в текстильных центрах предприятий с преимущественно мужской занятостью. Так профессиональная ограниченность специалистов ведет к тяжелым последствиям.

Выход здесь в расширении научного кругозора и в создании научных и проектных коллективов, включающих представителей разных наук.



На снимках (сверху вниз): Б. В. Суднишников, Г. И. Суксов, Н. Н. Есин, Л. И. Семенов.

Фото А. Перьева и Е. Вожежиной.



На снимках (сверху вниз): Н. А. Чинакал, П. М. Емельянов, А. А. Зиновьев, И. А. Купреев.

КОМПЛЕКСНО ОСВАИВАТЬ ПРИРОДНЫЕ РЕСУРСЫ

СЕВЕР БУРЯТИИ

Продолжаем публикацию материалов (см. номера нашей газеты от 19 июля и 2 августа 1966 года), посвященных научным проблемам экономического развития Бурятии в будущем пятилетии в свете решений XXIII съезда КПСС.

Бурятская АССР располагает многими весьма перспективными природными ресурсами, значительная часть которых находится в северных ее районах — в Баунтовском и Северо-Байкальском. Из природных богатств севера Бурятии большое значение имеют минерально-сырьевые, лесосырьевые, гидроэнергетические, пушные и другие ресурсы. В связи с этим необходимо предусмотреть в пятилетнем плане проведение необходимых научно-исследовательских, геологоразведочных и проектно-изыскательских работ по более широкому освоению богатейших природных ресурсов севера Бурятии.

В этом пятилетии начнется освоение уникального месторождения асбеста в Молодежном (на севере Баунтовского аймака), отличающегося от большинства месторождений Советского Союза высокой насыщенностью руды волокном асбеста. Условия залегания там асбесто-содержащих руд позволяют вести отработку месторождения открытым способом. На базе месторождения намечается строительство горно-обогатительного комбината.

Создание крупных промышленных узлов на севере Байкальской (горнообогатительный комбинат в Молодежном, Удоканский медно-рудный комбинат в Читинской области) предвещает большой спрос на электроэнергию. Проблема создания энергетической базы может быть решена в первую очередь путем использования гидроэнергетических ресурсов реки Витим и его притока Ципы.

На реке Ципе намечается сооружение каскада ГЭС значительной мощности. Строительство первой очереди каскада Ципинской ГЭС-1 (Удоканской) в районе зимовья Ую предполагается начать в ближайшие годы. Передача энергии на промышленным центрам будет идти по высоковольтным линиям электропередач. Часть электронагрузок может быть покрыта за счет теплоэлектроцентралей. Вероятно, топливной базой ТЭЦ явится бурый уголь Эландинского месторождения, расположенного в долине реки Ухум.

На севере Бурятии находятся огромные лесные массивы.

Освоение лесных ресурсов в этом пятилетии должно обеспечить лесопродукцией нужды горнодобы и уже в промышленности, гидроэнергетического и дорожного строительства, а также широкого жилищно-бытового строительства во вновь создаваемых промышленных районах.

В связи с началом освоения в этой пятилетке Удоканского медно-рудного месторождения возникает необходимость сооружения железной дороги, связывающей Байкальский север с Сибирской железнодорожной магистралью. Одним из перспективных вариантов железнодорожного строительства может стать железная дорога Усть-Кут — Нижнеангарск — Муя — Чара (Удокан). С проведением этой дороги могли бы быть вовлечены в эксплуатацию глубинные лесные массивы Верхне-

ангарской и Муйской котловин. Железная дорога явится также ключом к строительству крупнейшей гидроэлектростанции на реке Витим — Верхне-Мокской ГЭС. Проведение железной дороги на севере Бурятской АССР, Иркутской и Читинской областей даст мощный толчок комплексному освоению таежных территорий этого края.

Наряду с этим вариантом железнодорожного подхода к северным районам Байкальской области намечается проведение железной дороги по трассе ст. Могзон — Багдарин — Ципа — Муя с выходом на широкую магистраль Усть-Кут — Нижнеангарск — Муя — Чара. При этом варианте в районе прохождения трассы железной дороги окажется крупное месторождение высококачественных железных руд Еравнинского железорудного бассейна. В зоне действия дороги окажется каскад Ципинской ГЭС и лесные массивы Витимского лесхоза с общим запасом древесины 373 млн. кубометров. С точки зрения рационального освоения природных ресурсов севера Бурятии такой вариант был бы наиболее выгодным.

В качестве подъездных путей к намечаемым промышленным стройкам будут служить автомобильные дороги.

В ближайшей перспективе возникает необходимость проведения шоссейной дороги в направлении Багдарин — Ую — Муя — Молодежный. В связи с намеченным строительством переноса Ципинского каскада ГЭС — к району стройплощадки, видимо, потребуется продолжить автомобильную дорогу Багдарин — Ую, протяженностью 210 км.

По-прежнему значительную роль будет играть речной транспорт. Увеличивающийся грузооборот потребует более четкой его работы. Для лучшего и бесперебойного снабжения населения, предприятий и строек севера Бурятии необходимо предпринять ряд действенных мер по улучшению судоходства на Витиме. Прежде всего, возникает необходимость в перебазировании начального пункта судоходства из Романовки в Усть-Талу, расположенную в 116 км ниже по течению. В Усть-Тале уровень воды всегда выше. Перебазирование начального пункта судоходства потребует строительства шоссейной дороги от пос. Телембы на расстоянии более 100 км, половину дороги нужно строить заново.

Для улучшения водного пути в первую очередь следует провести дноуглубительные и взрывные работы. Речной флот на Витиме необходимо пополнить более мощными судами.

Новая пятилетка станет вехой на пути освоения нетронутых богатств северного края Бурятской АССР.

Б. БУЯНТУЕВ,
зав. отделом экономики и географии, кандидат географических наук.

А. ЧЕРНОЯРОВА,
научный сотрудник Бурятского филиала СО АН СССР.

XXIII СЪЕЗД нашей партии определил широкую программу развития народного хозяйства Советского Союза на ближайшее пятилетие. В ней отражены большие предначертания по комплексному освоению природных ресурсов величайшей равнины мира — Западно-Сибирской низменности. На протяжении многих лет она таила в себе уникальные запасы различных полезных ископаемых. Большая нефть Западно-Сибирской низменности пробудила к жизни малонаселенные и труднодоступные районы бассейна среднего течения Оби.

Однако на пути формирования нового экономического региона стоят большие трудности. За предельно короткий срок надо разумно освоить весьма значительную территорию, природные особенности которой ученые еще не успели изучить с необходимой детальностью. Малейшая ошибка в проектировании тех или иных мероприятий по народнохозяйственному освоению Западно-Сибирской низменности может привести к

В СОЗДАВШЕЙСЯ обстановке все естественные испытатели, занимающиеся сейчас разработкой крупнейших мероприятий по комплексному освоению природных ресурсов равнины, испытывают значительные трудности. Они происходят не только из-за наличия больших разногласий в представлениях, но и из-за того, что существующие научные концепции по проблеме происхождения рельефа не позволяют обосновать наиболее эффективные предложения по коренным вопросам преобразования природы осваиваемых районов. Все они предопределяют широкое развитие предельно выравненной поверхности, сформированной или в процессе наступления моря, или в результате развития весьма обширных предледниковых бассейнов. В том или ином случае на огромной территории Среднего Приобья, где в настоящее время разведаны основные нефтяные и газовые месторождения, должны были бы аккумулироваться мощные горизонты существенно глинистых осадков. При на-

стоящая сеть первого и второго этапов во многом не совпадала с планом расположения современных долин. Главнейшая водная артерия того времени проходила по территории центральной зоны современного Обь-Иртышского водораздела.

ПО НАШИМ представлениям, основу современного рельефа Западно-Сибирской низменности составляют террасированные долины палеорек и современных речных систем и приподнятые водоразделы, сложенные более древними отложениями. Это позволяет выдвинуть ряд актуальных проблем в области быстрого народнохозяйственного освоения ее природных ресурсов. Среди них мы считаем необходимым отметить здесь лишь только те проблемы, которые непосредственно вытекают из анализа истории развития системы палеорек: использование вод Обского бассейна для развития орошения и обводнения территорий Казахстана и Средней Азии в комплексе с осушением Западно-Сибирской низменности; изучение и освое-

ЗАПАДНО-СИБИРСКАЯ НИЗМЕННОСТЬ — ВЕЛИЧАЙШАЯ РАВНИНА МИРА

большим нарушениям ее природного баланса.

ПОЭТОМУ сейчас специалисты различного профиля усиленно работают над многими проблемами развития народного хозяйства Западно-Сибирской низменности. К сожалению, их общие усилия еще не объединены в одну наиболее обоснованную научную концепцию, вскрывающую основные закономерности исторического формирования ее природных условий. Для обоснования и проведения различных мероприятий по комплексному освоению этой низменности особое значение имеют новейшие данные о природе ее современного рельефа. В нем закономерно отражены не только последние этапы развития равнины, но и многие рубежи ее сложной геологической эволюции. Рельеф Западно-Сибирской низменности во многом предопределяет характер развития почвенного и растительного покрова, гидрогеологические и гидрологические особенности поверхностных и подземных вод, закономерное распространение и промышленную концентрацию различных полезных ископаемых и многие другие, не менее важные, вопросы познания ее природы.

В настоящее время у различных исследователей нет единого мнения о происхождении современного рельефа Западно-Сибирской низменности. На протяжении многих лет в литературе господствовали представления о том, что он был создан в результате многократных оледенений северной половины равнины. В последние годы ряд геологов и геоморфологов стали полностью отрицать возможность развития ледниковых покровов. Они высказали новые идеи о существовании в четвертичное время обширного моря, южная граница которого доходила до районов Сургутского Приобья. Учитывая эти расхождения во взглядах, было принято компромиссное решение об одновременном существовании ледниковых покровов и морских бассейнов. Эти идеи отражены на ряде официальных карт и положены в основу унифицированной стратиграфической схемы четвертичных отложений Западно-Сибирской низменности. Надо заметить, что против признания последних представлений о природе рельефа равнины решительно протестовали многие ведущие ученые нашей страны, но их возражения были отвергнуты по чисто формальным соображениям.

личии подобных условий осуществление первоочередных работ по освоению территории потребует не только затраты больших ассигнований, но и обоснования принципиально новых приемов мелиорации, еще мало известных в современной практике.

Охарактеризованные концепции о природе рельефа равнины предопределяют значительные трудности и в области обоснования генерального направления по многим другим, не менее важным, вопросам комплексного освоения природных ресурсов этой низменности.

В ИТОГЕ своих многолетних исследований, проведенных на всей территории Западно-Сибирской низменности, мы пришли к определенному выводу о том, что ее современный рельеф, за исключением районов Крайнего Севера, в основном был создан не в результате активного воздействия покровных оледенений и не в результате длительного существования грандиозного морского бассейна, а в процессе закономерного формирования весьма мощной системы палеорек.

В РЕЗУЛЬТАТЕ анализа большого фактического материала мы высказали определенные представления и о том, что в истории развития современных долин бассейна Оби могут быть выделены три основных этапа. Особое значение в их формировании сыграли два первых. В это время прошли более энергичные процессы врезания речной сети и накопления древнеречных осадков, в составе которых, в основном, преобладает песчаный материал. Они сформировали самые глубокие и наиболее широкие долины. Речная сеть первого и второго этапов во много раз превосходила масштабы современной Оби и ее притока Иртыша. Достаточно сказать о том, что ширина долин транзитных палеорек Западно-Сибирской низменности достигала 300—350 км.

Приведенные палеогеографические реставрации позволили сделать и второй, не менее важный, вывод о том, что на большей части территории Западно-Сибирской низменности наблюдается почти полное совпадение пространственного расположения древних долин и современных речных артерий. Весьма благоприятное исключение из общего правила состоит в том, что в пределах южных районов нашей равнины основная реч-

ные нефтегазоносных районов Среднего Приобья; орошение Кулундинской степи; организация поисковых работ на различные полезные ископаемые; освоение пойменных земель; комплексное использование пресноводных озер; защитное лесоразведение; местные удобрения; изучение и освоение северных районов Западно-Сибирской низменности; мелиорация центральной зоны равнины; использование торфяных ресурсов; сохранение соленосных формаций Кулундинской степи.

В значительной степени постановка этих проблем вытекает из анализа истории зарождения и развития палеорек, которые определили важнейшие пути народнохозяйственного освоения не только центральных и южных районов Западно-Сибирской низменности, но и равнинных территорий Казахстана и Средней Азии. Если раньше проблема создания жизненно важной центральной сельскохозяйственной зоны нашей страны решалась на базе образования сверхграндиозного водохранилища в пределах центральной части Западно-Сибирской низменности и превращения ее в совершенно недоступную для человека область непроходимых болот, то в наши дни она может быть рассмотрена с принципиально новых исходных позиций. В ее основе должна лежать идея объединения современных и древних речных долин в единую, наиболее рациональную систему водных артерий. При этом все межбассейновые связи будут осуществляться путем широкого использования древних долин, которые имеют весьма благоприятное пространственное расположение по отношению к основным районам строительства низконапорных гидротехнических сооружений.

НОВЫЕ представления о происхождении современного рельефа Западно-Сибирской низменности открывают безграничные перспективы для творческой работы специалистов самого различного профиля. Почвоведы и мелиораторы, геоботаники и геоморфологи, геологи-поисковики и мерзлотоведы, гидрогеологи и болотоведы и многие другие естествоиспытатели найдут в них рациональное начало для осуществления единого плана комплексного освоения нового региона нашей страны.

В. НИКОЛАЕВ,
доктор геолого-минералогических наук.

СОЛНЦА ДИСК ЗОЛОТОЙ...

Творчество научных сотрудников Бурятского филиала СО АН СССР

ВОЗВРАЩЕНИЕ

Поезд лязнул вагонами,
вздрыгнул и встал.
Вижу: залитый солнцем
знакомый вокзал.
Воздух родины свеж
и душист, как вино.
— Вам налево, направо?
— А мне все равно.
Здесь я не был, наверное,
тысячу лет.
Я хочу отыскать своей
юности след!
Вот зеленая улица
вдаль пролегла,
Зашумела листвою
и меня позвала,
Поманила звонком
трамвая.
И иду я кварталами,
не узнавая
Ни домов, ни людей...
Семь лет!
Как найти мне юности
след?..

БАСНИ-МИНИАТЮРЫ

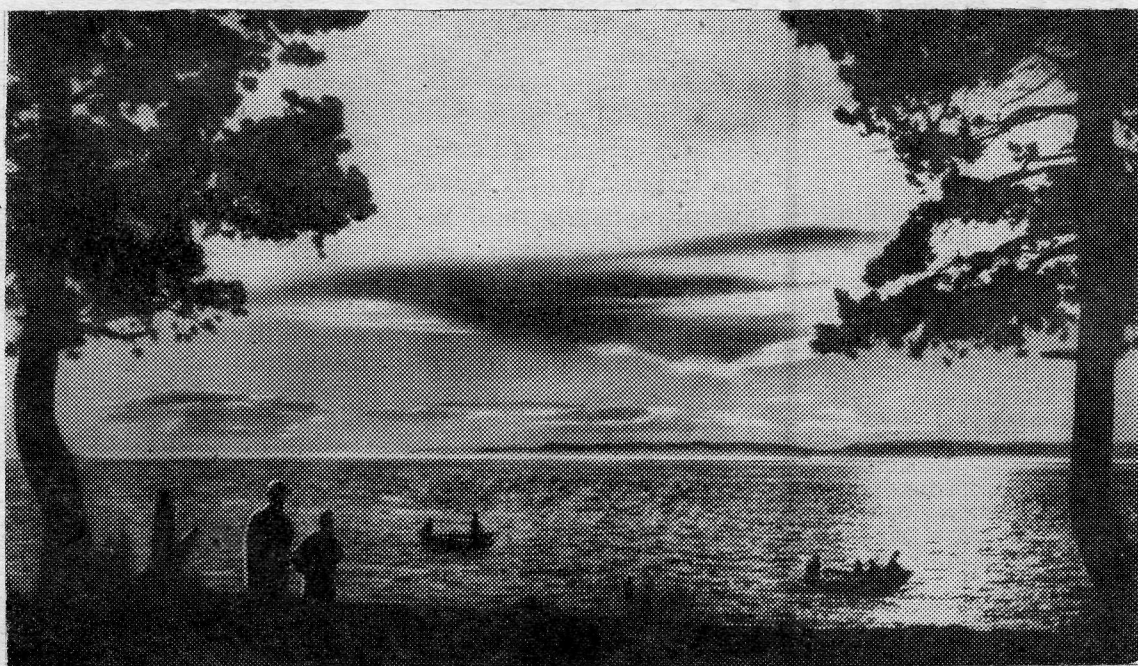
Задумав овладеть
печатным словом,
Изгрыз Мышонок
целый том Толстого.

* * *

Индюк критиковал
Павлина
За то, что у того романы
слишком длинны.
Ну, а Павлин раздал
Индюка
За то, что повесть
коротка.

* * *

Считал Букварь себя
единственным в науке,
Коль первым человек
его брал в руки.



Озеро БАЙКАЛ. ЗАКАТ.

Фото А. Пономарева, действительного члена
Географического общества СССР.

Поезд мчался полями,
Лесами и — встал.
Вижу славное море —
Священный Байкал.
Вниз гляжу — синева,
Вверх гляжу — синева.
Только тихо плывут
Белых туч острова.
Только чайки летят
Над застывшей водой,
Только в небе плывет
Солнца диск золотой.
И глядит, не насмотрится
В зеркало вод
Гор седых, величавых
Большой хоровод.
Исполнов высочих
Застывший гранит
Синеву этой бездны

Как тайну хранит.
Возмечтав о свободе,
Взыграет Байкал,
Волны вспенив крутые,
Всплеснется у скал.
В грудь утесов ударит
Могучей волной.
Но стоят великаны
Гранитной стеной.
Ветром гонит на горы
С грозой облака.
Но бессильна стихия,
Как старца рука.
И опять утихает
Взъяренный Байкал,
Побежденным ложится
К подножию скал,
Синим маревом блещет
В туманной дали,

И спокойно идут
По нему корабли.
Снова чайки летят
Над зеркальной водой,
Отражается в ней
Небосвод голубой.
Я в путях и дорогах
Частенько мечтал
Увидать то спокойный,
То грозный Байкал.
...И увидел.
Вода — синева.
Отражаются в ней
Белых туч острова.
Синим маревом блещет
Туманная даль.
...А дорога зовет, —
И расстаться с ним жаль.
Е. ГОЛУБЕВ.

НАУКА

И ЗНАНИЕ

БУРЯТСКИЕ

НАРОДНЫЕ

ПОСЛОВИЦЫ

И ПОГОВОРКИ

Без умения
И жердь не отрубишь.

Хочешь дальше видеть —
На гору поднимайся,
Хочешь больше знать —
У знающих спрашивай.

То, что изучил, —
Знанием будет,
То, где прошел, —
Дорогой будет.
Истину скажешь —
Сердце тронешь.

Уму прибавка из книг,
Озеру прибавка
из родников.

На вершину горы
Пешком подниматься,
На вершину науки
Всю жизнь подниматься.

Без стремян — седла нет,
Без правил — письма нет.

Из сборника И. Н. Мадасона.

Перевод А. Ушанова.

— 1 —

СВЕТИЛЬНИК ТАЙГИ

К вечеру мы спустились к Уточкиной пади. На северном склоне поднялись здесь владыки сибирских лесов — кедр-богатыри. Они искрились своей хвоей, как мех баргузинского соболя. Набирал кедр сладкие земные соки, чтобы осенью одарить землю ядреными фиолетовыми шишками со слезинками смолы, да потешить нас орешками — «сибирским разговором». Под стать выбрал себе кедр и дружок — гладкоствольный, мягкий, как кошачьи лапы, пихты, серебристые осины и лиственницы в два обхвата. Но угрюмым показался нам полог этих северных склонов — мхи, лишайники да сумрачные разлапистые акониты.

Но что это? Отчего мы все разом вскрикнули от радостного изумления? Меж замшелых россыпей камней у подножья кедров будто вспыхнули один за другим лиловые светильники. Так зацветает бадан.

Над его кожистыми, хрустящими и широкопальными, как мужская ладонь, листьями вознеслась на своей крепкой цветоножке гроздь лиловых колокольчиков. И показалось нам, что все алые восходы и закаты вобрал в себя цветок бадана и осветил ими самую дремучую тайгу. Словно цвел он не только за себя, но и за тех, кто не умеет, не может цвести: за камни, мхи, лишайники, даже за пни и колоды.

ТОЛЬКО ГРАНИТ

Мы идем густым сосняком. Стороной обходим молодую частую поросль сосенок, по местному «чепурышник», потому что сквозь него пройти невозможно.

Чепурышник встречается островками, а потом вновь идут высокие сосны вперемежку с лиственницами. Мы поднимаемся все выше и выше в нагорье. Пересекаем овраг, поднимаемся в гору. Замечаем: лес начинает редеть. Попадают небольшие камни, обычные серые граниты. Эти камни несколько неожиданны, так как нагорье мы уже миновали и вступили в его пологую часть. Идем по редколесью высокого сосняка. И тут, в ложине соснового

— 2 —

межгорья, вдруг открылся громадный каменный разлом, будто древний город, обитель какого-то столь же древнего, давно вымершего племени. Мы стояли молча, под властью чувства времени и таинства, и когда заговорили, то тихо; так невольно разговариваешь в древнем храме, музее или картинной галерее.

Весь разлом состоял из громадных хаотически разбросанных круглых камней, нагро-

Ольга СЕРОВА

ЛЕСНЫЕ ЭТЮДЫ

можденных один на другой. Эти камни были похожи на громадные розовато-серые и фиолетовые футбольные мячи. Особенно поразил один громадный валун, будто откатившийся от разлома футбольный мяч, прошитый сиреневыми нитками.

На самой вершине каменной террасы буйствовал свежий ветер, а внизу раскачивались сосны-великаны и тихо гудели.

Этот древний город, изваянный самой природой, мы покидали уже на закате. Сквозь притихшие сосны просвечивало золотисто-розовое небо и вещим багрянцем освещало каменные громады.

Оживали сказки. Казалось, что один из этих камней превратится в колдовскую сторожку, освещенную зеленоватым огнем, и вот-вот выглянет оттуда окаменелое существо, громящая тяжелой поступью, околдует, заманит нас в свое темное подземелье.

Но только камни светились в закатном небе. Мы с грустью попрощались с древним гранитным чудом.

ТРОГАТЕЛЬНОЕ

Порой в наших лесных странствиях встречаемся мы с необычайно трогательными проявлениями жизненной силы и красоты. Так все они похожи на наши, человеческие, что невольно становится понятным, почему в народном творчестве одухотворяется природа, почему населяют ее добрыми и злыми волшеб-

— 3 —

никами, добродушными великанами и карликами, оживают деревья, цветы и камни.

...Как-то мы обратили внимание на одну раскидистую пушистую сосну с крепкими золотистыми ветвями, стоящую поодаль от всех ее соседей. Неподдалеку от этой сосны мы заметили малютку-сосенку, будто только ступившую неокрепшими ножками навстречу большой сосне. Нам всем тогда показалось, что сосна, как любящая мать, смотрит на нее с умилением, боится шелохнуться, чтобы не спугнуть, не нарушить первое шествие в жизнь маленького существа.

...Однажды мы долго любовались молчаливой сценой. На пригорке стоял высокий мужественный кедр, освещенный солнцем, а к нему доверчиво, словно ища защиты, прижалась тоненькая березка, и шепчет, и шепчет что-то свое сокровенное. А кедр внимательно, понимающе ласково слушает березку и кажется таким беспредельно счастливым.

А раз, взобравшись на каменную гряду, познакомились и сдружились с одной редкостной сосной. И каждый раз теперь ее навещаем, как доброго друга. Может быть, сильный ветер надломил в свое время ствол еще маленькой сосенки, но она не сдалась, не погибла, а стала расти и расти, но не прямо, а лежа на скале. И по мере того, как мужала и тяжела ее крона, ей грозила опасность надломиться, потому что она повисла над обрывом скалы. И тогда ей на помощь пришли корни, они превратились в ветви и как две надежные, крепкие руки поддерживали дерево, укрепившись о скалу.

Сколько десятилетий пронеслось в такой мужественной борьбе! Сосна живет, и не только живет, но и продолжает свой род. Поодаль от дерева, на наносной земле откоса, стойкой сбегает подростки-сосны, конечно же, ее внуки и правнуки.

Мы с уважением поклонились мужеству удивительной сосны на каменной вершине, где гулял чистый сквозной ветер. Он пел гимн вечному мужеству, вечной жизни.

Вот уже несколько лет в свободное от работы время мы ходим по окрестностям Улан-Удэ — лесам, горам, распадкам, островам и долинам. И каждый раз, пусть то были встречи с первым весенним цветом, голубоватыми стволами осин, подвешенными к ветвям сочными, или с каменным разломом в сосновой пуще — они, эти встречи, озарили нас чем-то удивительным, трогательно милым, и мы надолго уносили это озарение в своем сердце. Со временем наши впечатления все ширелись и ширелись, и уже хотелось ими с кем-то поделиться, пробудить интерес к природе, вызвать размышления. Так появились эти лесные этюды.

ТЕАТР НА СЦЕНЕ «ФИЗИКИ»

Огни рампы Большого сибирского снова зажглись для наших гостей — артистов Центрального театра Советской Армии. Снова, потому что эта встреча не первая. Шесть лет прошло со времени знакомства ЦТСА с новосибирскими зрителями. Во время первых гастролей театр очень полюбили, запомнили и с понятным волнением ждали новой встречи. Будет ли она такой же радостной и взаимообогащающей? Ведь за эти шесть лет изменились наши зрители, вырос новый культурный очаг Сибири — Новосибирский научный центр. Сумеет ли театр сохранить и упрочить те нити дружбы и взаимопонимания, которые протянулись между зрителями и театром во время прошлых гастролей?

* * *

ТЕМА нравственного подвига советского человека, который выходит победителем из неравного боя, — главная тема спектакля «Белокурой бестии» Юлиана Клеманова в постановке Бориса Эриана. Этим спектаклем театр открыл свои гастроли. Проникший в штаб под видом немецкого офицера, советский разведчик проявляет такое мужество и силу воли, что враги провозглашают его «белокурой бестией» — «юберменш», каким по фашистской теории может быть только представитель нордической «великой» расы. Спустя двадцать лет недобитые фашисты собираются поставить ему памятник, как символу «настоящего арийца».

Тревожную атмосферу спектакля создают декорации художника Сумбаташвили, заслуженного деятеля искусств Грузинской ССР, лауреата Государственной премии. Они очень легко трансформируются то в штаб, то в лагерь, то в квартиру одного из фашистских офицеров. Действие иногда идет в двух плоскостях одновременно, что придает спектаклю динамику и остроту.

Роль советского разведчика Дмитрия Флорова исполняет заслуженный артист РСФСР В. Сохальский. В спектакле заняты народный артист РСФСР М. Майоров, заслуженные артисты В. Капустина, П. Вишняков, М. Перцовский, Е. Ситко и другие.

А В ПОМЕЩЕНИИ театра музыкальной комедии в этот же вечер москвичи показали спектакль «Бой с тенью» молодого советского драматурга Валерия Тура. Вообще афиша наших гостей вызывает большой интерес. Здесь произведения классиков мировой и русской драматургии, современных советских и зарубежных авторов. «Укрощение строптивой» — комедия Шекспира, идущая с неизменным успехом на сцене ЦТСА вот уже 30 лет. «Учитель танцев» — так называемая комедия «плаща и шпаги», построенная на динамичной и острой интриге, прославляющая смелую любовь. Спектакль был поставлен впервые в нашей стране коллективом ЦТСА в 1946 году и с тех пор прочно вошел в репертуар многих театров. А рядом с этими ветеранами спектакль Евгения Чертова, «Есть у моря свои законы», которому нет от роду и двух месяцев.

Большое место в репертуаре занимают произведения зарубежных драматургов Бертольда Брехта, Эдуардо де Филиппо, Вуолийоки, Дюрренматта.

ИНТЕРЕСНЕЙШИЙ спектакль, «Физики» Дюрренматта, поставлен заслуженным деятелем искусств РСФСР Д. Тункелем. Фридрих Дюрренматт один из популярнейших на Западе драматургов. В своем творчестве он выступает от имени «всемирного обывателя» нейтрального к будущим вокруг него политическим страстям. Показывая трагические противоречия современного ему мира, Дюрренматт пытается оправдать позицию «неприсоединившихся», тех, кто не примыкает ни к каким партиям, не входит ни в ка-

кие блоки и пытается отмежеваться от всех политических проблем, бурлящих вокруг. Для определенных общественных настроений Запада творчество Дюрренматта также актуально, как пьесы Сартра и Ануйя для 40-х начала 50-х годов и французский «авангардный театр» для второй половины 50-х годов.

Дюрренматту свойственно стремление к раскрытию актуальных политических проблем. Творчество его пронизано антивоенным и антифашистским пафосом. Но трагические ноты, связанные с беспомощностью «маленького человека» перед лицом враждебных общественных сил, доходят в драматургии Дюрренматта до мрачного пессимизма и отчаяния, создавая атмосферу бессилия перед надвигающейся мировой катастрофой.

В «Физиках», последней пьесе Дюрренматта, позиция «нейтралитет» выражена особенно ясно. Действие «Физиков» происходит в фешенебельном сумасшедшем доме, где сидят три пациента. По ходу действия выясняется, что двое из них, выдающие себя за великих физиков, подосланы конкурирующими великими державами следить за третьим, действительно великим ученым. Он на пороге гениального открытия, но результаты его могут привести человечество к гибели.

Поэтому он скрывается за стенами сумасшедшего дома, чтобы сохранить в тайне свое открытие, могущее стать смертоносным. Только под личиной душевнобольного он чувствует себя в безопасности и решает себя в безопасности и решает продолжать работу. Вынужденное заточение героя скрашивает хозяйка и врач сумасшедшего дома — благороднейшая, гуманная и самоотверженная женщина. В финале выясняется, что она хитрая и злобная владелица военного концерна. Она крадет открытие своего доверчивого подопечного. Обманывает и его и шпионивших за ним физиков и живо погребает их в стенах сумасшедшего дома. Спектакль заканчивается нотой трагической и безысходной. Мрачный и циничный гротеск Дюрренматта вселяет в зрителей ужас перед действительностью, где самые чудовищные ситуации трактуются как будничная закономерность.

«ПАЛИТРА» Дюрренматта поражает неожиданно. Это пьеса о нем известный швейцарский критик Рейнгольд Гримм, — смотря его пьесы, невольно вспоминаешь картины Брейгеля и Иеронима Босха. Гротеск для Дюрренматта не просто нагромождение необычных приемов. Для него это способ показать трагические противоречия современного мира преломленными сквозь призму беспощадной и безжалостной сатиры. Эта сатира пронизана болью и страстным желанием преобразить человечество.

Гастроли ЦТСА — событие в культурной жизни Новосибирска. Нет сомнения, что они вызовут большой интерес у жителей Академгородка.

В. СИНЯВСКАЯ,
артистка Новосибирского академического театра оперы и балета.

УПОРЯДОЧЕНИЕ ОПЛАТЫ ТРУДА

На днях Президиум Сибирского отделения АН СССР принял решение «О частичном упорядочении оплаты труда работников научно-исследовательских учреждений и служб СО АН СССР». На рабочих опытных (экспериментальных) производств научно-исследовательских учреждений и филиалов Сибирского отделения АН СССР распространены тарифные ставки, должностные оклады и условия премирования, установленные для опытных производств и цехов предприятий машиностроительной, металлообрабатывающей и химической промышленности.

С 1 октября 1966 года ра-

бочие будут получать за свой труд так же, как и в этих отраслях промышленности. Вводится районный (поясной) коэффициент, который для Новосибирского научного центра равен 1,15. Вводится и премиальная система.

В связи с тем, что упорядочение заработной платы производится без увеличения фонда зарплаты, перевод рабочих на новые условия оплаты труда осуществляется в основном за счет экономии средств, полученных в результате устранения излишеств, внедрения передовой технологии производства, сокращения потерь рабочего времени, уменьшения количества вспомогательных рабочих, пересмотра действующих норм обслуживания, даль-

нейшего совершенствования управления, объединения цехов, участков и введения прогрессивных норм обслуживания.

В ближайшее время должны завершить свою работу тарифно-квалификационные комиссии по присвоению рабочим разрядов. Руководители учреждений должны представить для утверждения проекты положений о премировании, согласованные с местными комитетами профсоюза.

Предстоит большая, кропотливая работа. Новый порядок оплаты труда приведет к повышению заработной платы большой категории сотрудников Сибирского отделения АН СССР.

В ЗЕНИТЕ

Итак, дети. В городке они повсюду.

Мчатся на велосипедах. Обсуждают акробатические данные белки по кличке «Рыжий Федька». Гоняют мяч, купаются, играют, собирают ягоды, спорят — в общем детская республика живет своей жизнью.

Миша Гусев вместе со своими сверстниками под руководством Станислава Сергеевича Воинова все свое время отдает астрономии. Миша читает звездное небо, как раскрытую книгу. Кажется — он не знает ужаса Паскаля перед неизмеримостью неба, перед вечной тишиной звездной бездны.

Ребята несут систематический патруль таинственных серебристых облаков. Подсвеченные из-за горизонта солнцем, они появляются на высоте 80 километров.

Мы в пионерском лагере СО АН СССР «Солнечный». Здесь отдыхает 600 ребят. Взгляните на напряженную фигуру защитника второй сборной лагеря Юры Овсянникова. Есть от чего волноваться. Они применили систему 4+3+3, которая принесла успех англичанам на чемпионате мира. Но их коварные противники с помощью варварской системы 1+10 уже забили второй

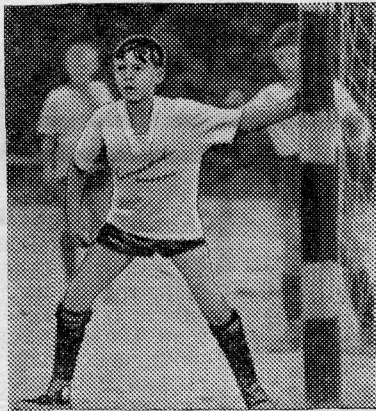


сборной два гола, а теперь назревает третий.

...Добрая кружка кваса, несомненно, подкрепит силы отважного исследователя морских глубин Сереги Глухова. Он просто не понимает, как могут взрослые часами отлеживать бока на песке, когда рядом таинственный голубой континент.

А эти ребята у березы — из пионерского отряда «Молния» при Доме пионеров. Таких детских площадок в городке три. У них день загружен не меньше, чем у родителей. Каждый день спортивные встречи, игры и походы.

А вот юная «язычница», которая лакомится ягодами в



ИЗВЕЩЕНИЕ

25 августа 1966 года созывается очередная сессия Советского районного Совета депутатов трудящихся. На повестке дня: «Меры улучшения обслуживания трудящихся предприятиями торговли и общественного питания».

Предложения по данному вопросу направлять в торговый отдел исполкома.

лесу, явно «не охваченная». Но весь ее вид говорит о том, что от этого она не менее счастлива, чем остальные.

Солнце в зените, оно светит всем.
К. РАШ.

Фото А. Усова.

Редактор Е. А. КОМАРСКИХ.