

ЧИТАЙТЕ  
В  
НОМЕРЕ:

Новый этап развития обслуживающих подразделений  
Новосибирского научного центра  
**НАУЧНЫЙ КУРЬЕР**  
Литературоведы придут в школу

стр. 2-3

стр. 5

стр. 8



Пролетарии всех стран, соединяйтесь!

# ЗА НАУКУ В СИБИРИ

ОРГАН ПРЕЗИДИУМА И МЕСТНОГО КОМИТЕТА ПРОФСОЮЗА СО АН СССР.

Год издания 12-й.

25 октября 1972 г.  
Среда.

№ 42 (573).

Цена 4 коп.

Общество „Знание“ — 50-летию СССР

## Вклад ученых Сибири в развитие советской науки

В Центральной лектории общества «Знание» продолжаются городские общественно-политические чтения, посвященные 50-летию образования СССР. Тема очередных чтений, состоявшихся 16 октября, — вклад ученых Сибири в развитие советской науки. Их открыл член бюро горкома КПСС, председатель правления областной организации общества «Знание», лауреат Ленинской премии профессор Г. С. Мигиренко.

Участники общественно-политических чтений с большим интересом встретили выступление заместителя председателя

Сибирского отделения АН СССР, Героя Социалистического Труда академика А. А. Трофимука, председателя сибирского отделения ВАСХНИЛ академика И. И. Синягина, заместителя председателя Сибирского филиала АМН СССР профессора М. А. Собакина, которые рассказали об основных направлениях деятельности ученых Сибири, о перспективах развития научных исследований и их роли в решении практических задач, а также ответили на многочисленные вопросы собравшихся.

г. НОВОСИБИРСК.

## СЕМИНАР ПО ПРОГРАММИРОВАНИЮ

Межведомственный координационный совет по внедрению вычислительной техники в народное хозяйство при Иркутском обкоме КПСС, областной совет научно-технического общества совместно с Сибирским энергетическим институтом организовали пятнадцатый семинар по программированию и решению задач на машине БЭСМ-6.

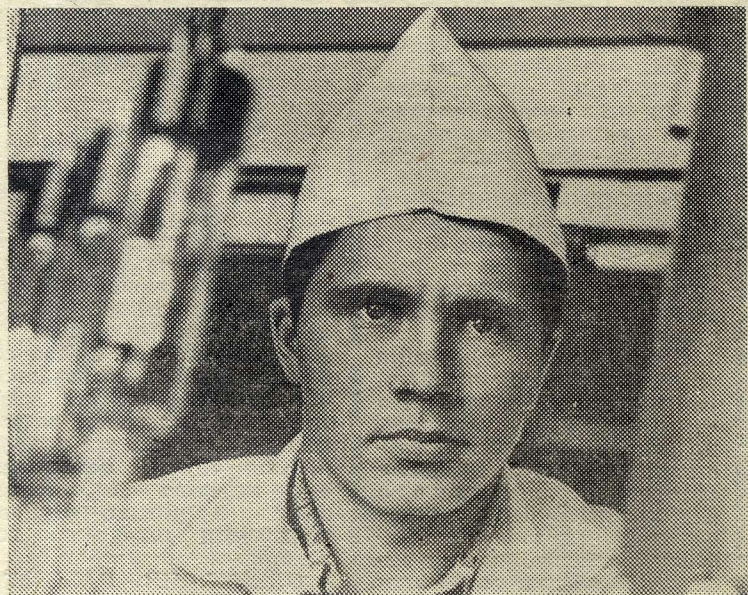
Лекции и занятия на семинаре ведут специалисты — пред-

ставители вычислительных центров Академии наук СССР и Сибирского отделения, московского Института прикладной математики и СЭИ.

В семинаре занимаются около 300 человек. Это научные сотрудники институтов Иркутского научного комплекса и работники 30 промышленных предприятий областного центра, Ангарска и Братска.

(Наш корр.).

г. ИРКУТСК.



СКБ научного приборостроения.

На снимке: радиомонтажник Анатолий Фролов.

Фото Г. ДМИТРИЕВА.

## Слово — ученым Литовской ССР

стр. 4-5



Вильнюс. Памятник В. И. Ленину.  
Фото Г. КУСТОВА.

К 50-летию СССР



## ДНИ НАУКИ БРАТСКИХ РЕСПУБЛИК

## СТРЕМИТЕЛЬНОЕ РАЗВИТИЕ,

### Ю. Ю. МАТУЛИС, президент АН Литовской ССР

★  
БЫСТРОЕ и планомерное развитие науки и научных учреждений, а также расцвет культуры литовского народа начались только с установлением советского строя в республике в 1940 г. и вступлением Литовской ССР в дружную семью Союза Советских Социалистических Республик. Еще осенью 1940 г. начал работу второй — Вильнюсский госуниверситет. Были реорганизованы и значительно расширены Каунасский госуниверситет и другие в то время существовавшие высшие учебные заведения республики. По поручению ЦК Компартии Лит-

## ЗНАЧИТЕЛЬНЫЕ ДОСТИЖЕНИЯ

вы и республиканского правительства была начата разработка перспективного плана организации новых вузов и научно-исследовательских учреждений. В начале 1941 г. (16 января) впервые в истории Литвы был учрежден основной центр научно-исследовательской работы — Академия наук Литовской ССР. Однако бурная организационная и научная деятельность молодой Академии наук и других научных учреждений республики внезапно была прервана вероломным нападением гитлеровской Германии на Советский Союз и 3-летней оккупацией Советской Литвы.

ПОСЛЕ ОСВОБОЖДЕНИЯ республики Советской Армией от немецко-фашистских оккупантов началось не-

бывальными темпами как возрождение старых, так и организация новых вузов и научно-исследовательских учреждений. Еще осенью 1944 г. начались занятия почти во всех действовавших до оккупации вузах. К концу 1945 г. была реорганизована и в значительной степени восстановлена Академия наук, в которой были образованы и начали работу очаги первых 9 научно-исследовательских институтов.

Относительно быстро был завершен первый этап работ по изучению болот и торфяников. В 1949 г. был издан

первый кадастр торфяников Литвы и подготовлен первый научно обоснованный план электрификации сельского хозяйства Литовской ССР. Этот план впоследствии составил одну из крупных частей генеральной схемы перспективного развития энергетики в республике. Наряду с этим было проведено комплексное изучение заливных лугов в низовьях реки Неман и разработаны предложения по их освоению в качестве крупной кормовой базы для развития животноводства в Клайпедском крае.

К КОНЦУ ВТОРОЙ послевоенной пятилетки был завершен целый ряд крупных комплексных работ, имеющих важное народнохозяйственное значение. Среди них:

(Окончание на 4—5 стр.)

Да здравствует  
славное  
50-летие  
Союза ССР —  
великий  
праздник  
единства,  
дружбы,  
братства  
всех народов  
нашей страны!

(Из Призывов ЦК КПСС).



## Строительство научного городка СО ВАСХНИЛ

Наш корреспондент обратился к председателю Сибирского отделения ВАСХНИЛ академику ВАСХНИЛ И. И. Синягину с просьбой рассказать, как идет строительство научного городка СО ВАСХНИЛ.

— В 1972 году завершилось утверждение и согласование генерального плана и проекта детальной планировки нашего городка. Пока мы не имели этих важнейших документов, велось строительство в ряде пунктов, но не на основной стройплощадке.

В 1970-71 гг. выполнялись работы, связанные с подготовкой строительной базы, строительство жилых домов и общежитий в поселках Левые и Правые Чемы. За это время введено в действие 38,2 тыс. кв. м полезной площади для строителей (4 жилых дома на 537 квартир и два общежития в пос. Левые Чемы на 990 мест). На днях вводится еще одно общежитие в пос. Левые Чемы на 360 мест. Кроме того, в поселке Мичуринск в 1971 году построены три 12-квартирных жилых дома для научных сотрудников СО ВАСХНИЛ.

Ныне на основной площадке выполнены работы по строительству 4 км автодорог по будущим Центральной, Западной и Восточной улицам городка, уложено более 2 км водопроводных сетей, свыше 5,2 км канализационных сетей. Строятся разводящие сети теплотрасс и магистральный внеплощадочный канализационный коллектор.

Начато строительство институтов. Уже завершены работы по нулевому циклу Института химизации, закладываются фундаменты институтов животноводства и кормов. Заканчивается строительство здания телефонной станции. До конца года намечено сдать нулевой цикл Института животноводства, заложить фундамент Института кормов и начать строительство жилых зданий.

В 1973 году объем строительно-монтажных работ возрастет почти в 2,5 раза по сравнению с 1972 годом и составит 19 млн. рублей. Из этой суммы 15 млн. рублей направляется на производственное строительство и 4 млн. рублей на возведение жилья, социально-бытовых и культурных объектов. Будет продолжаться строительство инженерных коммуникаций и автодорог на основной площадке и строительство наружных подводящих сетей. Предусмотрено в основном окончить в 1973 году здание НИИ химизации сельского хозяйства (без отделочных работ), выполнить монтажные работы по каркасу Института животноводства, смонтировать 2—3 этажа Института кормов, начать строительство научно-исследовательского института механизации и электрификации сельского хозяйства. В план 1973 года включается строительство трех панельных девятиэтажных домов (по 216 квартир каждый), трех кирпичных домов, зданий школы на 1176 мест, детского комбината и столовой.

Строительство научного городка СО ВАСХНИЛ осуществляется на средства Всесоюзного ленинского юбилейного субсидии 12 апреля 1969 года. Это — всеобщая ударная комсомольская стройка. Ведет ее мощная строительная организация «Сибкадаемстрой», имеющая богатейший опыт строительства научных учреждений.

Ученые Сибирского отделения ВАСХНИЛ твердо уверены в сроках и качестве строительных работ.

г. НОВОСИБИРСК.

Курсом  
партийного  
съезда

# МАКСИМАЛЬНЫЙ ЭФФЕКТ

## О дальнейшем улучшении работы хозяйственных и культурно-бытовых



В решениях XXIV съезда КПСС указывается на необходимость «решительно повысить эффективность работы научных учреждений, обеспечить концентрацию научных сил, материальных и финансовых ресурсов... дальнейшее укрепление экспериментальной и опытно-производственной базы исследований, применения хозрасчетных методов организации научных исследований».

Как сообщала наша газета, важному вопросу дальнейшего улучшения работы производственных, хозяйственных и культурно-бытовых служб в Новосибирском научном центре СО АН СССР было посвящено недавнее районное собрание партийно-хозяйственного актива. С докладом выступил зам. председателя Сибирского отделения АН СССР академик Г. И. МАРЧУК. Ниже приводится изложение основных тезисов доклада.

Значительная часть доклада была посвящена рассказу об успешных исследованиях институтов Новосибирского научного центра и о том внимании, которое оказывается со стороны ЦК КПСС, областных, городских партийных и советских органов Сибирскому отделению Академии наук СССР.

УЧЕНЫМИ, инженерно-техническими работниками, рабочими и служащими Сибирского отделения, отметил докладчик, выполняется большая работа, направленная на приумножение научных достижений нашей страны, подготовку квалифицированных кадров, широкое и эффективное внедрение научных результатов в промышленность и сельское хозяйство.

Ведущую роль в этой важной работе на протяжении пятнадцати лет существования Сибирского отделения играет Новосибирский научный центр. Поэтому успешное решение всех вопросов, — связанных с развитием и организацией научных исследований, с обеспечением их материально-технической базой, с созданием необходимых условий труда и быта в Новосибирском научном центре, — оказывает большое влияние на эффективность и целеустремленность работы всего Сибирского отделения АН СССР.

Мы положительно оцениваем, сказал Г. И. Марчук, работу многоотрасльного коллектива хозяйственных и обеспечивающих подразделений Новосибирского научного центра. Однако наступило время, когда необходимо тщательно проанализировать некоторые сложившиеся формы хозяйствования, потому что наметился существенный разрыв между тем уровнем требований к хозяйственным службам, который предъявляет наука, и их фактическим состоянием.

Цель состоит в том, чтобы выработать конкретные предложения по дальнейшему совершенствованию всей организационно-хозяйственной деятельности научного центра, улучшению воспитательной работы с людьми, развитию у них политического сознания и коммунистического отношения к труду.

При решении этих важных проблем необходимо иметь в виду следующие главные вопросы:

— подчинение всей работы (как в решении текущих, так и перспективных задач) интересам комплексного развития науки, ускорения внедрения научных достижений в практику;

— приоритет в комплексном развитии централизованных систем обслуживания и обеспечения научных учреждений;

— достижение максимального эффекта при минимальных затратах;

— создание соответствующей материальной базы и совершенствование существующей;

— придание подразделениям максимума хозяйственной самостоятельности и от-

ветственности при централизованном управлении;

— улучшение управленческой деятельности с применением современных средств автоматизации, вычислительной техники;

— осуществление структурных изменений в центральном аппарате, направленных на реализацию этих принципов;

— правильный подбор и расстановка кадров, проверка исполнения.

Оценка каждого хозяйственного мероприятия, всех плановых решений, кадровых вопросов должна определяться прежде всего тем, какой вклад это мероприятие или решение вносит в развитие науки, в создание ее материальной базы, в ускорение научно-технического прогресса, т. е. в решение тех ответственных задач, которые поставлены перед наукой партии и правительством.

Второе важнейшее требование — решать проблему совершенствования работы служб комплексно, а не идти лишь по пути частных решений, даже если они хороши.

И, наконец, третий решающий методологический принцип — это правильный подбор, расстановка и воспитание кадров.

Значительное место в докладе было уделено работе управления материально-технического снабжения (УМТС). Расширение и интенсификация научных исследований предъявляют к системе материально-технического снабжения все более высокие требования. В Академгородке и городских институтах СО АН сосредоточено около 90 тысяч научных приборов, и примерно треть из них используется плохо, т. к. нет информации о приборном парке, не организовано централизованное пользование приборами. Необходимо изучить возможности применения автоматизированной системы управления снабжением, пересмотреть систему оплаты работ-

ников УМТС, организовать техническую учебу на курсах повышения квалификации. Решениями Президиума СО АН СССР предусмотрено построить новую современную базу УМТС с высокой степенью механизации работ, централизацией мелкооптовых поставок, созданием магазинов химреактивов и радиодеталей, что приведет к ускорению оборачиваемости средств и сокращению запасов материалов в институтах.

Следует отметить важность создаваемого в Сибирском отделении конструкторского бюро научного приборостроения, которое позволит ускорить разработку и внедрение новых приборов, техники автоматизации научного эксперимента для всех институтов отделения. Одним из главных средств такого ускорения является эффективная разработка технической документации для производственных организаций и, прежде всего, для Опытного завода СО АН СССР.

Президиум Сибирского отделения принял решение о развитии Опытного завода, в особенности с точки зрения развития на нем научного приборостроения.

Президиум принял также решение о преобразовании Центральной контрольно-измерительной лаборатории (ЦКИЛ) в отдел метрологической службы с соответствующей материальной базой и расширением (по сравнению с существующим положением) хозяйственных и государственных надзорных функций.

Таким образом, централизация, объединение усилий управления материально-технического снабжения, конструкторского бюро научного приборостроения, Опытного завода и отдела метрологической службы позволят резко улучшить уровень научного приборостроения в Новосибирском Академгородке (и вообще в отделении), вывести в отделение значительные резервы.

СЛЕДУЮЩИМ ЗВЕНОМ централизации должен явиться транспорт, прежде всего — автомобильный. В Новосибирском центре сегодня существуют Центральная автобаза СО АН СССР и много небольших автохозяйств при институтах. Президиум постановил после окончания строительства автобазы централизовать на ней весь транспорт, включая спецтехнику (бульдозеры, краны, тракторы и т. п.). В институтах будет оставлено ограниченное число машин по решению Президиума.

Необходимо централизовать и весь водный транспорт, находящийся сейчас на водно-спортивной базе СО АН СССР.

САМОСТОЯТЕЛЬНОЙ и очень сложной проблемой является центральное обслуживание институтов и подразделений Академгородка средствами вычислительной техники.

Современная тенденция развития вычислительной техники состоит в том, что создаются очень крупные, мощные, сверхбыстродействующие вычислительные системы коллективного пользования. Одна такая система, подобно телефонной станции, может эффективно обслуживать сотни абонентов, связанных с ней линиями и работающими независимо друг от друга. В не-

далеком будущем подобные системы появятся в нашей стране.

Условия Академгородка являются идеальными для внедрения такой вычислительной системы, польза от которой не исчисляется наличием в институтах малых и средних ЭВМ для предварительной отработки информации.

Всем, включая работников многих служб, уже сегодня необходимо готовиться к тому, чтобы установить и эффективно использовать мощную вычислительную систему в масштабе всего научного центра.

НАЗРЕЛА НЕОБХОДИМОСТЬ централизации и по линии управления эксплуатацией СО АН СССР, которое проводит большую работу по содержанию Академгородка. В его ведении находится 340 жилых домов, 87 объектов культурно-бытового назначения, дороги и асфальто-бетонные покрытия. Планы капитального и текущего ремонта, в основном, выполняются.

Однако в работе управления имеются существенные недостатки. Большим местом, к примеру, в эксплуатации панельных жилых домов давно являются кровли, от протекания которых страдают жильцы.

Имеются случаи несогласованности между управлением эксплуатацией, управлением водопроводно-канализационного хозяйства и управлением электрических и тепловых сетей.

Напрашивается вполне определенный вывод: нужно объединить разрозненные усилия отдельных специалистов и создать в системе Сибирского отделения специализированное подразделение по обслуживанию и ремонту систем в зданиях, занимаемых школами, больницами, поликлиниками, детскими садами, в жилых домах; объединить всех сантехников и электриков из домоуправлений, ремонтно-строительного управления (РСУ), ремонтно-механического цеха (РМЦ), преобразовав последний в самостоятельную, возможно, хозрасчетную организацию, которая во взаимоотношениях с РСУ выступала бы в качестве субподрядчика.

При этом РСУ и РМЦ превратятся в более специализированные организации, к которым будут предъявлены более ответственные требования по централизованному обслуживанию сооружений и зданий Академгородка.

Не соответствует современным требованиям работа Управления водопроводно-канализационного хозяйства и Управления электрических и тепловых сетей.

Предстоит еще большая работа по реконструкции тепловой станции. Наступающая зима будет сопровождаться дефицитом тепла. В связи с этим перед коллективом Управления электрических и тепловых сетей стоят ответственные задачи.

Суммируя все сказанное об эксплуатации, отмечается в докладе, следует сделать вывод о том, что назрела необходимость все коммунальные службы Новосибирского научного центра объединить в рамках единого управления городского хозяйства.

ОДНИМ ИЗ ВАЖНЫХ направлений централизации является дальнейшее развитие экспериментальной базы



# ПРИ МИНИМАЛЬНЫХ ЗАТРАТАХ

## служб в Новосибирском научном центре Сибирского отделения АН СССР

биологических исследований научного центра.

Созданные с начала организации СО АН СССР комплексное экспериментальное хозяйство СО АН, экспериментальное хозяйство Центрального сибирского ботанического сада и Лесная опытная станция являются хорошей базой для экспериментов многих биологических институтов.

Однако в Экспериментальном хозяйстве СО АН СССР имеются существенные недостатки, особенно в области растениеводства. Не решен давно поставленный вопрос о создании собственной овощеводческой базы для Академгородка. В дальнейшем следует вести расходование средств на развитие этого подразделения так, чтобы получить более крупные научные и практические результаты.

ЕСТЕСТВЕННО, ЧТО централизация хозяйственных и вспомогательных служб требует определенной перестройки процессов управления.

В связи с этим перед производственно-техническим отделом (ПТО) стоит задача коренным образом перестроить плановую работу, усилить связь с институтами СО АН СССР и КБ, усилить контроль за деятельностью подведомственных отделу предприятий и организаций.

С целью улучшения планирования работы хозяйственных предприятий и служб предлагается укрепить отдел квалифицированными кадрами и ввести этот отдел в аппарат Президиума СО АН СССР.

Для улучшения руководства централизованным обслуживанием совещаний и конференций, диспетчеризации автомобильного и водного транспорта предлагается преобразовать организационно-хозяйственный отдел (ОХО) Объединенного управ-

ления производственно-эксплуатационных служб в управление делами СО АН СССР.

В СИБИРСКОМ ОТДЕЛЕНИИ имеется несколько служб и подразделений, на которые также возлагаются весьма ответственные задачи. К их числу относятся: управление капитального строительства (УКС) и отдел генплана, ремонтно-строительное управление и е (РСУ), медицинское управление.

Управление капитального строительства провело большую работу по планированию, проектированию и строительству Академгородка как комплекса сооружений.

Однако в работе УКС имеются серьезные недостатки. Затягиваются сроки строительства, поставки оборудования, задерживается выдача проектно-сметной документации.

УКСу необходимо вместе со строителями, проектировщиками, эксплуатационниками найти способы повышения качества строительства.

ОПРЕДЕЛЯЯ ОСНОВНЫЕ направления развития производственных, хозяйственных, эксплуатационных служб, совершенствование их структуры, необходимо учитывать, что на их базе в Академгородке действуют также предприятия бытового обслуживания, торговли и общественного питания.

Управлением рабочего снабжения проделана значительная работа по внедрению в этой сфере прогрессивных форм и методов обслуживания. Многие предприятия делают по приспособлению складского хозяйства и большинства магазинов к комплексному процессу товаропродвижения от склада к покупателю, что не только улучшает обслуживание, но и приведет к тому, что рост

товарооборота будет обеспечиваться без прироста численности работников. Все это потребует выполнения значительной работы соответствующих служб Сибирского отделения.

В Академгородке имеется большой спрос на выполнение чертежно-графических, машинописных, переплетных работ, на стенографию и т. п. Нужно изучить вопрос о возможности организации такого бюро услуг (может быть, на базе существующего). Главное требование к этим услугам — они должны оказываться быстро, качественно и стоить недорого.

В ДОКЛАДЕ ОТМЕЧАЮТСЯ положительные стороны работы учреждений **медицинского управления СО АН СССР** и высказывается пожелание, чтобы мединправление установило прочные деловые связи с клиническим отделом. Это позволит соединить большой практический и лечебный опыт врачей больницы и научный потенциал специалистов клинического отдела. Это — важная и необходимая задача наших медиков.

НЕОТЛОЖНОЙ ПРОБЛЕМОЙ является планирование развития Академгородка с перспективой на 5—10—15 лет в расчете на ожидаемую численность населения научного центра и прилегающей к нему территории.

При определении стратегии развития Академгородка важная роль принадлежит управлению капитального строительства и недавно организованному отделу генплана.

В соответствии с постановлением директивных органов в настоящее время начал разрабатываться долгосрочный перспективный план развития страны на период

до 1990 года, а также следующий, 10-й пятилетний план.

Целесообразно в ходе этой работы организовать составление единого комплексного перспективного плана развития Академгородка, который должен являться директивной для всех служб и подразделений, в том числе и тех, работу которых мы сегодня обсуждаем.

Необходимо осуществлять и уже намеченный райкомом, райисполкомом и Президиумом Сибирского отделения АН СССР пятилетний план на 1971—1975 гг. по строительству важнейших объектов жилищно-гражданского и коммунального назначения.

ЖИЗНЬ ТРЕБУЕТ от нас решения вопросов централизации хозяйственных и производственных служб, координации их с учетом научных и технических проблем, развиваемых институтами Новосибирского научного центра.

В новых условиях необходимо применение более гибких, комплексных решений, вовлечение в сферу нашей работы новых, энергичных, творческих сил. Прежде всего это относится к руководящим кадрам.

В большой созидательной работе ученых, инженеров, рабочих, служащих, всех трудящихся Академгородка центральное место, конечно, отводится человеку, формированию его духовных качеств, политической и моральной ответственности за порученное партией и правительством дело — дело развития науки в Сибири.

Наша задача состоит в гармоническом сочетании интересов научно-технического прогресса с созданием благоприятных условий для творческого труда и формирования личности.

# Монета — ровесница эры

Институт истории АН Азербайджанской ССР ежегодно снаряжает археологические экспедиции в район селения Нюди Ахсуинского района, богатого памятниками античного периода. Исследования поселения Нюди имеют важное значение для изучения истории Кавказской Албании — одного из наиболее древних государственных образований на территории нашей страны.

В августе — сентябре этого года археологический отряд, которым руководит кандидат исторических наук Фазиль Османов, собрал богатый материал. Самой ценной находкой был обнаруженный в грунтовом погребении маленький кувшин с серебряными монетами. Это, вероятно, образцы албанских монет. Албанские чеканщики в своей работе подражали образцам денежных знаков, бывшим в обращении при Александре Македонском. На одной стороне монеты изображен воин. Он держит в правой руке орла — символ силы и могущества, а в левой — боевое копьё. Голова воина в шлеме украшает вторую сторону монеты.

Ценность нюдинского клада в том, что он обнаружен в комплексе с другими археологическими материалами. Серебряные монеты помогут установить точную датировку античных памятников. Они также дают возможность говорить о торговых отношениях древнего населения Нюди в период второго века до нашей эры и первого века нашей эры.

К. МАМЕД-ЗАДЕ, старший научный сотрудник Института истории АН Азербайджанской ССР, кандидат архитектуры. (Специально для газеты «За науку в Сибири»).

г. БАКУ.

# ПОСВЯЩАЕТСЯ ДЕТЯМ

В Доме ученых состоялась педагогическая конференция дошкольных работников. Доклады, прочитанные на конференции, обобщали лучший опыт работы по разделам «Программы воспитания в детском саду». Главное внимание уделялось содружеству детского сада и школы, всестороннему развитию способностей детей и, в частности, — процессу формирования элементарных математических представлений. Общая культура, воспитание гигиенических навыков у детей раннего возраста, приемы обучения на занятиях по родному языку, приобщение к творчеству, игра-самоделька в жизни ребят — об этом рассказывали на своей встрече дошкольные работники. Очень заинтересованно выступали В. Д. Чернышева (детский сад № 209), З. М. Литвиненко (детские ясли № 279), Е. Н. Коршунова (ясли-сад № 399), Л. К. Максимова (ясли-сад № 302), Л. В. Морозова (детские ясли № 97).

Среди участников конференции и докладчиков были заведующий роно В. В. Магро, инспектор народного образования М. Ф. Ткач, отличник народного образования учительница Л. Н. Батурина и другие.

Детский сад должен стать настоящим родным домом для детей, где действует главный закон — доброта и забота.

А. УРЮПИНА, педагог детских яслей-сада № 366, участница конференции.

# Из постановления собрания партийно-хозяйственного актива Советского района г. Новосибирска от 3 октября 1972 г.

Партийно-хозяйственный актив отмечает, что коллективы ученых, инженеров, рабочих и служащих Новосибирского научного центра СО АН СССР проводят большую целеустремленную работу, вносят значительный вклад в выполнение пятилетнего плана, встречают 50-летие образования СССР новыми научными достижениями и трудовыми успехами.

Партийные организации институтов, производственных, хозяйственных и других служб СО АН СССР возглавляют борьбу за научно-технический прогресс, правильную расстановку кадров и политическое воспитание трудящихся. В партийных организациях проводится большая работа по подведению итогов первых двух лет пятилетки и уточнению вытекающих из этого задач на будущее. Важность этой работы была подчеркнута Генеральным секретарем ЦК КПСС товарищем Л. И. Брежневым на собрании Новосибирского областного партийного актива.

В соответствии с Директивами XXIV съезда КПСС коллектив СО АН СССР активно развивает научные исследования в таких областях современной науки, как математика, механика, физика, химия, биология, наука о земле, экономика, история и другие.

Выполняется большая работа, направленная на приумножение научных достижений нашей страны, подготовку квалифицированных научных кадров, широкое эффективное внедрение научных результатов в промышленность и сельское хозяйство.

Достигнутые успехи являются резуль-

татом внимания, которое Центральный Комитет КПСС, областные и городские партийные и советские органы уделяют Новосибирскому научному центру СО АН СССР.

Большая роль в достижении этих успехов принадлежит коллективам производственных, хозяйственных и культурно-бытовых подразделений Новосибирского научного центра, которые обеспечивают институты Сибирского отделения АН СССР оборудованием, материалами, транспортными и другим услугами, снабжают Академгородок водой, теплом, эксплуатируют здания и сооружения.

Вместе с тем, в работе хозяйственных служб имеются серьезные недостатки. Намечается существенный разрыв между тем уровнем требований к хозяйственным службам, который предъявляет наука, и их фактическим состоянием.

Участники собрания единогласно одобрили предложения, изложенные в докладе, о дальнейшем улучшении работы производственных, хозяйственных и культурно-бытовых служб в Новосибирском научном центре.

Собрание партийно-хозяйственного актива постановило сосредоточить главное внимание партийных, профсоюзных организаций и руководителей производственных, хозяйственных и культурно-бытовых служб СО АН СССР на дальнейшем совершенствовании руководства хозяйственной деятельностью в соответствии с требованиями XXIV съезда КПСС.

Завершение структурной централизации производственных, хозяйственных и коммунальных служб Новосибирского Академгородка, резкое повышение производительности труда во всех сферах

производства и обслуживания необходимо считать одной из важнейших текущих задач.

Следует улучшить и централизовать планирование работы производственных и хозяйственных служб и организаций, привести их деятельность в соответствие с основными задачами исследовательских учреждений Новосибирского научного центра, организовать специализированное коммунальное обслуживание всех предприятий и учреждений, входящих в комплекс служб быта, торговли, здравоохранения Академгородка.

Собрание партийно-хозяйственного актива рекомендовало бюро РК КПСС райисполкому, Президиуму СО АН СССР разработать комплексный план социального и культурного развития Советского района.

Партийным, профсоюзным и комсомольским организациям аппарата Президиума, производственных, хозяйственных и обеспечивающих служб Новосибирского научного центра необходимо принять активное участие в осуществлении предложений по улучшению работы этих служб.

Следует улучшить работу по подбору и воспитанию руководящих и инженерно-технических кадров, смелее выдвигать на руководящую работу молодых способных работников.

Партийно-хозяйственный актив Советского района обращается ко всем рабочим, ученым, инженерно-техническим работникам и служащим с призывом включиться в соревнование за превращение Академгородка в город образцовой СОЦИАЛИСТИЧЕСКОЙ культуры.



# СТРЕМИТЕЛЬНОЕ РАЗВИТИЕ, ЗНАЧИТЕЛЬНЫЕ ДОСТИЖЕНИЯ

(Окончание. Начало на 1 стр.) исследования природных ресурсов и развитие производительных сил Юго-Восточной Литвы, подготовка «Экономической географии Литовской ССР», перспективное развитие энергетики Литовской ССР.

Кроме того, были значительно развиты работы по изучению стратиграфии и тектоники юрских и меловых отложений, усилены поисковые работы полезных ископаемых и подготовлена первая в истории Литвы геологическая карта республики с кадастром полезных ископаемых. Подготовлена геоморфологическая карта и закончено физико-географическое и экономико-географическое районирование всей территории Литовской ССР. Завершен первый этап изучения крупнейшего внутреннего водоема республики — залива Куршского-Марского — разработан научно обоснованный план значительного повышения рыбопродуктивности этого бассейна.

Во второй послевоенной пятилетке был закончен первый этап комплексного изучения почв республики, подготовлена и издана первая обзорная почвенная карта Литовской ССР.

Вслед за тем завершены работы по подготовке подробной карты известования всех земель республики с предложением конкретных и научно обоснованных мероприятий по развитию систематических работ в области известования почв отдельных совхозов и колхозов. Заключены исследования и подготовлена подробная карта подлежащих мелiorации земель на территории республики, завершены работы по изучению состояния лесов и подготовлен перспективный план расширения лесной площади и повышения продуктивности лесов республики на ближайшие 15—20 лет. Развернуты работы по применению радиоактивных изотопов в области селекции животных и в повышении жирности молока.

НАРЯДУ С ПОСТЕПЕННЫМ развитием основных направлений научных исследований в институте АН примерно с середины пятидесятых годов началась организация некоторых отраслевых научно-исследовательских институтов и других научных учреждений. При более крупных вузах стали появляться проблемные лаборато-

рии и, наконец, в республике было организовано несколько крупных филиалов центральных ведомственных институтов. Это привело к необходимости координации как научно-исследовательской, так и научно-организационной работы в рамках республики. Эти республиканского масштаба проблемы во времени примерно совпали с крупными мероприятиями, проводимыми ЦК КПСС и Советом Министров СССР по упорядочению научно-исследовательской работы в стране.

Выполняя соответствующие постановления партии и правительства, в 1956 г. были изданы из АН все институты сельскохозяйственного профиля, а в 1963 г. отошли от академии и другие институты прикладной геологии, вплоть до Института геологии. Были переданы некоторым министерствам и ведомствам ряд музеев, естественных заповедников и несколько других мелких учреждений. Вместо этого в системе АН были организованы такие институты, как Институт физики и математики, физики полимеров и математики, физики жидкостей и математики, физики твердого тела и математики. В общем было оставлено при АН 10 институтов естественных и гуманитарных наук, которые сохранились и до сих пор. Одновременно были уточнены научные профили всех академических институтов и определены для всей АН основные направления научно-исследовательских работ, которые были одобрены Президиумом

АН СССР. Эти направления, в основном обуславливающие специфику дальнейшей научной деятельности АН Литовской ССР, таковы:

1) Теория вероятностей и математическая статистика; 2) математические проблемы кибернетики и технической кибернетики; 3) теоретическая спектроскопия атомов и молекул; 4) физика полупроводников; 5) высокотемпературная теплофизика; 6) теория электроосаждения металлов и разработка методов получения гальванопокрытий с заданными свойствами; 7) биологические основы повышения продуктивности растениеводства и животноводства; 8) производственные силы республики; 9) история, язык и литература литовского народа. Наряду с этими, ранее сложившимися научными направлениями, от Академии наук постепенно стали общереспубликанскими направлениями. В связи с этим за последние годы как в институтах АН, так и в высших школах республики стали значительно быстрее развиваться фундаментальные исследования, которые зарекомендовали себя вполне окупаемыми результатами.

Среди них заслуживают упоминания работы математиков в области суммирования независимых и слабо зависящих случайных величин и цепей Маркова. Академиком АН Литовской ССР В. Статулявичусом предложен новый метод исследова-

ния в теории вероятностей. Им же разработан новый метод цепей Маркова для получения предельных теорем, не требующий равномерности эргодичности. Развита теория по изучению предельных теорем вероятностей, эргодической теории статистических полей и др. Создана аксиоматика матричных игр (к. физ. мат. н. Е. Вилкас). Фундаментальное значение имеет цикл работ академика АН Литовской ССР И. Кубилова в области вероятностей теории чисел. Этими работами заложен новый раздел математической науки, описанной сейчас названием «Вероятностной теории чисел».

Широкое признание получили работы, руководимые академиком АН Литовской ССР А. Юнисом в области теоретической электродинамики атомов и молекул. Здесь разработаны новые уточненные методы квантово-механического расчета атомов. Например, многоконфигурационный метод приближения, полноты разложения переменных, а также расширенный метод вычислений. Значительно развит и усовершенствован математический аппарат количества движения — предложен оригинальный метод графического суммирования коэффициентов Вигнера, а позже — еще более удобный графическое отображение сум произведений коэффициентов Клебша-Гордона. Была объяснена аномалия термов и атомов углерода, азота и кислорода, изучена мелкая структура

термов атома бора, углерода и др. БОЛЬШАЯ РАБОТА проведена по комплексному изучению физических свойств тонких полупроводниковых слоев и сложных тонкослойных структур ряда соединений, а также по исследованию горячих носителей тока. На основе многочисленных данных этих работ создан ряд тонкослойных элементов, имеющих важное значение в микроэлектронике. Разработано и предложено немало совершенно новых аппаратов для измерения разных величин СВЧ. Например, разработаны принципиально новые технологии изготовления сопротивлений и конденсаторов, высоковольтных выпрямителей, диодных матриц. Созданы новые малоинерционные фотосопропывляющие и высоковольтные фотоэлементы, новый пленочный запоминающий элемент — ионотрон; ряд измерителей большой пропускной импульсной мощности СВЧ в широком диапазоне частот, умножитель частоты, фазочувствительные детекторы, безинерционные полупроводниковые катоды, гальваноманиторекомендационные датчики и др.

УСПЕШНО РАЗВИВАЕТСЯ в республике ряд оригинальных направлений в области химии. Химики АН наиболее существенные результаты достигнуты в области электрохимии — теории электроосаждения металлов и разработке

кременосадами в городе строятся каменные здания, появляются первые цеховые объединения предприятий. XVI век часто называют «золотым веком» феодальной Вильносы.

Однако это вчерашний день Вильносы, его история.

Иначе выглядит столица Литвы в настоящее время. Вот всего лишь несколько цифр, характеризующих город. Если в XVII веке территория Вильносы составляла 1,7 кв. км, то сейчас — 260 кв. км, население было 20 тысяч человек, сейчас — 400 тысяч. Жилая площадь в 1945 году составляла 1,1 млн. кв. м, в 1971 — 3 млн. кв. м. В городе 352 библиотеки, в школах города обучается 60 тысяч детей, в техникумах 20 тысяч и в вузах 27 тысяч студентов. И, наконец, еще одна цифра: в прошлом году Вильносу посетили около 500 тысяч туристов. И число их растет день ото дня. Чем привлекает город? Всему: архитектурой, памятниками, национальным, новым микрорайонами жилых домов, музеями, картинной галереей, выставками, скверами, библиотеками, великолепными уютными кафе.

Вильноса — не только культурный центр Литвы, но и промышленный. Промышленность представлена такими предприятиями, как «Кальвария», «Эльфа» и других экспортруется в 30 стран мира. Еще больше изменится и похорошеет Вильноса за годы девяти пяти-

летии. Вильноса, его история.

Владельцы «Жигулей» подтверждают: поверхность икенированных деталей их автомобилей — гладкая и блестящая, словно у зеркала. Никель на эти детали наносит по новому методу, разработанному в стенах Института химии и химической технологии, возглавляемого Героем Социалистического Труда профессором Ю. Матулисом. Созданная литовскими учеными технология электроосаждения металлов и сплавов надежна более чем на 150 заводах СССР и братских социалистических стран.

Институт физики полупроводников, где директором один из молодых ученых республики Ю. Пожеля, тесно связан с коллективом житомирского завода «Электронизмеритель». Недавно на предприятии внедрен в производство разработанный сотрудниками института магнитометр, чувствительность которого более чем в сто раз превышает чувствительность прежних приборов подобного назначения.

ДЕРЕВЬЯ РАСКРЫВАЮТ ТАЙНЫ

В Институте ботаники воссоздается модель климата края Немана. Установить погоду каждого года прошедших тысячелетий ученым помогают... деревья.

Оказывается, дерево — своеобразный метеорологический дневник. Изучая годовые кольца на срезах дерева и зная его возраст, ученые получают представление об астрофизических и климатических явлениях, свидетелем которых было дерево. Началом большой работы, за которую принялись литовские ученые, явился сбор стволов и пней, погребенных под болотным илом. Когда ученые определили их возраст, оказалось, что эти деревья росли в третьем тысячелетии до нашей эры.

В коллекции срезов, из которых составлены многометровые штабеля, имеются срезы дубов и сосен — современников князя Гедиминаса и Витовта — основателей Литвы. Немало ма-

научных основ технологий для получения гальванопокрытий с заданными свойствами. На основе изучения закономерностей электрохимических процессов, происходящих при электроосаждении металлов, разработана ряд технологий усовершенствованных гальванопокрытий, которые широко внедряются в практику. В Институте биохимии АН и в лабораториях органической химии успешно проводятся научные работы по синтезу и определению структуры биологически активных соединений, в основном противораковых препаратов и мутагенных веществ.

В последние годы прилагаются усилия для более быстрого развития работ по изучению, разработке научных основ и мероприятий по комплексному и эффективному использованию в народном хозяйстве ресурсы водных ресурсов и охраны их от загрязнений. К изучению данной проблемы привлечены не только академические, но многие другие научно-исследовательские учреждения и вузы Литовской ССР.

НАРЯДУ С ИНСТИТУТАМИ естественных наук большая работа проводится экономистами, особенно по изучению разнообразных вопросов конретной экономики, исследованию развития производительных сил и долгосрочному планированию. Заслуживают упоминания работы представителей гуманитарных наук по археологии, истории, изучению литов-

ского языка и культуры народа. Достаточно сказать, что наряду с изучением первоисточников и подготовкой десятков монографий завершены такие обобщающие труды, как одомотный учебник и трехтомная «История Литовской ССР».

В ЗАКЛЮЧЕНИЕ следует сказать, что настоящая наука и планомерные научные исследования в Литве стали быстро развиваться лишь после вхождения Литовской ССР в дружную семью Советских Социалистических Республик. За время Советской власти, фактически за послевоенное время, количество научных учреждений в Литве, по сравнению с 1939 г., выросло примерно в 13, а работников науки в республике — более чем в 21 раз.

Такой скачок развития науки в республике осуществлен благодаря братской помощи высшим школам и научно-исследовательским учреждениям Советской Литвы со стороны больших научных центров Москвы, Ленинграда, Киева и других крупных городов нашей страны.

Эти центры оказали нам неоценимую бескорыстную помощь как в подготовке научных кадров, так и в приобретении опыта научных исследований на современном уровне. Установившие связи между научными учреждениями и учеными наших братских республик непрерывно расширяются и укрепляются.

ГОРЬКИЙ. Идеологическая проблема научно-технической революции была посвящена научная сессия организационной. Научным советом по проблемам идеологических течений АН СССР, Научным советом «Социально-экономические и идеологические проблемы научно-технической революции» АН СССР и Горьковским госуниверситетом. В работе сессии приняли участие ученые Москвы, Горького, Кирова, Саранска, Чебоксар, Йошкар-Олы и других городов, а также партийные работники Горьковской области.

МИНСК. «Ит е-кан-3» — так назвали созданный в Институте технической кибернетики АН БССР чертежник — графический автомат ручного типа. Он значительно облегчает трудоемкую работу проектировщиков. Если на вычерчивание некоторых сложных деталей человек затрачивает несколько дней, то автоматический чертежник справляется с этим за несколько минут. Его можно использовать также для построения «графиков и схем».

НОВОЧЕРКАС С. К. Здесь на базе политехнического института Северо-Кавказского научно-исследовательского центра была проведена первая Всесоюзная школа по химии твердого тела. В работе школы приняли участие 314 слушателей из 134 городов СССР, представляющих 56 организаций, — участвовали докторы и кандидаты наук, руководители институтов, лабораторий и кафедр. Столь высокий уровень квалификации слушателей школы обусловлен тем, что в рамках этой школы впервые рассматривались основные проблемы химии твердого тела во всей их совокупности.

ТАШКЕНТ. В этом году на историческом факультете Ташкентского госуниверситета открылось новое отделение — психологии, на котором ведется обучение по двум специальностям: инженера и социальная психология.

ЦОЙТЕН (ГДР). Ученые ГДР и СССР активно сотрудничают в области физики высоких энергий. Одна из проблем, связанных с изучением структуры материи, — взаимодействие элементарных частиц. Исследование этих процессов требует проведения многочисленных экспериментов. Их сообщают Институт физики высоких энергий Академии наук ГДР в Цойтене и Объединенный институт ядерных исследований в Дубне.

К 50-летию СССР

## ДНИ НАУКИ БРАТСКИХ РЕСПУБЛИК

СТУДЕНТОВ Вильнюсского университета имени В. Каспука ожидали не только отремонтированные аудитории, но и современный комплекс аудиовизуальных лабораторий. В этом году он пополнился двумя заново оборудованными кабинетами. Теперь таких кабинетов стало четыре. В этих специальных аудиториях проходит занятия по иностранным языкам. Студенты старших курсов в течение нескольких лет будут практиковать углублять свои знания. Для первокурсников такие лекции еще необходимы.

Зайдем же в только что оборудованные аудитории. Выника сразу привлекает пульт преподавателя с удобной системой управления и двумя программными магнитофонами. Он заменяет обычную кафедру преподавателя. С пульта хорошо просматриваются находящиеся

напротив кафедры для студентов. Они прекрасно оборудованы в акустическом отношении, снабжены пультом управления, магнитофоном, наушниками, микрофоном. Внимание студентов все время должно быть напряжено.

Преподаватель по микрофону диктует всем студентам задание или включает магнитофонную запись. То, что слышат студенты, иллюстрируется фильмами. Филологи одновременно получают как наглядную, так и акустическую информацию.

РАНЕЕ ПРОВЕРКА домашнего задания студентов отнимала много времени. Приведем следующий пример. В группе пятнадцати студентов. Обычно во время лекции преподаватель не успевает опросить всех, потому что практически одному студенту можно уделить не бо-

## У ПУЛЬТА — ПРЕПОДАВАТЕЛЬ

лее двух минут. По новому методу можно проверить гораздо больше студентов. Все они одновременно (конечно, не мешая друг другу) рассказывают текст, а преподаватель нажимает на пульт кнопки с номером той или другой кабинеты и слушает. Рассказ любого студента он может записать на магнитофонную ленту и позже проанализировать. Таким образом, остается гораздо больше времени для изложения нового материала, бесед. Основной целью лекции становится не контроль домашнего задания. Главное, чтобы филологи здесь же, в аудитории, приобрели как можно больше разговорных навыков.

В аудиовизуальной лаборатории оборудована студия звукозаписи. Здесь часто записываются на магнитофонную пленку голоса гостей университета из-за рубежа. Здесь же обоб-

валась фонотека, которая хранит записи на литовском, английском, немецком, французском, итальянском, шведском и других языках, комплектуются пластинки. Рядом с фонотекой — зал прослушивания записей, где студенты могут самостоятельно готовиться к лекциям. Основные их помощники — магнитофоны в столик магнитофоны с наушниками.

Все приспособления сконструированы самими работниками лаборатории. Шефы университета из Вильнюсского художественного комбината изготовили красивую мебель.

Взглянув на это современное оборудование часто приходят гости, прибывшие из братских советских республик, Чехословакия, Польша, Германской Демократической Республики.

Г. МИЛЬКЯВИЧЮТЕ.



Эту легенду в Литве можно услышать всюду; ее знают взрослые и дети, она вошла в путеводители и учебники. Вот ее содержание.

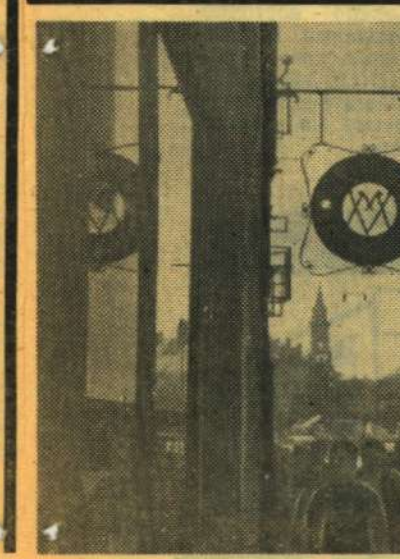
Давным-давно, когда леса под Вильнюсом были непроходимыми, а реки — глубокими, литовский князь Гедиминас охотился в местах, где стремительная Вилья встречается с Нерис. Устав от охоты, князь решил устроить ночлег. И приснился ему вещий сон: будто стоит на высокой горе огромный воющий железный волк. Наутро верховный жрец раскрыл Гедиминасу тайну сна: он означает, что в этом месте, у слияния двух рек, должен быть заложен неприступный замок — стоять здесь богатою город. Князь нял пророчеству, и вырос на высокой горе могучий замок, а вокруг него — город.

Такова легенда. А в действительности территория современного Вильноса была заселена еще задолго до нашей эры. Великий князь литовский Гедиминас стремился сделать город столицей. С этой целью в 1323 году он разослал в города Западной Европы письма, в которых приглашал ремесленников и торговцев приехать в Литву. В этих письмах Вильносу впервые упоминается как столица Литвы. В XIV веке Вильносу неоднократно подвергается ожесточенным набегам крестоносцев, в XV веке после Грюнвальдской битвы и победы над

## СТОЛИЦЫ СОЮЗНЫХ РЕСПУБЛИК

## Вильнюс

Фоторепортаж  
Г. КУСТОВА.



## ПТИЦЫ И СОВРЕМЕННЫЙ ТРАНСПОРТ

Как реагирует животный мир на технику XX века? Как приспособились животные к изменившейся обстановке, которая иногда очень отличается от естественных условий их жизни? Эти вопросы постоянно интересуют ученых.

ОСОБЕННО приспособившимися в этом отношении считаются пернатые: вороны, вороны и ласточки называются даже синантропическими птицами. Это значит, что они приспособились жить рядом с человеком. Эти птицы вьют гнезда, питаются и отдыхают в самых неожиданных местах. Научный работник Института эволюционной морфологии и экологии Академии наук СССР В. Якоби привел случай, когда пара скворцов свила гнездо на действующем экскаваторе, а пара галок — на стреле этой машины. Птицы устраиваются на антеннах радиолокаторов, самолетов и других движущихся или временно стоящих механизмах. Когда на Краснодарский аэродром на час привели самолет АН-10, ласточки сейчас же

принялись лепить гнездо в углу между корпусом и крылом.

Птицы приближаются к разному техническому оборудованию и тогда, когда они нуждаются в пище. На Вильнюсский аэродром после дождя слетаются тучи скворцов. Они собирают червяков на взлетной площадке, не обращая внимания на гул моторов, на воздушные волны. Порой на аэродромах собираются столько пернатых, что возникает опасность для самолетов. Двигатель реактивного самолета может втянуть птиц с воздушной струей и остановить. Известны случаи столкновения с птицами, когда приходили в неисправность механизмы самолета или даже пробивалась кабина пилота. Половина таких случаев происходит при посадке или взлете самолетов. Встречаются также случаи и на больших высотах. В 1969 году около города Кутаиси самолет «АН-24» на высоте 3350 метров столкнулся с самолетом. Два года назад зарегистрировано столкновение самолета «ИЛ-18» над Казбеком на высоте 7200 мет-

ров. Какая это была птица, установить не удалось. По утверждению местных орнитологов, в этот период наблюдались перелеты журавлей, гусей и воробьев. Основной причиной столкновения птиц является скорость последних, превышающая 90—100 километров в час. Такие скорости самолеты развили за четыре, а автомобили и поезда за два десятилетия. Ясно, что за такое короткое время птицы не успели развить соответствующую реакцию и избежать столкновений с быстро движущимися транспортными средствами.

ИЗ-ЗА БОЛЬШИХ убытков и опасности возникновения аварийной ситуации столкновение птиц с самолетами стало мировой проблемой. Советские ученые вместе с орнитологами других стран ищут способы ее решения. В Европе действует специальный комитет, состоящий в июле нынешнего года в Лондоне. Основное внимание здесь было уделено исследова-

ниям весенней и осенней миграции птиц, а также орнитологическим исследованиям на аэродромах и активным мерам отпугивания птиц от аэродромов. Впервые в Союзе эти исследования начаты в Вильнюсском и Таллинском аэропортах. Орнитологи института зоологии и паразитологии Академии наук Литовской ССР с начала года ведут наблюдения за птицами в Вильнюсском и Паланском аэропортах. Визуальными методами и с помощью радиолокаторов наблюдались весенняя миграция крылатых. Вильнюсцы участвовали в проходившем в Эстонии семинаре, где демонстрировались новейшие радиолокаторы по наблюдению за птицами, а также методы их отпугивания. Эти средства испытывались и совершенствовались в Вильнюсском аэропорту.

И. МУРАШКА,

научный сотрудник Института зоологии и паразитологии АН Литовской ССР.



# 50 ЛЕТ СССР

В Северо-Восточный институт пришло письмо из города Волжска. Автор письма — «несостоявшийся» северянин: переселившись из-под Воронежа в низовья Колымы, он вскоре, судя по письму, предпочел Колыме матушку-Волгу.

ОН ПИШЕТ: «Надежды ученых на возможность заселения районов тундры постоянным русским населением чересчур оптимистичны. Человек живет только одну жизнь, и навсегда лишать себя прелести жить в средней полосе Европейской части страны... Понимаете, что означает это для каждого человека, взятого конкретно? А смогли бы вы? Я лично не смогу». Далее автор письма «убеждает» в целесообразности осваивать Север... «холостяками временного типа».

В раздумье я вышел в город. Стоял теплый погожий воскресный день. В скромном предпринимательном наряде стояли магаданские листенницы. Молодежь спешила на стадион. Ленинский проспект, стремительно избегающий к телевизору, наполнен людьми, как Невский. Деловито снуют машины. Магадан провожает предпримье, уже готовый противоборствовать первым снежным зарядам зимы наступающей.

Погруженный в раздумья о людях Севера, об утверждении человека на этой неласковой земле, я мысленно ответил моему оппоненту из Волжска: «Нет, не трудитесь считать эффективность заселения Севера «холостяками временного типа». Спросите лучше их, магаданцев: тех, чьи виски уже посебрили годы, и молодых, обжигающих Север во втором и третьем поколениях. Едва ли они поймут вас».

Вряд ли был бы понят моим оппонентом жизненный подвиг одного из первооткрывателей Чукотки Н. Ф. Пугачева, который говорил: «Я отдал лучшую часть своей жизни на освоение Чукотки. Она мне стала родной, близкой, любимой. На свете нет силы, которая заставит отказаться заниматься Чукоткой...»

ЗА ГОДЫ, прошедшие между Всесоюзными переписями населения 1959 и 1970 годов, северян — дальневосточников стало больше на двести тысяч жителей. Население Чукотского национального округа удвоилось, достигнув самых высоких темпов роста в стране. По данным Организации Объединенных Наций, население земли возрастало за последние десять лет ежегодно в среднем лишь на 1,9 процента. Рост же населения Советского Севера был более чем вчетверо выше! Таковы темпы нашего советского наступления в Заполярье, освоения Северной Ойкумены. Освоение Севера стало общенациональным делом. Из каждых четверых северян — трое русских, из каждых десяти — один украинец, еще белорусы, татары, выходцы из Прибалтийских республик и Закавказья, и люди многих других национальностей. По общему уровню освоения северных районов наша страна обогнала зарубежный Север и встречает великую пятидесятилетнюю годовщину образования Союза Советских Социалистических Республик новым, еще более мощным развертыванием его производительных сил.

Ресурсы Севера. Они поистине неисчерпаемы и уникальны по величине запасов и их концентрации, качеству. В течение текущей и последующей пятилеток объем капитальных вложений по зоне Севера превысит семьдесят миллиардов рублей.

В ЗЕМЛЮ обетованную превращают Север не только «рублем капитальных вложений». Финансовые и материальные ресурсы обретают плоть новых рудников,

газопроводов, приисков, поселков и городов с помощью рабочих рук, которые В. И. Ленин назвал главной производительной силой общества. Прииски «Полярный», «Ленинградский» и многие другие руды наступления в высоких широтах, — их воздвигли в арктической тундре рабочие руки людей века Великого Октября. Они первыми возвели на этой земле многочисленные поселки, первыми взломали ее вечноммерзлые недра. Пройдет время, и здесь встанут города. Уже сегодня центры золотопромышленных районов Билибино, Ягодное, Усть-Омчуг, Эгвекинот готовы принять по своим градостроительным параметрам ранг города; на Колыме встанет светлый город гидроэнергетиков — Синегорье.

мер по повышению ее эффективности.

В ходе опроса из каждой тысячи наших земляков триста пятьдесят высказали намерение проработать еще на Севере не менее шести лет, из них каждый пятый избрал Север местом постоянного жительства.

ЛЮБОВЬ К СЕВЕРУ — это не любовь с первого взгляда. Это трудная любовь, и приходит она с годами, в испытаниях и трудностях. И вспоминается другое письмо, из Танзании, советского геолога, много лет проработавшего на Колыме, «...Я был на Чукотке, на реке Двенадцати страстей. Так что Африкой не удивишь».

Северянами становятся не сразу. Еще слышится полтавчанину шепот листвы молодого

времени В. И. Лениным: «Теория, мой друг, мертва, но вечно зелено дерево жизни». Дерево жизни на Севере прочно пускает корни и приносит обильные плоды и в вечноммерзлой тверди Чукотки, и на Таймыре, в бескрайних просторах средней и нижней Оби, в Большеземельской и Ловозерской тундре. На всех широтах Севера возникли и укрепилась десятки и сотни поселений, и живут в них не «холостяки временного типа», а, в большинстве своем, люди семейные, пришедшие на эту землю как хозяева ее, всерьез и надолго. Нет, не укладываются в прокрустово ложе вахтенно-экспедиционного способа «освоения» Севера ни ученые домыслы его авторов, ни досужие размышления нашего корреспондента из Волжска!

чем задуматься и тому, кто планирует трудовые ресурсы для народного хозяйства, и тому, кто их использует. Для этих ребят, которые войдут в состав «населения в трудоспособном возрасте», как говорят статистики, через десять лет, необходимо уже сегодня закладывать фундаменты корпусов политехнического института, новых техникумов и профессионально-технических училищ.

Сегодня, не завтра... Ведь потерять для Севера эти трудовые ресурсы было бы неразумно.

Как показывают многолетние опросы выпускников общеобразовательных школ, имея возможность получить образование по избранной специальности на месте, они — каждые восемьдесят пять из ста — никогда не уехали бы в другие края. Эти поколения, адаптированные в условиях Севера Дальнего Востока, представляют, наряду с сложившимся ядром постоянных молодых кадров, золотой фонд трудовых ресурсов Севера восьмидесятих годов. Но для его эффективного использования в восьмидесятих годах необходимо осуществить целую систему мер уже в годы текущей пятилетки.

В их числе и создание материально-технической базы дальнейшего развития высшего и среднего специального и профессионально-технического образования, и организация продуманной профессиональной ориентации школьников, и, что не менее важно, подготовка самого производства к приему высокообразованной молодежи.

КУЛЬТУРНАЯ революция на Севере Дальнего Востока за исторически весьма короткий период достигла поразительных успехов. В годы, когда вводилась чукотская письменность, Юрий Рытхуу еще делал в жизни первые свои шаги, а ныне Чукотка не только по существу национальный округ сплошной грамотности, но и округ людей высокообразованных, почти все коренные жители, как показала Всесоюзная перепись населения 1970 года, владеют русским языком. Словарь молодого чукчи семидесятых годов также отличается от словаря поколения отцов, как словарь его русского современника отличается от словаря пращуров. Стихи Горация и мощные аккорды Аппасинаты сегодня так же доступны аборигенам Чукотки, как и всем другим народам Страны Советов.

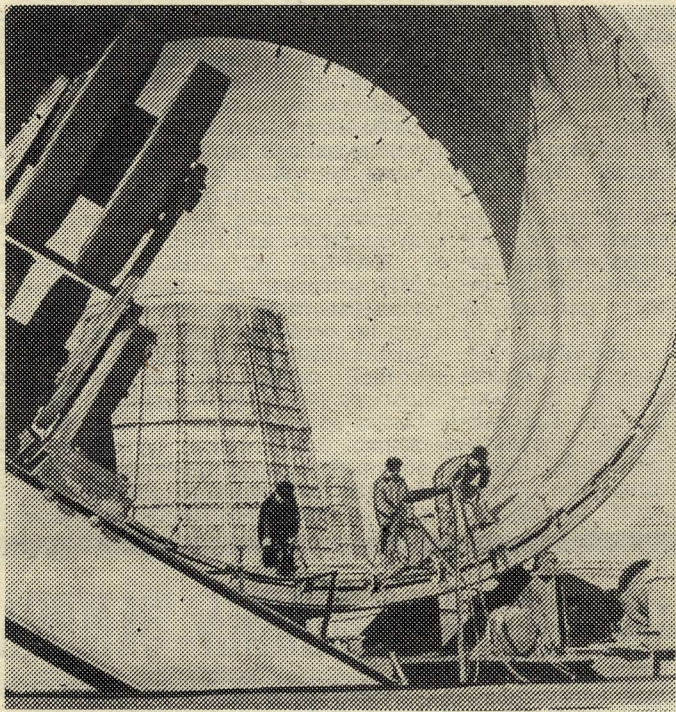
Как показала прошедшая перепись, Магаданская область — район почти стопроцентной занятости населения в общественном производстве. Трудовая нагрузка населения — важный показатель экономического вклада, который делает та или иная республика, край, область в национальный доход. Вклад трудовой Колымы весомо участвует в его формировании.

И я вновь возвращаюсь памятью к письму незадачливого корреспондента из Волжска. «...Человек живет только одну жизнь...» Да, человеку дана одна жизнь. И им, моим землякам-северянам — дальневосточникам, старожилам и новоселам, их детям и внукам дано счастье жизни на Севере Родины.

**В. ЯНОВСКИЙ**, зав. лабораторией народного населения и трудовых ресурсов Северо-восточного комплексного научно-исследовательского института ДВНЦ АН СССР, член Межведомственной комиссии по проблемам Севера. г. МАГАДАН.

## Ответ оппоненту

# НОВОСЕЛЫ И СТАРОЖИЛЫ СЕВЕРА ДАЛЬНЕГО ВОСТОКА



Население северных областей и национальных округов исторически формируется, начиная с первых десятилетий их промышленного освоения, как городское: его удельный вес в общей численности населения Севера больше, чем в любой автономной республике, крае, области Дальнего Востока и Сибири, Урала, других крупных экономических районов страны.

Какова будет численность городского и сельского населения Севера, национальных округов, отдельных городов и поселков в 1975 году и за его пределами?

Вопросы, без достоверных, обоснованных ответов на которые невозможно, по существу, долгосрочное научное планирование развития хозяйства.

КОМУ И СКОЛЬКО лет жить на Севере? Это не праздный вопрос, он имеет актуальное социальное и экономическое содержание. Наука еще не дала на него достаточно четкий ответ, но жизнь решает его по-своему: одному — три года, другому — десять лет, а кому и всю жизнь. Уже более десяти тысяч молодых рабочих и специалистов, занятых во всех отраслях народного хозяйства, ведут свою родословную на Севере Дальнего Востока от первооткрывателей. В условиях Севера преемственность опыта его освоения приобретает первостепенное значение. Каковы социальный и производственный потенциал коллектива, каковы возможные «минимум» и «максимум» разряда этого потенциала?

Северо-Восточный институт совместно с экспедицией Московского государственного университета летом этого года провел опрос рабочих и служащих в Магадане, Сусумане, Анадыре, Певеке, во многих поселках Магаданской области. Ответы на эти вопросы, обработанные с использованием математико-статистических методов, позволяют видеть перспективу закрепления кадров, наметить и реализовать систему

тополя, еще трепещет над прудом в тревожном сне молодой калужанки ивовая лоза, еще много лет далекая земля, земля отцов и дедов, будет звать их, но год от году все прочнее Север укрепится в их сердцах. Весна без скворцов и жаворонков, три долгих полярных дня и три полярные ночи до первого отпуска в напряженном труде — к этому тоже надо привыкнуть. Хлеб Севера не легкий: глагол «осваивать» везде несет трудную ношу, на Севере — в особенности.

Итак, на Севере Дальнего Востока успешно развивается естественный процесс формирования постоянного населения этой далекой, но «нашенской», как говорил В. И. Ленин, земли.

ЗДЕСЬ ЕСТЬ НАД чем задуматься сторонникам освоения Севера так называемым вахтенно-экспедиционным способом, суть которого довольно точно раскрывается в самом его названии. Его авторы, проявляя удивительное пренебрежение к живой жизни, ратуют за освоение этим способом и месторождения алмазов кимберлитовой трубки «Удачная» в Якутии, и Полярной группы месторождений золота в Магаданской области, где дел хватит поколениям, не говоря уже о месторождениях прилегающего шельфа. Вахта в пятьдесят — сто лет: для дедов, отцов, внуков...

Невольно вспоминаются слова Гете, приведенные в свое

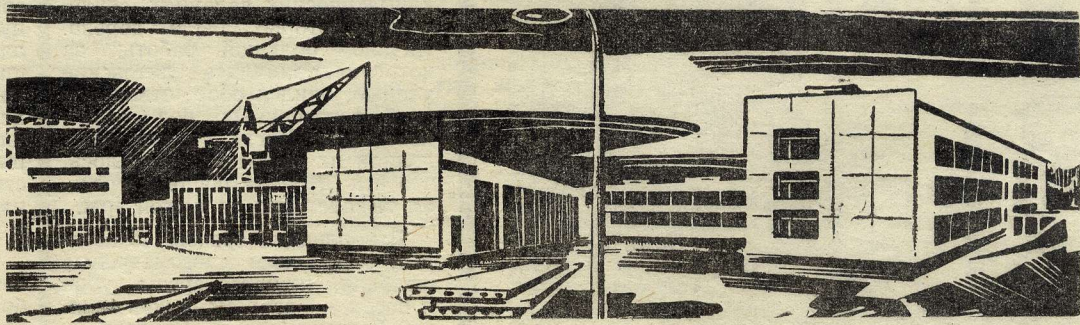
пондента из Волжска! Заселение Севера есть естественно-исторический процесс, вне которого нет и освоения.

Еще не так уютно на этой земле, как хотелось бы людям. Арктика и Субарктика осваиваются трудно. Земля Севера, сотворенная людьми, станет и для них, и для потомков той землей, которую человек, преобразовав, никогда и нигде не спешил оставить. Ведь и болота невольной поймы не сразу стали землей обетованной...

ЕСТЕСТВЕННЫЙ процесс заселения Севера — это не только оседание переселенцев, но и формирование семей и поколений. Уже для многих молодых семей Север стал землей рождения их первенца. В 1971 году из каждой тысячи рождений на Севере Дальнего Востока двести тридцать — уроженки Севера, второе поколение первооселов. Из семидесяти тысяч магаданских ребят, севших за парты в нынешнем учебном году, каждый второй — магаданец по рождению. Одни из них выводят первые буквы, другие готовятся к последнему школьному звонку. Пройдут годы, и нынешние первоклассники, вступая в сознательную жизнь, назовут Колыму и Чукотку самой дорогой землей Родины.

Какие дороги выберут они в жизни? Примути и понесут ли дальше в третье тысячелетие эстафету освоения Севера?

Эти вопросы не могут не тревожить нас — граждан, северян, родителей. Здесь есть над





# ГОРОД, ЛЕС И ЧЕЛОВЕК

Сохранение естественных насаждений в городах является довольно сложной задачей.

Изменение лесорастительных условий, вызванное строительством, травмированием деревьев, ухудшение водного режима почв и минерального питания растений приводят к снижению устойчивости и долговечности насаждений. При высокой антропогенной нагрузке постепенно исчезают те ценные качества участков леса, ради которых они были оставлены.

ИССЛЕДОВАНИЯ, проводимые сотрудниками Лесозащитной опытной станции на территории Новосибирского научного центра, показывают, что в зоне застройки наиболее нарушенными и малостойчивыми являются участки леса, расположенные внутри жилых дворов, на территории школ и детских учреждений. Площадь таких участков не превышает, как правило, 0,3—0,4 га, а нагрузка на них достигает 500—1000 человек на гектар.

Присутствие человека в лесу и высокое давление на отдельные участки способствуют упрощению строения и видового состава лесного фитоценоза. Из него выпадают малостойчивые против уплотнения почвы древесные породы, подрост и подлесок. Так, в древостоях селитебной зоны очень мало или совсем нет осины, хотя на многих ненарушенных участках она составляет около 40 процентов. Ход естественного возобновления под пологом насаждений нарушен: в подросте отсутствуют самосев высотой до 0,5 метра и много поврежденных экземпляров.

ЗНАЧИТЕЛЬНО обедняется травяной ярус: исчезают лесные и появляются сорные

виды растений, способные переносить повышенную инсоляцию, сильное уплотнение и сухость почвы. Это: горец птичий, одуванчик, подорожник и другие. Численность и обилие лесных видов, их проективное покрытие и биомасса снижаются. Эти изменения хорошо заметны уже тогда, когда дорожка — тропиночная сеть на участке достигает 20—25 процентов и более. При количестве троп выше 60 процентов в травостое насчитывается всего 15—20 видов растений, из них 5—6 сорных. С усилением антропогенного воздействия под пологом насаждений сокращается количество полезных насекомых (муравьев), изменяется видовой состав птиц (гнездящиеся на земле отсутствуют), видоизменяется или исчезает почвенная фауна.

УПЛОТНЕНИЕ почвы влияет не только на устойчивость и долговечность насаждений, а ухудшает их декоративные свойства и снижает санитарно-гигиеническое значение. С целью сохранения леса в зоне застройки, повышения устойчивости и улучшения его санитарного состояния разработаны и проводятся следующие лесохозяйственные мероприятия: строительство дорожно-тропиночной сети, рубки, ухода и санитарные рубки, временное исключение (на 3—4 года) ослабленных участков из пользования (лес на отдыхе), реконструкция насаждений, рыхление почвы с внесением удобрений и посевом трав и другие. Проводимые работы позволяют сохранить насаждения на длительный период, улучшить их состояние и декоративные свойства.

**В. СПИРИДОНОВ,**

младший научный сотрудник Лесозащитной опытной станции ЦСБС СО АН СССР.

## Следует напомнить

Бешенство — опасное инфекционное заболевание, которое передается при укусах, так как возбудитель бешенства (вирус) находится в слюне больных животных. Заболевание это известно давно.

НАИБОЛЕЕ подвержены заболеванию бешенством представители семейства собачьих: лисицы, волки, песцы, собаки.

В последние годы в Европе увеличилось количество лисиц. Они очень восприимчивы к вирусу бешенства. Высокая численность лисиц способствовала тому, что участились случаи бешенства среди них. Так, в Швеции в 1968 году было зарегистрировано около 100 случаев заболеваний среди лисиц.

В ЭТОМ ГОДУ в некоторых районах Новосибирской области отмечены случаи бешенства среди лисиц и покусанных ими домашних животных. Были случаи покусов больными животными людей. Следует сказать, что если лисицы, волки, песцы, собаки во время болезни (особенно во второй ее период) становятся агрессивными, то мелким хищникам и грызунам, как правило, это несвойственно.

ТЕЧЕНИЕ болезни и внешний вид больных живот-

ных различны. Однако для всех заболевших характерно следующее: отказ от пищи, особенно от воды (отсюда второе название заболевания — водобоязнь), тусклая взъерошенная шерсть, потухший взгляд и — особенно — обильные пенистые выделения изо рта.

КАК ПОКАЗАЛИ проведенные обследования, случаев заболевания среди диких животных лесопарка Академгородка, в частности, среди белок, не наблюдается. Но во избежание вспышки бешенства необходимо уничтожить главную опасность — бродячих собак и кошек, которые более подвержены заболеваниям. С целью профилактики бешенства необходимо также сделать прививки всем домашним животным (кошкам и собакам). Выводить собак на прогулку следует только в наморднике и на поводке (решения горисполкома от 12 января № 2, IV сессии Новосибирского областного Совета депутатов трудящихся от 23 марта и специальное решение облисполкома от 18 июля 1972 года).

**Т. ВЛАДИМИРОВ.**

г. НОВОСИБИРСК.



Мнение трех тысяч ученых из 43 стран мира — участников проходившего в Киеве IX Международного конгресса геронтологов — было единым: старость можно отдалить. Человек может и должен жить в среднем не менее 90—100 лет.

ТЕМ САМЫМ подтверждается взгляд академика И. П. Павлова, высказанный им несколько десятилетий назад: «Человек может жить до 100 лет. Мы сами своей невосдержанностью, своей беспорядочностью, своим безобразным обращением с собственным организмом сводим этот нормальный срок до гораздо меньшей цифры».

Вырисовываются два ос-

## СТАРОСТЬ? ПУСТЬ ПОДОЖДЕТ!

ПРИБАВИТЬ НЕ ТОЛЬКО ГОДЫ К ЖИЗНИ, НО И ЖИЗНЬ К ГОДАМ — ЛЕИТМОТИВ КОНГРЕССА ГЕРОНТОЛОГОВ

новых реальных пути увеличения продолжительности жизни. Первый — это путь социально-экономических преобразований, борьбы с болезнями и другими неблагоприятными факторами окружающей среды. Наглядный тому пример — увеличение средней продолжительности жизни в нашей стране за годы Советской власти с 32 лет до 74 для женщин и 66 для мужчин, то есть, увеличение жизни советских людей более чем вдвое. И не случайно поэтому социальные аспекты долголетия вызвали наиболее оживленную дискуссию среди участников конгресса.

Второй путь — активное вмешательство в биологию процессов старения и направленное изменение их хода.

Старение представляет собой нарушение соответствия в различных звеньях биохимических реакций организма. Устранение этого нарушения, по мнению ученых, благодаря применению специальных фармакологических или физических воздействий и позволит расширить естественные пределы жизни.

ГИПОТЕЗА подтверждается: значительное увеличение жизни животных было достигнуто в уже проведенных экспериментах с помощью белковых веществ, отрицательной аэроионизации, цистеина, антиоксидантов, некоторых витаминов. И в настоящее время ведутся поиски наиболее оптимальных доз как пищевых продуктов, так и лечебных препаратов, способствующих долголетию.

Немаловажным фактором, оказывающим существенное влияние на продолжительность жизни, является двигательный режим. Эта проблема обстоятельно разработана в исследованиях болгарского ученого Д. Матеева.

СУЩЕСТВУЮТ ТЕОРИИ, согласно которым старость наступает в результате истощения так называемой дезоксирибонуклеиновой кислоты (ДНК), которая содержится в ядре клетки, и «ошибках» в ее структуре. Все это ведет к ограничению биосинтеза и как результат — к старческому одряхлению.

## Ваше здоровье

Исследования показали, что у тренированных животных количество ядерной ДНК на 60 процентов больше, чем у нетренированных. Это свидетельствует о том, что, когда при физической работе возрастает потребность в биосинтезе, ядерная ДНК, вовлекаемая в процессы биосинтеза, способна к самовозобновлению и восстановлению.

Любопытные сведения были получены и в отношении функции дыхания и сердечно-сосудистой системы. Факты неопровержимы: физические упражнения замедляют

начинают понимать, что лучшее лечение от старости — активная деятельность, занятия физкультурой и спортом. Так, в США недавно в течение шести месяцев проводилось исследование влияния физических упражнений на кровяное давление у группы пожилых людей. Хотя они стали на полгода старше, давление крови значительно нормализовалось. Поэтому убеждение, будто у пожилого человека нельзя ожидать сколько-нибудь значительного улучшения здоровья,



процессы старения, нормализуют работу сердца и легких. Так, что можно быть молодым по возрасту и иметь старческие изменения в организме, и, наоборот, даже в пожилом возрасте чувствовать себя молодым и оставаться здоровым — все зависит от того, насколько вы дружны с физкультурой.

Об этом же свидетельствуют и статистические сведения: более всего подвержены «болезням старости» люди, ведущие малоподвижный образ жизни (на работе и в быту), злоупотребляющие при этом обильной и высококалорийной пищей, алкоголем, курящие. В этом случае они подвержены действию так называемой фатальной триады: малоподвижный образ жизни, ожирение и курение с употреблением алкоголя. Когда эти три вредоносных фактора действуют на человека в течение продолжительного времени, то они часто приводят к инфаркту миокарда (чаще у мужчин), или мозговому инсульту (чаще у женщин), так называемым болезням старости. Более того, малоподвижный образ жизни и ожирение приводят к тому, что эти болезни, присущие пожилому возрасту, в настоящее время имеют тенденцию к «омоложению» и нередко встречаются в 30-летнем возрасте.

ОДНАКО НАКОПИВШИЙСЯ огромный фактический материал свидетельствует о том, что развивающиеся при преждевременном старении функциональные и структурные изменения в организме под влиянием физических упражнений замедляют свой ход. Более того, рациональные формы двигательного режима улучшают обмен веществ и энергии, снижают уровень холестерина крови, замедляют развитие атеросклеротических процессов в стенках сосудов.

Ярким примером благотворного влияния физических упражнений на стареющий организм является многолетний опыт работы многочисленных групп здоровья, в которых занимаются преимущественно люди пожилого возраста.

СЕЙЧАС УЖЕ ВО МНОГИХ странах мира медики

подвергается решительному пересмотру.

Особенностям лечения пожилых и старых людей, вопросам профилактики преждевременного старения на конгрессе было уделено большое внимание. Отрадно отметить, что гериатрия — психиатрия, самая молодая отрасль медицины — в качестве одного из методов лечения пожилых и старых людей выбрала и физические упражнения.

На конгрессе обсуждался вопрос и о том, с какого возраста человеку нужно начинать задумываться над тем, как подалеже отодвинуть старость, как избежать преждевременного старения. Ответ был единодушным: как можно раньше. И немалая роль в профилактике преждевременного старения опять-таки принадлежит физической культуре.

ТАК, ИССЛЕДОВАНИЯ показали, что если физическими упражнениями заниматься систематически, начиная с раннего детского возраста, то частота сердечных сокращений к зрелому возрасту будет примерно 40—50 раз в минуту, частота дыхания не превысит 5—6 в минуту. У большинства же людей сердце бьется с частотой 16—18 в минуту. Теперь вы можете представить себе, сколько лишних движений затрачивают сердце и легкие во время ежедневной работы. Если бы они работали более экономно, то имели бы и большой жизненный потенциал, медленнее изнашивались. Значит, и человек мог бы жить дольше...

Здесь необходимо подчеркнуть, что новый комплекс ГТО как раз и предусматривает регулярные занятия физкультурой и спортом с раннего возраста до глубокой старости. Не случайно один из участников конгресса образно назвал его «комплексом здоровья и долголетия».

...ГЕРОНТОЛОГИ поставили перед собой задачу: прибавить не только годы к жизни, но и жизнь к годам. Регулярные и систематические занятия физической культурой как раз и решают успешно обе эти задачи.

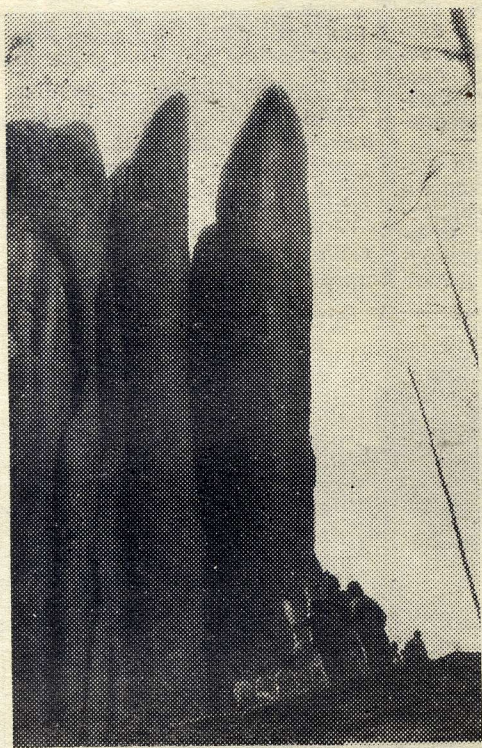
**В. НИКОЛАЕВ,**  
врач.

г. КИЕВ.



## МАРШРУТЫ ОТДЫХА И ПУТЕШЕСТВИЙ

## Заповедник «СТОЛБЫ»



В трех километрах от Красноярска, между притоками Енисея Базанхой, Малой и Большой Слизневой расположен государственный заповедник «Столбы». Первое упоминание о «столбах» относится к 1823 году. В дореволюционное время район «столбов» был излюбленным местом маевки рабочих Красноярска. После установления Советской власти территория «столбов» выделена как заповедник (47 тыс. га). Ближайший к городу участок, являющийся самым живописным и издавна посещаемый жителями Красноярска, выделен в экскурсионно-туристский район. Что же такое «Столбы»? Так называют гранитно-сиенитовые останцы, возвышающиеся среди тайги. Отсюда и название заповедника.

ТЫСЯЧИ ЛЕТ НАЗАД по трещинам, образовавшимся в земной коре, поднялась раскаленная магма. Не достигнув поверхности земли, она застыла и образовала твердое сиенитовое тело, покрытое осадочными породами. Шло время, осадочные породы разрушались под действием воды и ветра. Таким образом сиенитовые глыбы оказались на поверхности, — под действием выветривания приняли совершенно различные и неповторимые формы. Таковы скалы «Перья», «Дед», «Львиные ворота» и целый ряд других.

Животный мир заповедника богат и разнообразен. Здесь обитают 130 видов птиц и 45 видов млекопитающих. Многие

из них туристы могут посмотреть в живом уголке заповедника. Многие годы посвятила этому уголку Елена Александровна Крутовская. Сюда принимаются, как правило, раненые и больные животные. Здесь они набираются сил, становятся бодрыми, здоровыми, и все очень привязываются к своей хозяйке.

Так, маралуха Ройка бродит свободно по всей территории заповедника, но отдыхать приходит в свой загон. В нем она чувствует себя увереннее и спокойнее. Огромный полярный волк ластится к хозяйке, как комнатная собачка. Да и о всех обитателях уголка можно рассказать то же самое. Но особое впечатление на нас произвел глухарь.

Перед поездкой в заповедник я со студентами НГУ ездил на глухарный ток. Мы поднялись в 3 часа утра, в полной темноте пришли на ток. С большими предосторожностями подходили к глухарю. И нам очень повезло, удалось подойти метров на 30 и посмотреть на токующего глухаря в бинокли.

А в живом уголке огромный с отливающей металлом грудью и ярко красными бровями красавец-глухарь токовал в трех шагах от нас. Токовал, как заведенный, весь день. И чем больше зрителей, тем яростнее токование. Не отставал от него и тетерев.

Подобное не часто встретишь, а зрелище это незабываемое и волнующее. Советую всем туристам, которые будут в заповеднике, обязательно посетить живой уголок. Это поможет лучше узнать животный мир заповедника.

Хорошо бы подобный живой уголок иметь и у нас, в Академгородке.

В. ТЕЛЕГИН,  
зоолог ЛОС.

«СТОЛБЫ» — НОВОСИБИРСК.

## Книжная полка

В книжном магазине № 2 можно купить литературу, посвященную 50-летию юбилею Союза ССР.

О подготовке к 50-летию образования СССР. Постановление ЦК КПСС от 21 февраля 1972 г. «Политиздат».

Гилилов С. В. И. Ленин — организатор Советского многонационального государства. «Политиздат».

Духовный мир советского рабочего. «Мысль».

Жигарев Л. Будущее, ставшее действительностью. «Политиздат».

Советское содружество народов. (объединительное движение и образование СССР). Сб. документов 1917—1922. «Политиздат».

Шуктомов П. И. Дружба, скрепленная в боях. Изд-во ДОСААФ.

Адрес: Академгородок, Торговый центр, книжный магазин № 2, тел. 65-56-08.

## Вниманию подписчиков

Подписной отдел магазина № 2 открывает подписку на 3-томное издание «Энциклопедия полимеров» с вручением первого тома. Задаток 3 руб. 30 коп.

Производится подписка: Дж. Бокс, Г. Дженкинс. Анализ временных рядов в 2-х выпусках (задаток — 1 руб.); Приборы и методы физического металловедения, 2 выпуска (задаток — 1 руб. 30 коп.); Хассон С. Микропрограммное управление в 2-х выпусках (задаток — 1 руб. 80 коп.); Г. Скворода в 2-х томах (задаток — 1 руб. 50 коп.).

Выдаются очередные тома:

Ленин, т. 10;  
БВЛ — Келмер Г. Зеленый Генрих, Навои А. Поэмы, Лессинг Г. Басни в прозе, Мольер Комедии;

Бианки В., т. 1;  
из серии «XX век. Путешествия...»: Арсеньев В. Дерсу Узала. Сквозь тайгу;

Роджерс, Физика для любителей, т. 2;

Сельвинский Н., т. 3;

Николаева Г., т. 1;

Коптяева, т. 1;

Гайдар А., т. 3;

Маршак, т. 8 (по квитанциям);

Грибачев Н., т. 4;

Софронов, т. 4, 5;

Леонов Л., т. 10;

Ж. Санд, т. 5;

Пуанкаре, т. 2;

История Франции, т. 1;

Горький М., т. 14;

из серии «Экономика и политика стран современного капитализма»: Малые страны Западной Европы;

из серии «Наука о земле»: Рутен М., Геология Западной Европы.

Адрес магазина: Морской проспект, 38, тел. 65-08-09.

## Принимаем книги

Уважаемые товарищи! Все ли книги из вашей личной библиотеки вам необходимы? Наш магазин охотно приобретет литературу, которая вам уже не нужна. Оплата производится при приеме книг.

Букинистический отдел предлагает полное собрание сочинений А. Н. Герцена в 30 томах, цена 45 руб.

За справками обращаться: Морской проспект, 38, тел. 65-08-09.

Прием литературы с 11 до 18 часов, перерыв с 14 до 15 часов.

И. о. редактора  
Г. Д. КУСТОВ.

Заказ 4321.

## Литературоведы придут в школу

Среди наук, престиж которых в сознании современного человека быстро растет, следует назвать литературоведение.

ЕЩЕ СОВСЕМ недавно образованный читатель мог обходиться без «посредника» в лице литературоведа или критика, целиком полагаясь на собственное мнение и оценки близких ему людей. Однако «взрыв информации» в настоящее время настолько велик, что все более растет необходимость в консультации специалиста, чтобы ориентироваться в море книг, чтобы отбирать для чтения самое необходимое и интересное. Поэтому столь популярны среди читателей обзоры новинок, которые служат не только для выработки ориентиров, но и для сопоставления собственных оценок с теми, которые предлагает специалист.

ВПРОЧЕМ, значительно осложняется с каждым годом и положение литературоведа. Писатели современности — советские и зарубежные — предлагают ныне такое многообразие стилей и художественных структур, с такой смелостью нарушают порой каноны привычного и традиционного, что это требует от исследователя умения диалектично оценивать новое, видеть ростки будущего и там, где, может быть, не все зрело и безупречно, но вместе с тем не увлекаться мнимой новизной, даже если она отмечена печатью профессионального мастерства. И это, в конечном счете, важно не только для специалиста, но и для читателя.

СЛОЖНОСТЬ проблем, выдвигаемых современным литературоведением, вполне объясняет естественный интерес преподавателей литературы к теоретическим аспектам этой науки. С целью более глубокого осмысления задач, стоящих перед теми, кто призван приобщать детей к книге, организован лекторий по вопросам литературоведения для учи-

телей Советского района (на базе 130-й школы). К учителям придут научные работники Института истории, филологии и философии СО АН СССР, а также преподаватели университета с лекциями по русской, советской и зарубежной литературе.

Широк диапазон тематики, намеченной на предстоящий учебный год: Шекспир и Достоевский, русская проза начала XX века и творчество советских писателей сегодня, воспитательная роль литературы и психологические особенности ее восприятия. Особый интерес в преддверии юбилея СССР должна вызвать тема: национальное и интернациональное в советской литературе.

СОСТОЯЛАСЬ первая лекция цикла, прочитанная преподавателем 162-ой школы, кандидатом педагогических наук Е. И. Зольниковой. В своей интересной и глубокой содержательной беседе Елена Ивановна рассмотрела психологические аспекты восприятия, искусства, рассказав о таких средствах эмоционального воздействия, как богатство ассоциаций, ритмическое решение произведения, эффект новизны.

Опираясь на труды Выготского и Мейлаха, лектор проанализировал проблему «сотворчества» читателя, подчеркнув, что все функции человеческого мышления должны работать для полноценного восприятия искусства. Е. И. Зольникова поделилась своим опытом изучения основных психологических типов читателей среди учеников и резонно говорила о необходимости дальнейшего развития эстетического воспитания школьников.

ЛЕКЦИЯ была воспринята собравшимися с большим вниманием и, думается, положила хорошее начало организованному лекторию.

Ю. ПОСТНОВ,  
кандидат филологических наук.  
г. НОВОСИБИРСК.

## ПРОДОЛЖАЕТСЯ ПОДПИСКА НА ГАЗЕТУ СО АН СССР



Подписаться на газету «За науку в Сибири» можно в любом отделении связи и «Союзпечати» Новосибирска и у общественных распространителей.

Жители других городов подписываются по месту работы у общественных распространителей, которые должны перечислить деньги (по адресу: Новосибирск-90, Советское отделение Госбанка, на спецсчет ОУПЭС СО АН СССР 141 528. За газету), а список с адресами подписчиков переслать в редакцию (Новосибирск-90, ул. Терешковой, 30, комн. 211). Индивидуальные подписчики могут перевести подписную плату по почте на указанный счет и непременно известить об этом редакцию с указанием своего точного адреса и номера квитанции.

Подписка производится до 25 ноября. Подписная цена на год — 2 рубля.

## ПОСЛЕ ВЫСТУПЛЕНИЯ ГАЗЕТЫ

## К ВИНОВНЫМ ПРИНЯТЫ МЕРЫ

В 38-м номере нашей газеты от 27 сентября с. г. под заголовками «Уцененный магазин» и «Почему так торгуют?» были опубликованы письма читателей, содержащие критические замечания в адрес работников торговли. Сегодня на них отвечает начальник УРСА Академгородка Н. А. Борисов.

## «УЦЕНЕННЫЙ МАГАЗИН»

На основании приказа министра торговли СССР от 24 мая с. г. № 91 в УРСе была проведена большая уценка промтоваров устаревших фасонов. В соответствии с указанными директивами торговля уцененными товарами была организована, кроме магазина, на дополнительных рабочих местах. Работа по переоценке, затем отпуск товаров

на дополнительные рабочие места проводилась через магазин уцененных товаров, в связи с чем торговля в магазине временно не производилась. Измененный режим работы магазина не был доведен до сведения покупателей, что является упущением в работе, на которое указано руководству универсама.

## «ПОЧЕМУ ТАК ТОРГУЮТ?»

Постановлением Совета Министров СССР была разрешена приемка в торговую сеть картофеля с отклонениями от действующего стандарта по размерам (минимальный размер вместо 4 до 3 см.). Допускать выкладку на витрину картофеля одного качества, а торговать другим не разрешается, за что к виновным приняты административные меры.

## Верните книги!

Библиотека местного комитета профсоюза СО АН СССР доводит до сведения всех читателей, задержавших на длительное время библиотечные книги, а также читателей детского абонемента, о том, что в срок до 15 ноября с. г. нужно сдать взятые книги, а утерянные заменить только равноценными; в противном случае будут приняты меры через нотариальную контору.

Адрес библиотеки: Золотогоринская, 25, телефон 65-48-23, часы работы: с 13 до 20 без перерыва.