

ОСВАИВАЯ
ЛЕНИНСКОЕ
ИДЕЙНОЕ
НАСЛЕДИЕ

стр. 1, 2-3

«С т и м у л»:
проблемы
социального
планирования

стр. 3, 4-5

ЧИТАЙТЕ
В
НОМЕРЕ

СССР —
ПОЛЬША.
НАУЧНЫЕ
КОНТАКТЫ

стр. 7

РЕПОРТАЖ ИЗ
ПУШКИНСКОГО
ЗАПОВЕДНИКА

стр. 8



Пролетарии всех стран, соединяйтесь!

ЗА НАУКУ В СИБИРИ

ОРГАН ПРЕЗИДИУМА И МЕСТНОГО КОМИТЕТА ПРОФСОЮЗА СО АН СССР.

Год издания 11-й.

№ 24 (555).

21 июня 1972 г.
СРЕДА.

Цена 4 коп.

ПОЛИТИЧЕСКАЯ УЧЕБА:

ИТОГИ МИНУВШЕГО ГОДА,

ЗАДАЧИ БУДУЩЕГО

Позади очередной год учебы в системе политического просвещения. Пройден еще один шаг на пути творческого осмысления практики коммунистического строительства, познания объективных законов общественного развития. Политическая учеба по-прежнему остается важнейшим средством формирования у трудящихся марксистско-ленинского мировоззрения, воспитания высоких идейно-политических качеств, норм коммунистической морали.

В Советском районе г. Новосибирска во всех звеньях партийной учебы и форм массовой пропаганды в прошедшем учебном году обучалось более девятнадцати тысяч человек. В школах и семинарах шло изучение актуальных экономических и социально-политических проблем развития нашего общества, сформулированных XXIV съездом КПСС, вопросов внешнеполитической деятельности партии и международного прогрессивного движения, идейно-теоретического наследия классиков марксизма-ленинизма.

Организаторами большой и сложной работы по пропаганде политических знаний выступают коммунисты. Сотни из них являются пропагандистами и с честью несут это высокое звание. На днях бюро райкома партии приняло решение за успешную работу по пропаганде идей марксизма-ленинизма наградить грамотами райкома большую группу преподавателей филиала вечернего университета марксизма-ленинизма, руководителей школ и семинаров. Имена пропагандистов тт. Холопкина Н. И. (Новосибирское отделение ГИПРОНИИ), Белобородова П. Н. (Автобаза № 7), Зуевой Л. В. (Опытный завод), Вышемирского В. С. (Институт геологии и геофизики), Хлевнова С. С. (Институт химической кинетики и горения) и Баракина Г. С. (Новосибирский завод конденсаторов) будут занесены на районную Доску почета.

1. ОВЛАДЕНИЕ ЭКОНОМИЧЕСКИМИ ЗНАНИЯМИ — ВЕЛЕНИЕ ВРЕМЕНИ.

Одной из особенностей прошедшего учебного года было повсеместное обращение к экономической проблематике. Четвертая часть занимавшихся в системе политического просвещения изучала вопросы экономической теории. Это означает начало реализации Постановления ЦК КПСС «Об улучшении экономического образования трудящихся», которым предусматривается широкое развитие экономической подготовки и переподготовки кадров по различным каналам, в том числе и через систему партийной учебы и средств массовой пропаганды.

Экономические знания — умение применять их на практике — в современных условиях социалистического хозяйствования рассматриваются в качестве одного из факторов повышения эффективности общественного производства. Это качественно новый подход к проблеме: знания экономики становятся одним из показателей профессионального уровня работника, а сама экономическая подготовка — средством повышения активности масс в решении народнохозяйственных задач.

2. ОРГАНИЗАЦИЯ ЭКОНОМИЧЕСКОЙ УЧЕБЫ

В предстоящем учебном году предполагается привлечь к экономической учебе всех руководителей предприятий, 30—40 процентов руководителей среднего звена управления производством и специалистов, 15—20 процентов рабочих. Выполнение этой программы требует от партийных организаций, администрации, профсоюза и комсомола большой подготовительной работы и хорошей организации дела.

Необходимо в ближайшее время тщательно спланировать эту работу на перспективу до конца пятилетки.

(Окончание на 2 стр.)

50 ЛЕТ СССР

Эта книга издана 50 лет назад: стенографический отчет о работе I Всесоюзного съезда Советов, съезда, на котором было принято историческое решение об образовании Союза Советских Социалистических Республик. Пожелтели от времени ее страницы, но каким духом революционной героики и устремленности в будущее веет с каждой из них. А короткие, но вместившие столько мыслей и чувств выступления М. И. Калинина, М. В. Фрунзе, М. Цхакая, С. М. Кирова и других выдающихся революционных деятелей, представителей независимых советских республик!

Каждый из выступавших говорил о самом сокровенном стремлении, выстраданном его народом, но если выразить все одним словом, то это слово было бы: Единство.

Рядом с этой книгой лежит небольшая брошюра с текстом Постановления ЦК КПСС «О подготовке к 50-летию образования Союза Советских Социалистических Республик». Полвека разделяют выход этих документов, но сколь много событий, сколько перемен вместило в эти полвека.

Наш Союз рос и развивался. В его составе ныне 15 равноправных советских республик, построивших объединенными усилиями разви-

тое социалистическое общество. В короткий исторический срок во всех республиках создана высоко развитая промышленность и крупное механизированное сельское хозяйство. На месте феодальных и полудефекторских окраин выросли новые государственные образования, с многочисленными промышленными и культурными центрами,

ЗВЕЗДЫ ПЕРВОЙ ВЕЛИЧИНЫ

благоустроенными городами и селами. За пятьдесят лет национальный доход Советского Союза увеличился более чем в 100 раз.

Об этих исторических переменах убедительно сказано в Постановлении ЦК КПСС о 50-летию образования СССР: «Всемирная история никогда еще не видела во взаимоотношениях десятков наций и народностей столь нерушимого единства интересов и целей, воли и действий, такого духовного родства, доверия и взаимной заботы, какие постоянно проявляются в нашем братском союзе».

История показала, как несостоятельны были сомнения недругов социализма в прочности многонационального Советского государства, считавших Советский Союз «колоссом на глиняных ногах», который рухнет при первом же военном столкновении. Вторая мировая война, жестокая схватка с гитлеровской Германией показали всему миру великую жизненную

(Окончание на 8 стр.)

Пленум МКП СО АН СССР

В СВЕТЕ РЕШЕНИЙ
XV СЪЕЗДА
ПРОФСОЮЗОВ СССР

О задачах профсоюзных организаций Новосибирского научного центра по выполнению решений XV съезда профсоюзов СССР шел разговор на недавно состоявшемся в Новосибирском Академгородке III Пленуме МКП СО АН.

Главным методом воздействия профсоюзов на решение этих задач, как известно, является социалистическое соревнование. Поэтому докладчик А. И. Прилепко — председатель Местного комитета профсоюзов СО АН СССР, член ВЦСПС, делегат XV съезда профсоюзов СССР — обратил в своем выступлении на вопросы социалистического соревнования главное внимание.

С момента выхода в свет Постановления ЦК КПСС «О дальнейшем улучшении организации социалистического соревнования» многие научные и производственные коллективы СО АН заметно улучшили работу в поисках новых форм по организации и руководству соревнованием (Институт горного дела, ИФХИМС, Биологический институт, ИЯФ, Институт теоретической и прикладной механики и другие).

Вместе с тем докладчик отметил, что соревнование в научных подразделениях еще не отвечает выдвинутому в Постановлении ЦК КПСС задачам. Большая работа предстоит местным комитетам по повышению эффективности производства, производительности труда, по ускорению научно-технического прогресса и т. д.

Выступившие в прениях члены местных комитетов, члены профсоюзов поделились своими успехами и неудачами, говорили о достижениях и недостатках.

Участники Пленума единодушно одобрили решения XV съезда профсоюзов СССР, утвердили план мероприятий по выполнению этих решений, заверили партийные и советские организации района в том, что сделают все необходимое для успешного претворения жизни решений XXIV съезда КПСС.

31 год назад на нашу страну обрушилась черная беда — гитлеровская Германия совершила вероломное нападение на Советский Союз. И началась Великая Отечественная «война народная, священная война».

31 год назад... Но память о тех первых тяжелых днях войны жива: никто не забыт, ничто не забыто. Мы просто не вправе забывать! Не вправе — перед памятью павших в боях с фашизмом, не вправе — перед будущими поколениями.

И не случайно, думается, на VII сессии 13 созыва Советского районного Совета, которая состоится завтра в главном корпусе НГУ, вынесен вопрос: «О военно-патриотическом воспитании молодежи в районе».

НА СНИМКЕ: полковник в отставке А. Д. Москвин, ветеран Великой Отечественной войны, среди призывников Советского района г. Новосибирска.

Фото Г. Дмитриева.



(Окончание. Нач. на 1 стр.).

В плане должно быть предусмотрено: в каком году, в каких формах и в каком составе будет организована экономическая учеба, как будут готовиться кадры пропагандистов-экономистов.

За основу содержания экономической учебы необходимо взять типовые программы, рекомендованные райкомом. Типовые программы не дифференцированы по отраслям производства, поэтому следует творчески подойти к тематике и внести изменения в соответствии со спецификой производства, — так, как это уже делается, например, в ОРСе «Сибкадемстрой», на заводе конденсаторов.

В начальном звене рекомендуется использовать двухгодичную программу «Основы экономических знаний».

В системе среднего звена после изучения политэкономии социализма или научно-коммунизма для рабочих могут быть организованы занятия по курсу «Основы экономических знаний», а для руководителей среднего звена управления — по программе «Основы экономики и управления производством».

В высшем звене необходимо организовать работу семинаров по актуальным экономическим проблемам. Будет продолжено обучение на факультете партийно-хозяйственного актива филиала вечернего университета марксизма-ленинизма и районной школы партийно-хозяйственного актива. Для научных работников, кроме семинаров по экономическим проблемам, можно организовать изучение программы «Научно-технический прогресс и проблемы ускорения внедрения его достижений в производство», рассчитанной на 3 года.

К комплектованию учебных групп следует подходить дифференцированно. Пока еще у нас есть случаи, когда в одной группе занимаются люди с начальным и высшим образованием. Оптимальное число слушателей в группе рекомендуется в 15—20 человек.

Учитывая сложность и ответственность задачи, целесообразно в крупных органи-

ПОЛИТИЧЕСКАЯ УЧЕБА:

ИТОГИ МИНУВШЕГО ГОДА,

ЗАДАЧИ БУДУЩЕГО

зациях создать специальные советы по экономической учебе и экономические кабинеты, которые бы выступали в качестве методических центров.

Широкое развертывание экономической учебы вовсе не исключает ее взаимосвязи с организацией политического образования трудящихся по другим дисциплинам марксистско-ленинской теории. Поэтому стремление перевести всю систему политического просвещения на экономическую тематику может привести к компанистичности и неверному пониманию задачи.

Важным каналом экономической подготовки кадров являются формы массовой пропаганды (школы коммунистического труда и передового опыта, мастеров, группы профессиональной переподготовки, экономические школы, университеты технического прогресса и т. д.).

Постановлением ЦК КПСС ответственность за планирование и организацию экономического образования трудящихся, укрепление учебной базы возложена на министерства и ведомства, руководителей предприятий и учреждений. Партийные организации призваны осуществлять постоянное руководство этой работой. Успех дела — в четкой организации.

3. ПОДГОТОВКА ПРОПАГАНДИСТСКИХ КАДРОВ В СИСТЕМЕ ЭКОНОМИЧЕСКОЙ УЧЕБЫ

Важнейшая задача — подобрать руководителей школ

и семинаров, организовать их учебу.

Необходимо не откладывая выявить потребность в таких кадрах и наличие их на данный момент. Привлечь к экономической пропаганде специалистов экономических служб, наиболее подготовленных инженеров, руководителей производства. Ни в коем случае не следует перегружать их другими общественными поручениями, дать им возможность сосредоточиться на пропагандистской работе. Собственно, это требование относится и к пропагандистам всех остальных форм политической учебы, которое, к сожалению, далеко не везде соблюдается.

В крупных организациях учебу пропагандистов надо вести уже сейчас, так, как это сделал завод конденсаторов, где с мая идут еженедельные занятия по 60-часовой программе. К началу учебного года завод будет располагать группой пропагандистов из 60 человек, готовых с первого октября начать обучение 600—800 рабочих. То же в состоянии начать делать партийные организации «Сибкадемстрой», ОРСа, Ремонтно-механического, Опытного и ряда других заводов и институтов. Нельзя упускать возможности подготовить часть пропагандистов на областных курсах.

С начала нового учебного года райкомом партии будет проводиться систематиче-

ская учеба пропагандистов, в том числе и по экономическим программам.

Пропагандисты школ «Основ экономических знаний» начального звена будут заниматься в двух секциях — первого и второго года обучения. Будет работать также секция для руководителей семинаров по экономическим проблемам. Для руководителей школ среднего звена управления по программе «Основы экономики и управления производством» при вечернем университете марксизма-ленинизма в этом году организуется двухгодичное экономическое отделение. Особенностью этого отделения является то, что его слушатели одновременно будут и пропагандистами в своих организациях. Через два года они получат дипломы о высшем политическом образовании. Подбору руководителей этого звена партийные организации должны уделить особое внимание и создать благоприятные условия для их учебы и пропагандистской работы.

4. ДЕЙСТВЕННОСТЬ ЭКОНОМИЧЕСКОЙ УЧЕБЫ

Мы уже отмечали, что овладение экономическими знаниями сейчас рассматривается в качестве одного из факторов повышения эффективности общественного производства. Это значит, что расширение и улучшение экономической учебы должно сочетаться с совершенствованием проводимой на предприятиях экономической работы, с привлечением трудящихся к управле-

нию производством, с воспитанием у них организованности, дисциплинированности, деловитости и ответственности. Следовательно, главным критерием действенности экономической учебы, в конечном счете, является не «охват», не количество школ и слушателей в них, а умение работников применять полученные знания по экономике на практике.

Недавно состоялись две деловые беседы секретарей райкома партии с организаторами экономической учебы, где обсуждался вопрос о критерии эффективности этой работы. Участники пришли к выводу, что пока еще сложно определить удельный вес экономической подготовки в системе факторов, влияющих на производительность труда. Тем не менее, уже сейчас мы имеем примеры того, как в результате изучения экономической теории в тесной связи с конкретной экономической работой на предприятии воспитывается умение более широко, по-государственному смотреть на факты производственной жизни.

Например, слушатели из экономических школ Опытного завода обратили внимание на то, как хранятся, учитываются и расходуются материалы на заводе. По предложению слушателей партбюро поручило посту народного контроля обстоятельно изучить этот вопрос. Результаты проверки были обсуждены на партсобрании заводоуправления и разработаны конкретные меры по улучшению учета и расходования материалов.

Экономическая учеба — не самоцель. Она призвана вооружить работника пониманием своего места, роли и значения в системе сложнейших экономических связей в условиях динамичного развития и гигантских масштабов социалистического производства. Экономическая подготовка является одним из средств воспитания коммунистического отношения к труду, одним из путей соединения дальнейшей научно-технической революции с преимуществами социализма.

В. КОВАЛЕВ,
заведующий парткабинетом Советского РК КПСС г. Новосибирска.

РАБОТА СЕМИНАРА БЫЛА ПОЛЕЗНОЙ

(ИЗУЧЕНИЕ ЛЕНИНСКОГО ТЕОРЕТИЧЕСКОГО НАСЛЕДИЯ)

В ГПНТБ СО АН СССР уже несколько лет работает теоретический семинар для высшего звена слушателей. В 1971-72 гг. на занятиях изучалась проблема «Книга В. И. Ленина «Детская болезнь «левизны» в коммунизме» и современность». В семинаре принимали участие 16 сотрудников, в том числе 11 коммунистов и 3 комсомола. В основном это заведующие отделами и главные специалисты библиотеки.

НЕКОТОРЫЕ ТОВАРИЩИ утверждают, что изучение ленинских работ не подходит для высшего звена, так как эти труды хорошо известны слушателям с высшим образованием.

Мы считаем такое мнение необоснованным, ибо глубина и актуальность ленинских идей неисчерпаемы. Марксизм-ленинизм — наука постоянно развивающаяся. Ведь речь идет не о заучивании или пересказе ленинских произведений, а о творческом усвоении идей В. И. Ленина на современном этапе, об их применении в жизни и работе коммуниста. Изучать марксистско-ленинскую теорию, осмысливать все происходящее в свете этой теории —

долг каждого члена КПСС.

ПОЧЕМУ МЫ ВЫБРАЛИ для изучения «Детскую болезнь «левизны» в коммунизме»? Потому, что это одна из замечательных работ В. И. Ленина. Написанная 52 года назад (12 мая 1920 г.), она сохранила глубочайшую актуальность и в современных условиях. Сейчас, когда коммунистическое движение является авангардом мирового революционного процесса, она способствует решению фундаментальных вопросов, неизбежно встающих перед любой коммунистической и революционной партией.

Например, в наше время, в условиях расширения социальной базы мирового революционного движения, не меньшее значение, чем в 1920 г., имеют указания В. И. Ленина о субъективном факторе революции, о подготовке масс к решающей борьбе, об использовании политических трибун и парламентов, о работе в профсоюзах, о политическом опыте масс.

Ленинская теория и методология — основа для разработки современной революционной стратегии коммунистического движения. И в этом историче-

ское значение книги В. И. Ленина «Детская болезнь «левизны» в коммунизме».

ПРИ ИЗУЧЕНИИ темы «В. И. Ленин о международном значении Великой Октябрьской социалистической революции и историческом опыте партии большевиков» на семинаре речь шла не только о ленинской диалектике общего и особенного, национального и интернационального в классовой борьбе, но и о диалектическом подходе к освоению накопленного революционным движением опыта на современном этапе. Говорилось также о том (и подтверждалось конкретными примерами), что за последнее десятилетие мировое коммунистическое движение накопило огромный опыт строительства социализма в странах с различным уровнем социально-экономического развития, опыт классовой борьбы в условиях научно-технической революции, опыт борьбы за национальное освобождение, перерастающей в борьбу за социальный прогресс.

В теме «В. И. Ленин о диктатуре пролетариата, ее сущности, задачах и многообразии форм, о роли Коммунистической партии в системе диктату-

ры пролетариата» на конкретных примерах рассматривались существующие формы диктатуры пролетариата, их отличие друг от друга, переход от диктатуры пролетариата к общенародному государству. Изучались вопросы с государственной власти в странах, вступающих на путь некапиталистического развития, об отмирании государства при переходе к развитому коммунистическому обществу. Подчеркивалось усиление руководящей роли КПСС и коммунистических партий социалистических стран на современном этапе.

ОРГАНИЧЕСКАЯ СВЯЗЬ ленинского наследия с современностью отражена и в формулировке следующих двух тем: «Разработка В. И. Лениным учения о политической стратегии и тактике коммунистических партий и его развитие в документах КПСС и мирового коммунистического движения» и «В. И. Ленин о необходимости борьбы против правого и «левого» оппортунизма. Борьба КПСС за укрепление единства мирового коммунистического движения на современном этапе».

В беседах на последнюю те-

му речь шла о современном оппортунизме, отрицающем интернациональный характер марксистско-ленинской теории и отвергающем марксистскую диалектику, об отказе оппортунистов от классового, пролетарского подхода к оценке событий и явлений, о национализме и маоизме. На семинаре анализировались факторы, способствующие развитию оппортунизма в коммунистическом движении.

НЕСКОЛЬКО СЛОВ о руководителе теоретического семинара Н. С. Карташове. Тщательная подготовка к каждому занятию, методическое мастерство и эрудиция пропагандиста способствовали активности слушателей и успешной работе семинара.

Постановка контрольных вопросов при изучении темы затрагивала самую сущность рассматриваемого вопроса, заставляла думать и искать ответ на самое главное. Очень ценными были обобщения по теме, которые руководитель делал в конце каждого занятия, подводя итоги сказанному и недосказанному слушателями.

В целом работа семинара была полезной и, что не менее важно, очень интересной.

В. ФЕДОСЕЕВА,
слушатель семинара,
главный библиотекарь ГПНТБ.

РАБОЧИЕ ПРИОБРЕТАЮТ НАВЫКИ ЭКОНОМИЧЕСКОГО АНАЛИЗА

В последние годы партия уделяет огромное внимание повышению эффективности общественного производства. Важное место в ряде мероприятий по повышению эффективности производства отводится экономическому образованию трудящихся. Ныне система партийной учебы построена в свете Постановления Центрального Комитета КПСС «Об улучшении экономического образования трудящихся». Школы «Основ экономических знаний» Советского района г. Новосибирска в закончившемся учебном году большое внимание уделяли увязке теоретических вопросов с конкретными производственными задачами коллектива.

МНЕ ХОЧЕТСЯ рассказать об итоговом занятии в Институте ядерной физики СО АН СССР. Здесь, в отделе главного механика, уже второй год работает школа основ экономических знаний, которой руководит коммунист старший инженер А. В. Рыбаков. Слушателями школы являются рабочие-коммунисты: слесари, электрики, фрезеровщики. Всего в школе 19 человек. Следует отметить, что в силу непрерывности производственного процесса обычно из числа слушателей отвлекаются 2—3 человека. Хотя это несколько осложняет работу школы, но самостоятельные занятия и индивидуальные беседы пропагандиста помогают пропустить очередное занятие на верстатке упущенное.

ТЕМА ИТОВОГО занятия: «Повышение эффективности общественного производства». Слушатели подготовили 3 доклада. Слесарь Н. И. Разгон к занятиям оформил плакаты на тему: рост промышленного производства в девятой пятилетке; рост реальных доходов на душу населения за 1960—1970 гг. и план на 1975 г.; рост национального дохода в годы седьмой, восьмой пятилеток и план на девятую пятилетку; роль производительности труда в увеличении общественного производства.

Плакаты использовались докладчиками, способствовали более наглядному раскрытию темы.

В докладе на тему «Девятая пятилетка в цифрах» слесарь Н. И. Разгон изложил основные задания по пятилетнему плану.

С дополнениями выступил слесарь Н. В. Подцветов, который с увлечением раскрыл основные направления развития энергетики страны, подчеркнул, какое значение имеет эта отрасль для повышения производительности труда, отметил, что рост производительности труда должен опережать рост зарплат. Выступление иллюстрировалось сопоставлением современного состояния энергетики с энергооружием Новосибирска в 30—40 годах.

СЛЕСАРЬ ВЛАСОВ М. П. выступил с докладом «Эффективность общественного производства — главная задача девятой пятилетки». Правильно изложил понятие эффективности, назвал основные пути повыше-

ния эффективности общественного производства. В ходе изложения доклада им умело использовались наглядные пособия.

С добавлением выступил фрезеровщик С. П. Аньшаков, который указал на возможности экономии сырья на своем участке, отметил, что в цехе слабая ответственность за допущенный брак, отметил чрезмерно большие допуски на заготовках деталей, что влечет за собой большие отходы ценных материалов.

По этому поводу завязалась оживленная беседа, в которой приняли участие все слушатели. Пропагандист умело направлял тему беседы, в ходе которой были рассмотрены также вопросы о роли научно-технического прогресса, об участии ученых СО АН СССР в технической революции и, в частности, Института ядерной физики и его отдельных лабораторий.

ДОКЛАД ЭЛЕКТРИКА М. Андреева был посвящен теме «Производительность труда в девятой пятилетке». Слушатель изложил основные пути повышения производительности труда.

В отдельных выступлениях вскрывались резервы повышения производительности труда в цехе. Так, слесарь П. Ф. Сафонов назвал резервы при ремонте станков. Только на осмотре можно сэкономить по 1,5—2 часа. Кроме того, он указал на необходимость слаженной работы всех участков (слесарного, токарного и др.).

Слесарь М. В. Павлов добавил, что в условиях научно-технической революции

не всякий ремонт эффективен; следует менять устаревшее оборудование.

Слесарь-монтажник А. И. Оленев рассказал об условиях повышения производительности труда в институте. Он отметил улучшение условий труда в цехах в связи с увеличением вентиляции.

Электрик В. И. Николаев остановился на роли образования в современных условиях, его влиянии на рост производительности труда. Он привел ряд примеров того, как с помощью науки резко повысилась производительность труда в отдельных отраслях (поиски полезных ископаемых с помощью спутников; метод взрыва при обработке металлов; катализ в химии и т. д.).

В заключение пропагандист подвел итоги, пояснил недостаточно раскрытые вопросы.

ПРОШЕДШЕЕ ИТОВОЕ занятие показало, что за период учебы слушатели приобрели навыки экономического анализа. Они стали рассматривать производственный процесс не только как выпуск определенного количества продукции, но и с точки зрения эффективности затрат.

Отрадно то, что рабочие не ограничиваются анализом экономических показателей своего участка. Они пытаются также установить взаимосвязь в работе всего производственного комплекса; здесь проявился народнохозяйственный подход при оценке своей работы.

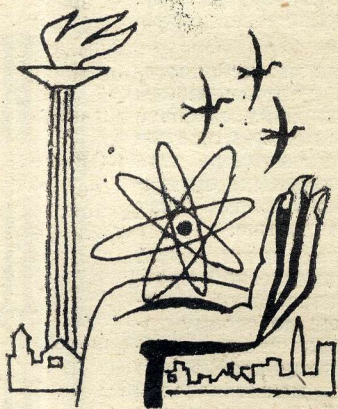
Нам представляется, что эффективность экономической учебы нельзя измерить путем расчета коэффициента

корреляции между числом часов проведенных занятий и, скажем, снижением себестоимости выпускаемой продукции цехом, участком. Ибо, по существу, этого ждут некоторые руководители, ссылаясь на недостаточную действенность экономического образования.

Партия, требуя от всех работников повседневного внимания к экономическому образованию трудящихся, ставит перед нами более широкие задачи. Экономическая учеба должна вооружить каждого рабочего навыками экономического анализа хозяйственной деятельности, методами оценки результатов своего труда с позиций экономической эффективности производства, выработать государственный подход к решению задач производства, нетерпимость к бесхозяйственности и нарушениям трудовой дисциплины.

ОЦЕНИВАЯ ИТОГИ работы школ основ экономических знаний нашего района, следует отметить, что направления в экономической учебе нами были выбраны правильно. Теперь мы должны, учитывая положительный опыт и вскрывая недостатки, лучше подготовиться к 1972—73 учебному году в сети партийного просвещения, — году всемерного разветвления экономического образования широких трудящихся масс.

Л. КОЛЕСОВ,
руководитель семинара пропагандистов школ основ экономических знаний, ст. научный сотрудник ИЭиОПП СО АН СССР, кандидат экономических наук.



В апреле в Новосибирском Академгородке состоялось очередное заседание секции по проблемам социального планирования и управления. На этой встрече заслушан отчет о работе секции за 1967—1971 годы и составлен план предстоящей работы. Участники заседания поделились опытом по разработке практических предложений социального планирования.

ПРОБЛЕМАМИ СОЦИАЛЬНОГО планирования и управления активно занимается в Сибири ряд крупных коллективов, в их числе отдел социологических проблем труда и социального планирования трудовых ресурсов Института экономики и организации промышленности СО АН СССР (руководитель член-корреспондент АН СССР Т. И. Заславская), Институт общественных наук в Улан-Уде (руководитель кандидат исторических наук Д. Д. Лубсанов), группа конкретных социальных исследований Хабаровской высшей партийной школы (руководитель П. Т. Алексеев), социологические лаборатории Новосибирского педагогического института (руководитель кандидат эко-

номических наук П. П. Лузан), социологическая лаборатория Красноярского государственного университета (руководитель Ж. Т. Тоценко), преподаватели Кемеровского педагогического института и Сибирского металлургического института (руководители доктор исторических наук З. Г. Карпенко и кандидат экономических наук Д. Я. Яшин) и ряд заводских социологических лабораторий.

В прошлом году была осуществлена большая программа работ. Основное направление сек-

нитарных исследований Кемеровского педагогического института, а также секцией социального планирования при Новосибирском ГК КПСС.

Уже подготовлены методические материалы, необходимые для разработки планов социального развития коллективов и районов.

На основе комплекса исследований текучести рабочей силы, проведенного отделом социологии Института экономики и организации промышленного про-

му планированию. Более 100 предприятий Алтай имеют планы социального развития своих коллективов. Такое же количество предприятий разработали или разрабатывают планы социального развития коллективов Новосибирской области. Составляются планы социального развития районов Новосибирска.

Большую популярность приобретают проблема формирования новых производственных коллективов и социальные про-

ский», на золотодобывающем прииске «Аллах-Юнь», на Жаттайском судоремонтном заводе Ленского речного пароходства.

В институте «ЯКУТНИИПРОАЛМАЗ» создан сектор по социологическим исследованиям, которому поручена разработка методики составления планов социального развития производственных коллективов алмазодобывающей промышленности страны. Коллектив института приступил к составлению плана социального развития крупнейшего в стране объединения «Якуталмаз» на ближайшую перспективу.

На многих предприятиях планы социального развития производственных коллективов разрабатываются при помощи и активном участии членов Советской Социологической Ассоциации. Составлению планов всюду предшествуют массовые социологические исследования, которые дают содержательную объективную информацию и позволяют обоснованно планировать социальные изменения.

СЕКЦИЯ ПО ПРОБЛЕМАМ социального планирования и управления при Сибирском отделении Советской Социологической Ассоциации намечает в первом квартале 1973 года провести Сибирский социологический семинар по проблемам социального планирования, где будут обсуждаться вопросы методологии, методики и организации социального планирования.

ПРИ АКТИВНОМ УЧАСТИИ СЕКЦИИ

ции — планирование социального развития производственных коллективов (промышленных, сельскохозяйственных и научно-исследовательских). Необходимость теоретического анализа и методических разработок по этому направлению обусловлена тем, что проблема планирования разработана недостаточно, а социальное планирование в рамках отдельных производственных коллективов (а также городов и районов) в последние годы приобрело значительный размах.

Разработкой общего теоретического и методического обоснования проблемы занимается Институт общественных наук в Улан-Уде. Используя системный метод, тематическая группа института разрабатывает теорию и методологию социального планирования и основной инструментальный исследования.

ОТРАБОТКА МЕТОДИКИ составления планов социального развития коллектива промышленного предприятия ведется сотрудниками лаборатории гума-

изводства СО АН СССР, разрабатывается план социального развития города Рубцовска.

Коллектив алтайских социологов под руководством кандидата философских наук В. П. Родионова разработал методические рекомендации «Планирование социального развития сельского производственного коллектива».

Проблемы планирования и управления находят широкое освещение в издаваемой литературе.

Сотрудниками Института горного дела СО АН подготовлена к изданию методика разработки планов социального развития коллективов научно-исследовательских организаций.

При активном участии секции по социальному планированию эта проблема была предметом внимания на нескольких конференциях и семинарах. В Алтайском крае в настоящий момент создана постоянно действующая школа-семинар по социально-

blems новых городов, создающихся в Сибири.

В ПРАКТИКУ ВХОДИТ разработка комплексных планов развития предприятий и производственных коллективов на пятилетие. Примером может служить комплексный план развития Новокузнецкого завода монтажных заготовок треста «Запсибтехмонтаж», составленный на 1971—1975 годы. Разработке подобных планов предшествует большая исследовательская работа по технико-экономическому и социальному анализу. Социологическое обследование проводится путем анкетного опроса.

В ЯКУТСКОЙ АССР разработаны и одобрены решением бюро ОК КПСС планы социального развития на девятую пятилетку в таких крупных производственных коллективах, как заполярный оленеводческий совхоз «Нижнеколымский», животноводческий совхоз имени Петра Алексеева (центральная Якутия), в одном из передовых ордена Ленина совхозе «Элгий-

см. стр. 4-5



9.

XXIV СЪЕЗД КПСС И СОЦИАЛЬНОЕ ПЛАНИРОВАНИЕ НА ПРЕДПРИЯТИЯХ

XXIV съезд КПСС определил главную задачу пятилетки — обеспечение значительного подъема материального и культурного уровня жизни народа. Это отражает требования основного экономического закона социализма. Успешное решение задачи возможно лишь на основе высоких темпов развития производства, повышения его эффективности, научно-технического прогресса и ускорения роста производительности труда. Потребуется не только развитие технической основы общественного производства, но и более активное использование социального фактора: повышения знаний и квалификации, творческой активности и дисциплины трудящихся, дальнейшего их всестороннего развития.

Реализация главной задачи пятилетки требует, с одной стороны, обширной программы социальных мероприятий в области труда и быта, доходов и потребления, а с другой — развития технической базы производства, что невозможно без совершенствования и развития общества, каждого производственного (трудового) коллектива, каждого работника производства.

Потому социальное планирование на предприятиях в современных условиях приобретает исключительное значение для планомерного регулирования социального развития производственных коллективов, повышения творческой активности и результативности их труда.

План социального развития отдельного производственного коллектива должен согласовываться с основными процессами социального развития всего общества и представлять конкретную форму реализации программы социального развития общества, с учетом особенностей развития данного коллектива. Он должен дополнить планирование социального развития общества, осуществляемое через систему централизованного планирования и стать органической частью народнохозяйственного плана, его социальной программой и этим в большей мере воплотить в жизнь ленинскую идею о единстве экономического социального планирования.

Осуществлению этой задачи в значительной мере препят-

НЕКОТОРЫЕ ПРОБЛЕМЫ РАЗРАБОТКИ ПЛАНОВ СОЦИАЛЬНОГО РАЗВИТИЯ

ствует недостаточная разработка вопросов методологии, методики и организации социального планирования на предприятии. Нет единства и в понимании характера плана.

ОСНОВНЫЕ ТИПЫ ПЛАНОВ СОЦИАЛЬНОГО РАЗВИТИЯ

Довольно распространенным типом плана социального развития является план в форме плана мероприятий. Однако подобные планы комплекса мероприятий еще не есть планы социального развития коллективов. В них, как правило, уровень социального развития коллектива, а также влияние намеченных мероприятий на уровень социального развития не оценивается.

Составление планов социального развития в форме мероприятий можно рассматривать как элементарную форму социального планирования, осуществляемого без опыта, без методик, без исследований, по intuitions. Подобные планы похожи на ранее составленные планы строительства социально-культурных объектов (разные только в том, что включается ряд мероприятий из других планов).

Следующим типом плана является план социального развития, сочетающий комплекс мероприятий и программу исследований по различным социальным аспектам.

В этих планах в программу исследований включаются коренные вопросы социально-экономического развития, изучение которых должно дать необходимый материал для социального планирования. Без проведения таких исследований невозможно правильно определить научно обоснованную перспективу развития коллектива. Очевидно, необходимо, чтобы исследование подобных вопросов предшествовало разработке планов социального развития либо осуществлялось в процессе этой разработки. Такие исследования позволили бы определить более четко социальную характеристику коллектива, и, опираясь на это, наметить определенный социальный сдвиг на перспективу.

Более сложным типом плана является план, сочетающий комплекс мероприятий и планирование определенных изменений социальной характеристики коллектива, как правило, дифференцированно по отдельным показателям. В этих планах в качестве планирования избраны мероприятия, намечаемые на перспективу, но в отличие от предыдущих типов планов здесь предпринимается попытка оценить их социально-экономический результат, даются некоторые обобщающие показатели изменений социальных характеристик.

Но в своей основе и рассматриваемый тип плана все-таки тяготеет к плану мероприятий, хотя и с существенными особенностями. В большинстве планов в качестве содержания социального планирования выступают те или иные мероприятия, намечаемые к осуществлению. В некоторых из них содержанием планирования были мероприятия и частично изменения социальной характеристики коллектива.

В плане должна проводиться четкая граница между заданиями и его мероприятиями.

ОСНОВНЫЕ ЭЛЕМЕНТЫ ПЛАНА СОЦИАЛЬНОГО РАЗВИТИЯ КОЛЛЕКТИВА. СИСТЕМА ПОКАЗАТЕЛЕЙ ПЛАНА

Основное содержание плана социального развития определяется через показатели плана, отражающие основные социально-

экономические процессы, происходящие в обществе с учетом особенностей развития данного коллектива.

Для этого необходимо, во-первых, разрабатывать план социального развития коллектива предприятия не в форме заданий по изменению социальной характеристики коллектива на планируемый период (мероприятия должны обеспечить выполнение заданий плана).

Во-вторых, в качестве элементов, отражающих социальную характеристику коллектива в данный период и на перспективу, должны выступать показатели плана социального развития.

Необходима также четкая, научно обоснованная система показателей, которая бы позволила охватить все основные социальные процессы, происходящие в обществе, и выразить социальное лицо коллектива как ячейки социалистического общества.

Мы считаем необходимым выделить четыре основные группы показателей: показатели, характеризующие трудовую деятельность коллектива; показатели, характеризующие его социальную профессиональную структуру; показатели, характеризующие уровень работников предприятия; показатели, характеризующие уровень социальной активности духовного и физического развития работников предприятия.

Показатели планов социального развития, являясь важнейшим элементом, выполняют различные функции, такие, как контроль, директивность. Одна из важнейших функций показателей — выражение социального, социально-экономического эффекта, ожидаемого от осуществления планов социального развития производственных коллективов. Влияние определенного социального сдвига может быть выражено через определенный показатель, который одновременно и отразит эффективность осуществления плана социального развития, совокупную эффективность осуществляемых в определенном направлении мероприятий. Например, на заводе имени А. И. Ефремова за пять лет планируется поднять уровень механизации и автоматизации труда на 11 процентов и на основе внедрения новой техники и технологии повысить не одну сотню рабочих, занятых малоэффективным, тяжелым физическим трудом в горячих и вредных условиях производства.

МЕРОПРИЯТИЯ ПЛАНА СОЦИАЛЬНОГО РАЗВИТИЯ КОЛЛЕКТИВА

Каждый раздел плана должен включать, во-первых, исходную социальную характеристику коллектива по отдельным проблемам. Во-вторых, задания по изменению этой характеристики. И, в-третьих, мероприятия, за счет которых предполагается обеспечить выполнение заданий плана. Такой порядок изложения мероприятий диктуется еще и тем, что по отдельным пунктам плана его задания могут быть даны в виде мероприятий. Задания плана и его мероприятия в значительной части должны быть разделены по годам. Кроме того, на основании общих заданий плана и его мероприятий и с учетом особенностей коллектива каждого цеха или другого подразделения должны быть разработаны планы социального развития коллективов отдельных цехов и подразделений. Это не значит, что план социального развития к первичным коллективам, сделав всех участниками его выполнения, обеспечит широкий коллективный контроль за его реализацией.

ном подходе оказывается возможным решать значительно больший ряд проблем в те же сроки и за меньшие средства (устранение дублирования).

Эти противоречия между существующей плановой централизацией в отрасли, нацеленной на массовое производство, и необходимостью межотраслевой интеграции при разработке перспективных тем требуют поиска новых форм связи науки с промышленностью.

Сегодня решение почти любой крупной научно-технической проблемы связано с разработкой комплексных, различных по своему характеру научно-технических проблем, и подход к этому необходим искать в создании межотраслевой научно-технической интеграции различных академических и отраслевых НИИ, КБ и заводов.

Такая интеграция должна опираться на передовые НИИ и предприятия отраслей, имеющих высокий технический потенциал, четкую организацию и большой практический опыт по реализации разработок.

В СО АН СССР рассматривается возможность в порядке эксперимента осуществить следующую модель организации научно-технической межотраслевой интеграции.

1. Научно-техническая межотраслевая интеграция осуществляется на основе совместного участия институтов СО АН СССР, КБ и заводов ведущих отраслей в решении перспективных научно-технических проблем.

2. По каждой из таких проблем назначается главный руководитель проблемы, стоящий во главе научно-технического совета, объединяющего полномочных представителей академических и отраслевых организаций.

3. Каждая из проблем решается по единому координационному плану, утвержденному министерствами, и на период ее решения обеспечивается целевым финансированием и представлением специальных фондов отдельной отрасли для каждого института и предприятия, включенных в план.

4. Организационные основы должны быть реализованы созда-

нием (приказом по министерству или ведомству) специальных проблемных межотраслевых подразделений в каждой организации, участвующей в интеграции, с возложением ответственности на главных инженеров предприятий. Это позволит осуществить совместное параллельное проведение НИР и ОКР по перспективным темам одновременно в нескольких ведомствах при минимальных отвлечениях основных фондов предприятий и научно-технического персонала, занятого в основной производственной деятельности.

При такой организации работ решение новых научно-технических проблем осуществляется на базе сложившихся технологических потенциалов различных отраслей промышленности, которые в результате интеграции обогащают себя новыми идеями и научно-технической информацией, что соответственно стимулирует рост квалификации инженерного персонала, способного воспринять и решать новые современные проблемы науки и техники. Все это существенно снижает межотраслевой барьер министерств, так как в сфере принятия решений будет включено меньше людей, а следовательно, и меньше потеряно времени.

Научные подразделения СО АН СССР смогут сконцентрировать внимание на фундаментальных вопросах решения проблем и отказаться от дублирования технологических разработок в рамках Академии.

По нашему мнению, это позволит параллельно с разработкой всей системы по трем-четырем каналам одновременно создавать образцы новых специальных элементов и устройств.

Благодаря специфической организации и централизованному управлению, особенности проблем, наличие научно-технических и материальных ресурсов НТМИ является проводником новых научных методов и практических достижений, имеющихся в академических институтах, непосредственно в промышленное производство.

Мероприятия, обеспечивающие социальное развитие, должны содержать оценку экономического и социального эффекта, ожидаемого от их проведения.

О СТРУКТУРЕ ПЛАНА СОЦИАЛЬНОГО РАЗВИТИЯ КОЛЛЕКТИВА

Как правило, объединенные планы технического, экономического и социального развития не исходят из различий между планом технико-экономического развития предприятия и социального развития производственного коллектива.

Нужно признать правильным такой подход, когда перспективы социального развития коллектива определяются в связи с перспективами технико-экономического развития производства. Это не означает, что можно подменить одно другим, что план технико-экономического развития предприятия уже и есть план социального развития коллектива.

При одновременном разработке планов технико-экономического развития предприятия и социального развития коллектива необходимо четко выделить и обозначить круг вопросов, подлежащих включению в план социального развития коллектива.

План социального развития должен рассматриваться и включать не сами технико-экономические мероприятия, а социальные последствия, их влияние на трудовую деятельность производственного коллектива, на труд, отдых, быт членов коллектива.

С одной стороны, план социального развития должен отражать влияние технико-экономического развития предприятия на коллектив, на его социальную структуру и характеристику, а с другой — влияние социальных изменений в коллективе на повышение эффективности производства и труда.

МЕСТО ПЛАНА СОЦИАЛЬНОГО РАЗВИТИЯ КОЛЛЕКТИВА В СИСТЕМЕ ПЛАНОВ ПРЕДПРИЯТИЯ

Разработка перспективных планов социального развития производственных коллективов до сих пор велась по инициативе самих предприятий, либо по рекомендации вышестоящих хозяйственных органов (глав, министерств). И сейчас еще далеко не все предприятия используют социальное планирование как важный инструмент управления. Между тем, в настоящее время в связи с принятием «Типовой методики разработки пятилетнего плана промышленного предприятия на 1971—1975 гг.» состав-

ление планов социального развития производственных коллективов из формы инициативных мероприятий превращается в обязательную, поскольку «социальное развитие коллектива предприятия» включается в перспективный план в качестве раздела.

Разработка планов социального развития коллективов должна стать составной частью планово-экономической работы на предприятии, одной из форм управления социально-экономическими процессами. Правовое положение плана социального развития должно быть закреплено в качестве обязательного для разработки наряду с техпрогнозом, опирающегося на техпрогноз и отражающего социально-экономические изменения в коллективе, происходящие на основе технико-экономического развития предприятия. План также определяет отдельные стороны технико-экономического совершенствования производства в связи с потребностями социального развития коллектива. Таким образом, опираясь на техпрогноз, план социального развития по отношению к нему по отдельным проблемам приобретает директивный характер. Подобное его положение определяется и сроком, перспективным характером. Место плана социального развития в системе планов предприятия определяется и его комплексностью. Охватывая все стороны социального развития предприятия, планы социального развития, разработанные коллективом под руководством дирекции и общественных организаций предприятия, приобретают директивный характер для планирования работы общественных организаций на перспективу. Естественно, что план не догма, и общественные организации вместе с руководством предприятия сохраняют за собой право через систему годовых планов, включая и годовые планы социального развития, вносить свои уточнения и дополнения в конкретные формы реализации заданий перспективного плана.

Таким образом, перспективный план является основной формой планомерного регулирования социального развития производственного коллектива.

П. ЛУЗАН,
руководитель секции по социальному планированию и управлению Сибирского отделения ССА, кандидат экономических наук, доцент.
г. НОВОСИБИРСК.

МЕТОДИЧЕСКАЯ ВЫСТАВКА

Сотрудники ГПНТБ СО АН СССР, члены секции по проблемам социального планирования СО ССА и городского Методического центра Новосибирска организовали в библиотеке постоянно действующую методическую выставку. Экспозиция посвящена социальному планированию производственных коллективов, научной организации труда и автоматизированным системам управления.

На выставке представлены проекты НОТ, карты организации трудовых процессов по различным функциям обслуживания, карты организации труда ИТР, диаграммы, графики, описания, образцы, макеты, альбомы, фотографии и прочие материалы.

Кроме того, ежемесячно в библиотеке организуются тематические выставки научной и специальной литературы, отражающей содержание работ по НОТ на рабочих местах, в цехах, отделах и на предприятиях.

Сейчас экспонируется выставка литературы технических средств АСУ, на которой представлено свыше 400 печатных единиц отечественной и иностранной литературы.

Выставка пользуется у посетителей большим успехом.

В марте ГПНТБ СО АН СССР экспонировала передвижную выставку по составлению планов социального развития коллективов. По просьбе райкома КПСС Новосибирска она экспонируется сейчас в Октябрьском и Ленинском районах.

Д. ЦУКЕРБАЛ,
сотрудник ГПНТБ СО АН СССР.

ПРЕДПОСЫЛКИ СОЗДАНИЯ МЕЖОТРАСЛЕВОЙ НАУЧНО-ТЕХНИЧЕСКОЙ ИНТЕГРАЦИИ НА ОСНОВЕ ПРОМЫШЛЕННОСТИ НОВОСИБИРСКА И СО АН СССР

«В цели, соединяющей науку и производство, наиболее слабыми являются звенья, связанные с практической реализацией достижений науки».
(Л. И. Брежнев. Отчетный доклад ЦК КПСС XXIV съезду партии).

Реализация новых идей и научных разработок в народном хозяйстве нередко занимает 5—7 лет.

Одной из проблем научно-технического прогресса является сложившаяся узкая специализация в промышленности, что серьезно отражается при внедрении сложных комплексных устройств, вычислительных систем и особенно новых методов организации и управления народным хозяйством (управление потоками информации).

Многие перспективные решения лежат между отраслями, но современные задачи науки и техники требуют внедрения новых методов, создания сложных систем, сочетающих лазерные, оптические, электронные, вычислительные и механические устройства, но сегодня все это рассредоточено по разным министерствам.

Быстрейший путь для разработки и освоения комплексных проектов — это прямая интеграция науки и технологий, что возможно в различных отраслях промышленности при централизации функций руководства, централизации принимаемых решений и управления с одновременной децентрализацией деятельности по функциональным подразделениям. Для ускорения решения перспективных проблем, в отличие от методов, распространенных сегодня, необходима постановка исследований и опытно-конструкторских работ при одно-

временной подготовке технической документации на СКВ заводов.

С этой целью в порядке эксперимента предусматривается создание научно-технической межотраслевой интеграции на базе институтов Сибирского отделения АН СССР и ведущих предприятий различных ведомств с их специализированной развитой технологией.

Основная задача рассматриваемой научно-технической межотраслевой интеграции (НТМИ) заключается в организации и развитии новых форм интеграции науки и народного хозяйства страны.

В Сибирском отделении АН СССР за последние 10 лет накоплен опыт внедрения результатов научно-исследовательских работ в народное хозяйство.

Статистика работ, переданных для внедрения в народное хозяйство институтами Сибирского отделения АН СССР, показывает, что разрыв между числом предложений и принятых к внедрению работ достаточно большой (примерно половина для физико-математических и технических наук).

Основная причина такого положения заключается в том, что научно-исследовательские институты, как правило, из-за отсутствия развитой технологической базы не могут довести свои предложения до стадии опытно-конструкторской работы. Кроме того, они лишены новых элементов и устройств «частного» применения, которое промышленность не делает (малая серийность невыгода заводу в данный момент).

В настоящее время основной формой кооперации институтов Сибирского отделения АН СССР с народным хозяйством является форма разовых договорных отношений между научно-исследовательскими институтами и отдельными отраслевыми НИИ или заводами отраслей. Такие отношения возникают во многом случайно при наличии заинтересованности отраслей в разработке конкретных плановых научно-технических проблем. Контакт в этом случае серьезно способствует соответ-

ствие научной идеи уровню технической подготовки ведущих кадров отраслевого предприятия. Нередко их потребности отстали от современного состояния науки и техники и не являются определяющими даже на ближайшую перспективу. Второй формой сотрудничества с производством является директивная форма, предусматривающая участие институтов Отделения в разработке комплексной научно-технической проблемы на стадии НИР. Но при этом возникают трудности, связанные с необходимостью координировать усилия через многие формальные организации, относящиеся к разным ведомствам, что ведет к большой потере времени еще до осуществления стадии ОКР, особенно в случае проведения работ в нескольких отраслях.

Третья форма — организация КБ и опытных производств двойного подчинения под научным руководством институтов СО АН СССР. Научная идея или открытие, на ранней стадии передается в соответствующие КБ отраслевого министерства вместе с коллективом специалистов — авторов разработки, заинтересованных в скорейшей технологической доработке и последующем внедрении.

В отдельной отрасли такая кооперация значительно сокращает время внедрения, способствуя научно-техническому повышению уровня ведущих инженерных кадров, и это, несомненно, положительная инициатива.

Анализ форм внедрения науки на основе опыта СО АН СССР показывает, что отдельные договоры и директивные предписания во многих случаях действительны и приводят к решению «проблем» внедрения. Однако следует отметить, что такие формы недостаточно эффективны при научно-технической разработке комплексных проблем перспективного характера. А именно в этом сегодня стоят основные задачи научно-технического прогресса. Централизация внутри отдельной отрасли иногда ведет к частным решениям, хотя при более широком, комплекс-

ном подходе оказывается возможным решать значительно больший ряд проблем в те же сроки и за меньшие средства (устранение дублирования).

Эти противоречия между существующей плановой централизацией в отрасли, нацеленной на массовое производство, и необходимостью межотраслевой интеграции при разработке перспективных тем требуют поиска новых форм связи науки с промышленностью.

Сегодня решение почти любой крупной научно-технической проблемы связано с разработкой комплексных, различных по своему характеру научно-технических проблем, и подход к этому необходим искать в создании межотраслевой научно-технической интеграции различных академических и отраслевых НИИ, КБ и заводов.

Такая интеграция должна опираться на передовые НИИ и предприятия отраслей, имеющих высокий технический потенциал, четкую организацию и большой практический опыт по реализации разработок.

В СО АН СССР рассматривается возможность в порядке эксперимента осуществить следующую модель организации научно-технической межотраслевой интеграции.

1. Научно-техническая межотраслевая интеграция осуществляется на основе совместного участия институтов СО АН СССР, КБ и заводов ведущих отраслей в решении перспективных научно-технических проблем.

2. По каждой из таких проблем назначается главный руководитель проблемы, стоящий во главе научно-технического совета, объединяющего полномочных представителей академических и отраслевых организаций.

3. Каждая из проблем решается по единому координационному плану, утвержденному министерствами, и на период ее решения обеспечивается целевым финансированием и представлением специальных фондов отдельной отрасли для каждого института и предприятия, включенных в план.

4. Организационные основы должны быть реализованы созда-

ИНТЕГРАЦИЯ НАУКИ, ТЕХНИКИ И ПРОИЗВОДСТВА

● ОКОНЧАНИЕ.
НАЧАЛО В № 22, 23.

ЛИ-602, на базе которого создан универсальный регистратор оптических спектров «Спектр-1».

Наиболее показательной является разработка электронно-оптического преобразователя с сеточным затвором и двумя каскадами усиления яркости типа «Канал» при создании сверхскоростной камеры для регистрации быстротекущих процессов, а комплексная аппаратура на базе ЭОП «Канал» была создана в институте в 1970 году, на год раньше сдачи ЭОП Госкомиссии.

В настоящее время совместная работа продолжается. Институт взял на себя проработку некоторых наиболее сложных в научном отношении технологических операций, в частности разработку метода раздельного формирования фотокатодов в сверхвысоком вакууме. В 1971 году заключен трехсторонний содоговор между ИАиЭ СО АН СССР, заводом им. В. И. Ленина и специализированным предприятием о совместной разработке устройств и производстве специальных лазеров, крайних элементов при создании элементов когерентных оптических машин, специальных устройств.

оснащения информации в исследованных по географии и другим перспективных областях науки и техники. Стиль работы заводам во многом отступает от стандартных методов проведения научно-исследовательских и опытно-конструкторских работ. Непосредственное взаимодействие позволяет оперативно передавать информацию заводским работникам и во много раз уменьшает трудности создания технологической и конструкторской документации.

Но это только начало. Основная работа впереди. Речь идет о передаче в производство современных научных методов, опирающихся на новые устройства и вычислительные системы и результаты фундаментальных исследований.

Ю. НЕСТЕРКИН,
директор Института автоматизации и электрометрии СО АН СССР, член-корреспондент АН СССР.

С 1962 года ИАиЭ эффективно сотрудничает с новосибирскими предприятиями по разработке и внедрению в серийное производство новых типов электронно-оптических приборов. В 1965 году была завершена разработка двух типов электронно-оптических преобразователей, на основе которых институт разработал четырехканальный фоторегистратор.

В 1967 году завершена разработка однокамерного ЭОП типа ЗИС-1 и в том же году создан прецизионный фотокамера. Оба прибора демонстрировались на выставке в Стокгольме при VIII Международном конгрессе по высокоскоростной фотографии, где получили высокую оценку специалисты.

Эти приборы отмечены дипломами 1 степени ВДНХ в 1968 году и приняты к серийному производству.

В 1965 году разработан новый прибор для проведения спектральных исследований — десектор

«Как и прежде одной из главных задач в сельском хозяйстве остается увеличение производства зерна».

(Л. И. Брежнев, Отчетный доклад ЦК КПСС XXIV съезду партии.).

Производство зерна — основа развития всех отраслей сельского хозяйства. В прошлой пятилетке его средняя урожайность по стране составила 13,7 центнера с гектара. Главное место среди зерновых занимает пшеница: на нее приходится более 60% и в посевной площади, и в валовых сборах.

Пшеничное поле страны раскинулось на 70 млн. гектаров. Из них 50 млн. занято яровыми сортами, прочно обосновавшимися к востоку от Волги. Однако успехи зернового хозяйства в прошедшей пятилетке связаны не с яровой, а с озимой пшеницей. На большой территории Украины и Северного Кавказа урожайность озимых в последние годы составила 25 и более центнеров с гектара, а в ряде районов по 40—50 ц. Высокие урожаи дают новые сорта озимой пшеницы «Безостая-1» и «Мироновская-808». Их создатели — научные коллективы, руководимые П. П. Лукьяненко и В. Н. Ремесло, — приблизили зерновые еще на один шаг к сортовому идеалу. На опытных участках Киргизского института земледелия с применением этих сортов поставлен рекорд в 95—97 центнеров зерна с га. Таким образом, производство озимых поставлено на прочную научную и практическую основу.

В решениях июльского Пленума ЦК (1970) и XXIV съезда КПСС определена центральная задача сельского хозяйства в новой пятилетке — доведение ежегодного валового сбора зерна до 195 млн. т, что обеспечивается средним по стране урожаем зерновых в 17 ц/га. Выполнение поставленной задачи по яровым сортам более сложно, чем на полях озимых. Например, на юго-востоке Западной Сибири (Омская, Новосибирская области и Алтайский край) средний урожай зерновых по итогам пятилетки составил меньше 10 ц/га. Кроме того, здесь велика зависимость от погоды и при неблагоприятных условиях за пятилетие 1961—1965 гг. средний урожай был около 7 ц/га. Поэтому преодоление отставания зернового хозяйства Западной Сибири и в особенности ярового клина является сегодня первоочередной проблемой.

АЛТАЙ: ВЧЕРА, СЕГОДНЯ, ЗАВТРА...

За историю развития земледелия здесь накоплен немалый опыт возделывания зерновых. Еще в довоенные годы Алтай стал родиной высоких урожаев. На полях колхоза «Искра» в селе Метели Белоозерского района Михаил Ерофеевич Ефремов собрал урожай яровой пшеницы 60 ц/га в 1936 году, а его последователи выращивали и до 80 ц/га. Движение за высокий урожай в предвоенные годы развернулось так широко, что в 1937 году Алтай собрал средний урожай зерновых около 14 ц/га.

Много воды утекло с тех пор. Годы войны нанесли огромный урон сельскому хозяйству и довоенные рекорды так и не были повторены. Более того, многолетние низкие урожаи и неудачи в агрономических поисках породили сомнение в продуктивности почв и климата Западной Сибири. Понадобился жизненный подвиг Т. С. Мальцева, чтобы восстановить доверие к ресурсам почв и климата. Ныне его опыт, проверенный в Курганской области, показывает путь сибирскому земледелию к высоким урожаям.

Писатель Леонид Иванов в предисловии к сборнику трудов Т. С. Мальцева приводит такое

сравнение: «В 1954—58 гг. Алтайский край получал средний урожай зерновых культур 11,7 ц/га, а Курганская область в те же годы лишь 7,9 ц/га. Затем шло соревнование разных систем земледелия: пропашной в Алтайском крае и мальцевской в Курганской области — финал его таков: за 4 года (1966—69 гг.) Курганская область собрала в среднем более 16 центнеров зерновых с га, а Алтайский край почти в два раза меньше».

ПЛАНИРОВАТЬ МАТЕРИАЛЬНЫЕ РЕСУРСЫ ПРИРОДЫ

Плодородие сибирских почв в особо благоприятных метеорологических условиях проявляется взрывами биологической продуктивности — щедрыми урожаями зерновых. Так было в годы: 1954, 1956, 1958, 1964, 1966, 1971. При обычном среднем уровне агротехники и мелиорации в 1971 году Алтайский край впервые за свою историю собрал зерновых 15,8 ц/га, а Новосибирская область почти

питательное строительство и в сельскохозяйственную технику, а также расходуемые на оплату труда. Если климатические ресурсы материальны, то очевидно их использование необходимо планировать наряду с другими производственными показателями.

Агроклиматические ресурсы заключены в продолжительности светлого времени, в суммах радиационного тепла и атмосферного увлажнения. В зоне зернового хозяйства Западной Сибири достаточно света и тепла. Растения здесь используют такое его количество, которое соответствует южным широтам Украины. Этой солнечной энергии достаточно, чтобы обеспечивать теплом урожай районированных сортов яровой пшеницы, при среднем уровне агротехники до 50 центнеров с гектара. Но в связи с недостатком влаги и ограниченным плодородием почвы при производстве зерна используется небольшая доля солнечного тепла.

Осадков в южных широтах Западной Сибири выпадает мало, весна и начало лета обычно

борот поля, не используется для формирования урожая, хотя ее стоимость входит в себестоимость продукции. Доля расхода влаги на транспирацию зависит от севооборота, засоренности полей, качества обработки, плодородия почв и других факторов, регулируемых системой земледелия.

МЕЛИОРАЦИЯ — ПУТЬ К УРОЖАЙНОСТИ

Таким образом, для оценки экономической эффективности системы земледелия в зерновом хозяйстве применим ряд агроклиматических показателей, а именно: использование ресурсов атмосферного увлажнения во влагообороте поля; соотношение между годовой суммой осадков и запасами продуктивной влаги в почве на декаду сева и декаду колошения; использование осенне-зимних ресурсов увлажнения для весенних запасов влаги в почве; расход влаги на выращивание центнера зерна и т. д.

При расчетах в качестве контрольных величин применяются средние многолетние суммы

важной, средние данные о запасах влаги характеризуют агротехнику, осволенную на массовых посевах, и севообороты, господствующие на полях Западной Сибири. Норма — значительно ниже оптимальной влагообеспеченности. В агроопытах сортоиспытательных участков и на полях передовых хозяйств запасы влаги значительно выше нормы, приводимой в справочниках, и при их сравнении выявляется отличие второго — более высокого уровня мелиорации.

Запасы влаги в почве к началу сева зависят от осенне-зимних осадков и от системы мелиораций для их освоения. Результаты использования в земледелии осадков осеннего и зимнего периодов в среднем следующие: в лесостепи используются 25—35%, в степи 35—45%.

При этом уровне мелиорации (1-ый уровень) норма весенних запасов метрового слоя почвы определена в пределах: в лесостепи 150—225 мм, в степи 50—150 мм. Запасами влаги в почве создается основа водного баланса поля, а второй источник баланса — осадки мая-июня — ежегодно резко отклоняются от нормы. При их недостатке запасы влаги в почве обеспечивают развитие культур только на первых фазах. Перераспределение осенне-зимних осадков на июнь в виде запасов влаги в почве является важной задачей земледелия.

При норме использования осенне-зимних осадков (30—40%) в июньском влагообороте поля и норме осадков за май-август формируется средний урожай, свойственный 1-му уровню мелиорации. Его величина определяется влагооборотом поля за вегетационный период: в лесостепи 210—225 мм, в степи 150—210 мм. Отсюда при расходе влаги на транспирацию 50—75% от суммарного испарения и при транспирационном коэффициенте 430—480 формируется «норма» урожая яровой пшеницы: в лесостепи 9—12, в степи 6—9 центнеров с гектара. Естественно, что повышение урожайности связано с улучшением водного баланса поля. Близкий пример — условия, сложившиеся в Новосибирской области и в Алтайском крае в 1971 году.

В Кочковском районе при суммарном испарении (за V—VII вегетационный период), близком к норме (261 мм — в 1971 г. и 230 мм норма) получен урожай 16,1 центнера с гектара. За тот же период выпала норма осадков, но большие запасы продуктивной влаги в сочетании с влажным июнем и теплым июлем обеспечили интенсивность транспирации. Условия в 1971 году характеризуют нормы увлажнения, свойственные более высокому уровню мелиорации.

На втором уровне мелиорации улучшение водного баланса поля достигается рациональной основой и предпосевной обработкой почвы, использованием осенне-зимних осадков, повышением плодородия почв и другими способами мелиорации. Наиболее эффективная и рентабельная возможность заключена в снежных мелиорациях и задержании талых вод. При использовании 60—70% осенне-зимних осадков расход на транспирацию на поле увеличивается на 30—35% и достигает 190—210 мм в лесостепи и 110—165 мм в степи, что гарантирует урожай 9—10 центнеров с гектара даже в условиях сухой степи. Результаты агроопытов на полях сортоиспытательных участков показывают возможности получения высоких урожаев и в засушливые годы.

А. СЛЯДНЕВ, доктор географических наук, зав. лабораторией почвенной климатологии Института почвоведения и агрохимии СО АН СССР.

Фото Г. Кустова. г. НОВОСИБИРСК.

КЛИМАТ И ХЛЕБ



14 ц/га. Опыт прошлых лет убеждает в том, что на современном уровне мелиорации эффективность зернового хозяйства определяется обеспеченностью влагой растений в мае-июне: источники ее в осадках за эти месяцы и в осенне-зимних запасах влаги в почве. Задачи земледелия заключаются в перераспределении запасов влаги на критические периоды и в регулировании их расхода. Отсюда следует, что актуальная задача ученых и специалистов сельского хозяйства заключается в выявлении агроклиматических ресурсов и установлении путей их рационального использования. Работа в этом направлении экономически обосновывается следующими принципами.

Климат — материальный ресурс природы. При использовании он превращается в производительные силы общества. Ресурсы климата наравне с ископаемыми, лесными, почвенными и другими богатствами природы могут оцениваться количественными показателями и включаться в материальные фонды производства.

Степень использования ресурсов климата является одним из показателей эффективности и уровня рентабельности сельскохозяйственного производства: через использование ресурсов климата осуществляются средства, вложенные в ка-

засушливы и к тому же велики ежегодные отклонения от нормы. При всем этом ресурсы влаги, содержащейся в атмосфере, достаточны для развития рентабельного зернового хозяйства.

В степной зоне годовая сумма осадков 250—350 мм. По отношению к возможному испарению за вегетационный период (V—VIII) годовая сумма составляет от 50% в сухой степи до 90% в южной лесостепи, последнее характеризует соотношение тепла и влаги в вегетационном периоде, близкое к оптимальному. Однако годовые ресурсы увлажнения используются не полностью и далеко не рационально. Например, в степной зоне суммарное испарение на поле яровой пшеницы за вегетационный период составляет 150—200 мм, т. е. во влагооборот поля вовлекается всего 45—65% годовой суммы осадков. Этим показателем отражается результат материальных и финансовых затрат на обработку почвы и на сопутствующие мелиорации. Им же выявляется эффективность применяемой системы земледелия. Здесь, в степной зоне, непосредственно на производство зерна расходуется в среднем 70—100 мм влаги, или 50—75% от всего влагооборота поля яровой пшеницы. Это означает, что значительная часть влаги, вовлеченная во влагоо-

осадков, запасов продуктивной влаги, суммарного испарения, расхода влаги на транспирацию и др. характеристики, взятые за норму. Если норма осадков является постоянной величиной ресурса увлажнения в данном климатическом цикле, то остальные характеристики изменяются в зависимости от агротехники, химизации и способов повышения общей культуры земледелия до определенного уровня мелиорации.

Солнечное тепло и атмосферная влага вовлекаются в хозяйственный оборот и используются растениями в разной степени в соответствии с уровнем мелиорации. Рационально различать три уровня использования ресурсов климата в сельском хозяйстве: 1-ый уровень мелиорации при средней агротехнике на массовых посевах; 2-ой уровень мелиорации при высокой агротехнике на полях сортоиспытательных участков, опытных учреждений и передовых хозяйств; 3-ий — потенциальный уровень при оптимальном увлажнении и полном использовании ресурсов тепла.

Необходимые для расчетов контрольные величины, или «норма» вовлечения осадков во влагооборот поля, характеризуют средний результат агротехники на полях совхозов и колхозов. Основным показателем нормы являются запасы продуктивной влаги по язи от-

СССР — ПОЛЬША. НАУЧНЫЕ КОНТАКТЫ

В соответствии с обменом между Академией наук СССР и Польской Академией наук в Новосибирском Академгородке работает молодой польский ученый, доктор технических наук Войцех Бышевский.

Своими впечатлениями об этом сотрудничестве мы и попросили поделиться доктора Бышевского.

Законы физики гласят, что силы взаимодействия между телами обратно пропорциональны расстоянию между ними. Таково правило.

Это правило часто распространяется и на «нефизические» объекты. Применяют его к различным жизненным явлениям — таким, например, как взаимоотношения между людьми («С глаз долой — из сердца вон»). Однако нет правил без исключений, а исключения, как принято считать, только подтверждают правила.

Расстояние между Варшавой и Новосибирском равняется приблизительно 4×10^8 (в единицах СГС).

Что же сближает ученых, какая сила, не зависящая от расстояния, географического положения, климатических условий? Этой силой является общность интересов: энтузиазм и любознательность исследователей, их братское сотрудничество.

Отдел механики жидкостей и газов одного из крупнейших институтов Академии наук Польской Народной Республики — Института основных проблем техники в Варшаве — уже много лет поддерживает научные связи с Сибирским отделением АН СССР. Общность исследовательских интересов, близость тематики исследований — вот основа научных контактов.

И хотя история этих связей не столь длительна, как история сотрудничества между нашими академиями (25-летие Договора между Академиями наук СССР и ПНР торжественно отмечалось в начале этого года), тем не менее наш вклад в общий баланс сотрудничества не случаен.

Правильно понятые принципы научного сотрудничества мало чувствительны к коэффициентам, характеризующим финансовые потенциалы исследований, и зависят, главным образом, от общности интересов и увлеченности. Каждая из сотрудничающих сторон должна вкладывать в развитие данной проблемы все свои возможности. Таков девиз и нашей совместной работы.

А как же выглядит это сотрудничество на практике? Вот пример: когда в нашем Отделе возникла необходимость освоить новые, современные методы исследования параметров ионизированного газового потока, наши молодые научные сотрудники приехали на несколько недель на стажировку в Академгородок.

Тут мы (сотрудник нашей лаборатории З. Ласоцкий) научились мерить плотность и температуру электронов в плазме методом рассеяния лазерного излучения, освоили технику лазерной интерферометрии для измерения плотности ионизированного газа (М. Дембинский), почерпнули мы знания и опыт в области специфической электроники, необходимой для применения этих методов измерений (С. Косинский), и, наконец, в завершение помощи, оказанной нам учеными Академгородка в применении новых методов диагностики плазмы, в Варшаву приехал для консультаций кандидат физико-математических наук А. Г. Пономаренко.

Наше сотрудничество не является односторонним. Можно привести хотя бы два примера.

Первый — участие наших

ученых в исследованиях, проводимых в институтах Сибирского отделения АН СССР. Назовем некоторых старших научных сотрудников нашего Отдела, которые в течение длительного времени своими знаниями, опытом и трудом способствуют проведению исследовательских работ в институтах: Гидродинамики, Ядерной физики, Теоретической и прикладной механики, Математики, Вычислительном центре. Так, например, З. Петшик проводил измерения параметров потока газа методом характеристик Маха; П. Кухарчик — исследования, касающиеся групп Ли, автор — участвует в исследованиях свойств газовых лазеров; а в ближайшее время придет заведующий нашим Отделом академик В. Фишдон, который будет проводить исследования влияния граничных условий на течение и состояние газа.

Второй пример. Существенным вкладом польских ученых в развитие физики, механики и математических методов механики жидкости является организация и проведение в течение двадцати лет международных научных симпозиумов. Эти симпозиумы, проводимые раз в два года в различных местах Польши, известны своим высоким уровнем и являются трибуной для научных дискуссий и обмена опытом между представителями научных центров мира, ведущих исследования в указанных областях.

Нельзя не упомянуть об активном участии сибирских ученых в работе этих симпозиумов. Благодаря этому форуму стали цементирующим фактором в наших взаимных научных контактах, стали фактором, координирующим и расширяющим наши совместные усилия в области развития механики газов.

Мы хорошо знаем ведущих ученых СО АН СССР, работающих в области механики газов. Они бывали у нас, мы неоднократно встречались на различных конференциях. Их работы известны каждому сотруднику нашего Отдела.

Сибирским механикам и математикам хорошо известны имена академиков Фишдона и Проснака, профессора Бурната и других польских ученых.

Велики расстояния между Новосибирском и Варшавой — разница поясного времени составляет $2,2 \times 10^4$ (в системе СГС), — но близки мы друг другу. Такова сила уз науки.

То же самое можно сказать о связях между инженерами, студентами, артистами, художниками, общественными и политическими деятелями: сотрудничество людей всех профессий наших стран прочное.

Ряд статей, касающихся художественных, общественных, культурных и научных проблем Сибири, которые появились в последнее время в польской прессе («Трибуна людей», «Политика», «Жиче Варшавы» и др.), являются отражением этих крепнущих связей. Ярким примером может служить опубликованная в первом номере газеты «Трибуна людей» статья секретаря Новосибирского обкома КПСС т. Алферова под характерным заголовком «Друзья Польши из Новосибирска».

Никакие внешние технические, формальные, географические условия не в состоянии повлиять, а тем более задержать процесс объединения наших усилий в познании и овладении законами природы.

В. БЫШЕВСКИЙ
доктор технических наук,
Польской Академии наук.
НОВОСИБИРСК. Академгородок.

Перевод В. Хандроса.



ВЕЧЕР НА РЕЧКЕ.

Фотоэтиюд В. Новикова.

50 ЛЕТ
СССР

Современная наука стала неосредственной производительной силой, умножающей богатства нашей страны. Не удивительно, что она получила развитие в самых отдаленных уголках Союза. Вот и Чита уже не является «белым пятном» на карте науки. Теперь у нас работает сравнительно большой отряд ученых: 16 докторов и свыше 180 кандидатов наук, общее же число научных работников составляет около 1000 человек.

СОЛИДНЫМ НАУЧНЫМ центром стал Забайкальский комплексный научно-исследовательский институт Министерства геологии СССР. В 1970 году был создан новый Забайкальский научно-исследовательский технологический институт овцеводства и мясного скотоводства Министерства сельского хозяйства РСФСР. Окрепла научная производственная база академических учреждений Сибирского отделения. В 1970 году свое десятилетие отметила Читинская региональная лаборатория Института географии Сибири и Дальнего Востока СО АН СССР.

Академическую науку по биологическим отраслям знаний представляют Читинская лаборатория Института леса и древесины СО АН СССР им. В. Н. Сукачева и Забайкальская комплексная экспедиция Лимнологического института СО АН СССР.

ИНТЕНСИВНОСТЬ научной жизни города в какой-то мере характеризует увеличивающееся из года в год число проводимых научных совещаний и конференций. Чита все чаще становится пунктом встреч ученых, занятых решением проблем рудной геологии, горного лесоводства, зимоведения. Забайкалье является типичным районом и для решения многих экономико-географических вопросов. Поэтому было решено провести в Чите научное совещание по проблеме «Структура и функционирование Забайкальского хозяйства». Оно состоялось 25 мая с. г. и было организовано отделением экономической географии Забайкальского филиала Географического общества СССР совместно с Читинской региональной лабораторией ИГС и ДВ СО АН СССР. Совещание проходило под зна-

ком 15-летия Сибирского отделения АН СССР.

Тематика касалась в основном трех аспектов экономической географии: структурно-функциональный анализ хозяйства района ресурсного типа, региональные особенности использования и охраны естественных ресурсов, экономико-географические проблемы изучения населения и сферы обслуживания.

БОЛЬШОЙ ИНТЕРЕС вызвал доклад заведующего лабораторией кандидата географических наук А. А. Недешева «Экономический район ресурсного типа», в котором были рассмотрены положения теоретического исследования по вопросам формирования областных экономических районов, их ти-

докладе кандидат географических наук А. Т. Напрасников. Он отметил уникальное географическое положение Забайкалья, расположенного на водоразделе трех бассейнов — Байкало-Енисейского, Амурского и Ленского, — и его соседство с оз. Байкал, что требует особого подхода к оценке рационального использования и сохранения водных ресурсов данного района. Автор сказал, что огромные незаселенные пространства Забайкалья создают иллюзию слабого влияния человека на окружающую природу. Между тем, Забайкалье как водораздельный район очень чутко реагирует на внешние воздействия уже при существующем уровне развития производительных сил.

Автор отметил важность более тщательного изучения процесса самоочищения природных комплексов и исключительную необходимость сооружения в Забайкалье комплексов механической и биологической очистки сточных вод.

КРОМЕ ТОГО, были заслушаны доклады по отдельным вопросам структуры и функционирования хозяйства Читинской области; анализу отраслевой и территориальной структуры промышленности (М. Б. Водорацкая), роли геологоразведки в формировании народнохозяйственного комплекса (В. Ф. Задорожный), природным и экономическим условиям функционирования энергосистемы (Ж. И. Никулина).

Выступления ряда докладчиков посвящены вопросам рационального использования естественных ресурсов (А. М. Котельников) и методам их изучения (В. А. Мартынова).

Часть докладов освещала вопросы демографии населения Читинской области (Л. Г. Наумов), формирования населенных пунктов (П. Д. Гончиков), экономической основы малых городов (Г. А. Сальникова) и развития сферы обслуживания в Читинской области (А. П. Фомин и М. В. Еремин).

Всего было заслушано и обсуждено 15 докладов.

В работе совещания приняли участие работники плановых и производственных организаций.

Материалы совещания опубликованы отдельным изданием «География и хозяйство» (Записки Забайкальского филиала Географического общества СССР, вып. 72).

Ж. НИКУЛИНА,
мл. научный сотрудник
Читинской региональной
лаборатории СО АН
СССР Института географии
Сибири и Дальнего
Востока.

ГЕОГРАФИЯ И ХОЗЯЙСТВО

пизации в зависимости от этапов развития. Изложены характерные черты экономических районов ресурсного типа, познание которых позволяет эффективно управлять территориально-экономическими системами.

Анализу межрайонных и внутрирайонных стоимостных отношений посвящен доклад кандидата географических наук В. Н. Лаженцева. Автор сформулировал противоречие, которое характеризуется не полным соответствием существующей системы экономических отношений объективным закономерностям формирования территориально-производственных комплексов различных районов.

Кандидат технических наук Ф. Ф. Быбин выступил с докладом о некоторых вопросах научно-технического прогресса в использовании естественных ресурсов Восточного Забайкалья. Он отметил, что специфические природные и экономические условия Забайкалья требуют новых технологических процессов первичной обработки руд, укрупненной техники, машин для разработки многолетнемерзлых пород в условиях низких температур, новых методов освоения месторождений (групповой, экспедиционный).

АКТУАЛЬНЫЕ ВОПРОСЫ использования и охраны водных ресурсов рассмотрел в своем

г. ЧИТА.

(Окончание. Начало на 1 стр.).

силу и прочность Советского государства. Война опрокинула надежды мирового империализма на «развал» СССР. В едином строю героически сражались на фронте и самоотверженно трудились в тылу все народы Советской страны.

Истоки этого массового героизма своими корнями уходят в тот знаменательный декабрьский день, в который закладывалось величественное здание Союза Советских Социалистических Республик.

Владимира Ильича Ленина, как

ЗВЕЗДЫ ПЕРВОЙ ВЕЛИЧИНЫ

известно, не было на съезде — он был тяжело болен. Но все решения съезда, вся его работа пронизаны ленинскими идеями равноправия и братского сотрудничества народов. Именно Ленин стоял у истоков рождения Советского государства. Именно Ленин доказал историческую необходимость добровольного сплочения братских народов в единый государственный союз равноправных и суверенных наций, союз, построенный на принципах пролетарского интернационализма.

Социалистический строй, основанный на безраздельном господстве общественной собственности на средства производства, привел к созданию советского образа жизни, внес новое, гуманное содержание и в отношения между людьми различных национальностей. Постепенно сформировался новый исторический тип личности — советский человек, которого отличают замечательные черты: преданность делу коммунизма, социалистический патриотизм и интернационализм, непримиримость к эксплуатации и угнетению, классовая солидарность с трудящимися всех стран.

Политика КПСС подняла национальные отношения на новую ступень, характеризующуюся дальнейшим расцветом наций и постепенным достижением ими полного единства. Конкретным результатом этого процесса является образование в СССР новой историче-

ской общности людей — советского народа.

Дружба и братство народов — одна из мощных движущих сил советского общества. У всех советских людей общие чаяния и надежды, цели и устремления. Интернационалистическое сознание стало неотъемлемой чертой духовного облика советских людей. Единство многонационального советского народа прочно, как алмаз. И как алмаз переливается многоцветьем граней, так и единство, дружба советских народов сверкают многообразием составляющих его наций, каждая из которых живет свободной, полнокровной и счастливой жизнью. Как образно сказал Л. И. Брежнев, «на небосводе социализма все нации — и большие, и малые — светят как звезды первой величины!». (Л. И. Брежнев. «Ленинским курсом», т. 2, стр. 161).

Полувековая практика истории проверила и наглядно доказала жизненную силу найденной Коммунистической партией Советского Союза государственной формы как наиболее жизнеспособной и совершенной для устройства многонациональной страны, сочетающей интересы всего общества и каждой нации. Образование и успешное развитие СССР сыграло решающую роль в превращении диктатуры пролетариата из силы национальной в силу интернациональную, в образовании и укреплении мировой системы социализма, которая — и это подчеркивается в Отчетном докладе ЦК КПСС XXIV съезду — в историческом противоборстве с капитализмом доказала свою великую жизнеспособность. В наше время социализм определяет направление всего исторического развития.

На этом историческом фоне особенно комично выглядят попытки буржуазных пропагандистов «опровергнуть» ленинские идеи о дружбе и братстве между социалистическими нациями. Другим социализма очень трудно скрыть правду истории. А она, эта правда, состоит в том, что дружба советских народов, проверенная пятидесятилетней историей, будет уверенно набирать силы, цвести, крепнуть и развиваться. Этот вывод дает право сделать сама жизнь, отраженная в двух исторических документах, которые разделяют столетия.

С. МОКШИН,
кандидат исторических наук
(АПН).

ТАШ, ГДЕ СОРОТЬ ГОЛУБАЯ

● ВСЕСОЮЗНЫЙ ПУШКИНСКИЙ
ПРАЗДНИК ПОЭЗИИ

Центром Пушкинско го о праздника поэзии по праву считается Государственный Пушкинский заповедник. Чем ближе день рождения поэта, тем оживленнее становится движение на Московском шоссе, бывшем тракте, по которому Пушкин добирался из Петербурга в свое Михайловское. Комфортабельные туристские автобусы за пять часов пробегают дорогу, на которую почтовые тройки тратили пять суток, и вот уже поселок Пушкинские горы встречают гостей из Москвы и Владивостока, Мурманска и Одессы.

Знакомство с заповедником начинается с Тригорского, имения соседей и друзей Пушкина — Осиповых-Вульф. С самого высокого из трех холмов, на которых расположена усадьба, открывается вид на просторную зеленую долину, от красоты которой захватывает дух. Кажется, здесь есть все, чем богата северная русская природа: по бескрайним лугам вьется тихая, лучистая речка «Сорочь голубая», огромным зеркалом ровень с берегами блестит под солнцем озеро Кучан, старые тенистые леса, драгоценная оправа долины, кажется, излучают прохладу. Эту живописную картину любил и не раз воспевал Пушкин.

Прекрасен старинный Тригорский парк. В нем много тенистых аллей, солнечных «залов», обсаженных высокими старыми липами, прудов, скрытых в зарослях сирени. На границе парка, как и во времена Пушкина, стоит его любимец — «дуб уединенный». В аллеях Тригорского с особой силой оживают строфы «Евгения Онегина», образы юной Татьяны, Ольги, Ленского.

Из Тригорского экскурсия направляется в Михайловское, имение матери Пушкина, где он часто бывал на протяжении всей жизни. С холмов Тригорского спускается в долину дорога, изрытая дождями, а в самом ее

начале, на опушке бора, весело зеленеют знаменитые три сосны.

Усадьба Михайловское, расположенная на высоком берегу Сороти, невелика, уютна и красива. Дом-музей Пушкина, построенный на фундаменте «опального домика», утопает в цветущей сирени. Музей невелик, но очень интересен: здесь собраны книги и вещи Пушкина, портреты его друзей и предков, экземпляры прижизненных изданий его стихов. Вот таким же легким белым пером, как лежащее на столе, здесь были написаны знаменитые стихотворения «Деревня», «Я помню чудное мгновение», «19 октября», «Зимний вечер», поэмы «Цыганы», «Граф Нулин», центральные главы «Евгения Онегина» и трагедия «Борис Годунов» — всего более ста произведений.

Михайловский парк меньше Тригорского, но тоже очень хорош. Около двух веков тому назад его разбили Ганнибалы, предки Пушкина. С тех времен сохранилась въездная еловая аллея и липовая, которую часто называют «Аллея Керн». Кажется, «гений чудной красоты», легкая тень Анны Керн, до сих пор живет в этих липах, скрывающих солнце.

В состав заповедника входит и усадьба Петровское, где жил дед Пушкина, сын «арапа Петра Великого». Здесь сохранился только парк, но сейчас ведутся работы по восстановлению дома.

Путешествие по заповеднику кончается в Святогорском монастыре, у могилы Пушкина. Прекрасный белый собор монастыря, летом до половины скрытый листвою огромных кленов, стоит на самом высоком в округе холме. От оград монастыря к нему ведут замшелые каменные ступени, истертые за несколько веков ногами многих тысяч людей. Ничто не нарушает величест-



венную тишину священного места, в полном молчании проходят люди к восточной стене собора, где на маленькой площадке находится могила Пушкина. Тонкий беломраморный обелиск стоит на черном каменном своде, под которым изваяна урна с наброшенным на нее покрывалом — символом скорби, и шестиугольная звезда — знак бессмертия.

Ближе к вечеру шестого июня все гости заповедника собираются на большом лугу возле Михайловского. Здесь открывается Всесоюзный Пушкинский праздник поэзии. Пушкинские строки звучат с эстрады в исполнении известных артистов, а потом лучшим нашим поэтам предоставляется честь прочитать свои стихи. Вечером, когда стемнеет, праздник продолжается вокруг огромного костра...

И. САМАХОВА,
ученица 130 школы.
г. НОВОСИБИРСК.



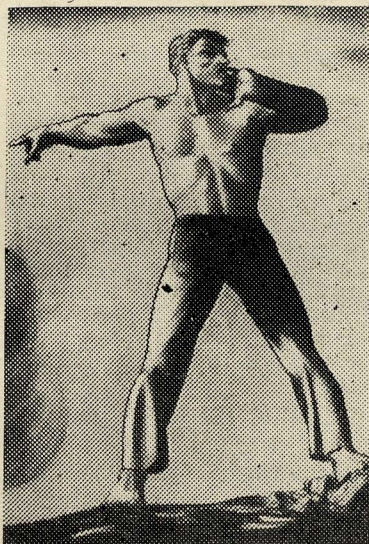
К 90-ЛЕТИЮ СО ДНЯ РОЖДЕНИЯ РОКУЭЛЛА КЕНТА

Имя Рокуэлла Кента входит в ряд имен тех мастеров, что определили своим искусством высший уровень художественной культуры Америки в XX веке. Имя это хорошо известно в Советском Союзе.

Вторая мировая война и борьба за мир послевоенных лет сделали из Кента оратора, публициста, агитатора: всю свою энергию он отдал борьбе против фашизма как немецкого, так и американского. Ему были ясно видны сторонники и единомышленники Гитлера в самих Соединенных Штатах. Поэтому так недвусмысленно ясна вся его политическая журнальная графика военного и послевоенного времени («Смерть фашизму», «Человек, распятый на свастику», «Гитлер-петрушечник»

и др.). Станковые же гравюры и литографии на аналогичные темы часто имеют гораздо более обобщенный аллегорический характер («Пожар», «Вечная бдительность — залог свободы», «Европа 1946 года», «Веселое рождение» и др.) — в них возродилось одно время забытое приращение Кента к языку Уильяма Блейка, языку тревожной, взволнованной символики. Художник, обращаясь к людям, убеждает их в тех опасностях, какие таятся (а иногда и неприкрыто выступают) в действиях современных врагов мира и свободы народов.

На снимках: работы Рокуэлла Кента — «Смерть фашизму» (слева), «Вечная бдительность — залог свободы».



ПРИНИМАЕМ КНИГИ

Уважаемые товарищи! Все ли книги из вашей личной библиотеки вам необходимы? Наш магазин охотно приобретает литературу, которая вам уже не нужна.

Оплата производится при приеме книг.

За справками обращаться: Новосибирск, Академгородок, Морской проспект, 38, тел. 65-08-09. Прием литературы производится с 11 до 18 часов, перерыв с 14 до 15 часов.

ВЫДАЕМ ПОДПИСНЫЕ ИЗДАНИЯ

В магазин поступили очередные тома подписных изданий: БВЛ — Гонкур Э., Верхарн Э., Смоллет Т., Фирдоуси. В. И. Ленин, т. 8. Библиотека пионера, т. 2. История Венгрии, т. 2. Н. Грибачев, т. 3.

Из серии «Наука о Земле»: а) геологическая история Британских островов; б) земная кора и верхняя мантия.

Из серии «XX век — путешествия, открытия, исследования»: Папанин И. «Жизнь на льдине».

КНИЖНАЯ ПОЛКА

Б. Г. Кузнецов. Разум и бытие. Этюды о классическом рационализме и неклассической науке. Изд-во «Наука», 1972.

Б. Илечко. Научные исследования во Франции. Перевод с польск. Изд-во «Мир», 1971.

Организационные вопросы автоматизации управления. Перевод с англ. Изд-во «Экономика», 1972.

И. С. Тимофеев. Методологическое значение категорий «качество» и «количество». Изд-во «Наука», 1972.

Адрес магазина: Новосибирск-90, Торговый центр. Книжный магазин № 2. Тел. 65-56-08.



Редактор В. Б. МАТВЕЕВ.