



Пролетарии всех стран, соединяйтесь!

# ЗА НАУКУ В СИБИРИ

ОРГАН ПРЕЗИДИУМА  
И МЕСТНОГО КОМИТЕТА  
ПРОФСОЮЗА  
СИБИРСКОГО  
ОТДЕЛЕНИЯ АН СССР  
№ 39 (670).  
2 октября 1974 г.  
СРЕДА.  
Газета выходит с 4 июля  
1961 г.  
Цена 4 коп.

## СОВЕТСКО-ФРАНЦУЗСКИЙ КОЛЛОКВИУМ

28 октября 1924 года Эрнст направил М. И. Калинин телеграмму, в которой указывалось, что Франция признает де-юре правительство СССР и предлагает обменяться послами. В ответной телеграмме Калинин приветствовал предложение французского правительства о полном восстановлении нормальных дипломатических отношений между двумя странами.

В СВЯЗИ с 50-летием установления дипломатических отношений между СССР и Францией в 1974 году проводятся широкие мероприятия. В частности, в рамках «дней Сибири» во Франции организуются мероприятия, посвященные хозяйственному и культурному строительству Сибири. Во многих городах Франции в течение месяца с большим успехом гастролировал Сибирский народный хор. В мае представители общественности города Новосибирска были гостями общества «Франция—СССР».

Предусмотрены и ответные визиты французских в столицу Сибири.

НА МИНУВШЕЙ неделе в связи с советско-французским коллоквиумом «Экономическое развитие Сибири и франко-советское сотрудничество» четыре дня пребывания в Новосибирске делегация общества дружбы «Франция — СССР» во главе с послом по особым поручениям, государственным советником при правительстве Франции по экономическим связям с СССР, президентом общества дружбы «Франция — СССР» Морисом Дежаном. В составе делегации президенты франко-советского общества дружбы: член ЦК Французской компартии, депутат национального собрания Луи Байо, бывший командир авиационного полка «Нормандия — Неман» Пьер Пуйяд, директор Института славянских

языков Сорбонны, профессор Роже Порталь; члены общества дружбы Альбер Дез, Жаклин Риго, а также руководитель группы экономических проблем в Центре арктических исследований Шанталь Бокур, профессор Центра экономических исследований в Гренобле Югет Вивьян, ведущий специалист по экономическим вопросам в университете Сорбонны Франсуа Кокеи, корреспонденты ряда французских газет и журналов.

Французские гости встретились в Академгородке с председателем Президиума СО АН СССР, академиком М. А. Лаврентьевым, председателем правления Новосибирского отделения общества дружбы «СССР—Франция», академиком Г. И. Марчуком, директором Института экономики и организации промышленного производства, членом - корреспондентом АН СССР А. Г. Аганбегяном.

На двухдневном коллоквиуме заслушаны доклады, посвященные основным направлениям экономического развития Сибири, развития франко-советского сотрудничества.

ГОСТИ из Франции имели многочисленные встречи с представителями общественности Новосибирска. Так, исключительно теплой была встреча пионеров и комсомольцев, ветеранов труда и войны с двумя боевыми друзьями, участниками Великой Отечественной войны: Герой Советского Союза, бывший командир 33-й дивизии, генерал - майор авиации Г. Н. Захаров и бывший командир полка «Нормандия — Неман»\*, генерал

\* Авиационный полк французских летчиков-добровольцев «Нормандия — Неман» был в составе 33-й дивизии под командованием генерал-майора авиации Г. Н. Захарова. Этот полк сбил 273 самолета противника 42 французских летчика погибли. (ПРИМ. РЕД.).

Пьер Пуйяд в переполненном зале Института экономики рассказали о совместной борьбе против фашистской Германии.

Легендарный летчик Пьер Пуйяд заключил свой рассказ словами:

— Мое присутствие здесь, рядом с генералом Захаровым, еще раз подтверждает то, что наша дружба не прерывается. Полк «Нормандия — Неман» был каплей в море войны. Но присутствие в советских войсках посланцев Франции в те тяжелые годы имело и дипломатический смысл. Мы были посланцами французского народа... И тогда, и сейчас мы боремся за мир...

Я приехал в Сибирь, чтобы лучше познакомиться с этим сказочным краем. Если бы я был молод, если бы можно было снова начать жизнь, я бы, без сомнения, принял участие в решении тех проблем созидания, которыми заняты сибиряки. Замечательно, что вы имеете большие возможности для преобразования земли сибирской. Это необходимо вашей стране, и, вероятно, всему миру — в силу огромных потенциальных богатств Сибири, которые пойдут на благо человека благодаря уму и самоотверженной работе сибиряков и всех советских людей. Так пусть здравствуют Сибирь и сибиряки, пусть крепнет наша дружба!

ВИЦЕ - ПРЕЗИДЕНТ общества советско - французской дружбы Г. Н. Захаров отметил высокий уровень работы Новосибирского отделения общества дружбы «СССР — Франция». Французская делегация отметила плодотворную работу коллоквиума.

В. МОСКВИН.

## Симпозиум в Шушенском: ведущая роль рабочего класса в условиях развитого социализма

Недавно в поселке Шушенском состоялся симпозиум о ведущей роли рабочего класса в условиях развитого социализма. И это очень знаменательно. В Шушенском В. И. Ленин продолжал большое научное исследование о руководящей роли пролетариата, российского рабочего класса.

СИБИРСКИЕ ИСТОРИКИ (большой коллектив академических и вузовских специалистов) создают фундаментальное исследование по истории рабочего класса Сибири, а точнее — сибирского отряда советского рабочего класса. Прошедший симпозиум в Шушенском — очередной шаг к главной цели: попытка рассмотреть названную тему и в общетеоретическом плане, и в конкретном приложении к Сибири — обширнейшему региону СССР, где превращаются в жизнь важнейшие задачи страны. Именно в Сибири свершаются дела, которые мы называем важными событиями современности: создана крупнейшая в СССР нефтедобывающая база, освоены мощные месторождения полиметаллических и медных руд, образованы гигантские территориально-промышленные комплексы, построены Красноярская и Братская ГЭС, начато строительство БАМа. И, конечно, главная созидательная сила в свершении этих дел — наш замечательный рабочий класс. Героический трудовой подвиг требует достойного освещения в истории.

Симпозиум проводился по решению Президиума Сибирского отделения Академии наук Института истории, филологии и философии СО АН СССР, Красноярским краевым комитетом КПСС и Красноярским краевым советом профсоюзов.

ШУШЕНСКОЕ... Для сибиряков это место непосредственно связано с именем В. И. Ленина. Шушенцам выпала боль-

шая честь — поведать всему миру о том, как неутомимо, не щадя сил, не теряя ни одной минуты, работал здесь для России Ильич. Именно здесь, находясь в ссылке, Ленин продолжил марксистское исследование о ведущей роли пролетариата в общественном развитии, в частности, российского рабочего класса.

Шушенское сегодня притягательно для всего мира. С 1970 года здесь побывало более трех миллионов человек. Чем дальше нас отодвигает время на более поздние страницы истории, тем дороже и бесценнее каждая крупинка ее, связанная с именем Ленина, с памятью о нем. Казалось, каждый день симпозиума был овеян этой памятью...

ОТКРЫЛ форум в Шушенском академик А. П. Окладников. Он так определил задачу сибирских историков: достойно показать рабочий класс как главную производительную силу, исследовать и осветить повышение роли рабочего класса в общественно-политической жизни советского общества, глубоко изучить и показать укрепление союза рабочего класса и крестьянства в условиях развитого социализма, основательно исследовать влияние современной научно-технической революции на изменение численности и состава рабочего класса, изучить те существенные сдвиги, которые происходят в повышении материального благосостояния рабочего класса.

Большую помощь в решении поставленных перед историками задач окажут прочитанные здесь доклады. Предлагаем вниманию читателей основные тезисы некоторых докладов, отражающих главное содержание темы симпозиума в Шушенском.

см. стр. 4-5

## ВИЗИТ АРХЕОЛОГОВ В ДРУЖЕСТВЕННУЮ СТРАНУ

На днях группа новосибирских археологов (в ее составе сотрудники Института истории, филологии и философии СО АН СССР академик А. П. Окладников, доктор исторических наук А. П. Деревянко и В. Е. Ларичев, старший лаборант А. К. Конопацкий) вылетела в столицу Кореической Народно - Демократической Республики Пхеньян.

Цель визита — ознакомление с работой корейских археологов, обмен научной информацией.

Поездка послужит также делу укрепления контактов двух дружественных стран. (Наш корр.).

## ГОСТИ ИЗ ЮГОСЛАВИИ В ИРКУТСКЕ

Большую группу гостей из дружественной Югославии, приехавшую в Иркутск по линии международной молодежной организации «Спутник», принимали у себя комсомольцы Института геохимии СО АН СССР.

С жизнью и деятельностью Иркутского научного центра гостей познакомил делегат XVII съезда ВЛКСМ молодой научный сотрудник института Александр Суторин. Заместитель директора, доктор геолого-минералогических наук В. М. Шмакин рассказал об основных достижениях Института геохимии и направлениях его исследовательских работ.

В этот день в зале, где проходила встреча, раздавались советские и югославские песни. Гостям были вручены сувениры — памятные значки из нефрита, изготовленные в институте. (Наш корр.).

## ЗНАКОМСТВО С НАУЧНЫМ ЦЕНТРОМ

В Новосибирске в течение нескольких дней находилась делегация американского совета молодых политических деятелей — редакторы, издатели, обозреватели и репортеры ряда газет и журналов США.

Гости побывали в обкоме ВЛКСМ, в редакции газеты «Молодость Сибири», ознакомились с достопримечательностями Новосибирска, посетили Академгородок. В научном центре СО АН СССР американские журналисты познакомились с некоторыми работами Института экономики и организации промышленного производства, посетили Геологический музей СО АН, встретились с воспитанниками физико-математической школы и клуба юных техников, а в Доме ученых — с молодыми научными сотрудниками, аспирантами и студентами НГУ. (Наш корр.).



Шушенское. У памятника В. И. Ленину. Фото В. Фориса.



# СОВЕЩАНИЕ В РК КПСС

В Советском райкоме КПСС г. Новосибирска состоялось совещание заместителей секретарей партбюро по идеологической работе первичных партийных организаций района. Перед собравшимися выступил секретарь Советского РК КПСС Р. С. Васильевский. Он рассказал о том, что недавно Центральный Комитет КПСС рассмотрел вопрос «О работе по подбору и воспитанию идеологических кадров в партийной организации Белоруссии» (Постановление опубликовано в газете «Правда» за 31 августа текущего года).

В Постановлении ЦК КПСС отмечено, что ЦК Компартии Белоруссии, обкомы, горкомы и райкомы партии, руководствуясь указаниями XXIV съезда КПСС об усилении коммунистического воспитания трудящихся, проводят большую работу по подбору и воспитанию идеологических кадров, настойчиво добиваются, чтобы на всех участках идеологического фронта находились политически зрелые, инициативные работники, имеющие необходи-

мую теоретическую и профессиональную подготовку. Наряду с успехами в подборе и воспитании идеологических кадров в партийной организации Белоруссии Постановление ЦК КПСС отмечает и целый ряд недостатков в этом важном и серьезном деле.

Аналогичные недостатки, подчеркнул Р. С. Васильевский, имеют место и в работе партийных организаций нашего района. Необходимо во всех партийных организациях, каждому коммунисту изучить Постановление ЦК КПСС, провести собрания в учреждениях, деятельность которых напрямую связана с воспитательной и идеологической работой. Это в первую очередь относится к институтам истории, филологии и философии и экономики и организации промышленного производства СО АН СССР, к Новосибирскому государственному университету. В других институтах партийным организациям следует также обратить самое серьезное внимание на подбор и воспитание кадров.

Ежегодно десятки молодых людей, отметил Р. С. Васильевский, поступают в очную и заочную аспирантуру. Следует воспитывать квалифицированных специалистов, обладающих высокими моральными и гражданскими качествами. Поэтому необходимо особое внимание уделить на тех, кого мы принимаем в аспирантуру, нужно хорошо знать, с каким внутренним багажом и настроением молодежь идет в науку.

Далее Р. С. Васильевский обратил внимание присутствующих на необходимость совершенствования форм и методов идеологической и воспитательной работы среди трудящихся района, составления в ближайшее время во всех первичных парторганизациях плана мероприятий по реализации Постановления ЦК КПСС.

На совещании были рассмотрены также вопросы о начале занятий в сети политического просвещения и ходе подписки на партийные издания на 1975 год.

(Наш корр.).

# СОЦИАЛИСТИЧЕСКОЕ ПРОИЗВОДСТВО: ВЫМЫСЛЫ И РЕАЛЬНОСТЬ

НА ФРОНТАХ ИДЕОЛОГИЧЕСКОЙ БОРЬБЫ

В условиях развитого социалистического общества в полной мере раскрываются и получают всестороннее развитие основные принципы социализма, заложенные в его природе. Это выражается прежде всего в высоких и стабильных темпах повышения уровня жизни народа, создании все более благоприятных условий для всестороннего развития советских людей.

Успехи социализма, с одной стороны, многочисленные антагонистические противоречия в странах государственного монополистического капитализма, его неспособность органически соединить достижения научно-технической революции с задачами улучшения материального положения широких масс трудящихся — с другой, определяют заметное перемещение в центр идеологической борьбы проблем, связанных с социальной направленностью производства, уровнем благосостояния, образом жизни.

Большое внимание в связи с этим уделяется буржуазными идеологами вопросу о цели производства в современных системах хозяйства, причем, в трактовках буржуазными экономистами и социологами цели производства можно отметить несколько направлений. Так, некоторые теоретики, приверженцы концепции «единого индустриального общества», смысл которой сводится к отрицанию принципиальных различий между социализмом и капитализмом, утверждают, что вообще нет объективно обусловленной цели производства. Например, французский социолог Р. Арон пишет, что цель производства не связана с системой хозяйства, не определяется ею.

Все эти теории призваны завуалировать действительную социальную направленность капиталистического производства в современных условиях. Так, американский буржуазный экономист Дж. Гэлбрейт в своей последней работе «Экономика и общественная цель» пытается доказать, что технотектура со-

временного капиталистического государства руководствуется уже не интересами монополий, стремящихся получить максимальные прибыли, а интересами общества в целом.

Цель производства, характер распределения при этом выводится из управления, его специфических особенностей на данном уровне развития производительных сил. И совершенно затушевывается тот факт, что социально-экономическое содержание самого управления определяется формой собственности на средства производства. Следовательно, буржуазные идеологи в конечном счете представляют без ответа вопрос о глубинных причинных взаимосвязях, обуславливающих цель производства в современных экономических системах.

Более того, опираясь на подобные теоретико-методологические позиции, они пытаются исказить цель производства развитой социалистической экономики, доказать, что цели социалистического и капиталистического производства принципиально ничем не отличаются. Для «обоснования» этого тезиса на первый план выдвигается проблема обратного воздействия потребления на производство. Отсюда главная задача девятой пятилетки, выдвинутая XXIV съездом КПСС, — обеспечить значительный подъем материального и культурного уровня жизни народа на основе высоких темпов развития социалистического производства, — трактуется буржуазными идеологами как «вынужденное» мероприятие, продиктованное всего лишь потребностями дальнейшего ускорения абстрактного экономического роста.

Безусловно, современное производство требует все более квалифицированных кадров, и это связано с потреблением, определенным его объемом, структурой. Но проблема обратного влияния потребления на производство не снимает вопроса о социальной направленности само-

го производства, его непосредственной цели.

Только на базе общественной собственности на средства производства естественная, конечная цель производства выступает и как его непосредственная цель. Обеспечивается это тем, что производимый продукт принадлежит всем членам общества и может быть потреблен в интересах общества в целом. На эту особенность указывал В. И. Ленин: «Только социализм, — подчеркивал он, — даст возможность широко распространить и настоящим образом подчинить общественное производство, и распределение продуктов по научным соображениям, относительно того, как сделать жизнь всех трудящихся наиболее легкой, доставляющей им возможность благосостояния» (ПСС, т. 36, стр. 381).

Успешное выполнение решений XXIV съезда КПСС, заданий девятой пятилетки опровергает все домыслы буржуазных идеологов. Реальные доходы на душу населения возросли в 1971—1973 гг. по сравнению с 1970 г. на 14,1 процента. Продолжается повышение минимальной заработной платы до 70 руб. в месяц с одновременным увеличением тарифных ставок и должностных окладов среднеоплачиваемых категорий работников, занятых в производственных отраслях. В целом в 1971—1973 гг. заработная плата повышена 31 млн. человек, или каждому третьему рабочему и служащему.

Одновременно растут общественные фонды потребления, за счет которых содержатся учреждения здравоохранения, просвещения, культуры.

Таким образом, успешное претворение в жизнь социальной программы девятой пятилетки наглядно демонстрирует преимущества, заложенные в социалистическом способе производства.

Александр СТУЛОВ,  
кандидат экономических наук.

(АПН).

Состоялось очередное заседание исполкома. Обсуждались два вопроса: 1) о работе в районе по переходу ко всеобщему среднему образованию и 2) о готовности жилого фонда района к зиме.

ПО ПЕРВОМУ вопросу с докладом выступила председатель постоянной комиссии райсовета по народному образованию В. И. Монашова.

Исполком отметил, что школы района, шефствующие предприятия, организации, общественность проделали большую работу по обеспечению условий для перехода ко всеобщему среднему образованию.

В каждом микрорайоне имеется средняя школа. Работавшая молодежь имеет возможность учиться в трех вечерних школах. Среднее образование обеспечивают политехникум, ГПТУ-55, вечерние отделения строительного техникума и политехникума.

В районе решена проблема с кадрами преподавателей. Работает 790 учителей и воспитателей, из них 520 человек — с высшим образованием. 54 руководителя школы работают свыше 10 лет.

Школы района накопили опыт постановки учебно-воспитательной работы в условиях перехода ко всеобщему среднему образованию и добились определенных успехов. Успеваемость возросла с 97,8 проц. в 1971 году до 98,6 проц. в 1974 году. Число второгодников уменьшилось с 340 до 200. Отсев уменьшился с 323 до 60 человек.

Однако тревогу вызывает состояние дел с повышением общеобразовательного уровня работающей молодежи. Народнохозяйственный план по набору в ШРМ не выполняется. Особенно плохо выполняется план по набору в ШРМ на Новосибирском заводе конденсаторов, в АТБ-7, Медицинском управлении СО АН СССР, СМУ-6 «Сибкадемстрой». На некоторых предприятиях нет должной организованности по завершению перехода ко всеобщему среднему образованию и особенно это относится к цехам и строительным бригадам.

# ОБЪЕДИНЕННОЕ ЗАСЕДАНИЕ КАФЕДР ОБЩЕСТВЕННЫХ НАУК НГУ

На днях в Новосибирском государственном университете состоялось объединенное заседание кафедр общественных наук. Свои выступления собравшиеся посвятили обсуждению задач, стоящих перед кафедрами по выполнению Постановления ЦК КПСС «О работе в Московском высшем техническом училище им. Н. Э. Баумана и Саратовском государственном университете им. Н. Г. Чернышевского по повышению идейно-теоретического уровня преподавания общественных наук». С докладом выступили профессор Б. М. Шерешевский, доценты Л. П. Долотенкова, В. П. Фофанов.

В развернувшихся по окончании докладов прениях приняли участие профессор Д. М. Зольников, Д. М. Казакевич, доцент А. П. Дубнов.

Выступающие отмечали большое политическое значение постановления ЦК партии, вносили конкретные предложения по повышению качества лекций, семинарских занятий, улучшению идейно-воспитательной работы среди студентов. Участники заседания уделяли также серьезное внимание вопросам исследования

# БУДНИ ДЕПУТАТСКИЕ

Исполком принял решение, которое обязывает районо, директоров школ, руководителей предприятий обеспечить переход ко всеобщему среднему образованию.

С ДОКЛАДОМ по второму вопросу выступил председатель постоянной комиссии райсовета по жилищно-коммунальному хозяйству М. Я. Кононенко.

Он отметил, что подготовка жилого фонда к зиме наиболее организованно идет в домоуправлениях СО АН СССР, ЖКО «Сибкадемстрой», Новосибирской ГЭС, домоуправления № 10 и Опытного завода СО АН СССР. Многие домоуправления приняли активное участие в месячнике готовности жилого фонда к зиме.

В период месячника во многих домоуправлениях был закончен ремонт тепловых узлов, систем отопления, инженерного оборудования, выполнены и другие работы, предусмотренные планом.

Однако домоуправления ремонтно-механического завода и Новосибирского завода конденсаторов приступили к ремонту систем отопления и запорной арматуры только в сентябре. Сроки ремонта инженерного оборудования, отопительной системы и фасадов зданий сорваны. В запущенном состоянии находится жилой фонд Новосибирского ремонтно-наладочного предприятия.

В обсуждении вопроса приняли участие члены исполкома, депутаты В. А. Околыдаев, С. И. Карышева, начальник райжилуправления Р. Б. Ракитина, заместители директоров заводов.

Исполком принял решение с указанием конкретных сроков и мер по устранению выявленных недостатков.

М. СЕННИКОВА,  
инструктор Советского райисполкома г. Новосибирска.





страны и оформлялось непосредственно на месте строительства. Национальный состав строителей свидетельствовал о всенародном характере энергетического строительства Сибири, единстве народов нашей страны в решении крупнейших технико-экономических задач современности. На строительстве Красноярской ГЭС работали представители 36 национальностей, Братской — 53, Вилюйской — 57.

В ходе строительства электростанций рабочий класс проявил высокую трудовую и политическую активность, которая наиболее ярко воплотилась в социалистическом соревновании. Им было в среднем охвачено до 90 процентов коллективов ведущих строек.

В ходе социалистического соревнования энергостроители продемонстрировали подлинный трудовой героизм, поставили ряд всесоюзных и мировых рекордов производительности труда. В августе 1960 г. на строительстве Братской

семилетки рационализаторы «Братскгэсстроя» внедрили в производство 5149 предложений и сэкономили государству 10,2 млн. руб.

Высокая трудовая и политическая активность энергостроителей, опирающаяся на современную высокопроизводительную технику, способствовала неуклонному росту производительности труда. За 7 лет (1961—1968 гг.) производительность труда в «Красноярскгэсстрое» выросла более чем в 2 раза.

Партия и правительство высоко оценили трудовую доблесть сибирских энергостроителей. За выдающийся вклад в сооружение Иркутской ГЭС 349 рабочих, инженерно-технических работников и служащих были награждены орденами и медалями. За строительство Братской и Красноярской ГЭС соответственно награждено 2461 и 1792 строителя. Десятки человек удостоены звания Героя Социалистического Труда.

Вая его великую преобразующую и жизненную силу, В. И. Ленин пророчески говорил: «Перед союзом представителей науки, пролетариата и техники не устоит никакая темная сила».

Ленинская идея союза представителей науки, техники и пролетариата получила свое замечательное воплощение в результате побед социализма, когда сложилась новая историческая общность людей — советский народ. Такой союз явился мощной животворной силой в решении грандиозных задач развития экономики и культуры Советского государства, перестройки всего народного хозяйства на основе новейших достижений науки и техники.

В то же время в условиях развитого социалистического общества возникли новые социально-политические предпосылки для невиданного расширения и углубления этого сотрудничества.

По своему культурно-техническому уровню, содержанию и ха-

рокое распространение получили такие формы производственного сотрудничества рабочих и ИТР, как творческие бригады по рационализации и изобретательству, общественные конструкторские и технологические бюро, советы новаторов, комиссии и советы содействия техническому прогрессу, бригады и советы по научной организации труда, группы и бюро экономического анализа и нормирования труда и другие. Только за последние четыре года число этих творческих объединений в стране увеличилось в 1,5 раза; к началу 1973 г. совместной творческой работой в них занималось более 2,2 млн. рабочих, инженеров, техников, ученых. Вклад их в ускорение научно-технического прогресса трудно переоценить.

Важнейшей сферой производственного сотрудничества рабочих и инженерно-технической интеллигенции В. И. Ленин считал «переорганизацию народного труда по последнему слову науки и техни-



ское сотрудничество рабочих, ИТР и ученых в вопросах внедрения научной организации труда дает, примерно, пятую часть ежегодного прироста производительности труда.

Растущее сотрудничество рабочих и инженерно-технических работников в борьбе за интенсификацию современного производства наиболее ярко проявилось в развитии массового технического творчества, которое вносит все более ощутимый вклад в ускорение технического прогресса. Только за три года текущей пятилетки страна получила от рационализаторов и изобретателей около 100 млрд. руб.

Хорошо себя зарекомендовали за последние годы такие формы сотрудничества рабочих и ИТР в техническом творчестве, как комплексные творческие бригады. Синтез творческой мысли и теоретических знаний специалистов с практическим опытом и профессиональным мастерством рабочих-новаторов позволяет этим коллективам успешно решать наиболее сложные технические задачи.

Многообразная помощь инженерно-технической интеллигенции рабочему классу в его интеллектуальном развитии — одна из характерных особенностей социалистических общественных отношений. Расширяясь из год в год, она стала важнейшим фактором ускорения процесса выравнивания общеобразовательного и культурно-технического уровня тружеников развитого социалистического общества. А это, в свою очередь, открывает новые горизонты совместной плодотворной борьбы за создание материально-технической базы коммунизма на основе использования всех новейших достижений науки и техники.

# ум в Шушенском: АЯ РОЛЬ РАБОЧЕГО В УСЛОВИЯХ ОГО СОЦИАЛИЗМА



Шушенское. К Ленину.

Сотни строителей получили правительственные награды за сооружение тепловых электростанций. Тысячи строителей имеют грамоты министерств, местных партийных и советских органов. А сколько замечательных имен высечено золотом на мраморе досок трудовой славы, установленных у входа на крупные электростанции. Все это — свидетельство массового трудового героизма, великого подвига советского рабочего класса по освоению энергетических ресурсов Сибири.

С 1950 по 1970 гг. выработка электроэнергии на территории Сибири увеличилась в 14,5 раза (по стране в целом — в 8,1 раза, следовательно, Сибирь значительно опережает общесоюзные темпы развития энергетики).

Выдающийся подвиг советского рабочего класса по развитию сибирской энергетики получил высокую оценку не только в нашей стране, но и за рубежом, свидетельством чего является устойчивый интерес к ней мировой общественности. Уникальные электростанции постоянно посещают выдающиеся партийные, государственные и общественные деятели многих стран, простые люди всего мира. По оценке канадского писателя Д. Картера, энергетическое строительство Сибири «символизирует собой монолитную силу, гений и устремления народа, раскрепощенного новым обществом».

рактору труда рабочий класс все более приближается к технической интеллигенции. «Труд рабочего, управляющего сложными машинами и производственными процессами, все более сближается с трудом инженера и техника», — отмечалось в Тезисах ЦК КПСС к 50-летию Великой Октябрьской социалистической революции.

Ярким проявлением процесса сближения рабочего класса и технической интеллигенции является образование и быстрый рост на границе ИТР и рабочих социальной группы работников нового типа, получившей в нашей литературе название рабочих-интеллектуалов. Имея высокое специальное образование, они органически сочетают в своей деятельности умственный и физический труд, располагают большим запасом знаний и производственных навыков, отличаются высокой трудовой и политической активностью и представляют прообраз труженников коммунистического общества.

Качественный рост рабочего класса и технической интеллигенции привел к установлению между ними в условиях социализма отношений искреннего доверия, подлинного товарищеского сотрудничества и взаимопомощи, способствуя взаимному повышению их трудовой энергии, творческой инициативы и общественно-политической активности.

Крепнущее сотрудничество в условиях развитого социалистического общества носит самый разнообразный характер, но наиболее ярко проявляется в совместной борьбе за повышение экономической эффективности производства, за ускорение технического прогресса.

При поддержке партийных организаций за последние годы ши-

ки». За последние годы Центральный Комитет партии все более настойчиво ставит эту задачу перед партийными организациями предприятий страны, ибо «без хорошего управления и совершенной организации не дадут должного эффекта ни капиталовложения, ни новая техника, ни самоотверженный труд рабочих и колхозников».

В борьбе за совершенствование организации труда рабочие и ИТР сотрудничают в творческих бригадах и лабораториях НТО, принимают участие в смотрах и конкурсах, семинарах и конференциях.

В целом же по стране творче-

Шушенский симпозиум — значительное событие в научной жизни Сибири. Здесь на обсуждение ученых была поставлена одна из актуальнейших проблем современности. Симпозиум явился по существу одним из первых научно-организационных мероприятий, направленных на освещение ведущей роли советского рабочего класса в условиях развитого социалистического общества. Он способствовал сплачиванию сил исследователей этой проблемы.

В рекомендациях, принятых симпозиумом, разработана система мероприятий, призванных обеспечить высокий научно-теоретический уровень издаваемого издания «Истории рабочего класса Сибири».

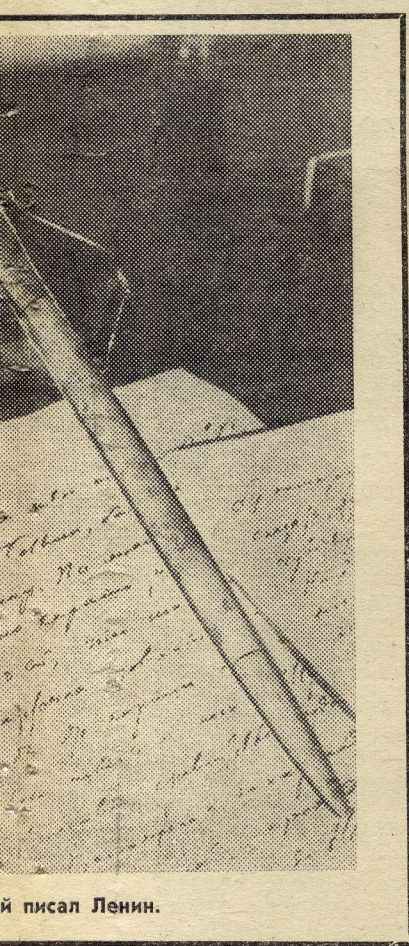
Участники форума выступили с предложением в Президиум АН СССР о создании научного Совета по проблемам истории рабочего класса, который бы координировал работу ученых страны в этой области. Выказали также пожелание более глубоко изучить комплексные проблемы «Ленин и Сибирь».

В дни работы симпозиума ученые выступили с докладами в производственных коллективах. Их лекции прослушали около 1200 человек. Участники симпозиума посетили ленинский мемориальный комплекс и возложили цветы к памятнику Ленину, совершили экскурсию по ленинским памятным местам в окрестности Шушенского, в село Ермаковское, а также посетили Минусинск и Черногорск, побывали на строительстве Саянской ГЭС.

По отзывам ученых, преподавателей высших учебных заведений Сибири, симпозиум был хорошо подготовлен и достиг поставленной цели.

с. ШУШЕНСКОЕ.  
Сентябрь 1974 г.

Материалы подготовлены И. АЛЫБЬЕВОЙ,  
нашим спец. корреспондентом.  
Фото П. Фориса.



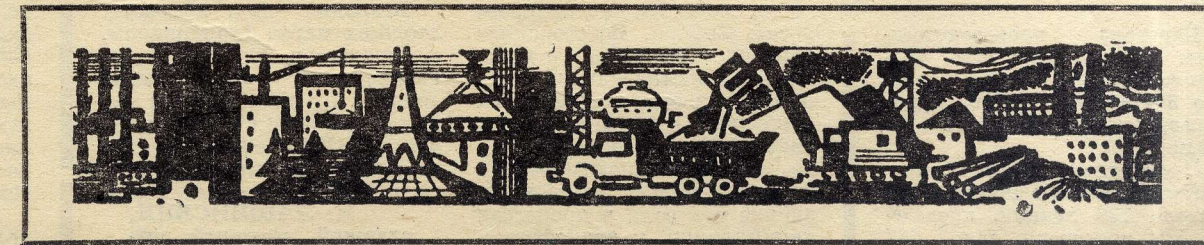
й писал Ленин.

ГЭС экипаж портално-стрелового крана во главе с А. Мещериным установил мировой рекорд укладки бетона. Вскоре это выдающееся достижение было перекрыто Ю. Лангодой. Бригада старшего машиниста В. Меркулова побилла мировой рекорд сроков сборки экскаваторов на строительной площадке.

Творческая активность строителей нашла убедительное воплощение в рационализаторстве и изобретательстве. За годы строительства Новосибирской ГЭС было внесено 590 рационализаторских предложений, из них внедрено около 400 с экономическим эффектом 2,5 млн. руб. В период сооружения Иркутской ГЭС внедрено 1924 предложения, которые дали 2,9 млн. руб. экономии. В те-

## «ПЕРЕД СОЮЗОМ ПРЕДСТАВИТЕЛЕЙ НАУКИ, ПРОЛЕТАРИАТА И ТЕХНИКИ...»

И. Ф. СУВОРОВ, кандидат исторических наук, доцент. Призывая к всемерному укреплению сотрудничества рабочего класса, ученых и специалистов, подчерки-





# ДОСТИЖЕНИЯ БОТАНИЧЕСКОЙ НАУКИ — СЕЛЬСКОМУ ХОЗЯЙСТВУ

**РЕЗУЛЬТАТЫ** биологических исследований, выполняемых в Центральном сибирском ботаническом саду СО АН СССР (ЦСБС СО АН СССР) наряду с их общеприкладным и теоретическим значением, имеют широкий практический выход в различные отрасли народного хозяйства — пищевую промышленность и медицину, зеленое строительство, сельское и лесное хозяйство.

К исследованиям, имеющим значение для сельского хозяйства, относятся:

геоботаническое изучение территории Сибири, способствующее решению ряда важных народнохозяйственных задач, в том числе и укреплению кормовой базы животноводства;

изучение растительных ресурсов Сибири с целью рационального использования, обогащение ассортимента сельскохозяйственных культур новыми полезными растениями природной флоры, в том числе и для селекционных целей;

физиологические исследования в области устойчи-

вости растений к неблагоприятным факторам среды, приемы повышения продуктивности сельскохозяйственных культур;

интродукция и акклиматизация культурных растений (овощных, плодовых, ягодных, декоративных и др.).

Геоботанические исследования, сопровождающиеся картированием растительности Сибири в разных масштабах дают практикам сельского хозяйства подробную картину типологического разнообразия естественных сенокосов и пастбищ, их био-

логическую и хозяйственную продуктивность и завершаются разработкой рекомендаций по рациональному использованию и улучшению естественных кормовых угодий. Учитываются результаты многолетних стационарных исследований по повышению продуктивности наиболее распространенных типов растительности — лесных сенокосов и пастбищ, луговых и солонцеватых степей, солонцово-солончаковых и болотно-солончаковых лугов, травяных болот и др.

При этом уточняются оптимальные сроки сенокоса и сжатия, допустимая нагрузка выпаса. Печатные геоботанические работы: «Растительный покров Алтая», «Луга Барабы», «Природные сенокосы и пастбища Хакасии», «Растительность Приобья и ее хозяйственное использование» содержат много полезных рекомендаций для сельскохозяйственного производства. Ценным пособием для агрономов является также составленный ЦСБС «Определитель растений Новосибирской области». В итоге многолетнего разнообразного изучения растительных ресурсов Сибири на территории ЦСБС создана уникальная коллекция живых растений, включающая более 7000 видов, экотипов, форм и сортов. В коллекции широко представлены лекарственные, техниче-

ские, кормовые, пищевые и другие полезные растения. Наряду с познавательным значением, коллекция является хранилищем генофонда, представляет ценный исходный материал для целей селекции.

Для специалистов сельского хозяйства представляет интерес коллекция кормовых и пищевых растений. В укреплении кормовой базы животноводства важное значение имеет расширение ассортимента кормовых растений за счет высокопродуктивных представителей сибирской флоры. В настоящее время отобрано и изучено из дикорастущей флоры и экспериментально проверено более 50 перспективных видов кормовых растений (луговопастбищных и силосных), отличающихся высокой продуктивностью и устойчивостью к неблагоприятным факторам. В их числе различные экотипы и формы люцерны желтой, люцерны тьяншанской, ломкоколосник ситниковый, горец Вейриха, силфия пронзеннолистная и др., которые находятся в стадии полупроизводственной проверки и селекционной доработки в опытных станциях.

Семена некоторых перспективных растений (например, щавеля тьяншанского и марьего корня) переданы совхозам — Искитимскому, Тальменскому и др., где за-

ГАЗЕТА

В

газете

ВЫПУСК 16-й



Центральный  
Сибирский  
ботанический  
сад  
СО АН СССР

БОТАНИК

ОРГАН ПАРТИЙНОЙ, ПРОФСОЮЗНОЙ, КОМСОМОЛЬСКОЙ ОРГАНИЗАЦИЙ

ЦСБС СО АН СССР

## ИТОГИ ВЫПОЛНЕНИЯ СОЦОБЯЗАТЕЛЬСТВ

Соцобязательство по исследованию естественных кормовых угодий семи хозяйств Новосибирской области и Красноярского края было включено на 1973 год в перечень соцобязательств районного значения.

Выявлено состояние естественных кормовых угодий, проведена их типология.

Составлены карты растительности масштаба 1:25000. Определены пути повышения продуктивности лугов и пастбищ.

План строительства ботсада и лесопарков, Академгородка выполнен на 110%.

Сверх плана разработан проект дендропарка у главного корпуса ЦСБС на площади 12 га.

Построено дорожно-тропичной сети на 105% и газонов на 140%.

Передано в мединститут 50 видов образцов лекарственных растений.

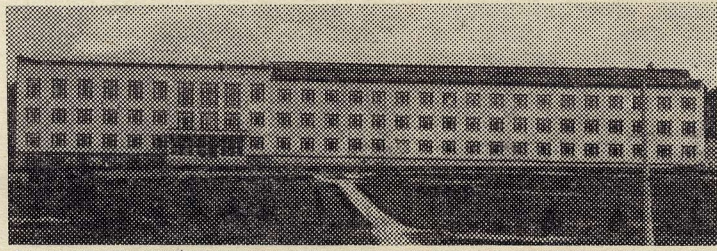
Проведено географическое испытание четырех видов эфирно-масличных растений.

Получены антоцианы и отправлены на испытание на Ленинградский витаминный завод.

Изучен фенольный состав четырех видов рода «гречи».

Передано производственным организациям для размножения 142 образца (вместо 30) многолетних и интерьерных декоративных растений.

Проводилась широкая пропаганда научных знаний (прочтено 136 лекций, проведено 104 экскурсии, дано 667 консультаций, передано 4066 образцов семян).



## ЧЕРНЕВАЯ ТАЙГА ЖДЕТ ИССЛЕДОВАТЕЛЕЙ

Лабораторией геоботаники ЦСБС совместно с Институтом почвоведения и агрохимии СО АН СССР в 1973 г. был организован комплексный стационар на северо-восточном склоне Салаирского края. Расположенный в 200 км от Новосибирска, он доступен для исследований в любое время года. Исследования рассчитаны на продолжительный срок и все работы строятся по обширной программе. Она предусматривает всестороннее изучение природы черневых лесов.

Черневая тайга — специфичная для Западной Сибири формация растительного покрова. Ареал ее ограничен отдельными массивами в пределах низкотерригорий Алтае-Саянской горной системы. Структура таких лесов обладает рядом специфических черт. Таежный облик осиново-пихтовых лесов сочетается с развитым подлеском, с густым высокотравьем, с наличием в нем реликтовых видов, совершенно не свойственных таежным лесам Сибири. Всестороннее изучение факторов и механизмов, организующих сообщество и определяющих их основные природные и хозяйственные качества, а также изучение биохимических функций ценоза, то есть познание его роли в процессах аккумуляции и трансформации вещества и энергии в биогеоценологических системах

суши, позволит оценить этот своеобразный тип среды.

В настоящее время черневые леса интенсивно вырубались. Отсюда одной из основных задач исследования встают вопросы восстановления антропогенно нарушенных таежных ландшафтов Салаира и пути их рационального использования. Для решения этих задач необходимо в первую очередь изучение структурных и функциональных особенностей коренных и производных фитоценозов.

Первые детальные исследования черневых лесов в окрестностях Которово позволили обнаружить новые виды водорослей, грибов, новые местонахождения травянистых реликтов и выяснить их фитоценологические связи. В настоящее время на стационаре, кроме геоботаников и почвоведов, приступили к исследованиям почвенные микробиологи, альгологи и микологи (ЦСБС), морфолог и анатом (Новосибирский государственный пединститут).

Широкий круг вопросов, стоящих перед стационаром, предполагает участие в исследованиях специалистов многих профилей, и мы будем рады, если среди сотрудников ЦСБС еще найдутся желающие заняться изучением природы черневых лесов.

**Н. ЛАЦИНСКИЙ,**  
старший научный сотрудник, кандидат биологических наук.

## В ПОМОЩЬ ТРУЖЕНИКАМ СЕЛА

тура, строение, культур-техническое состояние, определяется урожайность, запас кормов и рекомендуются мероприятия по их рациональному использованию и улучшению. Этими материалами пользуются как специалисты хозяйств, так и планирующие организации района, края.

В настоящее время значение этих работ еще более увеличивается в связи со строительством промышленного комплекса Саяно-Шушенской ГЭС. Встает проблема обеспечения быстрорастущего населения продуктами сельского хозяйства, а отсюда — организации и рационального размещения животноводческих хозяйств молочно-мясного направления.

Как результаты выполненных работ в Крайсельхозуправление, в районные управления сельского хозяйства и непосредственно в хозяйства передаются карты растительности с подробной легендой выделенных контуров, картограммы кормовых угодий с указанием основных мероприятий по улучшению продуктивности и прилагаются отчеты с подробным описанием основных типов естественных кормовых угодий.

В 1973 году такие материалы получили пять совхозов Новоселовского района Красноярского края. В свою очередь лаборатория геоботаники выполнила хозяйственные работы на сумму 28600 рублей, что составляет 493% к плану по лаборатории.

**Э. ЕРШОВА,**  
кандидат биологических наук.

Коллектив лаборатории геоботаники изучает растительный покров обширных регионов Сибири. Особое внимание уделяется вопросам классификации, картирования, районирования, а также рациональному использованию, преобразованию и охране растительности. В последние два десятилетия работы проводятся в южной части Красноярского края. Уже опубликовано три сборника работ, характеризующих растительность правобережной части Енисея. В 1973 году сдана в печать монография «Природные сенокосы и пастбища Хакасской автономной области», готовится к печати новая монография «Растительный покров Хакасии». Составлена карта растительности для Саянского территориально-производственного комплекса.

Одним из основных направлений деятельности лаборатории геоботаники является геоботаническое обследование естественных кормовых угодий колхозов и совхозов. Ежегодно в лаборатории формируются и выезжают в поле маршрутные отряды, которые наряду с научными исследованиями, ведут работы по хозяйственной тематике. В последние годы изучение растительного покрова проводится в Чулымско-Енисейской впадине. В период 1973 года было проведено геоботаническое обследование естественной кормовой базы в семи хозяйствах Новоселовского и Балахтинского районов.

По природным условиям территории этих хозяйств расположены в лесостепном и подтаежном поясах Восточного Саяна, где большие площади заняты лесной и луговой растительностью. Поскольку колхозы и совхозы Сибири основной корм для скота получают с естественных кормовых угодий, большое значение имеет изучение естественной растительности, как кормовой базы животноводства.

В процессе этих работ выполняется типологическое разнообразие природных сенокосов и пастбищ, их струк-



ложены экспериментальные посевы. Институту кормов СО ВАСХНИЛ передано 49 видов и форм кормовых растений (люцерны, мятлика, овсяницы, житняка).

Коллекция пищевых растений представлена малораспространенными в культуре овощными и дикорастущими видами. Только луков собрано 53 вида. В качестве примера ценности таких растений, перспективных для ввода в культуру, можно назвать лук алтайский, двухлетняя плантация которого даст урожай 300—400 ц/га зеленого пера в открытом грунте.

ЛАБОРАТОРИЕЙ физиологии растений ЦСБС разработан серия приемов, повышающих урожайность сельскохозяйственных культур. В их числе метод сеникации пшеницы, метод сеникации картофеля, прием совместного применения внекорневой подкормки и химической прополки, прием совместного применения стимуляторов роста и минеральных удобрений.

Из указанных приемов наиболее широкое распространение в хозяйствах Западной Сибири и других регионах страны получил метод сеникации посевов пшеницы. При правильном его применении сокращается период созревания хлебостоя на 5—7 дней, повышается урожайность на 2—2,5 ц/га, улучшается качество зерна. За последние четыре года сеникацией охвачено более 230 тыс. га посевов. Чистая прибыль от применений сеникации составляет 13 руб. с 1 га, т.е. к настоящему времени общая прибыль от применения этого приема достигла 3 млн. рублей. Заслуживает особого внимания разработанный в последние годы совместно с Институтом почвоведения и агрохимии СО АН прием ускорения созревания, увеличения урожая клубней картофеля и улучшения их качества при помощи химических

средств (сеникация картофеля). При опрыскивании картофеля в фазу цветения 20% водным настоем суперфосфата (двойного) усиливается отток ассимилятов из листьев в клубни, листья желтеют, обезвоживаются и засыхают. Клубни обогащаются углеводами, азотистыми веществами, у них утолщается кожура, урожай увеличивается на 20% и более. Вследствие ускоренного старения ботвы значительно облегчается механизированная уборка, увеличивается производительность уборочных агрегатов. Чистый доход от применения сеникации картофеля может составлять 80—100 руб./га и более в зависимости от уровня агротехники и погодных условий года.

ПРАКТИЧЕСКОЕ значение для сельского хозяйства имеют исследования по биологическому обоснованию режимов орошения основных сельскохозяйственных культур. В настоящее время изучены биологические особенности роста, развития, формирования урожая, при различных режимах орошения яровой пшеницы, кукурузы, гороха, сахарной свеклы, капусты, огурцов, томатов. Изучение водопотребления сельскохозяйственных культур позволило установить режимы орошения для различных лет по засухливости. Результаты этих исследований широко используются проектными организациями системы «Гипроводхоз» в пределах Сибири и Дальнего Востока.

В процессе работы над проблемой интродукции и акклиматизации культурных пищевых, а также и декоративных растений в Ботаническом саду созданы ценные живые коллекции этих растений, насчитывающие десятки и сотни видов, экотипов, форм, сортов. Так, коллекция пищевых, ягодных растений, представляющая территорию от Урала до Дальнего

Востока, включает более 40 видов.

В РЕЗУЛЬТАТЕ многолетнего изучения межвидовых гибридов яблони отобрано несколько перспективных форм. Два новых сорта яблони — Сибирское Зимнее и Пальметта передаются в Госкомиссию на государственное сортоиспытание.

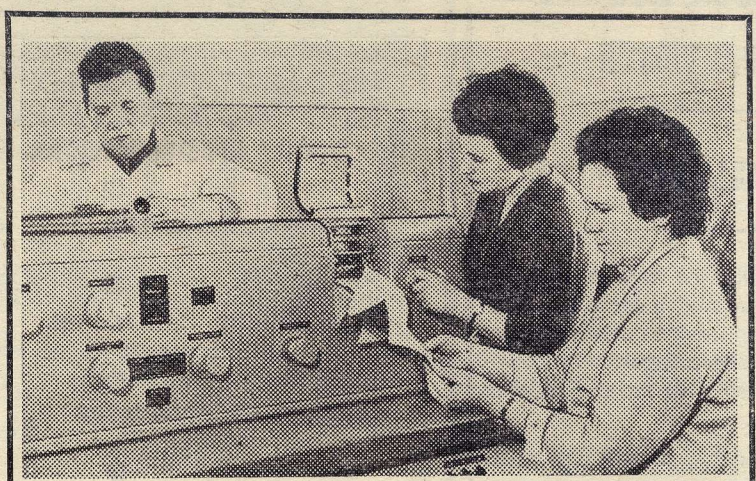
В процессе интродукции и акклиматизации декоративных растений значительно обогащен ассортимент для целей озеленения. За последние годы предложено около 200 видов древесных растений для озеленения, лесопаркового строительства и защитного лесоразведения и около 2000 видов и сортов цветочных растений.

Решая ряд социально-экономических проблем сельской жизни, следует все больше уделять внимания вопросам озеленения сибирских сел. Ботанический сад систематически оказывает многим районам и хозяйствам Новосибирской, Кемеровской, Омской областей и Алтайского края помощь в озеленении не только рекомендациями, а и отпуском большого количества посадочного и посевного материала. В ближайшие годы эту помощь предполагается расширить.

БЛАГОДАРЯ содействию руководства Президиума СО АН СССР в последнее время Ботанический сад укрепил свою экспериментальную базу — построены и проходят стадию насадки 10 камер искусственного климата.

НОВАЯ экспериментальная база позволит решать ряд важных вопросов по холодостойкости и жароустойчивости растений, имеющих значение и для сельского хозяйства.

И. ТАРАН,  
н. о. директора ЦСБС  
СО АН СССР, кандидат  
сельскохозяйственных наук.



На снимке: сотрудники группы химии лекарственных растений.

## УЧАСТВУЕМ В МЕЖДУНАРОДНОЙ БИОЛОГИЧЕСКОЙ ПРОГРАММЕ

Сотрудники нашего института принимают участие в проведении научных исследований по Международной биологической программе (МБП). Они занимаются проблемой: «Биологическая продуктивность и факторы, ее обуславливающие». Эта проблема имеет огромное значение. Она вызвана необходимостью упорядочения использования природных ресурсов и обеспечения их расширенного воспроизводства.

В связи с этими работами в Барабинской низменности, в колочной лесостепи создан стационар «Карачи». Здесь в тесном контакте с сотрудниками лаборатории геоботаники и низших растений ЦСБС СО АН СССР работают специалисты разных профилей. Это сотрудники Института почвоведения и агрохимии СО АН СССР, Почвенного института им. В. В. Докучаева (Москва), Новосибирского педагогического института, Убинской опытно-мелиоративной станции. В сборе полевых материалов принимают участие студенты сибирских вузов.

На стационаре ведутся исследования наземных природных (травяное болото, солончаковые луга, солонцеватые и луговые степи, а также березовые колки) и культурных (посевы пшеницы, многолетних трав) биогеоценозов. Программой предусматривается комплексное изучение в динамике (многолетняя, годовая, сезонная) всей совокупности процессов, протекающих в каждом биогеоценозе и в целом ландшафте. Сотрудники ботанического сада в этой сложной схеме разносторонних исследований занимаются изучением растительности, как одного из главных компонентов биогеоценозов.

В настоящее время собран обширный материал, позволяющий характеризовать фитоценозы с точки зрения их флорогенетического, экологического, биологического и ценоотического составов, запасов биомассы (надземной и подземной) в динамике, определить годичный прирост продукции. Изучение химического элемен-

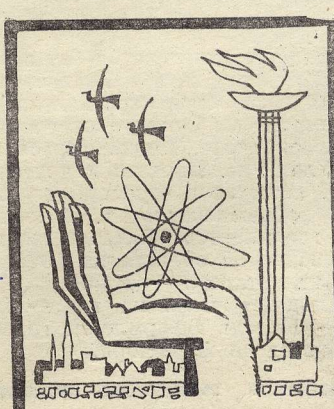
тарного состава растений (совместно с лабораторией биогеоценологии ИПиА), при наличии показателей биомассы, позволяет определить, какое количество и каких веществ потребляет каждый фитоценоз, какая часть из них фиксируется многолетними органами, сколько возвращается в почву вместе с опадом в процессе его разложения.

Наблюдения функционирования биогеоценозов, находящихся на разных этапах эволюции (от обсыхания болота до формирования луговых степей — климаксового сообщества), позволяют определить роль растительности в условиях болотного, лугового и степного режимов, прогнозировать изменение растительности в будущем — при дальнейшем остепенении местности, наметить рациональные пути использования природных наземных биогеоценозов, как кормовых угодий, и рекомендовать пути повышения их продуктивности.

В этом году подводятся итоги проведенных на стационаре исследований, основные результаты их будут помещены в сводный том по Советскому Союзу, который войдет в Международную сводку. Готовятся к публикации 1-й и 2-й выпуски сборника «Биогеоценозы, их компоненты и биогеоценоотические процессы».

Т. ВАГИНА,

старший научный сотрудник, кандидат биологических наук.



## ПИОНЕРЫ РАСТИТЕЛЬНОСТИ

Лишайники — пионеры растительности — биологически своеобразная группа растительных организмов, которые по своей анатомо-морфологической структуре резко отличаются от других растений. Они приспособлены к существованию в крайне неблагоприятных условиях среды. Это дает им возможность поселяться в таких местах, где другие растения не способны существовать. Благодаря этому лишайники являются одними из пионеров растительности — они забираются далее всех растений на север, выше всех в горы. И только по следам лишайников, «по проторенному ими пути появляются более сложные формы жизни».

Лишайники очень перспективны для нужд народного хозяйства, потому что содержат целый арсенал самых разнообразных, полезных для практического использования веществ. Они могут служить сырьем для парфюмерной промышленности, медицины, при изготовлении желирующих веществ, диоксида серы, для производства антибиотиков и других целей. Кроме того, многие виды лишайников поедаются дикими оленями — сибирскими изюбрами, маралами, а на севере, где население занимается оленеводством, служат основным кормом для оленей. Определение хозяйственной ценности лишайниковых угодий не может быть достигнуто без количественного учета и определения их видового состава. Поэтому сотрудники лаборатории низших растений ЦСБС уже ряд лет ведут

работы по изучению видового состава лишайников (пока Горной Шории и Кузнецкого Алатау. Лишайники Сибири до наших исследований почти не изучались). Со временем такими исследованиями будет охвачена вся Алтайско-Саянская горная система. Заодно с видовым составом будет проводиться количественный учет лишайников, перспективных для использования в лечебных целях, в антибиотичной промышленности.

В настоящее время для Горной Шории определен 321 вид лишайников, для Кузнецкого Алатау — свыше 200.

Учитывая важность определения фитомассы лишайников, летом 1972 года было проведено определение их запасов в гольцовом поясе Кузнецкого Алатау. Большую фитомассу в исследуемых фитоценозах показали виды родов кладония и цетрария. Кладония стройная (9,54 центнера с гектара), кладония альпийская (4,84 ц/га), кладония лесная (9,00 ц/га), кладония оленья (4,54 ц/га) — объединены под общим названием ягель или олений мох. Цетрария исландская (3,90 ц/га), цетрария клубочковая (3,88 ц/га) перспективны для использования в антибиотической промышленности и медицине. Достаточно высокую фитомассу в дриадово-лишайниковой тундре имеет также алектория желто-белая, содержащая высокий процент оптически активной формы усниновой кислоты, используемой как лечебный препарат. Таким образом, лишай-

ники в горных фитоценозах дают высокие показатели фитомассы, в 6—7 раз превышающие показатели фитомассы других компонентов этих фитоценозов.

Лишайники являются показателями чистоты воздуха. Чем больше индустриализован город, тем больше загрязнен его воздух, тем меньше встречается в его границах видов лишайников, тем ниже среднее покрытие видов, ниже их жизнестойкость. В заводских районах можно с полной уверенностью говорить о «лишайниковых пустынях», то есть о полном отсутствии лишайников. Губительное действие на лишайники оказывает серный диоксид. Лихенологи устанавливают очевидные соотношения между степенью загрязненности воздуха и характером лишайниковой флоры, на основе которой в городах для характеристики загрязненности воздуха можно выделить ряд зон.

В заключение можно сказать, что лишайники очень интересные и перспективные растения. С сожалением следует только отметить, что этим «загадочным» существам, подобно сфинксу, представляющим полное слияние совершенно разнородных и самостоятельных организмов (гриба и водоросли), до сих пор уделяется очень мало внимания, и вопросы филологии, эволюции и видообразования лишайников все еще остаются загадкой для исследователей.

Н. СИДЕЛЬНИКОВА,  
кандидат биологических наук.



## Соревнуются

### ШКОЛЬНИКИ

Закончился первый этап розыгрыша Кубка горкома комсомола по легкой атлетике для школ Новосибирска. Он проводился во всех девяти районах города.

Школьники Советского района оспаривали право за выход во второй этап на стадионе «Юность». В соревнованиях участвовали команды легкоатлетов десяти школ. Фактически разыгрывалось неофициальное первенство района. РК ВЛКСМ и райком физкультуры учредили специальные призы — два переходящих кубка.

Первыми обладателями новых призов стали девушки школы № 166 и юноши школы № 165 (физматшкола). Команды девушек из школ №№ 166, 121, 179, 125, 162 и юношей из школ №№ 165, 112, 162, 121, 179, занявшие первые пять мест, продолжают борьбу за Кубок ГК ВЛКСМ. Во втором этапе (четвертьфинале) легкоатлеты нашего района померятся силами со спортсменами Октябрьского района.

Соревнования состоятся в ноябре этого года.

(Обществ. корр.).

## ИЗ РАБОТ, ПРИНЯТЫХ НА ОБЛАСТНУЮ ФОТОВЫСТАВКУ «СИБИРЬ — МОЙ КРАЙ РОДНОЙ».

АКАДЕМИК Д. К. БЕЛЯЕВ.

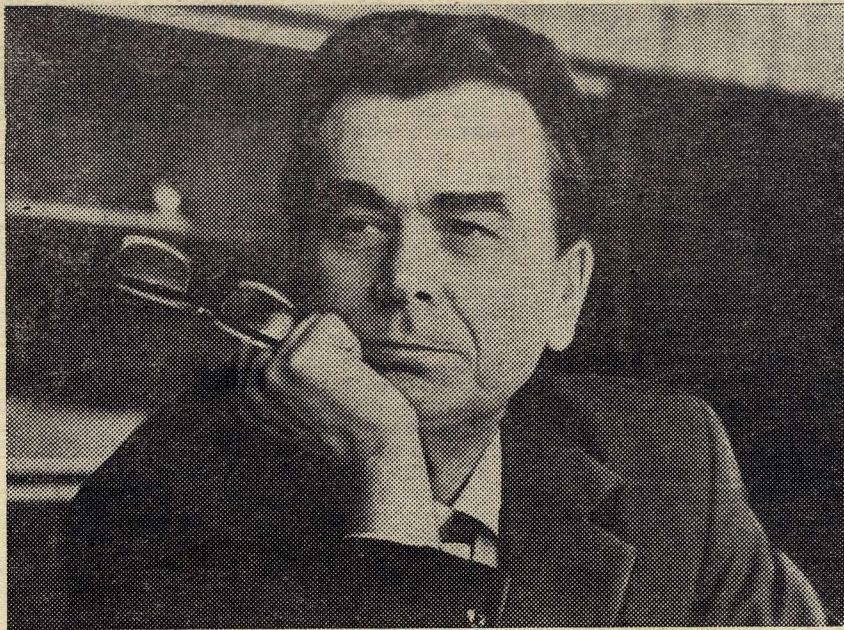
Фото Г. Кустова.

ПРАЗДНИЧНОЕ НАСТРОЕНИЕ.

Фото Б. Ракитина.

НА БЕРЕГУ ОБСКОГО МОРЯ.

Фото Г. Чернова.



## Кино в ДК «Академия»

2 октября — Новоселье — в 12, 14, 16, 18, 20, 22.

3—4 октября — Человек проходит сквозь стену — в 12, 14, 16, 18, 20, 22.

5—6 октября — Москва, любовь моя — в 12, 14, 16, 18, 20, 22.

8 октября — У меня было 32 имени — в 12, 14, 16, 18, 20, 22.

9—10 октября — И дождь смывает все следы — в 12, 14, 16, 18, 20, 22.

В этом году Иркутская пушно-меховая база приняла от охотников Сибири и Дальнего Востока 92,5 тысячи великолепных шкурок «короля мехов» — соболя.

— Добытки «мягкого золота», — рассказывает директор базы Владимир Шишкин, — охотятся на территории, занимающей более чем восемь миллионов квадратных километров. К концу каждого охотничьего сезона на базу регулярно поступают многие тысячи ценных шкурок. Среди них — шелковистый баргузинский соболь, который не имеет конкуренции на мировом рынке, голубая якутская белка, завоевавшая на Лейпцигской ярмарке в 1965 году большую золотую медаль, огненный колонок, пушистая россомаха, элегантный горностаи.

Директор приглашает совершить экскурсию по своему хозяйству.

...Новое светлое здание Иркутской пушно-меховой базы

## СИБИРСКИЕ МЕХА

построено в ноябре 1967 года. На площади 5,5 тысячи квадратных метров размещены три основных цеха: массовых и цветных видов, длинноволосой пушнины. Специальные установки регулируют тепловой режим и влажность воздуха.

Наш гид — заместитель директора базы кандидат биологических наук Александр Комаров. Бывший профессиональный охотник, он не раз встречался на таежной тропе с хозяином тайги — медведем и хорошо знает цену нелегкой охотничьей удаче.

— Вот старожил Баргузинского края, — Комаров берет соболиную шкурку. — Высший сорт!

В большом чистом цехе цветных видов пушнины — длинные столы, над которыми низко висят лампы дневного света. Идет сортировка меха.

Внимательно всматривается в него сотрудница базы Лидия Олейник. За двадцать лет работы она держала в руках миллионы ценных шкурок и любой из них может дать точную характеристику и оценку.

Вот норка, которая по праву носит титул «Королева моды». Ежегодно сюда поступает 300 тысяч шкурок этого зверька самой различной расцветки. Разводят его зверосовхозы.

— В последние годы так называемая клеточная пушнина, к которой относится и норка, значительно укрепляет свои позиции, — продолжает Александр Комаров. — Если пять лет назад ее насчитывалось 20 процентов, то сейчас уже 40 процентов. Наши совхозы поставляют полмиллиона шкурок серебристо-черной лисы,

многие тысячи шкурок голубого песка. Товарооборот базы составляет сейчас несколько десятков миллионов рублей.

...В цехе массовых видов пушнины пятнистые шубки рысей и россомах лежат рядом с волчьими и медвежьими. Но больше всего шкурок ондатры. Этот зверек появился в Сибири в 1932 году. 278 новоселов из Финляндии были выпущены тогда в озера Тункинской долины — одним из самых живописных мест Бурятии. А сегодня они чувствуют себя в Сибири как дома.

Коллекции международных аукционов скоро пополнятся новыми партиями традиционных сибирских мехов.

Л. МОНЧИНСКИЙ.

Редактор В. Б. МАТВЕЕВ

## ИДЕТ ПОДПИСКА НА НАУЧНЫЕ ГАЗЕТЫ НА 1975 ГОД

### ЗА НАУКУ В СИБИРИ

Газета Сибирского отделения Академии наук СССР издается с 4 июля 1961 года. Газета выходит один раз в неделю на 8-и полосах.

Подписка принимается без ограничений. На еженедельник можно подписаться у общественных распространителей печати во всех учреждениях Сибирского отделения АН СССР (в Новосибирске, Томске, Красноярске, Иркутске, Улан-Удэ, Якутске и других городах Сибири), а также в отделениях связи и агентствах «Союзпечати» г. Новосибирска и тех мест, где имеется «Каталог газет и журналов Новосибирской области на 1975 год». Индекс газеты в каталоге — 50906.

Подписная цена на год — 2 руб., на месяц — 17 коп. Оформление годовой подписки проводится до 25 ноября.

### ДАЛЬНЕВОСТОЧНЫЙ УЧЕНЫЙ

Газета Дальневосточного научного центра Академии наук СССР издается с 4 января 1974 года. Газета выходит один раз в неделю на 4-х полосах.

Подписка принимается без ограничений. Оформить ее вам помогут общественные распространители печати во всех учреждениях ДВНЦ АН СССР (во Владивостоке, в Хабаровске, Благовещенске, Магадане, Петропавловске-Камчатском, Южно-Сахалинске и других городах Дальнего Востока), а также в отделениях связи и агентствах «Союзпечати» г. Владивостока и тех мест, где имеется «Каталог газет и журналов Приморского края на 1974 г.». Индекс газеты в каталоге — 50397.

На 1975 год принимается подписка только годовая. Стоимость — 1 руб. 04 коп.

### КОЛОС СИБИРИ

Газета Сибирского отделения Всесоюзной сельскохозяйственной Академии имени В. И. Ленина (СО ВАСХНИЛ) издается с марта 1973 года.

Газета выходит один раз в неделю на 4-х полосах.

Подписка на газету принимается без ограничений. На «Колос Сибири» можно подписаться у общественных распространителей печати во всех учреждениях СО ВАСХНИЛ (в Новосибирске, Омске, Благовещенске, Норильске, Иркутске, Нарьян-Маре, Тюмени, во Владивостоке и др.), а также в отделениях связи и агентствах «Союзпечати» г. Новосибирска и тех мест, где имеется «Каталог газет и журналов Новосибирской области на 1975 год». Индекс газеты в каталоге — 50905.

Подписная цена на год — 1 руб. 08 коп., на месяц — 9 коп.