



ПРОЛЕТАРИИ ВСЕХ СТРАН, СОЕДИНЯЙТЕСЬ!

# ЗА НАУКУ В СИБИРИ

Выходит  
с июля 1961 г.

ЧЕТВЕРГ

18 октября  
1979 г.

№ 41 (922)

Цена 4 коп.

ЕЖЕНЕДЕЛЬНИК  
ПРЕЗИДИУМА СИБИРСКОГО ОТДЕЛЕНИЯ АКАДЕМИИ НАУК СССР  
И МЕСТНОГО КОМИТЕТА ПРОФСОЮЗА СО АН СССР



Распространяется в научных центрах СО АН СССР —  
Новосибирске, Томске, Красноярске, Иркутске, Улан-Удэ, Якутске  
и в других городах Сибири и Северо-Востока страны.

## V пленум Советского РК КПСС г. Новосибирска

10 октября с.г. в малом зале Дома ученых СО АН СССР состоялся V пленум Советского райкома партии г. Новосибирска. Пленум рассмотрел организационный вопрос.

Пленум освободил Р. С. Васильевского от обязанностей первого секретаря и члена бюро райкома партии.

Решением Президиума СО АН СССР доктор исторических наук Р. С. Васильевский утвержден заместителем директора Института истории, филологии и философии СО АН СССР.

Пленум избрал первым секретарем и членом бюро Советского РК КПСС Игоря Андреевича Лаврова, ранее работавшего старшим научным сотрудником Института математики СО АН СССР, кандидата физико-математических наук.

В работе пленума принял участие первый секретарь Новосибирского горкома КПСС Г. В. Алешин.

## Восемьсот пятьдесят слушателей

в 27 школах и семинарах приступили к занятиям в системе политической и экономической учебы в Бурятском филиале СО АН СССР. Тема первого прошедшего занятия — «Ленинизм — революционное знамя нашей эпохи».

Новый год в системе политической и экономической учебы знаменателен тем, что будет проходить на завершающем этапе десятой пятилетки, в период подготовки к 110-й годовщине со дня рождения В. И. Ленина и XXVI съезду КПСС. Одной из важнейших задач учебного года является изучение постановления ЦК КПСС «Об улучшении планирования и усилении воздействия хозяйственного механизма на повышение эффективности производства и качества работы», вытекающих из него задач партийных и государственных организаций.

Один из лучших пропагандистов филиала, доктор филологических наук Ц. Б. Цыдендамбаев ведет методологический семинар «Марксистский диалектический метод и системность языка». По итогам прошлого года он был награжден Почетной грамотой ОК КПСС и Верховного Совета Бурятской АССР и ценным подарком. Занятия этого семинара отличаются высокой научной специализацией, партийностью, точной политической оценкой работ сотрудников отдела языкознания Института общественных наук.

Б. ЖИГМЫТОВ,  
наш соб. корр.

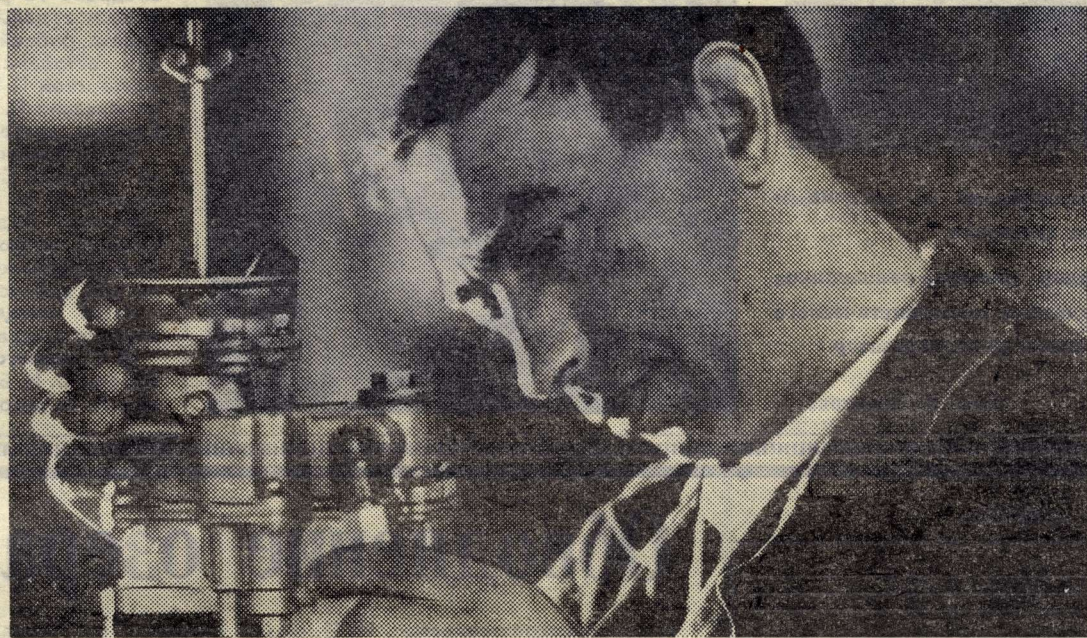
г. УЛАН-УДЭ.



АДРЕС ДОМА СОВЕТОВ — ПРОСПЕКТ НАУКИ, 14. В архитектурный ансамбль новосибирского Академгородка удачно вписалось еще одно здание — Дом Советов Советского района. Проспект науки, 14 — таков новый адрес райисполкома, райкомов КПСС, ВЛКСМ и народного контроля. В светлых, со вкусом оформленных помещениях современного по конструкции здания создан максимум удобств и для тех, кто в нем работает, и, главным образом, для его посетителей. К их услугам библиотека и читальный зал, зал заседаний с киноустановкой, киоск «Союзпечати». В торжественном убранстве комнаты ЗАГС, домашнему уютно в отделе социального обеспечения.

Отличный подарок населению Советского района Новосибирска сделали строители управления «Сибкадемстрой».

Фото В. Новинова.



## ЦЕНТРАЛЬНОЙ АВТОБАЗЕ СО АН СССР — 20 ЛЕТ

С момента создания Сибирского отделения Академии наук СССР встал вопрос о его транспортном обслуживании. Распоряжением Президиума СО АН СССР от 18 декабря 1959 года было положено начало деятельности Центральной автобазы СО АН СССР. Основные функции ее — обеспечение научно-исследовательских экспедиций, обслуживание организаций, учреждений научного центра.

стр. 2

На снимке: Н. Н. Бачурин — карбюраторщик станции технического обслуживания, член цехового комитета профсоюза, ударник коммунистического труда.

Фото В. Тихонова.



## Обсуждаем проблему обводнения озера Чаны

В сентябре наша газета опубликовала материал, посвященный прошлому, настоящему и будущему озера Чаны, одному из главных озер Новосибирской области. Сегодня мы предоставляем слово специалистам различных институтов и организаций, ведущих исследования по этой проблеме.

стр. 2, 3, 6



★ ЦЕНТРАЛЬНОЙ АВТОБАЗЕ СО АН СССР — 20 ЛЕТ

# РЕЗЕРВЫ ТРАНСПОРТНОГО ОБСЛУЖИВАНИЯ

(Окончание. Нач. на 1 стр.)

Центральная автобаза началась с автоколонны в 300 автомобилей, гараж которой располагался в г. Новосибирске. Это была транспортная база с низкой технической оснащенностью, не обеспечивающей потребности быстро растущего Академгородка. С первых дней организации автотранспортной базы Президиум Отделения уделял большое внимание ее развитию. В 1959 году стоимость основных фондов составляла 550 тыс. рублей. За 20 лет она выросла в 12 раз и составила более 6 млн. рублей. Средняя месячная заработная плата повысилась на 88 рублей, или почти в 2 раза. Значительно возрос объем производственной программы в машино-часах, валовые доходы увеличились в 3 раза. Из года в год коллектив автобазы обеспечивает выполнение финансовых и эксплуатационных заданий.

С 1972 года ЦАБ работает в новых условиях планирования и экономического стимулирования, ежегодно создавая фонд материального поощрения в сумме 94 тысячи рублей и фонд социально-культурных мероприятий и жилищного

строительства в сумме 35 тысяч рублей.

За девятую пятилетку предприятием получено сверх плана 1 миллион 100 тысяч рублей дохода и 75 тысяч рублей прибыли. План четырех лет десятой пятилетки по прибыли и доходам выполнен досрочно, к Дню работников автомобильного транспорта.

Работа в новых условиях потребовала от всего коллектива мобилизации резервов, пересмотра системы планирования, поиска новых методов увеличения производительности труда.

Необходимым условием выполнения автобазой ее заданий является содержание транспорта в технически исправном состоянии, которое обеспечивается техническими службами. Коэффициент технической готовности автопарка составляет 0,94—0,95. Высокая готовность автопарка — результат работы коллектива технической службы, оснащенности производственных цехов современным оборудованием, стандами, способными производить проверку качества ремонта.

За период с 1971 года, когда стало действовать положение о внедрении новой техники, осуществлены мероприятия по

внедрению в производство станции диагностики грузовых и легковых автомобилей, малярного отделения с сушильной камерой и автоматической регулировкой температуры сушки, участка ремонта гидросистем автомобилей и коммунальной техники, поста регулировки передней подвески легковых автомобилей со стендом для балансировки колес, централизованной линии сжатого воздуха и многого другого.

В целях улучшения условий труда водителей и ремонтных рабочих внедрены: механизированная мойка легковых автомобилей с автоматическим открытием въездных ворот, механизированная выгрузка ила на мойке грузовых автомобилей, линии воздухоподогрева автомобилей и коммунальной техники, стенды собственного изготовления для демонстрации колес, демонтажа шин грузовых автомобилей, ремонтная зона с постом смазки и т. д.

В плане совершенствования организации управления производством внедрены промышленное телевидение и переговорные устройства для оперативной связи подразделений автобазы, подсистема АСУ лег-

кового парка (предназначена для информации о численности автомашин, вышедших на линию, находящихся в ремонте и о других разнообразных сведениях). Внедрение подсистем АСУ дает возможность перейти к автоматизации процессов производства на предприятии.

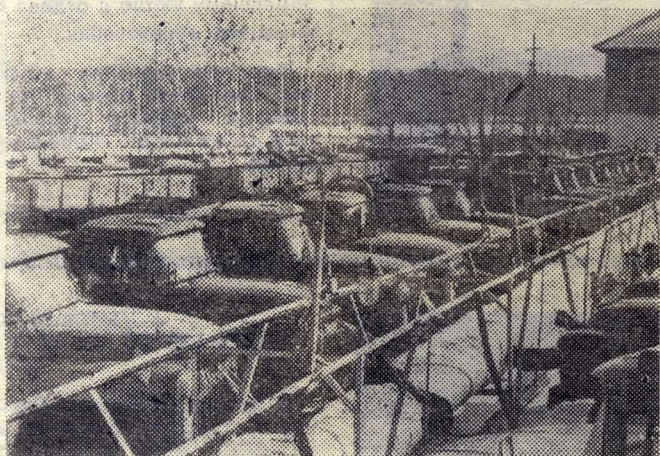
В соответствии со стоящими перед автобазой задачами для более полного удовлетворения нужд Отделения в транспорте необходимо решить вопросы развития производственной базы. Так, из-за отсутствия необходимых производственных площадей создается дефицит в ремонтах, особенно капитальных, автомобилей и специальной техники. Потребность в капитальных ремонтах в настоящее время составляет более 300 единиц подвижного состава. Поэтому в части развития производственной базы необходимо расширение станции технического обслуживания автомобилей со строительством склада запасных частей, строительство открытой стоянки на 150 машино-мест, теплых стоянок для грузовых автомобилей, что диктуется суровыми зимними условиями эксплуатации автомобилей в Сибири, сварочно-жестяничного участ-

ка с переходом между РММ и станцией ТО, второй очереди гаража специальной техники.

Основной формой рациональной кооперации на автобазе является бригадная организация труда. Оплата труда и премирование членов бригады производится с учетом конечных результатов работы. С переходом на новую систему планирования и экономического стимулирования решился вопрос совершенствования организации производства и труда водителей, который основывается на бригадной форме организации парка. Это позволило решить ряд важных проблем повышения эффективности работы автомобилей, прежде всего повысить уровень специализации производства в условиях значительной разноразмерности подвижного состава предприятия. Задача совершенствования условий труда на автобазе состоит в проведении комплекса технических, организационных, медико-санитарных и архитектурно-художественных мероприятий.

Успешное решение задач, поставленных перед автобазой, зависит от всех членов коллектива, от их профессионального мастерства, высокой трудовой и общественной активности. Наш коллектив отвечает этим требованиям и готов к новым трудовым победам.

**Н. КЛИМИН,**  
начальник Центральной автобазы СО АН СССР.  
г. НОВОСИБИРСК.



❖ Зимняя стоянка грузовых автомобилей с воздушным обогревом для облегчения запуска двигателя.

❖ **Б. М. Платонов** — бригадир слесарей-ремонтников РММ, член цехового комитета, ударник коммунистического труда, наставник молодежи, активный рационализатор.

Фото В. Тихонова.



## Коротко

❖ В 1959 году на Центральной автобазе СО АН СССР работало 350 человек. За 20 лет коллектив ЦАБ вырос более, чем в три раза. Сейчас он насчитывает 1120 человек.

❖ За это же время в два с лишним раза увеличился автопарк ЦАБ. Сегодня база располагает 722 автомобилями.

❖ В подвижной состав предприятия входят машины более 60 марок и модификаций.

❖ За годы десятой пятилетки (1976—1978 гг.) внедрено 73 рационализаторских предложения с общим годовым экономическим эффектом 21,55 тысячи рублей. Среди ведущих рационализаторов автобазы слесарь ремонтно-механической мастерской Г. В. Карасев, токарь станции техобслуживания П. Е. Кульченко, моторист РММ В. И. Сарваев, кузнец РММ Н. В. Чаплышкин и другие.

❖ На станции ТО работают два кавалера ордена Трудовой Славы II степени — слесарь-автомонтажник Б. М. Платонов и автоэлектрик В. Д. Черкасов. Водитель второй автоколонны М. Г. Улюшев награжден орденом «Знак Почета». Восемь работников автобазы награждены медалями «За доблестный труд», «За трудовое отличие».

❖ 54 процента водителей ЦАБ — водители первого класса.

❖ С первого дня на автобазе работают А. И. Бобров, В. И. Борисов, П. Е. Куликов, А. И. Ладугин, А. Ф. Моргачев и другие.

★ В РУСЛЕ ПРОГРАММЫ «СИБИРЬ»

## РЕЗОНАНС

В связи с предстоящим совещанием по вопросам обводнения оз. Чаны лаборатория геоморфологии и неотектоники Института геологии и геофизики СО АН СССР и редакция газеты «За науку в Сибири» подготовили и опубликовали ряд исходных материалов для обсуждения данной проблемы. Они вызвали живой интерес у специалистов многих организаций г. Новосибирска, принимающих непосредственное участие в научном обосновании тех или иных мероприятий по обводнению оз. Чаны. Ниже мы публикуем поступившие высказывания ученых по существу затронутой проблемы. Одновременно с этим мы кратко излагаем также и основные выводы Института озераведения АН СССР и Запсибгипроводхоза, лаборатории и отделы которых за последние годы провели значительные работы по решению поставленной задачи. Проблема комплексного освоения озерных систем Западной Сибири в течение семнадцати лет успешно решается в Биологическом институте СО АН СССР. Поэтому материалы этого института мы освещаем в более развернутой форме.

## Пополнить и другие озера

В статьях доктора геолого-минералогических наук В. А. Николаева своевременно поднимаются актуальные проблемы мелиорации Новосибирской области.

Особый интерес вызывает оригинальное предложение по обводнению озера Чаны.

Судьбу Чанов разделяют и другие озера, которых в Западной Сибири множество. Так, на юге Обь-Иртышского бассейна их имеется 39 тыс. с общей площадью около 3 млн. га. Только в Новосибирской области насчитывается свыше 2,5 тыс. озер с площадью 674 тыс. га.

Вся эта территория, именуемая озерной лесостепью или великой озерной страной, отличается не только обилием озер, но и их своеобразием — поразительной кормностью, а

отсюда и перспективностью. Их непревзойденная биологическая продуктивность объясняется тем, что мелководные озера на ярком сибирском солнце хорошо прогреваются до дна и получают минеральное питание за счет улавливания материалов ветровой и водной эрозии почв.

Пополнение уровня озер в регрессивной фазе позволило бы резко повысить их товарную продуктивность, создать устойчивое интенсивное озерное хозяйство с обеспеченной полнотой и повторностью использования всех ресурсов. По предварительным расчетам, комплексное использование озер могло бы удвоить сельскохозяйственное производство этого региона.

Разрабатывая с 1962 г. проблему комплексного и интенсивного использования озер и учитывая, что озерная лесостепь, которая могла бы быть серьезным источником рыбы, дичи, водоплавающих птиц, шкурок ондатры, а также животных и растительных кормов, удобрений и т. д., десятиле-

тиями страдает от нехватки воды, лаборатория биоценологии Биологического института СО АН СССР в 1972 г. предложила при проектировании переброски части стока сибирских рек на южный склон предусмотреть в первую очередь необходимость пополнения этими водами уровня лесостепных и степных озер Западной Сибири.

При восстановлении в бассейне оз. Чаны крупной водохозяйственной системы площадью до 5 тыс. км<sup>2</sup> вылов рыбы возможно поднять до 200—250 тыс. ц, то есть увеличить современную рыбопродуктивность водоемов Новосибирской области в несколько раз. Соответственно может возрасти численность охотничье-промысловых животных, продукция водных ферм по выращиванию животных и растительных кормов и др.

В настоящее время трудно судить, насколько реализация идей В. А. Николаева может полностью удовлетворить потребности в воде южных районов Новосибирской области.

Ведь пополнить надо не только Чаны, но и другие озера, а кроме того в засушливые периоды вода нужна и для орошения сельскохозяйственных угодий. Нет сомнения, однако, в том, что предлагаемый комплексный подход к проблемам мелиорации представляет наиболее совершенный и заслуживает самого серьезного внимания.

Реконструкция речной сети северных районов Новосибирской области именно в настоящее время, когда нашим озерам предстоит выход из фазы пониженной увлажненности, обещает множество полезных последствий.

Эти работы позволили бы не только значительно ускорить восстановление и достижение должного уровня южных озер, но и предупредили бы в северных районах грядущее наступление воды на освоенные в последние десятилетия поля, луга, сенокосы, дороги и др.

Я полностью поддерживаю предложение В. А. Николаева о проведении рабочего совещания по основным пробле-

## Обводнение озера Чаны —



— СО АН СССР: ЛЮДИ И ГОДЫ

# ЖИТЬ, УПЛОТНЯЯ ВРЕМЯ

От лаборанта до члена-корреспондента АН СССР — такой путь в науке прошел иркутский геолог Николай Алексеевич Логачев.

Он не любит много рассказывать о себе. Мой коллега-журналист, писавший о Логачеве очерк, сокрушался: «Трудно его разговаривать, коротко ответить на вопрос и все. Зато о нем приходилось слышать много хорошего. И главное, что говорят — умеет работать, много и плодотворно работать».

Свой день Николай Алексеевич начинает, как правило, в Институте земной коры СО АН СССР, где он — директор и заведующий лабораторией не-

тектоники и геоморфологии. Н. А. Логачев известен как крупный специалист в области тектоники, неотектоники и вулканизма. Его по справедливости считают одним из наиболее авторитетных исследователей рифтогенеза как в Советском Союзе, так и за рубежом.

Во второй половине дня Логачев обычно меняет свое рабочее место: ждут дела уже не одного института, а Иркутского научного центра. Дела и проблемы, в которых необходимо его участие как председателя президиума Восточно-Сибирского филиала СО АН СССР.

Большой авторитет

ученого и организатора науки, активная общественная деятельность — все это вместе и послужило причиной того, что весной этого года иркутяне избрали Николая Алексеевича своим депутатом в Верховный Совет СССР.

— А как со временем? — спросил я Логачева.

— Время приходит, четко планировать и уплотнять, — ответил он. — Но нельзя скучить им, когда решаются вопросы важные — для развития города или академгородка, для судьбы человека.

Судьба человека... О том, чтобы она состоялась, заботится государство. Все для че-

ловека — лозунг нашей Конституции, день принятия которой мы отмечаем как праздник. Приятное совпадение: в нынешний День Конституции, 7 октября, у Н. А. Логачева был еще и личный праздник — ему исполнилось пятьдесят. Коллеги сердечно поздравляли Н. А. Логачева с юбилеем, пожелав новых творческих достижений во всей его многогранной деятельности.

**Б. АЛЕКСАНДРОВ.**  
На снимке: член-корреспондент АН СССР, лауреат Государственной премии СССР Н. А. Логачев

Фото  
**В. Короткоручко.**  
г. ИРКУТСК.



19 октября 1979 г. исполняется 50 лет со дня рождения и 25 лет научной и общественной деятельности директора Института географии Сибири и Дальнего Востока СО АН СССР, доктора географических наук, профессора Владимира Васильевича Воробьева.

В 1952 г. В. В. Воробьев с отличием окончил Московский государственный университет и начал работать в Восточно-Сибирском филиале АН СССР. И с того времени вся его дальнейшая деятельность связана с Сибирью.

В Институте географии Сибири и Дальнего Востока В. В. Воробьев многие годы работал вместе с видным советским географом академиком В. Б. Сочавой, что, несомненно, сказалось на будущей деятельности молодого ученого.

В. В. Воробьев был сначала научным сотрудником, затем заведующим отделом, далее (с 1967 г.) заместителем директора по научной работе, а с января 1977 г. стал директором института.

Ныне В. В. Воробьев — известный ученый в области экологической географии, автор более 200 опубликованных работ, в том числе 5 монографий. Его основные труды посвящены проблемам изучения и освоения восточных районов страны. Эти научные публикации высоко подняли авторитет В. В. Воробьева как крупного ученого-географа.

Работы В. В. Воробьева и его учеников создали сибирскую

школу географов, успешно разрабатывающих вопросы географии населения. Под его руководством выполнен ряд исследований по экономической географии и народонаселению Сибири и Дальнего Востока, выявлены особенности формирования населения и создания населенных пунктов в Приангарье, Забайкалье, Тюменской области, составлен ряд карт и разработана методика картографирования. Выполненные им разработки по прогнозу численности населения и трудовых ресурсов Восточной Сибири послужили основой для плановых предложений на десятилетнюю пятилетку и отдаленную перспективу.

Институт географии Сибири и Дальнего Востока сосредоточивает свои усилия на обеспечении необходимой географической информации процесса формирования новых ТПК, а также на разработке предложений рационального использования природных условий. Первостепенное внимание институт уделяет фундаментальным исследованиям, связанным с рациональным природопользованием и охраной окружающей среды. Научными работниками института изучается механизм функционирования природных систем с последующим моделированием важнейших процессов, с учетом имеющихся и прогнозируемых антропогенных воздействий. Это — основной путь к разработке теории оптимизации окружающей среды в рай-

## Изучая

## проблемы

## народо-

## населения



онах Сибири. Для успешного осуществления этих работ систематически производится укрепление экспериментальной базы института.

В. В. Воробьев много внимания уделяет подготовке научных кадров. Под его руководством защищены 14 кандидатских диссертаций. Он ведет педагогическую работу в Иркутском государственном университете, читает лекции, руководит курсовыми и дипломными работами, является председателем Государственной экзаменационной комиссии, членом ученого совета университета.

Большую работу выполняет В. В. Воробьев как редактор многих географических изда-

ний. Вместе с академиком В. Б. Сочавой он редактировал «Сибирский географический сборник», под его редакцией вышло более 40 монографий и сборников географических работ. В феврале 1979 г. Президиумом АН СССР В. В. Воробьев утвержден главным редактором журнала «География и природные ресурсы».

В. В. Воробьев неоднократно выезжал за границу — в СССР, МНР, Канаду, США, Индию, Австрию — в составе советских научных делегаций, участвовал в 21-м, 22-м и 23-м Международных географических конгрессах, выступал с докладами и избирался действительным членом комиссии

географии населения международного Географического союза.

Многогранна общественная деятельность Владимира Васильевича. Он депутат Свердловского районного Совета народных депутатов г. Иркутска, председатель Иркутского отделения общества «СССР — Япония», член партбюро института, член нескольких научных советов и комиссий АН СССР и СО АН СССР, член ученого совета Географического общества СССР, председатель бюро сибирских организаций Географического общества СССР.

Научные заслуги и общественная деятельность Владимира Васильевича получили высокую оценку партии и правительства. Он награжден орденом «Знак Почета».

Свой юбилей В. В. Воробьев встречает в расцвете творческих сил, полный планов дальнейшего развития географической науки, планов изучения освоения Сибири, с которой связана вся его научная деятельность, вся его жизнь.

**К. МИСЕВИЧ,**  
заведующий отделом географии населения и исторической географии Института географии Сибири и Дальнего Востока СО АН СССР, кандидат географических наук.

На снимке: доктор географических наук В. В. Воробьев.

Фото В. Новикова.  
г. ИРКУТСК.

# задача сегодняшнего дня

мам мелиорации Новосибирской области и о выделении этих проблем в самостоятельный раздел программы «Сибирь». Разработка этих проблем обещает резкий подъем сельского хозяйства юга Западной Сибири и приведение его в соответствие с природными особенностями этого региона.

**С. ФОЛИТАРЕК,**  
заведующий лабораторией биоценологии Биологического института СО АН СССР, доктор биологических наук.

## Восстановится озерная система

По проблеме обводнения озера Чаны, кроме отдельных мероприятий, предпринимаемых на местах, существует много различных проектов, общий недостаток которых — одностороннее решение проблемы. Однако для перспективного развития хозяйственного

использования озера необходимы радикальные меры по улучшению его водного состояния и гидрологического режима.

Из данных анализа аэрокосмической информации нам стало известно, что Чановская группа озер входила в состав древнего энергичного водного потока от Енисея к Оби и Иртышу. Сохранившиеся долины и ложбины этого потока можно использовать для переброски части стока сибирских рек в Среднюю Азию. Это необходимо решать в комплексе с проблемой обводнения озера Чаны.

Общая схема решения этой проблемы нам представляется так: часть стока Енисея перебрасывается в Обь по древней ложбине, унаследованной реками Кас и Кеть, далее в озеро Чаны — также по древним руслам, занятым сегодня реками Шегарка, Бакса, Каргат, через озеро Убинское. После заполнения озера Чаны до соответствующего уровня часть запасов воды сбрасывается в Иртыш по древнему руслу, заканчивающемуся в г. Черлак.

Для переброски вод в Среднюю Азию должен быть использован Камышлинский лог и ложбины древнего стока Ишим-Тобольского междуречья.

При осуществлении такой схемы возможно заполнение озера Чаны до отметки 100—111 метров, в этом случае восстановится озерная система прошлого века с крупнейшими озерами — Суммы-Чебаклы и Абышкан.

**Д. СИНЕЛЬНИКОВ,**  
заведующий отделом НИИ прикладной геодезии.

## Практические рекомендации лимнологов

«Существует вполне реальная возможность не только возратить оз. Чаны его бывшее хозяйственное значение, но и создать на базе высохших озер, включая и само оз. Чаны, чрезвычайно крупную и важную хозяйственную систему. Это может быть достигну-

то переброской в бассейн оз. Чаны путем относительно сложных инженерных сооружений части вод р. Оби из Новосибирского водохранилища в верховья р. Сумы и далее, через Чулым, в систему оз. Чаны с конечным пропуском воды с целью создания проточности системы в р. Иртыш». **(А. ШНИТНИКОВ, доктор географических наук. Институт озероведения АН СССР. «Озера Среднего региона». Л., 1976, с. 126).**

## Привлечь ресурсы Оби

«В результате проработки различных вариантов пополнения озера Чаны сделан вывод, что наиболее правильным и определенным вариантом будет привлечение для этой цели водных ресурсов р. Оби с организацией вдоль трассы переброски оросительной системы на площади порядка 200—250 тыс. га.

В настоящее время институт Запсибгипроводхоз разрабатывает технико-экономическое обоснование проектиро-

вания и строительства переброски стока р. Оби в р. Карасук для целей орошения земель и подпитки оз. Чаны, в котором задача сохранения оз. Чаны как рыбохозяйственного водоема будет полностью решена». **(Технико-экономический доклад по мелиоративным мероприятиям и освоению земель с использованием местного стока в Новосибирской области. Новосибирск, 1977, с. 203).**

## В ряду с главной проблемой

Если принять оптимальный режим уровня оз. Чаны на отметке 107 плюс-минус 0,25 м, то средняя многолетняя потребность водоема в дополнительном притоке составляет 0,3 км³/год, а в случае промывки Юдинского плеса и возникновения некоторых озерных котловин Сумы-Чебаклинской депрессии — 0,5—0,6 км³/год. Гарантированную подачу таких объемов воды можно обеспечить только из Оби. Рассчитывать на пополнение оз. Чаны за счет водных ресурсов Оби **(Окончание на 6 стр.)**







## РЕЗОНАНС

[Окончание.  
Нач. на 2—3 стр.]  
и верховых болот не приходится главным образом по причине синхронности их колебаний с чановскими водными ресурсами. Целесообразно рассматривать два варианта водозабора из Новосибирского водохранилища: в районе с. Ордынское (подъем на 110 м), либо в комплексе с Кулундинским каналом (первоначальный подъем на 30 м). Наряду с решением главной задачи, необходима разработка схемы комплексного использования займищ бассейна оз. Чаны, а также способов интенсификации озерного хозяйства с проведением опытных работ на водоемах-моделях.

**В. ПОНЬКО,**  
научный сотрудник  
СибНИИЭ.

## Водный баланс озера

В последние годы происходит особенно интенсивное усыхание озера Чаны и как следствие — снижение рыбного промысла. В связи с этим лабораторией водного кадастра Западно-Сибирского регионального научно-исследовательского гидрометеорологического института (ЗапсибРНИГМИ) проделаны расчеты водного баланса за многолетний период и за 1976-77, 1977-78 годы.

Гидрологическому режиму озера Чаны, а также состоянию общей увлажненности его бассейна свойственна хорошо выраженная внутривековая изменчивость с продолжительностью циклов порядка 30 лет. За период с 1940 по 1968 гг. — один из таких циклов — мы рассчитали многолетний водный баланс и приняли его за норму. Уточненные составляющие водного баланса: осадки, испарение, поверхностный и боковой приток в озеро, а также площадь зеркала озера. Среднее падение уровня составляет 13 мм в год.

Строительство в 1967-71 гг. земляной плотины по отклонению западной части озера — Юдинского плеса, малопродуктивного, но значительного по площади, было предпринято для сохранения промыслового значения основной части озера. Строительство плотины повлекло за собой прежде всего изменение температурного и уровня режима озера. По данным водного баланса за 1976-77 и 1977-78 гг., уменьшилось испарение основной части озера на 40—60 мм, по сравнению с нормой. Падение уровня в Юдинском плесе составило 210—250 мм. За счет притока вод рек Каргата и Чулыма и уменьшения испарения уровень в основной части озера поднялся в 1976-77 гидрологическом году на 70 мм, в 1977-78 — всего на 5 мм. При наметившейся тенденции к увеличению уровня после строительства плотины уровень в озере еще не достиг средне-многолетнего значения за период с 1934 по 1978 гг. Для повышения уровня воды в озере нужны более радикальные меры, в частности, переброска воды из Новосибирского водохранилища.

**И. ТОЩАКОВА,**  
старший инженер лаборатории водного кадастра ЗапсибРНИГМИ.

## Комплексное изучение Барабы

Предложение по обводнению оз. Чаны требует серьезных исследований по выбору рационального и экономичного подхода к источнику обвод-

# Обводнение озера Чаны — задача сегодняшнего дня

нения и установлению последующего влияния переброски воды на окружающую среду. Возможно, до решения общей проблемы переброски вод из Оби или Иртыша следует проработать вопрос локального использования отдельных частей озера с использованием при этом местных источников питания за счет урегулирования стока рек и сокращения испарения с отдельных участков озера.

Чтобы избежать дублирования в постановке дальнейшего изучения природы и экономики Барабы, целесообразно в ближайшие 1—2 года издать указатель опубликованных и фондовых работ, касающихся Барабинской низменности, с краткой аннотацией их содержания, а также научных и практических выводов по природным условиям, техническим мероприятиям при мелиорации и техническим расчетам.

Нужно поддержать предложение В. А. Николаева о том, что Сибирское отделение АН СССР должно включить проблему мелиорации Барабинской степи в программу «Сибирь» и возглавить научное направление этой проблемы, решаемой различными организациями, как в целом, так и ее отдельных частей, в частности, обводнения оз. Чаны.

**С. БЕЙРОМ,**  
кандидат геолого-минералогических наук.

## С учетом природных связей

Рассматривая аэрофотоснимки и старые топографические карты, невольно обращаешь внимание на значительное уменьшение площади озера Чаны. За последние 150 лет его акватория сократилась в несколько раз. В то же время все в 100—150 км. севернее находится очаг прогрессивного болотообразования. Таким образом, на территории Новосибирской области находятся два природных фокуса с противоположным развитием процессов — резкое иссушение южной зоны и избыточное обводнение на севере. Переброска избыточных вод болотных массивов центральной части Обь-Иртышского междуречья в озеро Чаны позволит комплексно решить проблему обводнения и осушения Барабы. Для этой цели можно использовать часть речной сети, еще недавно густо покрывавшей территорию особенно в зоне, связывающей два природных фокуса.

«Омоложение» современной сети рек и восстановление выветренных по направлению древних ложбин приведет к коренному перерегулированию поверхности стока. Усиление дренажной роли рек Обь-Иртышского междуречья остановит наступление болотных массивов на важнейшие сельскохозяйственные районы Новосибирской области.

Проблема обводнения Чановского бассейна — важная и сложная, поэтому любые ведомственные решения без учета природных связей этой проблемы не решат.

Единственный рациональный путь — в разрешении двух противоречий (иссушение и избыточное переувлажнение) в комплексе, связав два природных звена в единую цепь.

**Г. КОЛОМИЕЦ,**  
доцент НИИГАиК, кандидат географических наук.

## ...И 115 тысяч центнеров рыбы

На оз. Чаны наблюдаются значительные межгодовые колебания уловов, обусловленные изменениями гидрологического режима. Так, при отметке уровня 105,7 м уловы в 1939 г. составили 4,2 тыс. ц, а при отметке 107 м в 1952 г. — 96,1 тыс. ц. Одновременно наблюдается изменение состава ихтиофауны и темпа роста рыб: в маловодные фазы из состава уловов выпадают ценные виды — язь, сазан, лещ, судак, сиговые — и остаются более выносливые — плотва и окунь. С понижением уровня воды сокращаются нагульные и зимовальные площади. Уже при отметке 106 м на половине акватории озера развиваются зимние заморы. В 1978 г. отметка уровня сокращенной восточной части оз. Чаны составила 105,9 м, общая минерализация 7,09 г/л, улов снизился до 13 тыс. ц. Без проведения дополнительных мероприятий по обводнению озера в ближайшие годы существенных положительных изменений для ихтиофауны не ожидается.

При возможном осуществлении проекта переброски в оз. Чаны 0,5 км³ воды в год его водный и солевой балансы положительно изменятся для рыбного хозяйства. Рациональное ведение рыбного хозяйства на этом озере предполагает не только оптимизацию водно-солевого режима, но и мероприятия, направленные на полное использование биопродукционных возможностей водоема. Первыми мероприятиями должны быть: приспособление оз. Урюм под сиговый питомник с выпуском в оз. Чаны 157,5 млн. молоди муксуна и пеляди, товарное выращивание сиговых и сазана в приспособленных для этого заливах и смежных озерах.

Осуществление мероприятий, направленных на реконструкцию ихтиофауны, параллельно с регулированием водно-солевого баланса позволят организовать на оз. Чаны рентабельный промысел и дополнительно вылавливать не менее 115 тысяч центнеров ценной рыбы.

**О. ПАРАМОНОВ,**  
заведующий лабораторией СибРНИИпроекта.

## Необходимы гидро-геологические исследования

Для обоснования схемы обводнения и осушительно-орошительных мелиораций Чановского бассейна предстоящие гидрогеологические исследования должны иметь следующие основные задачи: изучение и прогнозирование уровня и солевого режима подземных вод; изучение и прогнозирование водно-солевого баланса подземных вод и грунтов зоны аэрации; изучение роли и величины питания озер, болот и грунтовых вод за счет напорных подземных вод; изучение и прогнозирование экзогенных геологических процессов, характерных для Чановского бассейна (солифлюкция); оценка эксплуатационных ресурсов подземных вод, которые можно использовать для орошения земель и для предотвращения зимних заморозов рыб в озерах; изучение и оценка термальных вод для теплофикации сельскохозяйственных объектов.

Для решения этих задач на территории Чановского бассейна целесообразно организовать: крупномасштабные гидрогеологические (в сочетании с гидрологическими) съемки, выполняемые групповым методом, при обязательном использовании ландшафтной индикации, спектрально-аналитических съемок и космодатасъемок; дальнейшее развитие режимной наблюдательной сети; систематические режимные гидрогеологические и гидрологические наблюдения по опорным профилям; водно-солевые балансовые исследования на опорных (ключевых) участках; бурение опытных кустов скважин на олигоценные и меловые водоносные горизонты с определением их фильтрационных параметров; поисковое бурение на термальные воды; исследования экзогенных геологических процессов на характерных участках.

Все эти гидрогеологические исследования должны вписываться в единую комплексную программу и осуществляться в тесной связи с другими исследованиями Чановского бассейна — геолого-геоморфологическими, гидрологическими, метеорологическими, почвенными и другими.

**Г. САМСОНОВ,**  
старший гидрогеолог Новосибирского территориального геологического управления.

## Итак, проект Южсибреки

Задачу обводнения оз. Чаны нельзя успешно решить в полном отрыве от детальной проработки региональных и межрегиональных проблем широкой мелиорации Западной и Восточной Сибири. Одновременно с проведением научно-исследовательских работ необходимо проанализировать существующие варианты перераспределения водных ресурсов Сибири и разработанные проекты единой водотранспортной магистрали нашей страны. Из всех поступивших предложений по строительству указанных гидротехнических сооружений наиболее оптимальные условия для пополнения водных запасов оз. Чаны могут быть созданы при практической реализации проекта Южсибреки с забором воды из Верхнего Енисея и верхней Оби и возведении и реставрации Омь-Шерарского и Кеть-Касского судоходных каналов, территориально приуроченных к мощной системе древних ложбин стока.

Выполнение поставленной задачи по обводнению оз. Чаны следует незамедлительно начать с омоложения современной речной сети Чановского бассейна и бассейна р. Омь и с восстановления древних ложбин стока с целью максимального использования водных ресурсов болотных массивов Обь-Иртышского междуречья и осушения значительной территории в пределах Новосибирской и Томской областей. К числу первоочередных работ следует отнести также и большой комплекс широко известных мелиоративных мероприятий по сохранению и пополнению водных ресурсов озерных систем. К сожалению, они еще никогда не использовались в сибирской практике в необходимых масштабах.

**В. НИКОЛАЕВ,**  
заведующий лабораторией геоморфологии и неотектоники Института геологии и геофизики, доктор геолого-минералогических наук, лауреат Государственной премии СССР.

## Б. П. САНИН

11 сентября 1979 г. на 52-м году жизни скоропостижно скончался крупный специалист по геологии рудных месторождений, заведующий отделом прикладной геохимии Института геохимии им. А. П. Виноградова СО АН СССР, член КПСС с 1954 г., кандидат геолого-минералогических наук Борис Петрович Санин.

Б. П. Санин родился 29 апреля 1928 г. в г. Москве в семье рабочего. Юношей в суровые годы послевоенной разрухи воспитанник детского дома Б. П. Санин окончил с отличием Алапаевский геолого-разведочный техникум. В 1947-52 гг. он продолжил учебу в Московском институте цветных металлов и золота им. М. И. Калинина. По окончании института Б. П. Санин как молодой специалист был направлен в Восточное Забайкалье на Смирновский рудник. Вся дальнейшая жизнь Бориса Петровича отдана делу изучения и освоения минеральных богатств Восточной Сибири.

В 1954—64 гг. Б. П. Санин занимал пост главного геолога Нерчинского рудоуправления «Главцинкспинец». В этот период им без отрыва от производства была написана и защищена кандидатская диссертация, посвященная геологической структуре Кличинского рудного поля.



Увлечение геохимическими методами поисков полезных ископаемых привело Б. П. Санина в Институт геохимии СО АН СССР, где он работал вначале старшим научным сотрудником, а затем заведующим лабораторией. Созданный и руководимый им отдел прикладной геохимии на протяжении последних семи лет успешно решает задачи по внедрению геохимических методов поисков в практику геолого-разведочных работ.

Блестящие способности организатора выдвинули Б. П. Санина в число ведущих специалистов Института геохимии. С его именем связано более ста научных статей и несколько монографий. Главные труды Б. П. Санина посвящены геохимии полиметаллических месторождений Забайкалья. Особенно глубоко им исследованы геологическое строение и геохимические особенности Кличинского рудного узла.

Последние годы Б. П. Санин вел большую организаторскую работу как заместитель председателя Сибирской секции межведомственного совета по геохимическим методам поисков.

Первичная партийная организация Института геохимии в лице Б. П. Санина потеряла одного из самых деятельных ее коммунистов.

Светлая память о Борисе Петровиче Санине навсегда сохранится в сердцах тех, кто его знал.

**Л. В. ТАУСОН, В. П. АФОНИН, В. В. ПОЛИКАРПОВ, Б. М. ШМАКИН, О. М. ГЛАЗУНОВ, И. С. ЛОМОНОСОВ, С. В. ЛОНДИХ, С. А. ВАХРАМЕЕВ, М. К. КОСЫГИН, А. Н. СУТУРИН, А. И. НЕПОМЯНИХ, В. Д. КОЗЛОВ, И. К. КАРПОВ, М. И. КУЗЬМИН, Г. С. ПЛОСНИН, Г. М. ГУНДОБИН, М. Н. ЗАХАРОВ, Е. И. ВОРОБЬЕВ, С. Г. ПЕТРОВСКАЯ, Л. Д. ЗОРНА, В. М. МАКАГОН.**



— В постановлении ЦК КПСС «О дальнейшем улучшении идеологической, политико-воспитательной работы» подчеркивается необходимость наступательного характера нашей пропаганды, непримиримого отношения к имеющимся еще проявлениям пережитков прошлого, одним из которых является пьянство — острая социальная проблема. Решить эту проблему, которая коснулась разных слоев нашего общества, можно только сообща, только комплексом мер. Многие из них названы в недавно опубликованном постановлении ЦК КПСС об улучшении работы по охране правопорядка и усилении борьбы с правонарушениями, многие уже получили жизненную проверку — стали полезным опытом. Задача ныне состоит в его обобщении, совершенствовании... Большую роль здесь призвана сыграть и наука.

**А. З. Игнатьев:** Проблема алкоголизма действительно мирового значения. По данным Всемирной организации здравоохранения, пять процентов населения Земли злоупотребляет алкоголем. Что особенно тревожно, как показали социологические исследования, проведенные в ряде стран, в последнее время наблюдается увеличение злоупотребления алкоголем среди молодежи. И это наиболее опасная тенденция наших дней. Как правило, пристрастие к алкоголю, наркотикам и другим психоактивным веществам (к ним, кстати, относятся и табак, и кофе) имеют дети из семей, члены которых злоупотребляют психоактивными веществами. Перед медиками стоит сложная задача: изучить пути распространения психоактивных веществ, возможности устранения причин, приводящих к злоупотреблениям, — словом, разработать целый комплекс мероприятий. Сюда входит и создание наркологической службы, и укрепление лабораторий социальной гигиены и организации здравоохранения, создание психогигиенической консультации. При решении этих вопросов следует подчеркнуть особую важность психогигиены, привития ее навыков с детских лет, ведь мы хорошо знаем, что фундамент будущего человека как личности создается до 5—6 лет.

Учитывая постоянное умственное напряжение и малоподвижный образ жизни значительной категории научных работников, большое значение следует придавать гигиене умственного труда. Правильный режим, своевременное снятие дистрессовых ситуаций — это тоже во многом позволит ограничить применение психоактивных веществ... Проблема сложная. Чтобы ее решить, нужны значительные усилия общественности, творческих коллективов, серьезные научные исследования.

**В. А. Драгавцев:** Интересно, исследуется ли генетика алкоголизма?

**Б. И. Тучин:** Да, такие работы ведутся... Что касается практики, то мы наблюдаем мучительный феномен — предрасположенность к алкоголизму у некоторой (хотя количественно и незначительной) части населения.

**В. А. Драгавцев:** Сильна, видимо, сигнальная наследственность. Ребенок видит! А ведь алкоголь губит по-человечески самых впечатлительных, подчас талантливых людей. Как много здесь значит пример, общность интересов, спорт, оздоровительные мероприятия... Теннис, городки, волейбол — все это психологические переключения. Или, скажем, финские бани — великолепная закладка. Можно организовать массовые занятия плаванием, горнолыжным спортом... Нужен комплекс оздоровительных меро-

Серьезной социальной проблемой становится алкоголизм во многих странах. Кроме угрозы здоровью людей (жизнь злоупотребляющих алкоголем укорачивается на 10—12 лет), пьянство наносит ущерб экономике, ломает судьбы людей... Алкоголизм — явление, в корне противоречащее самой сути нашего социалистического образа жизни. И печать, радио, телевидение все более активно подключаются к обсуждению проблем борьбы против пьянства и алкоголизма.

# От обсуждения — к делу!

★ ВСТРЕЧА ЗА «КРУГЛЫМ СТОЛОМ»

Именно эта мысль: от заострения проблемы привлечения внимания — к конкретной пропаганде имеющегося опыта борьбы против пьянства, — к практической реализации научных методик лечения людей, подверженных алкоголизму, — была единодушно поддержана участниками встречи за «круглым столом» еженедельника «За науку в Сибири» — учеными, медиками, представителями общественных организаций новосибирского Академгородка.



доктор геолого-минералогических наук  
**В. С. Волкова,**

кандидат биологических наук  
**В. А. Драгавцев,**

заместитель директора Спортуправления СО АН СССР  
**В. П. Муллин,**



На встрече присутствовали:

член-корреспондент АН СССР  
**Ф. Э. Реймерс,**

член-корреспондент АН СССР  
**В. Л. Макаров,**

начальник Медицинского управления СО АН СССР  
**А. З. Игнатьев,**



заместитель председателя Местного комитета профсоюза СО АН СССР  
**В. С. Шмаков,**

кандидат физико-математических наук  
**В. М. Фомин,**

врач-нарколог  
**Б. И. Тучин,**

приятный — это поможет снять сигнальную наследственность.

**Ф. Э. Реймерс:** Самое худшее для людей старшего поколения говорить: мол, в наше время... Но ведь, действительно, и общества трезвости были, и шел в них рабочий, и активистом был рабочий! Потому в преодолении пьянства я прежде всего вижу воспитательный аспект, и нет у меня полной уверенности, что это — только наследственное. Алкоголизм — это приобретаемый порок человека, это и безнравственность, и низкий уровень культуры, и нежелание трудиться... Здесь я вижу большой наш промах. Мы не всегда прививаем вкус к труду с детства. Я помню случай — приняли в лесную опытную станцию на лето двух мальчишек. Сами попросились. Но юристы воспротивились: нельзя, им всего по 12 лет. Уволили. Но ведь мы живем в другую эпоху! Двенадцатилетний хочет трудиться — не позволяют. Четырнадцатилетний тащит на работу, а он уже не идет.

**В. С. Волкова:** Проблема труда... Геологам, например, школьники могли бы оказать большую помощь во время летних экспедиций. И работали бы с желанием, и, может быть, профессию бы это им помогло выбрать...

**В. М. Фомин:** Мне кажется,

очень большое значение имеет постоянное общение взрослых с детьми. Давайте вспомним, как начинался Академгородок: приток молодежи, много детей, как зима — все встают на лыжи. Водная база, лыжная база — это же все молодежь строила, общественность. А что касается алкоголя, то здесь нужно просто знать меру... Речь идет о том, как пить: много или мало, сколько и до какого состояния. Потому что ведь для многих это один из способов снятия дистрессовых напряжений...

**А. З. Игнатьев:** Действительно, нашему времени свойственна более высокая психическая напряженность, особенно в научном творчестве. А люди давно усвоили, что алкоголь помогает снимать напряжение, «уйти» от решения многих трудных вопросов. Но его губительное воздействие тоже очевидно. И нужно искать все-таки другие пути, которые помогли бы снять излишние эмоциональные перегрузки.

**В. Л. Макаров:** А я без оптимизма смотрю на решение этой проблемы... И то, что мы здесь собрались — этот факт только иллюстрирует мой пессимизм. Не много в мире проблем, которые столь противоречивы. Глобальная проблема. А по-настоящему еще не занимались. То есть количество усилий, направ-

ленных на решение, совершенно не пропорционально самой проблеме. Недостаточно одних кампаний, шумных призывов. Нужны, например, серьезные социологические исследования. Ведь мы мало знаем, как алкоголизм распространяется и почему в одном месте меньше процент алкоголиков, в другом больше. Нужно иметь четкую картину и в динамике развития, и, например, в экономике торговли. Нужно изучить состояние с удовлетворением потребностей... Чем ее заменить, эту статью доходов? Мне кажется, здесь гораздо больше может дать печать, чем врачи.

**В. П. Муллин:** Валерий Леонидович не сказал об одном из существенных факторов в борьбе против алкоголизма — о спорте. А ведь он — хочу представить присутствующим — перворазрядник по теннису, чемпион Сибири.

**В. А. Драгавцев:** Теннис — это спорт номер один!

**В. П. Муллин:** Да! И у нас в Академгородке им хотели бы заниматься многие, но не хватает теннисных кортов. А вот, например, санный спорт, который нам навязывают свыше, не приживается... И еще один парадокс, который особенно отчетливо видим мы, спортивные работники, — наши высшие спортивные инстанции постоянно требуют от нас развивать

большой спорт, спорт рекорсменов. А значит, почти не остается времени и места для массового спорта, внедрения ГТО.

**А. З. Игнатьев:** Почему у нас нет, например, площадок для игры в лапту — это же великолепная русская игра! Или городки... Да занятия этими активными видами спорта не только снимут возникающие психофизиологические напряжения, дадут эмоциональную разрядку, но и, попутно, спасут нас от другого бича современности — гиподинамии.

**В. С. Шмаков:** Как и в решении многих проблем в настоящее время здесь можно предложить только одно — комплексный подход, тщательное изучение положения дела. При Местном комитете профсоюза СО АН СССР, например, работает несколько комиссий, занимающихся проблемами организации досуга людей. Работа же с подростками, с детьми находится еще не на должном уровне. В Академгородке более 10 тысяч детей, а такие учреждения, как КЮТ, «Калейдоскоп», ДЮСШ, могут принять лишь около 2 тысяч детей. Со старшими — еще хуже, заниматься негде — развитие спортивной базы явно отстает от потребностей в ней...

**В. С. Волкова:** Мне пришлось слышать от молодых: нам некуда податься. Эта проблема, видимо, существует во многих научно-исследовательских институтах новосибирского Академгородка. Нужно, без всякого сомнения, форсировать строительство Дворца молодежи. Это в значительной мере позволит решить проблему свободного времени нашей молодежи.

**Б. И. Тучин:** Как видим, любое звено в цепи социально-экономических мероприятий, будучи недостаточно крепким, способствует распространению «инфекции» алкоголизма. «Инфекция» эта страшна тем, что она передается психологически. И особенно там, где ослаблен контроль, где нет активного выявления больных алкоголизмом или потенциально ему подверженных. Нами нередко просматривается так называемый скрытый период алкоголизма, когда человек попадает на прием к наркологу уже на крайней стадии развития болезни. Заслон эпидемии, как мы знаем, ставит эффективная система борьбы. Решить проблему

алкоголизма может также только всеобъемлющая система противоалкогольной помощи. Определенным опытом в ее создании наша медицина располагает. Помимо организации сети наркологических пунктов и кабинетов система предполагает активное участие общественности, руководителей, органов милиции. И тогда возникает тот круг, в котором человеку, подверженному алкоголизму, остается один путь — к излечению, к возвращению в жизнь. Важной частью системы является антиалкогольная пропаганда. Взять хотя бы школы. Есть методика, есть опыт противоалкогольного воспитания молодежи. Необходимо, чтобы школы все это взяли на вооружение и последовательно вели антиалкогольное воспитание.

**В. А. Драгавцев:** Здесь важным элементом, по-моему, является шефство наших институтов над школами; оно пока оставляет желать лучшего. Проведение лекций, организация кружковой работы, занятия с «трудными» подростками...

**В. М. Фомин:** Проблем много. Вот газета бы и начала эту пропаганду...

**Ф. Э. Реймерс:** И пора переходить к конкретным делам! Вел «круглый стол»

**Ю. ТЮРИН.**  
Фотографировал  
**В. Новиков.**



## Незаменимая лопата?

Ежегодно около 500 студентов Новосибирского государственного университета выезжают на уборку 300 гектаров картофеля в совхоз «Морозовский» Искитимского района. Не составив исключения и нынешний год. Изменилось только то, что совхоз как самостоятельное хозяйство перестал существовать, он называется теперь Морозовским отделением совхоза «Искитимский».

Почти месяц студенты работали в поле. Морозовское — удивительное явление нынешнего века: здесь картофель копают вручную. Почему? Меня это, как и любого, заинтересовало чрезвычайно. Случилось так, что в парткоме университета в это время собрались люди, причастные к работе студентов в совхозе. Все они отвечают на один вопрос: «Почему?»

А. Е. ЖИЖИН, заместитель секретаря парткома: «И техни-

ки мало, и та, которая имеется, работает неэффективно. Если в прошлом году хоть 80 гектаров убрали при помощи комбайна, то нынче — все лопатами. Рассуждение местных товарищей такое: студентам много, выкапывают вручную...»

Л. А. ЕЛОВИКОВ, доцент кафедры политэкономии, секретарь парткома 1977-1978 гг.: «Нет техники? Есть! Но слабо используется. Наши подшефные считают, что студенты и так убьют. Почва плохо готовится и обрабатывается. Там — суглинок, и без многократного рыхления не обойтись, земля становится «каменной», техника быстро выходит из строя».

...Этой осенью студентам повезло: почти на протяжении всего месяца стояли теплые, сухие дни бабьего лета. И сквозь «коленипреломный» труд им удавалось увидеть и голубое небо, и золотые листья, и серебряные паутинки. Не

оставлял студентов и университет: почти ежедневно их навещали товарищи: помогали, ставили концерты, преподаватели читали лекции о международном положении; математики даже привезли своим гостиницы — среднеазиатские дыни.

Трудовая осень закончилась, студентам — спасибо. Но впереди у университета еще много осенних полей в Морозовском. Какими они будут?

Мы услышали два ответа, так сказать, пострадавшей стороны. Над положением дел задумались и на местах. Совхоз, который сам не мог решить таких вопросов, теперь стал отделением укрупненного хозяйства. Техника передана в одни руки.

Но вот что интересно. 16 картофелеуборочных комбайнов, которые имеет совхоз, были сконцентрированы в Тальменском отделении, где на уборке работали институты СО АН СССР и студенты политехникума. Но и там комбайны простаивали по различным причинам. В результате ручной труд оказался эффективнее. В тот день, когда студенты закончили свое последнее поле, в Тальменском же отделении осталось еще 100 гектаров. Прославим лопату?!

В. САДИКОВА.

г. НОВОСИБИРСК.

★ РЕПЛИКА

★ ВЫСТАВКА

## Сказание о родной земле

Почти месяц в Доме ученых СО АН СССР работала выставка живописных произведений Б. А. Смирнова-Русецкого и В. Л. Яснопольской.

«Ощущение космической близости». Эти слова Николая Константиновича Рериха можно взять эпиграфом к выставке его ученика Б. А. Смирнова-Русецкого. Вот уже более полувека прошло с тех памятных встреч с великим художником, чье духовное влияние во многом определило творческую судьбу Бориса Алексеевича. «И если через оболочку вещей каждого дня вам удастся рассмотреть вершины космоса, — говорил учитель, — какой новый чудесный неисчерпаемый аспект примет мир для освобожденного глаза».

Это ощущение возникает от первой же выставленной картины и увлекает своей «неисчерпаемостью». Тающие в розовой дымке закаты прибрежные скалы Коктебеля, туманные очертания лесных северных чащ с ровной гладью озер, легкие перистые облака утра или пламенеющие закаты — все по-земному конкретно и в то же время полно «нового» видения неизъяснимого и «чудесного». В его работах природа поражает своим величественным великолепием, переданным с такой чуткостью и вдохновенным трепетом.

Борис Алексеевич — художник-путешественник. Его привлекают пейзажи Заонежья и Крыма, Целинного края и Прибалтики, Алтая и Забайкалья, каждый раз по-своему возбуждая его воображение. Вместе с памятниками истории и культуры эти циклы картин воспринимаются как эпическое сказание о родной земле.

Автору свойственно возвышенное мировосприятие, оно характерно для всех без исключения его работ, в них не слу-

чайно такая значительная роль отводится небу, где сияют то желтый серп луны, то лучи солнца, то бесчисленные звезды. Интересен по замыслу цикл «Острова в пространстве». В облачных образованиях художнику видятся те же строения земли, они то приближаются к нам, обретая черты реальности, то удаляются в бесконечность, оживляя дальние миры.

Теме космоса посвящена значительная серия картин художника. В них нет ощущения пустоты и холода — яркие созвездия выстраиваются грани кристаллов или звучащими струнами, отражаясь в глади водоемов. Быть может, вот такими предстанут перед глазами космонавтов «Туманность Лиры» или как диковинное крыло бабочки — «Большая туманность Ориона»...

Живой связью земли с космосом называли в древности цветы. В них — все краски изменчивого неба и живая плоть планеты. Такими одухотворенными, полными пленительного очарования выглядят экспонируемые на выставке акварели Веры Леонидовны Яснопольской — ученицы Фоминина, известного мастера акварелиста. В ее работах подкупает чувство искренности, тонкость вкуса, изящество исполнения. Все эти размышления, подтеки, видимые вблизи, сливаются в едином букете полевых цветов, или желтых подсолнухов, или нежных, кажется, источающих аромат роз.

Природа — вечная муза художников, и сейчас, в космическую эпоху, взгляд человека устремляется ввысь. Глазами красоты и сердца выражают в своем творчестве Б. А. Смирнов-Русецкий и В. Л. Яснопольская окружающий нас бесконечный мир.

М. ЕВГЕНЬЕВ.

г. НОВОСИБИРСК.

## Специальный студенческий выпуск НИИ Юмора № 6 (31)



### На конкурсе им. Козьмы Пруткова

#### Языком абитуриентов НГУ

★ Читая стихи Некрасова, мы невольно содрогались от мысли, как тяжок был раньше труд, а когда читаем произведения Салтыкова-Щедрина, то улыбаемся.

★ Образ Иудушки Головлева — это типичный образ человека, который жил и развивался в гнилой среде.

★ В «Поднятой целине» Шолохов показал целый ряд крестьян: одни были политически грамотные, другие с юмором.

★ Смех Щукаря выполняет роль могильщика пережитков прошлого.

★ Не стыдись собрания, заголяет Любишкин живот со страшными рубцами. Почему?

★ Но Семушка Давыдов не имеет зла на хуторян, за что они очень благодарны ему, потому что целью Давыдова была не месть, а расплата.

★ Даже хиппи, эти самые нелепые из всех свихнувшихся, и те провозгласили: «Давайте любить друг друга!»

★ Пусть всегда летают бабочки!

Собрала и обработала В. ИВАНОВА.

г. НОВОСИБИРСК.



Фото В. Новикова.

#### Сигмизмы

❖ В вуз не дует...

❖ Хотел быстро сделать карьеру — купил учебник «Карьерный транспорт».

❖ Сдуть экзамены.

❖ Бродяга с... умом на плечах.

❖ Математику: зри в квадратный корень!

❖ С увеличением числа углов в многоугольнике они становятся все тупее, пока не станут круглыми.

В. МИРОНОВ.

г. КАЛИНИНГРАД.

#### Фразы

❖ Если студент не «хватает звезд с неба», значит, он рано ложится спать.

❖ Когда лектор говорит трескучими фразами, в аудитории всегда шумно.

❖ До чего же надоело быть «вечным студентом»... Побить бы хоть полвека обыкновенным профессором!

М. СТОЛИН.

г. КИЕВ.

❖ На бумаге все просто, если только это не учебник.

❖ Истина — превыше всего! Как трудно до нее дотянуться!

❖ В вузах страны началась отсевная кампания.

❖ Что там источник знаний по сравнению с потоком информации!

В. ВОРОНЦОВ.

г. ТОЛЬЯТТИ.



БИОФАКир.

Рис. Е. Бендера.

г. НОВОСИБИРСК.

★ ПОСПЕШИТЕ

### Заканчивается подписка на научные газеты

«ЗА НАУКУ В СИБИРИ»

Подписаться на еженедельник можно в любом отделении «Союзпечати», отделениях связи, имеющих каталог Новосибирского областного агентства «Союзпечать» (в котором указан индекс «За науку в Сибири» — 53012) или у общественных распространителей печати по месту работы.

Индивидуальные иногородние подписчики там, где нет каталога Новосибирского областного агентства «Союзпечать», могут перевести подписную плату по почте (по адресу: 630090, Новосибирск-90, Советское отделение Госбанка, спецсчет Управления делами СО АН СССР 141528. За газету). О переводе нужно непременно известить редакцию с указанием своего точного адреса, почтового индекса и номера квитанции.

Подписная цена на год — 2 рубля. На 3 месяца — 51 копейка. На 1 месяц — 17 копеек.

Подписка принимается с любого месяца.

«ДАЛЬНЕВОСТОЧНЫЙ УЧЕНЫЙ»

Подписка принимается без ограничения во всех институтах и других подразделениях ДВНЦ АН СССР во Владивостоке, Хабаровске, Благовещенске, Магадане, на Камчатке и Сахалине, в дальневосточных краях и областях.

Подписка только годовая, ее стоимость 1 руб. 4 коп.

По завершении подписной кампании на будущий год (1

ноября 1979 года) подписка на газету ни с какого месяца 1980 года не принимается.

Индекс газеты в каталоге газет и журналов Приморского края — 53451.

Редакция оформлением подписки не занимается. Подписку следует оформлять у общественных распространителей, в отделениях связи, агентствах «Союзпечать».

Получающие газету за пределами Дальнего Востока должны пересылать подписную плату Владивостокскому городскому агентству «Союзпечать» с отметкой «За газету «Дальневосточный ученый» и указанием своего полного почтового адреса.

«КОЛОС СИБИРИ»

В Новосибирске и Новосибирской области подписку на 1980 год можно оформить в любом отделении связи или агентстве «Союзпечать», а также у общественных распространителей печати. Индекс газеты по областному каталогу — 50906.

Жителям других областей, краев и автономных республик, желающим стать читателями газеты, следует выслать деньги почтовым переводом по адресу: Новосибирск, горуправление Госбанка, расчетный счет 381714, с пометкой «За газету». Одновременно заполнить абонементы и доставочные карточки (общепринятого образца) необходимо переслать в редакцию: 633128, Новосибирская область, Новосибирский район, пос. Краснообск.

Подписная цена на год — 1 руб. 08 коп.

Редактор В. Б. МАТВЕЕВ.

