



ПРОЛЕТАРИИ ВСЕХ СТРАН, СОЕДИНЯЙТЕСЬ!

ЗА НАУКУ В СИБИРИ

Выходит
с июля 1961 г.

9 августа
1979 г.
ЧЕТВЕРГ

№ 31 (912).

Цена 4 коп.

ЕЖЕНЕДЕЛЬНИК
ПРЕЗИДИУМА СИБИРСКОГО ОТДЕЛЕНИЯ АКАДЕМИИ НАУК СССР
И МЕСТНОГО КОМИТЕТА ПРОФСОЮЗА СО АН СССР



Распространяется в научных центрах СО АН СССР —
Новосибирске, Томске, Красноярске, Иркутске, Улан-Удэ, Якутске
и в других городах Сибири и Северо-Востока страны.

Программа „Сибирь“

ВОПРОСЫ ОХРАНЫ ПРИРОДЫ

В разрабатываемой учеными Сибирского отделения АН СССР комплексной программе хозяйственного и социального развития восточных районов страны — программе «Сибирь» — большая роль отводится тому разделу, в котором рассматриваются вопросы охраны природы, экологические аспекты промышленного освоения новых районов. Сегодня газета предоставляет слово ученому секретарю программы «Сибирь» (по разделу «Экология. Охрана природной среды Сибири») В. Ермикову и старшему научному сотруднику Института земной коры СО АН СССР Б. Агафонову, которые вносят конкретные предложения по реализации затронутых в программе «Сибирь» проблем.

стр. 4, 5

Читайте в номере:



♦ В КАНУН

Конгресс
по проблемам
Тихого океана

стр. 2

♦ ЧЕРЕЗ ГОДЫ, ЧЕРЕЗ РАССТОЯНИЯ

«...каждый из нас способен понять те чувства, которые переполняли Владимира Николаевича Бухарина, советского солдата, когда он в 1945 году покидал венгерское село Надьеви, жители которого выходили его, умирающего от потери крови, спасли от верной смерти.

Много раз после окончания войны Владимир Николаевич пытался разыскать своих спасителей, и это случилось только через 30 лет, в 1978 году...»

стр. 3

ПРОДОЛЖАЕТСЯ РАЗГОВОР О ВРАЧЕБНОЙ ПРАКТИКЕ

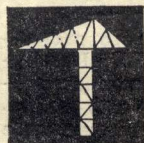
«Пятилетка здоровья» в Норильске

Первая медико-санитарная часть Норильского горно-металлургического комбината — это крупное медицинское учреждение, укомплектованное специалистами различных профессий, новейшим диагностическим и физиотерапевтическим оборудованием. Повысить эффективность службы здоровья врачам — практикам помог тесный контакт с подразделениями Сибирского филиала АМН СССР. На днях этому содружеству исполнилось пять лет.

А начинали здесь с малого. Прежде всего решили избавиться от очередей у кабинетов.

«Знакомство» с пациентом сейчас начинается не традиционно — у окошка регистратора, а с телефонного «визита». Запись на прием ко всем специалистам ведут сразу несколько регистраторов — на любой день недели, кроме текущего...

стр. 6, 7



ПОИСТИНЕ огромна роль строителей в наращивании экономического потенциала страны и осуществлении социальной программы партии. Бетоном и сталью пишут они летопись пятилеток. Рост созидательных сил социалистического строя из пятилетки в пятилетку ярко проявляется в небывалом размахе строительных работ во всех районах страны. Наше государство строит больше всех в мире. Ввод в действие основных фондов увеличился с 1928 года в 152 раза. Широким фронтом идет воплощение в жизнь гигантских строительных программ в связи с развитием территориально-производственных комплексов — в Западной Сибири, Восточной Сибири, в зоне БАМа. Нигде в мире не строят столько жилья, сколько в СССР, где право советского человека на жилье поднято на уровень конституционной нормы. 270 тысяч квадратных метров жилья получают в этой пятилетке сотрудники Сибирского отделения АН СССР. Только в новосибирском Академгородке ввод жилья составит не менее 147 тысяч квадратных метров (на снимке справа — жилищное строительство в микрорайоне «Щ»).

Фото Ю. Васильева.

♦ ДЛЯ БЛАГА ЧЕЛОВЕКА

СЛОВО —
РУКОВОДИТЕЛЮ
СЛУЖБЫ ТОРГОВЛИ
И ОБЩЕСТВЕННОГО
ПИТАНИЯ

стр. 3



12 августа —
День строителя

♦ 11 АВГУСТА — ВСЕСОЮЗНЫЙ ДЕНЬ ФИЗКУЛЬТУРНИКА

ПРАЗДНИК ЯРКИЙ, КРАСОЧНЫЙ, МАССОВЫЙ

Физкультура и спорт органично вошли в жизнь советских людей. В нашей стране возможность заниматься физической культурой предоставлена каждому — с юных лет до преклонного возраста. Коммунистическая партия и Советское правительство рассматривают физкультуру и спорт как одно из важнейших средств воспитания человека, постоянно уделяют внимание развитию массовой физической культуры, внедрению ее в повседневную жизнь советских людей.

стр. 8

ВЕЧЕР СОВЕТСКО-КУБИНСКОЙ ДРУЖБЫ

В Доме ученых СО АН СССР состоялось торжественное собрание представителей общественности и коллективных членов Новосибирского отделения общества советско-кубинской дружбы, посвященное 26-й годовщине штурма казармы Монкада. Собрание открыл заместитель председателя Новосибирского горисполкома Ю. И. Ясюлюнас. С докладом выступил председатель Новосибирского отделения общества советско-кубинской дружбы доктор биологических наук профессор В. Н. Тихонов. Своими впечатлениями о поездке на Кубу поделились главный окулист Медицинского управления СО АН СССР

В. А. Сазонов, ученый секретарь совета научной молодежи СО АН СССР Н. Ф. Фосс и кубинец Ласаро Переда, студент Московского химико-технологического института, боец интернационального студенческого стройотряда, работающего на объектах СО ВАСХНИЛ. В заключение участники собрания направили приветственное письмо в адрес Ассоциации кубино-советской дружбы. Учащиеся детской музыкальной школы новосибирского Академгородка дали концерт из произведений композиторов Кубы. В фойе зала Дома ученых СО АН СССР была организована выставка кубинской периодики.

Наш обществ. корр.
г. НОВОСИБИРСК.

♦ УЧЕНЫЕ — СЕЛЬСКОМУ ХОЗЯЙСТВУ

«СИБИРСКАЯ КОРМОВАЯ» ПОЛУЧАЕТ ПРОПИСКУ

В процессе разработки фундаментальных селекционно-генетических проблем, связанных с отдаленной гибридизацией, в лаборатории генетических основ селекции растений Института цитологии и генетики СО АН СССР создана перспективная форма ржи кормового направления — озимая рожь «Сибирская кормовая». Этот сорт — результат поисковых исследований по созданию новых зимостойких пшенично-ржаных амфилипоидов.

Первые производственные испытания «Сибирской кормовой» были проведены в колхозе «Страна Советов» Рубцовского района Алтайского края при активном содействии главного зоотехника Героя Социалистического Труда Ф. Я. Вовченко и председателя колхоза Н. Н. Буханько еще в 1967 г. Затем эта работа была перенесена в совхоз Медведский Черепановского района Новосибирской области.

Благодаря совместной работе сотрудников группы отдаленной гибридизации — В. М. Шепелева, В. Ф. Чайки, Н. И. Тарасовой и Л. П. Славгородской, а также младшего научного сотрудника В. Ф. Филиппова, старшей рабочей Е. С. Тюриной, рабочей Г. А. Бортниковой и специалистов совхоза — директора И. В. Рымарева, главного агронома Н. А. Ретунских и других этот сорт широко размножен и распространен.

«Сибирская кормовая» оказалась достаточно зимостойкой, с урожаем зеленой массы от 150 до 250 и более центнеров с га, удобной в семеноводстве благодаря высокому коэффициенту размножения и мелкому зерну. Для посева этой ржи на зеле-

ный корм требуется семян в два раза меньше, чем других сортов. У «Сибирской кормовой» стебель с высоким содержанием каротина. Содержание сырого протеина достигает 18,2%, она богата также незаменимыми аминокислотами.

Интересные результаты получены в процессе изучения возможностей этого сорта в системе Госсортосети МСХ СССР. Так, на Нюрбинском сортоучастке Якутской АССР при крайне экстремальных условиях зимовки в 1977—78 гг. озимая рожь «Сибирская кормовая» перезимовала на 86% и дала 133 центнера зеленой массы (47,7 ц сена с га). А такие сорта озимой ржи, как Вятка, Заречанская зеленоуконая, Кормовая-61 — полностью вымерзли.

На Октябрьском сортоучастке Амурской области «Сибирская кормовая» в 1978 г. при стопроцентной перезимовке дала урожай зеленой массы 312 ц/га (сена 99,9 ц/га) и оказалась на первом месте, по общей оценке продуктивности, среди других испытывавшихся сортов.

Государственная комиссия по сортоиспытанию сельскохозяйственных культур приняла решение районировать «Сибирскую кормовую» на 1980 г. по Амурской области. Сорт оказался перспективным для Восточно-Казахстанской и Челябинской областей. В настоящее время ведется широкое ее испытание в различных зонах Сибири.

В. ШЕПЕЛЕВ,
руководитель группы, старший научный сотрудник
Института цитологии и генетики СО АН СССР, кандидат биологических наук.
г. НОВОСИБИРСК.

С 20 августа по 5 сентября в Хабаровске проводится XIV Тихоокеанский научный конгресс (ТНХ), в котором примут участие около 2000 ученых более чем из 60 стран мира. Тема конгресса — «Природные ресурсы Тихого океана — на благо человечества».

* * *

XIV ТНХ — очередное международное совещание Тихоокеанской научной ассоциации (ТНА), которая была создана в 1920 г. и является одной из старейших международных неправительственных региональных научных организаций. Конгрессы ассоциации проводятся один раз в 3—5 лет. Со времени основания ассоциации их состоялось тринадцать: на Гавайях — в 1920 г., в Австралии — в 1923 г., Японии — в 1926 г., Индонезии — в 1929 г., Канаде — в 1933 г., Калифорнии, США — в 1939 г., Новой Зеландии — в 1949 г., на Филиппинах — в 1953 г., Таиланде — в 1957 г., Гавайях — в 1961 г., Японии — в 1966 г., Австралии — в 1971 г., Канаде — в 1975 г.

Самыми большими на конгрессе будут делегации Советского Союза, США, Японии, Канады. В состав советской делегации войдет большая группа ученых СО АН СССР.

В конгрессе предполагается участие представи т е л е й ЮНЕСКО, ЮНЕСКО и др. международных организаций. Приглашены в качестве почетных гостей президент АН Японии К. Вадаги; почетный ректор университета Японии Токай, кавалер ордена Дружбы народов С. Матсумае, ученый, писатель, прогрессивный общественный деятель Папуа Новая Гвинея Дж. Ваико; президент АН Канады профессор Р. Фолинси; президент Международного союза геологических союзов, главный редактор журнала «Сайенс» (США), П. Эбелсон и другие ученые с мировым именем.

Для проведения этого крупного международного совещания Тихоокеанской научной ассоциации Хабаровск выбран не случайно. В нем есть все условия для плодотворной работы ученых.

Хабаровск — крупный транспортный центр на Транссибирской железнодорожной магистрали. Город имеет международный аэропорт и самый значительный на Амуре речной порт.

Город стал постоянным местом проведения союзных и международных научных совещаний.

Научно-исследовательские институты Дальневосточного научного центра АН СССР и отраслевых министерств вносят значительный вклад в научные исследования тихоокеанского региона, в развитие экономики Дальнего Востока. Хабаровск, один из старейших городов Дальнего Востока, с русским гостеприимством готовится принять участников XIV ТНХ.

Устав ТНА определяет ее высокие и гуманные цели — способствовать сотрудничеству в деле изучения проблем, касающихся роста благосостояния и процветания народов тихоокеанского региона, укреплять мирные связи и содействовать развитию чувства братства между учеными этого района мира.

Тихоокеанская научная ассоциация имеет свои руководящие и научные органы, переизбираемые каждые 4 года на очередном конгрессе. Во главе ассоциации стоит ее президент и Тихоокеанский научный совет, состоящий из 25 постоянных членов. Президентом ассоциации и председателем Тихоокеанского научного совета является в настоящее время вице-президент Академии наук СССР академик А. В. Сидоренко.

Ассоциация имеет 16 научных комитетов, каждый из ко-

ПРИРОДНЫЕ РЕСУРСЫ ТИХОГО ОКЕАНА — НА БЛАГО ЧЕЛОВЕЧЕСТВА

которых ведает определенной отраслью или несколькими отраслями науки. (Ботаника, сохранение и защита окружающей среды, энтомология, лесоводство, исследования пресных вод, география, морские науки, музеи в тихоокеанских исследованиях, питание, тихоокеанские островные экосистемы, здравоохранение и медицинские науки, научное образование, изучение коралловых рифов, социальные науки и человечество, геология и геофизика земной поверхности и научные связи).

Академия наук Советского Союза вступила в ТНА в 1926 году на III Тихоокеанском научном конгрессе. От ее имени представительство в ассоциации осуществляет Советский национальный комитет, возглавляемый с 1977 г. председателем Президиума ДВНЦ АН СССР академиком Н. А. Шилов. Комитет был создан в 1961 г. и состоит из 54 видных советских ученых, представляющих 42 научных учреждения страны.

Активное сотрудничество советских ученых с Тихоокеанской научной ассоциацией в деле изучения Тихого океана благотворно влияет на повышение эффективности исследований как советских ученых, так и их коллег за рубежом.

Авторитет советских специалистов в ТНА возрастает с каждым годом. На конгрессах они выступают с большим количеством содержательных докладов.

Особенно велика деятельность в ТНА Дальневосточного научного центра АН СССР. Ученые научно-исследовательских институтов ДВНЦ активно работают с учеными других стран в изучении тихоокеанского региона. Так, в результате ряда совещаний экспертов СССР и США по сотрудничеству в предупреждении цунами, которые, начиная с 1975 г. проводятся с участием ученых Сахалинского комплексного научно-исследовательского института, заметно улучшена координация в этой области.

С начала 1975 г. сейсмическая станция Южно-Сахалинска приступила к оперативной передаче сведений по каналу Хабаровск — Токио — Гонолулу обо всех землетрясениях в Тихом океане с магнитудой 7 баллов и выше. В свою очередь обсерватория в Гонолулу, являющаяся международным центром предупреждения о цунами в Тихом океане, включила гидрометеорологический центр в Хабаровске в число центров, получающих все информационные бюллетени с оповещениями о цунами и начала передавать их в СССР.

Традиционными стали советско-японские семинары по проблемам геофизики, геологии и вулканологии, в работе которых активно участвуют специалисты институтов вулканологии и Сахалинского комплексного научно-исследовательского института. О высоком уровне научных работ, проводимых в институтах Центра, говорит, например, тот факт, что американские ученые признали автори-

тет советских вулканологов в прогнозировании извержений. Тихоокеанский институт биологической химии провел работу по исследованию морских организмов прибрежной части Кубы. При этом наши ученые вели обучение кубинских коллег, помогали в создании лабораторий.

Институт биологических проблем Севера организовал международный семинар «Берингийская суша», который получил широкое звучание среди научной общественности мира. Тихоокеанский институт географии — участник международных программ «Человек и биосфера» и «Моделирование глобального климата».

Конгресс ТНА проводится в СССР впервые. Для его организации и проведения АН СССР учредила организационный комитет, в состав которого вошли видные ученые, государственные и общественные деятели. Президент ТНА вице-президент АН СССР А. В. Сидоренко является также председателем Оргкомитета и президентом XIV ТНХ.

В работе конгресса примет участие ряд крупных советских ученых, например, известный историк и этнограф академик А. П. Окладников, председатель Сибирского филиала АМН СССР академик АМН В. П. Казначеев, крупнейший специалист в области гидрологии академик В. Е. Соколов.

Дальневосточный научный центр будет представлен такими учеными, как академик Ю. А. Косыгин, члены-корреспонденты АН СССР Е. А. Радкевич, В. И. Ильичев, А. В. Жирмунский, А. И. Крушанов, М. Н. Вабушкин и др.

Для более полного раскрытия темы XIV ТНХ «Природные ресурсы Тихого океана — на благо человечества» принято решение проводить научные заседания в рамках научных комитетов Тихоокеанской научной ассоциации.

Для участников конгресса составлена разнообразная культурная программа и программа спортивных мероприятий.

В здании Хабаровского института физической культуры разместится выставка Академии наук СССР — «Научные исследования на Дальнем Востоке и в бассейне Тихого океана». Ее многочисленные экспонаты расскажут о природе островов Тихого океана, роли научных исследований в его мирном освоении, этнографии народов, населяющих Тихоокеанский бассейн. Специальный раздел будет посвящен флоре и фауне Дальнего Востока, истории и этнографии народов Дальневосточного региона. Одна из экспозиций отразит историю создания Дальневосточного научного центра, его структуру, задачи и перспективы развития. Специальные разделы отводятся фундаментальным исследованиям ресурсов Тихого океана, изучению стихийных бедствий в океане, их прогнозированию, геологии и геофизике земной поверхности, международным экономическим связям советского Дальнего Востока.

Ряд материалов выставки расскажет о том, какую большую заботу проявляют наша партия и правительство об экономическом развитии Дальнего Востока.

После закрытия конгресса его участники совершат научные экскурсии в Приморский край, Иркутскую, Магаданскую, Сахалинскую области и Якутскую АССР.

XIV Тихоокеанский научный конгресс станет большим форумом видных ученых мира. Он внесет свой немалый вклад в дело борьбы народов за мир во всем мире и разрядку международной напряженности.

В. СЛЮСАРЕВ,
А. МИЗЮН.
г. ХАБАРОВСК.



ПОЛЕВАЯ СТРАДА

Совершенствовать службу торговли и общественного питания

Управлению рабочего снабжения «Сибкадемстрой» недавно исполнилось 20 лет. С 1 июля 1959 г. это управление ведет торговое обслуживание строителей и в целом населения новосибирского Академгородка. За прошедшие годы объем товарооборота возрос в 19 раз, реализации собственной продукции — в 24 раза, а численность работающих — только в 9 раз. Вся двадцатилетняя история УРСа связана с историей «Сибкадемстрой» и новосибирского Академгородка.

ОСНОВНЫМИ направлениями работы коллектива УРСа постоянно были и остаются совершенствование форм и методов торговли, технологических процессов, повышение культуры обслуживания и т. д. С 1970 года УРС активно внедряет прогрессивные методы продажи и в первую очередь — самообслуживание. Сегодня удельный вес продажи методом самообслуживания составляет 82% (по стране — 54%, по г. Новосибирску — 56%). В 50 процентах магазинов самообслуживание введено за счет их реконструкции и переоборудования. Работники магазинов добились наиболее высоких нагрузок как на квадратный метр торговой площади, так и на одного работающего. По эффективности это можно сравнить со строительством 4200 кв. метров торговой площади и уменьшением численности обслуживающего персонала на 39%. Так, перевод на самообслуживание магазина № 12 позволил обеспечить необходимую организацию торгового обслуживания в микрорайоне «Ц».

В настоящее время самого пристального внимания требуют проблемы дальнейшего повышения эффективности работы магазинов самообслуживания. Это может быть достигнуто путем создания новой системы товароснабжения с применением тары — оборудования, внедрения контейнерной доставки и продажи товаров.

Еще недавно преобладающая часть продовольственных товаров поступала в торговлю в нерасфасованном виде. Сейчас на базе УРСа оборудован цех фасовки бакалейных и кондитерских товаров.

МАСШТАБЫ развития общественного питания предъявляют все более высокие требования к уровню и качеству обслуживания. Основные этапы развития общественного питания в стране пройдены и нашим УРСом: это и повсеместное самообслуживание в столовых, организация заготовочных цехов по выработке полуфабрикатов, перевод кулинарных магазинов на работу по методу самообслуживания, организация школьной базовой столовой и, наконец, внедрение линий комплектации комплексных обедов, которых в УРСе уже девять (в столовых № 2, № 4, № 5, № 6, № 7, № 8, № 11). Внедрение механизированных линий раздачи пи-

щи дало возможность решить одну из главных задач: сократить до минимума время на получение пищи. Большая работа, проводимая партийной, профсоюзной и комсомольской организациями, руководителями всех ступеней, обеспечила воспитание у большинства работников УРСа чувства ответственности и за свой участок работы, и за работу всего коллектива.

В УПРАВЛЕНИИ много ветеранов, которые трудятся здесь все 20 лет. Д. Л. Гутник 18 лет был бессменным директором магазина, а выйдя на пенсию работает на ответственном участке — контейнеризации завоза товаров с базы в предприятия. Л. А. Кукло, участник Великой Отечественной войны, полный кавалер орденов Славы, и на трудовом посту трудится добросовестно и самоотверженно.

Преданность делу отличает и В. К. Быкову. Начиная она с младшего продавца, а сейчас заведует складом с большим товарооборотом и сложным ассортиментом товаров. Правительственными наградами отмечен труд заведующей производством столовой СО ВАСХНИЛа В. Я. Горбатенко. Она кавалер ордена «Знак Почета», награждена медалями «За трудовую доблесть», «За доблестный труд», юбилейной медалью в честь 100-летия со дня рождения В. И. Ленина, значком «Отличник советской торговли», ее имя занесено в книгу Почета «Сибкадемстрой». Контролер-кассир магазина № 12 Е. Ф. Синичкина участница Великой Отечественной войны, бессменный председатель местного комитета магазина, наставник молодежи. Руководитель предприятия общественного питания Г. В. Ивашечкина возглавляет совет наставников УРСа. Директор магазина № 3 Н. И. Виноградова, отличник советской торговли — мать пятерых детей, но она находит время и для семьи, и для воспитания молодежи. Заведующая складом универсама торгового центра Е. Г. Суворова — кавалер ордена Трудового Красного Знамени, победитель соцсоревнования в течение нескольких лет, отличник советской торговли.

ВETERАНЫ УРСа, среди которых много наставников, передают опыт работы, активно участвуют в воспитании молодежи. Благодаря им сотни молодых работников торговли и общественного питания стали передовиками, лучшими по профессии. Среди них — А. Н. Ефремова — повар столовой № 5, «Лучший повар министерства», Т. А. Классина — продавец магазина № 6, «Лучший продавец министерства», Г. И. Слесаренко — старший продавец универсама торгового центра, «Лучший продавец министерства» и т. д.

Вместе с тем, в нашей деятельности есть ряд нерешенных вопросов, с которыми своими силами нам не справиться. По-прежнему мы ощущаем острый недостаток в торговых и складских помещениях. Поэтому основной заказчик — СО АН СССР — должен определить возможности постоянного финансирования по отрасли торговли.

Совершенно необходимо решение вопроса погрузочно-разгрузочных операций в соответствии с приказом Министерства.

Вступая в третье десятилетие деятельности управления, работники УРСа полны решимости улучшать свою работу по организации торговли и общественного питания коллектива строителей и всего населения новосибирского Академгородка.

Н. БОРИСОВ,
начальник УРСа «Сиб-
кадемстрой».
г. НОВОСИБИРСК.

Родство, рожденное в огне войны

ЕДВА ли существуют слова, которыми возможно высказать отношения к человеку, спасшему тебя от гибели, так же, как бессильны мы выразить словами благодарность нашим матерям. Поэтому, видимо, можно понять те чувства, которые переполняли Владимира Николаевича Бухарина, советского солдата, когда он в 1945 году покидал венгерское село Надвением, жители которого выходили его, спасли от верной смерти.

Много раз после окончания войны Владимир Николаевич пытался разыскать своих спасителей, и это случилось только 30 лет спустя, в 1978 году. Владимир Николаевич с женой были приглашены в Венгрию, в то же, памятное для него село, где пережил Бухарин второе рождение. Советских гостей встречали как родных людей, встречали широко, радушно, щедро,

всем кооперативом. «Имрэ, Имрэ», — повторяла Каталина Тобел. Так они называли тогда русского солдата, имя Владимира было для них непривычным. — «Имрэ, Имрэ», — и ее глаза были влажными от радости узнавания, от такой многожданной встречи. Именно она, Каталина Тобел, нашла его, умирающего, в лесу, и, рискуя своей жизнью, вывезла его в Надвением, мимо немцев, их позиций и укреплений, спрятав красную звездную шапку в соломе на повозке. А затем участие в спасении русского раненого приняли все жители села.

Наша газета об этой встрече уже писала в прошлом году (№ 8 за 16 февраля). Сегодня мы вернулись к этой истории по приятному поводу. Как и было задумано, Каталина Тобел с супругом Анталом Муштошем побывали в гостях в новосибирском Академгородке в семье Владими-

ра Николаевича и Валентины Андреевны. Нам удалось запечатлеть эту встречу на фотографии и немного поговорить со второй мамой Владимира Николаевича, так он теперь называет Каталину Тобел.

Вот что она сказала:

— Академгородок — великодушный. Место здесь, как санаторное, — прекрасный лес, нарядные дороги, чистый воздух!

— Русские — очень милые, дружелюбные; как родные все, будто одна семья.

— С грустью думаем о прощании. Но уезжаем с надеждой, что в будущем году Владимир Николаевич с женой придут к нам. Так нам наказал весь наш надвенийский кооператив. Там их все ждут с нетерпением.

Наш корр.

Фото Ю. Васильева.

г. НОВОСИБИРСК.



Фундаментальные и прикладные исследования для решения проблем традиционного использования угля, например, для производства кокса и сопряженных с ним комплексных продуктов, успешно ведутся в СССР, главным образом отраслевыми организациями. Что же касается использования угля как исходного сырья для производства различных видов синтетического топлива и ценных химических продуктов, то, несмотря на огромную в перспективе народнохозяйственную важность этой проблемы, исследования здесь пока ведутся силами и темпами, далеко не отвечающим ее значению и сложности.

Разработка процессов переработки угля с получением смеси жидких углеводородов, по своим свойствам аналогичной нефти, пока не вышла за рамки отдельных опытных работ. Причина тому — отставание теоретических исследований, которые должны быть объединены обоснованными представлениями о структуре вещества угля и его реакционной способности по отношению к воздействию различных термических и химических факторов и отсутствие экспериментальных баз для отработки различных вариантов решения проблемы. По многим причинам представляется целесообразным широкое развитие теоретических и экспериментальных исследований по углехимии будущего именно в Кузбассе.

В качестве первого шага в 1978 году в комплексном отделе физико-химических и экологических проблем Института неорганической химии СО АН

СССР была организована лаборатория новых проблем углехимии. Еще до ее создания, в результате обсуждения совместно с Институтом катализа и Институтом экономики и органи-

Одно из основных направлений намеченной программы — газофазная деструктивная гидрогенизация углей с одновременным глубоким изучением структуры исходных углей и ее изменением в процессе гидрогенизации. План совместных работ отдела и КузПИ, опирающийся на наши реальные возможности, предусматривает в 1979 году проведение экспериментов по термическому исследованию поведения углей Кузбасса в восстановительной и окислительной средах, проектирование, изготовление и монтаж лабораторией установки для гидротермодеструкции.

В лаборатории собрана и освоена установка для термического анализа углей в инертной среде, разрабатывается методика газохроматографического исследования гидрогенизатов.

Со времени образования лаборатории и практического начала наших совместных работ прошло немногим более года. Однако начало положено, и мы уверены, что этот шаг сделан в нужном направлении.

Н. КУЛИШКИН,
заведующий лабораторией новых проблем углехимии комплексного отдела физико-химических и экологических проблем Института неорганической химии СО АН СССР, кандидат химических наук.

Э. ЭЛЬБЕРТ,
научный руководитель отраслевой лаборатории Минхимпрома СССР при Кузбасском политехническом институте, кандидат технических наук.
г. КЕМЕРОВО.

НОВАЯ
УГЛЕ-
ХИМИЯ:
ПЕРВЫЙ
ШАГ

зации промышленного производства СО АН СССР были сформулированы основные направления первоочередных работ с привлечением научных сил вузов РСФСР (Кузбасский политехнический институт, Уральский политехнический институт и др.). План этих исследований одобрен руководством СО АН СССР и Минвуза РСФСР и является составной частью программы «Уголь Кузбасса», но пока не имеет достаточного материального обеспечения.

ПИСЬМО ТРЕТЬЕ, в котором программирование распространяется на повседневную жизнь всей больницы

РАЗДЕЛЕНИЕ труда вынуждает современного врача к постоянному взаимодействию с другими участниками лечебно-диагностического процесса: с врачами смежных профессий, с врачами более высокого ранга, с лабораториями, аптекой, старшей сестрой и т. д. Все они призваны содействовать лечащему врачу. В то же время никто из них не подчинен ему административно. Мало того, большинство из них занимают в иерархии больницы более высокое положение, чем основная фигура клинической медицины — лечащий врач. Это противоречие между полной ответственностью врача за судьбу больного и ограниченностью средств его воздействия на тех, кто играет роль вспомогательную, консультативную, регулирующую — объективная основа и тех случаев, когда больной не обеспечивается

которой обеспечивалось бы недвусмысленной и правильно циркулирующей информацией о каждом отдельном больном. В качестве носителя такой информации мы ввели специальную перфокарту, которая заводится вместе с историей болезни на каждого поступившего в больницу (или под диспансерное наблюдение). Используется карта с двухрядной краевой перфорацией. Каждая пара перфораций соответствует определенному пункту программы, причем короткая прорезь означает, что этот пункт, по мнению врача, надо выполнить, а длинная, что он выполнен. Прорези делает врач. Карты отделения (или врачебного участка) составляют карту-теку, из которой технические помощники (старшая медсестра, медстатистик) уже без участия врача извлекают сведения и передают их по назначению через систему сводок. Опишем теперь саму программу вместе с механизмом ее проведения в жизнь.

ВРАЧ, принявший больного, должен учесть действия пре-

и записывает рядом индекс консультанта. Через систему сводок все заявки передаются главной сестре больницы, которая уведомляет консультантов, в каких отделениях и к какому числу больных их сегодня ждут. Пока врач не получит консультацию и не будет ею удовлетворен, сигнал вызова будет поступать в сводки — он исчезнет лишь после того, как врач сменит короткую прорезь длинной. В поле «Орг. трудности» короткая прорезь означает, что врач не получил необходимых ему данных из той или иной лаборатории, из рентген-кабинета, что больного не приняли на физиопроцедуры из-за очереди, что не дали необходимого медикамента, что задержана необходимая консультация (каждому подразделению больницы соответствует своя пара перфораций). Сведения об этих помехах, задержках и препятствиях назавтра поступают к главному врачу. Одновременно главная сестра больницы извещает записками все службы о предъявленных к ним претензиях. В таких усло-

ет логические несоответствия, нарушения заданной программы, отклонения от «общего алгоритма»: уже поставлена задача лечения, хотя не решены проблемы диагностики; есть тяжелое сопутствующее страдание, но не приглашен консультант; не сделана своевременно рентгенограмма, а в поле «Орг. трудности» нет сигнала тревоги; длительность пребывания больного не соответствует характеру задач госпитализации и т. д. Это сразу приводит участников лечебно-диагностического процесса к конструктивному обсуждению острых вопросов, а значит к обоснованным и необходимым рекомендациям. В следующий раз руководитель снова столкнется с той же картой и, увидев в ней свою последнюю рекомендацию, начнет с нее. Так обеспечивается взаимодействие врачей.

Старшая сестра отделения тратит каждый день от 15 до 20 минут на составление сводки: в ней отразится все новое, что врачи внесли в перфокарты за прошедшие сутки. Сводка —

бота состоит в том, чтобы извлечь из картотеки свои карты и сделать в них, там, где это сегодня нужно, 1—2 прорези. Такое же количество кратких записей. Зато время утреннего разбора в отделении сокращается до 10 минут, доклад врача на обходе становится кратким и четким, требования руководителя тоже не могут быть иными (инного перфокарта не приемлет). Наконец, врач ни к кому не обращается лично, если ему нужен консультант, когда возникли препятствия в ходе обследования или лечения, когда он не удовлетворен действиями палатной сестры — по его сигналу в карте заведующий отделением, старшая сестра, главный врач примут необходимые меры.

Таким образом, система управления на основе общего алгоритма действий врача обеспечивает прежде всего и главным образом воздействие лечащего врача на больницу, позволяет передавать информацию снизу вверх, минуя психологические и административные барьеры, без потерь, без искажений и до тех пор, пока на нее не последует адекватная реакция сверху. Частные же алгоритмы детально регламентируют процесс принятия решений лечащим врачом, через них руководство больницы добивается соблюдения тех или иных норм, правил, последовательности и интенсивности мероприятий, они — средство передачи информации сверху вниз: внося изменения в частные алгоритмы, руководители больницы тем самым целенаправленно изменяют поведение врачей в строго определенных клинических ситуациях. Дополняя друг друга, общий и частный алгоритмы программируют действия каждого участника лечебно-диагностического процесса в целом.

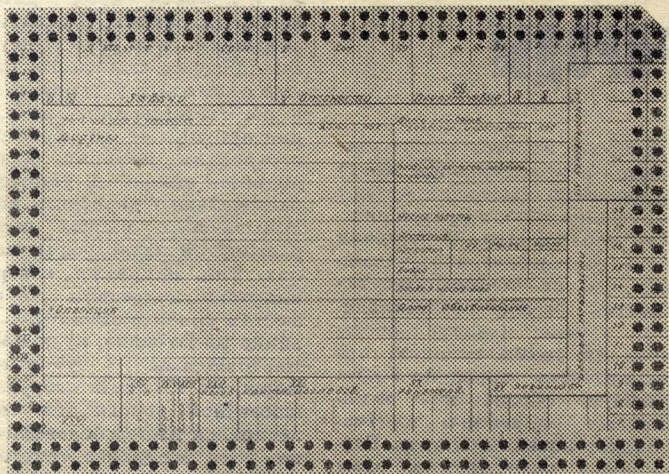
В этих условиях управление сводится к выявлению и устранению отклонений от программы и к совершенствованию самой программы. Основное, в конечном счете, на информации о каждом отдельном больном, оно всегда соответствует интересам всех больных. Лечащий врач становится главной фигурой лечебно-диагностического процесса, он привлекает на себя силы и средства больницы, но в то же время он разумно ограничен рамками частного алгоритма, введенного руководителем. Руководитель становится ведущей фигурой, когда речь идет об установках и правилах: введенные в частный алгоритм, они уже не могут не соблюдаться. Но, введя их, руководитель вынужден сам их соблюдать и обеспечивать — этого неотвратимо требуют лечащие врачи через перфокарту больного. Волевые действия такая система заменяет действиями на основе информации о состоянии больного, о поступках врача, о возможностях больницы.

ПОСЛЕДСТВИЯ применения такой системы управления, замеченные нами за 2 года ее эксплуатации и совершенствования, многообразны. Это не только обогащающие сдвиги в результате лечения, но и более экономное, более разумное расходование ресурсов, повышение уровня врачебного мышления, рост взаимной требовательности, четкое выявление индивидуальных качеств врачей и возможностей их наилучшего использования, выявление хронических конфликтных ситуаций, которые привычно затухали за счет интересов дела. Мы получили богатую информацию для размышлений и дальнейшего развития системы и прежде всего — материалы для перехода ко второму этапу: от оперативного управления к стратегии, к определению путей и способов развития медицинской службы на основе алгоритмизации врачебной деятельности.

В. ТАВРОВСКИЙ,
профессор.

г. НОВОКУЗНЕЦК.

ПИСЬМА О ВРАЧЕБНОЙ ПРАКТИКЕ



всем необходимым, и таких ситуаций, когда врач уклоняется от ведущей роли, выдвигая на первый план лабораторные анализы, рентгеновские протоколы, заключения консультантов, а не собственное суждение о всей совокупности этих материалов. В результате часто невозможно решить, кто несет ответственность за тот или иной ход диагностики и лечения. Лечебно-диагностический процесс приобрел в какой-то мере тенденцию к обезличенности.

Проявляется и другое противоречие. Взаимодействие многочисленных участников лечебно-диагностического процесса осуществляется в условиях неадекватного информационного обеспечения. История болезни — крайне несовершенный документ. Сведения в ней не упорядочены, важные материалы подчас погребены под «шелухой слов», единственная цель которой — свидетельствовать, что врач работал. Доклады врачей о больных основаны на историях болезни и потому тоже перепружены лишними сведениями. Рекомендации лечащему врачу даются руководителем в такой форме, которая вполне допускает их искажение или забвение. Наконец, у врача нет удовлетворительного способа сообщить руководителю больницы, что его больной, допустим, не обеспечен медикаментами, анализами, рентгенограммами или консультантами.

КТО вообще должен обеспечить больного всем необходимым? Принято говорить, что это обязанность врача. Даже его «священная обязанность». Такое суждение верно лишь отчасти. Раз консультанты, лаборатории, аптеки врачу не подчинены, значит обеспечить больного всем необходимым должна больница, а врача наделить правом и средством воздействия на нее, когда он установил — что именно требуется больному.

Итак, нужна заранее заданная общая для всех программа взаимодействия, выполнение

будущего медицинского этапа и критически оценить их. Об этом ему напоминает поле 1 перфокарты больного. Если при этом отмечены существенные дефекты, он делает короткую прорезь в поле 1, а рядом с ней — лаконичную запись о сущности дефекта. Раз в неделю медстатистик извлекает из картотек все карты с короткой прорезью в этом поле и составляет для главного врача список замеченных врачами дефектов; короткую прорезь он заменяет длинной и возвращает карту в картотеку. Меры по улучшению работы предыдущих этапов примет через свои каналы главный врач. В первые дни полагается сделать обязательные исследования — так называемый клинический минимум, необходимый врачу для общей ориентировки. Этой проблеме соответствует короткая прорезь в поле 2. Старшая сестра, составляя ежедневную сводку отделения, получит эти карты с помощью спицы из картотеки и фамилии больных внесет в графу «Не собран минимум». Пока врач не получит этот минимум и не заменит короткую прорезь длинной, фамилия больного будет появляться в ежедневной сводке. По такому же принципу делаются отметки о задачах госпитализации (диагностике, лечению острого заболевания, лечению хронического заболевания, лечению сопутствующих состояний, хирургическому лечению, обследованию для решения вопроса о трудоспособности и другим задачам соответствуют свои пары перфораций в поле III, причем длинная прорезь означает выполнение задачи), о наличии осложняющих факторов, о повышенной тяжести заболевания. Благодаря этому в сводке появляются списки тяжело больных и больных с неясным прогнозом — этими данными руководствуются в своей повседневной работе заведующий отделением и дежурный врач.

Если врачу нужна консультация, он делает короткую прорезь в поле «Консультации»

и врач не должен ничего «выбивать», заведующий отделением тоже не должен ничего «выбивать» для своих врачей, но зато обязан проверить обоснованность их требований, руководитель лаборатории должен постараться удовлетворить заявки, а главный врач может один день выждать: если очередь назавтра уменьшится, значит вмешиваться не надо, если нет — надо проверить и обоснованность заявок, и возможности их удовлетворения. Если заявка обоснована, вытекает из состояния больного, никто не имеет права ее погасить — она может так и остаться неудовлетворенной, и тогда в карте останется короткая прорезь, свидетельствующая о неспособности больницы (главного врача) обеспечить нормальную работу.

В поле «Рекомендации» прорези делают заведующий отделением, профессор, доцент, председатель консилиума. Рядом с прорезью — суть рекомендации. И прорезь, и запись делаются прямо на обходе, на разборе, во время консультации. Теперь врач не может ни забыть о полученном совете, ни исказить его. Длинная прорезь свидетельствует, что рекомендация выполнена. Сходным образом устроены поля «Контрольные исследования», «Замечания врачу», «Замечание сестре». Карта содержит и «паспортную» информацию — сведения о возрасте, поле, диагнозе, об отделении и о номере палаты, где он лежит. После выписки больного карта поступает в картотеку выбывших и служит для составления годового отчета и любого другого анализа.

БЕГЛОГО взгляда на карту достаточно, чтобы понять, какие проблемы решает врач сегодня, какие он уже решил, а какие вообще не возникали. Это и есть доклад врача о больном, а заодно и напоминание самому себе. Теперь руководитель может сопоставлять это недвусмысленно выраженное суждение врача со своим представлением о больном. Но еще до этого он легко выявля-

руководство к действию для заведующего отделением. Из нее он знает о числе выбывших и поступивших, о свободных местах, о больных, еще не прошедших минимального обследования, о тяжелых болящих, о пациентах со сложным прогнозом.

Отметим здесь важную деталь: если вы помните, врач, пользуясь частным алгоритмом, выписывал в историю болезни номера пройденных ситуаций и в заключение ставил дату, намечая срок, когда надо будет подвести очередные итоги. Так вот, эту дату он записывает в специальной строке перфокарты больного. Старшая сестра каждый день выбирает те карты, в которых последняя дата соответствует завтрашнему дню или уже истекла. В результате в сводке появляются списки больных, в лечении которых пришло время подводить итоги, и перечень опозданий. Это одновременно и услуга, напоминание врачу, и информация заведующему отделением для принятия мер.

СО СВОДКОЙ, составленной в конце дня, вечером познакомится дежурный врач. Он перенес из нее в общепользовательную сводку сведения о заявках на консультацию, организационных трудностях, числе опозданий с продвижением по частному алгоритму, фамилии тяжело больных, а также всю информацию о хозяйственных проблемах и чрезвычайных происшествиях, которая вводится в определенные графы сводки старшей сестрой, сестрой-хозяйкой, заведующим отделением. Утром главный врач получит сведения, которыми он будет руководствоваться в течение дня. Материалы ежедневных сводок больницы переносятся на настенные графики, которые наглядно отражают основные трудности в обеспечении лечебно-диагностического процесса и способность руководителей с ними справиться.

Затраты врача на работу с картой сводятся к нескольким минутам в течение всего периода госпитализации: эта ра-

Норильск: идет «пятилетка здоровья»

(Окончание. Нач. на 1 стр.)

Уверенный темп набирает «Пятилетка здоровья» — комплексная программа коренного преобразования службы здоровья всего Норильского промышленного района. Внедрение только одного из ее элементов АСУ «Поликлинический прием» позволило высвободить часть нормативного времени врача, оптимизировать процесс приема больных.

Совсем недавно Институт комплексных проблем гигиены и профзаболеваний СФ АМН СССР сдал государственной комиссии первую очередь пока единственной в нашей стране автоматизированной системы управления городской службой здоровья Новокузнецка — АСУ «Горздрав». Принципы этого новшества, отдельные элементы сегодня уже нашли воплощение не только в управлении нашей медсанчастью, но и уверенно входят в практику всего здравоохранения Норильского промышленного района.

Автоматизированная система освободила медиков от традиционных видов непроизводительной деятельности, связанных во многом с учетом, хранением и обработкой статистической информации. Появился резерв нормативного времени порядка 25 тысяч часов в год. Только для нас — это одномоментный прием всех наших пациентов!

Без дополнительного роста врачебных штатов, без ущерба для качественного обслуживания населения мы смогли на предприятиях, где трудятся металлургии, разукрупнить цеховые участки, доведя их численность в среднем до 1600 человек, вместо двух тысяч по норме. Количество же диспансерных больных, наблюдаемых одним врачом, возросло в среднем на треть. Условно-годовой экономический эффект от внедрения в практику элементов АСУ составил около 250 тысяч рублей.

Кроме этого, автоматизированная система обработки информации даст в руки врача определенные рекомендации по тактике ведения больных с внедрением в ближайшее время новейших методов массовых обследований с выходом на уровень донологической диагностики. А для практического здравоохранения не только Норильска, но и всего советского Заполярья, по нашему мнению, это единственно правильный путь. За донологию будущее службы здоровья северных городов.

Пять лет сотрудничества с подразделениями Сибирского филиала АМН СССР дают все основания для оптимистических прогнозов. Внедрение в практическое здравоохранение Норильска передовых методов диагностики, лечения, организации и управления службами вышло далеко за рамки медицины.

Сегодня медицинская наука Сибири стала своеобразной производительной силой: резкое снижение трудопотери в значительной степени определяет экономические показатели всего Норильского комбината.

А. ШЕВЧЕНКО,
главный врач медсанчасти № 1 Норильского горно-металлургического комбината.
г. НОРИЛЬСК.

ПРОДВИГАЕМСЯ в гору медленным альпинистским шагом. Забираемся на Гулякам — первый небольшой перевал. Нагромождение камней — как развалины старой крепости, поросшие арчой. А внизу — ошеломляющее богатство красок и линий! Все хватаются за фотоаппараты.

Еще вчера, перед вылетом валил чисто зимний, пушистый снег — а здесь лето, цветущие яблони и запах незнакомых трав.

Рюкзак еще не притерлись к плечам. Подъемы и

✦ ХОДИЛИ МЫ ПОХОДАМИ

Секции горного туризма томского Академгородка — шесть лет. За это время ее члены побывали в разных районах Тянь-Шаня, Саян, на Алтае, на Курилах. За памирский поход, шестой (высшей) категории сложности, группа секции под руководством кандидата химических наук В. А. Соколенко завоевала 2-е место в Союзе.

Сборы секции на Западном Тянь-Шане, проходившие с 29 апреля по 8 мая этого года, были посвящены 375-летию Томска и включали семь походов с первой по четвертую категории сложности. В событиях, изображенных ниже, «единичками» — походами 1-й категории — руководили сотрудники Института химии нефти СО АН СССР Г. Новиков и В. Карпицкий.

А В ГОРАХ ПО УТРАМ — ТУМАН...

спуски, от которых вскоре колени ощущаются, как зажавшие шарниры. Немигосердое солнце. В конце дня один из нас просит записать в его книжку первые впечатления. Одно из них, то ли в шутку, то ли всерьез: «Ни в жисть больше в горы не пойду!».

А наши «ветераны» Гена Новиков и Наташа Озерова возвращаются с разведки пути — это зрелище! Только что были на гребне противоположной горы — и вниз их как будто сносят невидимые крылья.

...День второй — идем к перевалу «Туманный» (3000 м). Ох, как оправдано название! Переключка групп — звук уходит и растворяется. Привал у «грота» — каменного коридора в скале, вокруг фантастический, как в «Солярисе» Тарковского, пейзаж: выглядывает солнце, и туман плавает по долине, ежеминутно меняя картину — открывается то новый хребет, то гигантская арка на фоне далеких снежников. Перед отлетом из Новосибирска часть нашей группы ездил в галерею — к Рериху, — и вот они перед нами, горы. Смотришь — и уходит усталость.

ТРАДИЦИЯ нашей секции — первый сложный перевал, новички идут вместе с «ветеранами». Крутой бесконечный подъем по колени и выше в снегу. Под конец движимся уже как заведенные, механически вбивая «вибрамы» в ледяные ступени. От мускульной работы холода не ощущается. На одном из привалов — каменном острове среди рыхлого снега — ехидная реплика:

— Купальники, поди, все взяли? Наконец впереди: «Ура-а!» — это авангардная группа, пробившая дорогу, дошла до гребня.

Ночевка сразу под перевалом. На маленьком пятачке среди снега — окно в окно — две палатки, чуть ниже по склону — костер, из тех, которые в тумане светят. После такого дня и чая с медом спится без снов. Снег шуршит по брезентовой крыше.

Следующий день — первое мая. Из утренней мглы выступает соседний лагерь с надутыми шариками на палатках. Праздник есть праздник!

И снова спуск. Бесценный инструмент — ледоруб! Им вырубается в камнях место для ночевки, на нем сушишь «шмутки», с помощью него ставишь палатку, он — твоя надежда и спасение на склоне, таком, что хочется за что-нибудь уцепиться и никуда больше не двигаться, а вниз бурлит река.

И снова подъем по осыпи, когда каждую третью минуту крик: «Осторожно, камень!» Когда, забравшись по жаре на вершину склона, обесси-

ленно жуешь ремень пополам с глюкозой. Но впереди — великолепный душ под водопадом, и, наконец, стоянка на слиянии двух ручьев, где произошло посвящение в туристы. Новичков связали, как узников, бечевой, Карпицкий, увешанный лопухами, изображал царя Тянь-Шанского.

Воспоминания о походах, песни. Светлая от луны ночь. Мы привыкли уже ко многому. Здесь надо пройти — значит, пройдешь.

Человеку свойственно стремление открывать необычное вокруг и в себе. И горы не скупятся подбрасывать такую возможность. А как обостряется здесь восприятие!

...ВЕЧЕРАМИ у костра — разговоры и споры.

— Стоит ли так бежать, спортсмены? Мы же ничего не видим. Я потом сделаю слайды — уверен, что никто не узнает, где какое место!

— Конечно, не узнает. Я вижу так, ты — иначе. Тот

же самый цветок, ту же самую реку! — Я принципиально не фотографирую. Просто смотрю! Только так и запоминаю. Фотография — это же бледная копия...

Разговоры о кино, о живописи. Снова о том, что тянет в горы.

...У кордона поймали грузик. Захватывает дух подъем по горному серпантину. Ежесекундно ожидаешь низвержения в пропасть. Здесь попутчики посмеиваются. После транспорта пешком не идет. «Лучшая дорога — та, по которой идешь без рюкзака», — изрекает Зина. Минует стадо ехидно блеющих баранов. Они выгодно отличаются от нас — кормятся и без поклада.

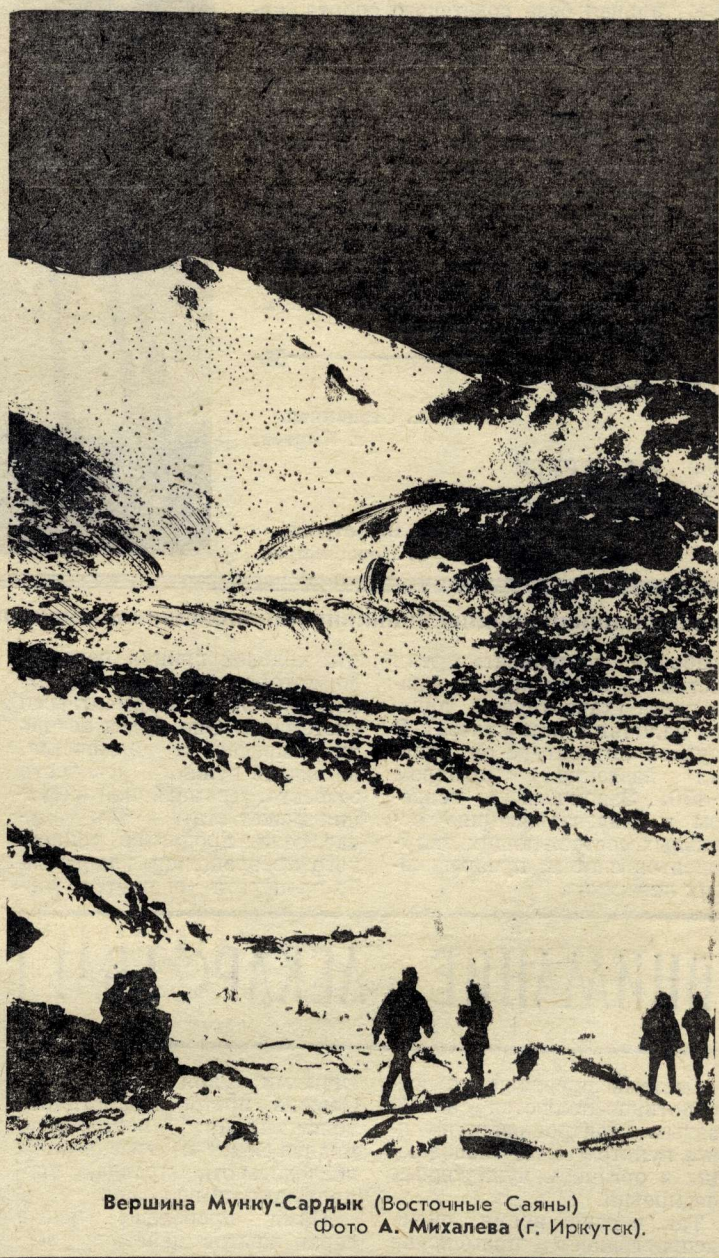
Проходим связку перевалов: Зилай, Нурсан, Ароб — традиционная трасса «единичек». Съезжаем на полиэтилене по снежному языку — бурные эмоции и мелкие травмы. Все видоизменилось за это время: кто загорел, кто уже облез, кто ужален здесь ядовитой травой и локально забинтован.

На привале после спуска вдруг видим, что к нам своим ходом скачет сверху рюкзак. Как выяснилось позже, сбросил кто-то из омичей. Ну и ну!

Дорога на последний перевал — Алям, усыпана тюльпанами. Мы так до конца и не смогли к ним привыкнуть — желтым, красным, белым с каймой, растущим среди камней и травы или рядом со снегом.

На Аляме в последний раз развевается наш флаг со старым гербом Томска — красная лошадь на зеленом поле.

КОНЧАЕТСЯ поход. Грустно, что уже завтра не будет ущелья с овальным небом, с черной скалой, в которой можно увидеть все — от гигантской совы до силуэта петровского солдата, не будет разноцветных ручьев с водой холодной и чистой. Не будешь слышать по ночам их шум или сходящие в стороне камнепады. До новых встреч, горы. И будем надеяться — до новых рубежей. Ибо, как сказал французский певец Морис Шевалье, «лучше сломать себе шею, стремясь вверх, чем стать горбатым, глядя вниз». **О. БЛИНОВА,** г. ТОМСК. наш корр.



Вершина Мунку-Сардык (Восточные Саяны)
Фото А. Михалева (г. Иркутск).

Упорядочить отведение участков под новое строительство

С каждым годом все острее становится в новосибирском Академгородке проблема: найти земельные участки под новые объекты строительства. Леса, подземные коммуникации, пространства, зарезервированные для перспективного развития Академгородка... Земля стала дефицитом и требует бережного к себе отношения. Назрела необходимость упорядочить отводы земельных участков под новое строительство! С этой целью Президиум СО АН СССР принял 12 июня 1979 года специальное постановление, которое обязывает всех, имеющих отношение к выборам земельных участков, решать вопросы об отведении земли для строительства в коллегиальном порядке. Постановление предусматривает расширение комиссий, готовящих документацию на утверждение актов отводов участков, за счет включения в них представителей

производственных служб, эксплуатирующих инженерные сети СО АН СССР. Основой для подготовки актов об отведении участков станут задания на проектирование объектов. В актах будут указываться количества необходимых для объектов энергоресурсов; в приложенных к ним чертежах — точки подключения сетей объектов к инженерным сетям СО АН СССР и других ведомств.

Застройщики обязаны собирать комиссии для выбора участков земли только после согласования исходных материалов в отделе генплана СО АН СССР, в первую очередь — предварительных планов размещения объектов, согласованных с Новосибирским отделением ГИПРОНИИ.

Оформленные в установленном порядке акты (в 3-х экземплярах) застройщики сдают в отдел генплана СО АН СССР. После подготовки в отделе постановления об

утверждении акты передаются на предварительное рассмотрение заместителю председателя СО АН СССР. После утверждения два экземпляра их будут выдаваться застройщикам. Акты будут служить основанием для получения архитектурно-планировочного задания главАПУ горисполкома и детальных технических условий в производственных службах СО АН СССР.

Для объектов стоимостью менее 100 тысяч рублей, не требующих отведения новых земельных участков, и не энергоемких, устанавливается несколько упрощенный порядок оформления выбора участка для строительства путем согласования застройщиком (по разрешению заместителя председателя СО АН СССР на каждый отдельный случай) генплана размещения объекта с заинтересованными организациями: производственными подразделениями, район-

ной санитарно-эпидемиологической станцией, пожарной охраной и т. д.

Изложенное выше относится также и к объектам, намеченным к строительству хозяйственным способом. Следует напомнить, что постановление Президиума СО АН СССР обязывает всех руководителей подразделений Отделения временно обеспечивать технической документацией, составленной или проверенной в государственных проектных организациях, все объекты, возводимые хозяйственным способом.

Отступления от установленного порядка недопустимы, т. к. имели место случаи нежелательных последствий в результате недобросовестных проектных решений.

В. СЕМЕНОВ,
начальник отдела генплана
СО АН СССР.
г. НОВОСИБИРСК.

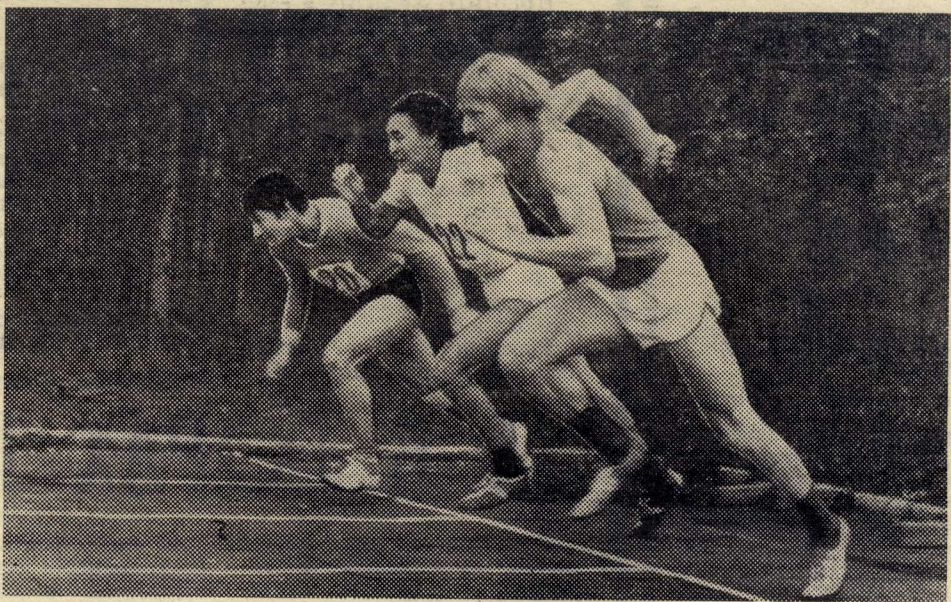
(Окончание. Нач. на 1 стр.).

ПОПУЛЯРЕН спорт в Сибирском отделении АН СССР. Спортивный клуб «СО АН» насчитывает 8500 физкультурников, почти две тысячи спортсменов массовых разрядов и 500 перворазрядников, около 100 кандидатов в мастера спорта и 25 мастеров спорта. 23 вида спорта культивируются в Сибирском отделении АН СССР.

Наиболее любим учеными-сибиряками лыжный спорт. В прошедшем зимнем сезоне в Новосибирске проведено 116 спортивных мероприятий, в них участвовало более 13 тысяч человек. Огромной популярностью в новосибирском Академгородке пользуется лыжная база им. А. Тульского. Здесь проведено множество спортивных соревнований, в том числе спартакиада детских садов и состязания школьников. Развитию спорта сре-

вуют свое мастерство и добиваются высоких побед. В шахматном клубе Академгородка побывали экс-чемпион мира М. Ботвинник, Б. Спасский, М. Таль, М. Эйве, собирается посетить новосибирский Академгородок чемпион мира А. Карпов.

У спортивного клуба СО АН СССР большие планы на будущее. В конце прошлого года на встрече представителей физкультурно-спортивной общественности Советского района г. Новосибирска с председателем СО АН СССР академиком Г. И. Марчуком были обсуждены тенденции развития физической культуры и спорта в новосибирском Академгородке, кадровые вопросы, финансовое и хозяйственное обеспечение спортивных сооружений и детских площадок по месту жительства, формы активизации деятельности научных сотрудников на основе систематических занятий физкультурой и спортом и



ПРАЗДНИК ЯРКИЙ, КРАСОЧНЫЙ, МАССОВЫЙ

11 АВГУСТА —
ВСЕСОЮЗНЫЙ ДЕНЬ
ФИЗКУЛЬТУРНИКА

ди детей в Сибирском отделении уделяется постоянное внимание. Вот и сейчас, летом, организованы спортивно-оздоровительные лагеря «Боровое», «Бригантина», «Горный», где отдыхают и тренируются более 400 детей. Воспитанники ДСШ новосибирского Академгородка добиваются высоких спортивных результатов на областных и всесоюзных соревнованиях.

В арсенале спортивного клуба «СО АН» немало побед на состязаниях разного уровня. Сборные команды по лыжным гонкам, слалому, многоборью ГТО, волейболу, шахматам — победители всесоюзных академид. Воспитанник спортивного клуба Е. Нефедов — призер первенства СССР по стендовой стрельбе. Команда альпинистов спортивного клуба СО АН СССР — чемпион ЦС ДСО «Спартак».

Немало спортсменов воспитал шахматный клуб СО АН СССР, существующий более 15 лет. Десять лет при клубе работает детско-юношеская секция. В стенах клуба выросли чемпионы и победители всесоюзных шахматных академид, шахматисты новосибирского Академгородка постоянно совершен-

сдачи норм комплекса ГТО, говорилось о необходимости строительства новых и реконструкции существующих спортивных сооружений и т. д.

Следует заметить, что в стране значительно расширилась материальная база советского спорта, построены сотни новых стадионов и плавательных бассейнов, лыжных и туристических баз, тысячи городков ГТО, волейбольных и футбольных площадок по месту жительства. В ряды физкультурников и спортсменов привлечено новое значительное пополнение. Сегодня наша страна готовится к XXII летним Олимпийским играм, которые будут проходить в Москве. Все это делает Всесоюзный день физкультурников праздником особенно ярким, красочным и массовым.

СТАРТ!

Фото А. Степанова.
г. Якутск.

НА БЕРЕГУ
ОБСКОГО МОРЯ.

Фото В. Петрова.
г. Новосибирск.



Сегодня очень трудно представить медицину без лекарственных препаратов. И все же могучие помощники врача иногда могут оказаться и врагами попавшего в беду человека. В чем же суть такого парадокса?

Дело в том, что, попадая в организм, лекарства «работают», прежде всего, как химические соединения. Изучением их превращения занимается ксенобиохимия — один из разделов биохимии. Название этого раздела биологической и медицинской науки происходит от греческого слова «ксенос» — чужеродный.

Несмотря на то, что ксенобиохимия относительно молода (ей всего два десятилетия), она достигла значительных успехов в области изучения взаимоотношений лекарственных препаратов с различными системами живой клетки. Ученые установили, что наибольшую активность по отношению к реакциям распада различных химических (в том числе и лекарственных) веществ проявляют ферментные системы печени. Значительные проявления активности вводимых веществ обнаружены практически во всех органах: легких, почках, железах внутренней секреции и т. д. Биохимиками оценены и в значительной степени охарактеризованы главные

«рабочий компонент» этих систем — белок ярко-красного цвета (характерный признак наличия в нем железа). В научной литературе он получил название «Цитохром Р-450». Закончена в основном и «инвентаризация» остальных составляющих компонентов систем, превращающих лекарства.

ВНИМАНИЕ, ЛЕКАРСТВА!

Системы превращения ксенобиотиков являются своеобразным контрольно-пропускным пунктом для попадающих в организм чужеродных соединений.

Так, в наше время очень распространено применение большими препаратами из группы снотворных и успокаивающих. Все они накапливаются в жировых внутриклеточных перегородках — биомембранах. Здесь же расположены и системы, расщепляющие химические соединения. В ответ на введенное в организм лекарство количество «Цитохрома Р-450» за короткий промежуток времени возрастает в несколько раз. В результате реакции препарат становится водорастворимым и выводится из организма.

Теперь представим себе,

что человек принял лекарство, которое хорошо перерабатывается ферментными системами. Оно будет тотчас же выведено из организма, не оказав нужного лечебного эффекта. Драматичной ситуация может стать в том случае, если продукты усиленного превращения какого-либо препарата окажутся токсичными для организма.

Обычно прием лекарств без консультации специалиста-медика ведет к трагическим последствиям, правда, проявляющимся не сразу. Нами проведены целые серии опытов действия всевозможных препаратов на организм мышей. При систематическом введении им некоторых широко распространенных в практике углекислых соединений начинался процесс образования раковых опухолей различных органов. Экспериментально вызванный введенным определенными лекарственными препаратами цирроз печени у мышей был обусловлен процессом влияния на этот орган накапливающихся токсических веществ.

Вместе с подразделениями СО АН СССР мы ведем

активный поиск закономерностей действия лекарственных препаратов на уровне клетки, на основании которых могут быть разработаны новые схемы лекарственной терапии с учетом побочных эффектов. Сегодня — это очень серьезная проблема практического здравоохранения.

Сейчас каждый из нас имеет доступ к очень широкому кругу лекарственных препаратов различной степени токсичности. Введение их в организм «по совету доброго дяди» или по собственной инициативе может привести к тяжелейшим, необратимым последствиям: подвергаясь интенсивной химической атаке, некоторые системы организма просто не выдерживают и разрушаются.

Поэтому, прежде чем достать из домашней аптечки лекарственный препарат, припасенный «на всякий случай», не забудьте получить исчерпывающую консультацию специалиста!

В. МИШИН,
кандидат биологических наук, старший научный сотрудник,

И. ЦЫРЛОВ,
кандидат биологических наук, старший научный сотрудник.

Институт клинической и экспериментальной медицины Сибирского филиала АМН СССР, г. НОВОСИБИРСК.

АНОНС

В ДОМЕ УЧЕНЫХ
СО АН СССР

10 августа — Концерт вокально-инструментального ансамбля «Сябры» — в 20.

13 августа — Этот веселый, веселый жанр. Концерт артистов Московского театра оперетты — в 20.

В ДОМЕ КУЛЬТУРЫ
«АКАДЕМИЯ»

Художественные фильмы:

9 августа — Первая ласточка — в 12.

9—12 августа — Горбун — в 14, 16, 18, 20, 22.

10 августа — Спорт, спорт, спорт — в 12.

11 августа — Вертикаль — в 12.

12 августа — Первая перчатка — в 12.

13 августа — Здравствуй, олимпиада — в 20.

14—15 августа — Завьяловские чудики — в 12, 14, 16, 18, 20, 22.

16 августа — Емельян Пугачев. 2 серии — в 12, 15, 18, 21.

Редактор В. Б. МАТВЕЕВ

Адрес редакции: 630090, г. Новосибирск-90, ул. Терешковой 30, комн. 333. Индекс для подписки на газету — 53012 по каталогу Новосибирского областного агентства «Союзпечать».



Телефоны и комнаты: редактора — 65-31-58 [комн. 328]; отдела партийной жизни, общественных наук и ответственного секретаря — 65-09-03 [комн. 331, 335]; отделов точных, естественных наук и фотоиллюстрации — 65-75-59 [комн. 329, 335]; отдела писем [комн. 333].