



Наука в Сибири

ПРОЛЕТАРИИ ВСЕХ СТРАН, СОЕДИНЯЙТЕСЬ!

Основана 4 июля 1961 года.

29 сентября 1988 г. № 39 [1370].

Цена 5 коп.

Еженедельная газета Президиума ордена Ленина Сибирского отделения АН СССР и Объединенного профкома СО АН СССР

УЧАЩИМСЯ И ПРЕПОДАВАТЕЛЯМ ФИЗИКО-МАТЕМАТИЧЕСКОЙ ШКОЛЫ ИМ. М. А. ЛАВРЕНТЬЕВА

Президиум Сибирского отделения Академии наук СССР сердечно поздравляет вас с четвертьвековым юбилеем школы.

Кажется, совсем недавно основатели СО АН добивались открытия ФМШ, первой в стране, обсуждали принципы ее работы, молодые сотрудники институтов и студенты НГУ записывались в бригады для проведения первых всесибирских школьных олимпиад. С тех пор ФМШ стала надежным начальным звеном созданной Сибирским отделением многоуровневой системы подготовки научных кадров, постоянно действующим источником пополнения способной молодежью

Новосибирского университета, а затем научных, учебных, производственных организаций страны, преимущественно Сибири. Из 6,5 тысячи выпускников ФМШ за 25 лет две трети поступили в НГУ, треть в другие, в том числе столичные, вузы.

Но ФМШ — не просто кузница будущих специалистов. Главное ее назначение — пробуждать у потомков интерес к науке, к поиску, учить полнее раскрывать свои исследовательские задатки. ФМШ выполняет благородную социальную роль — она помогает

одаренным школьникам небольших городов, рабочих поселков, сел Сибири, Севера, Дальнего Востока, Средней Азии укрепить свои знания, подготовиться к поступлению в вуз, она открывает им дорогу в науку.

Среди выпускников ФМШ уже

десятки стали докторами, сотни — кандидатами наук.

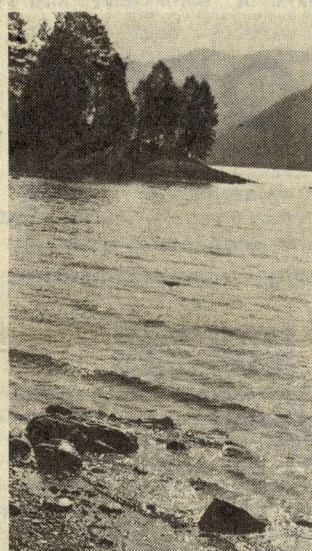
Многие из них сами становятся учителями и воспитателями молодежи, в том числе и в своей родной ФМШ. Преподавательский коллектив школы в постоянном поиске, в первых рядах тех, кто прокладывает новые пути в школьном образовании.

Сибирское отделение желает всем вам, и фымышатам, и их педагогам неистощимой энергии в познании нового, радости творческого труда, стойкости и смелости в служении своему Отечеству. Здоровья вам, счастья и мирного неба над головой!

ПРЕЗИДИУМ СИБИРСКОГО
ОТДЕЛЕНИЯ АН СССР.



НА СНИМКАХ: □ Они работают на телецком стационаре. Заведующий стационаром А. Зуйков, строитель А. Блинов, шофер В. Гурский. □ Телецкое озеро.



НА ТЕЛЕЦКОМ СТАЦИОНАРЕ

стр. 4

В ГЛУБЬ ЯВЛЕНИЙ И ВРЕМЕН

Искать и находить, находить и доказывать, доказывать и снова искать — таков круг его жизни, раз и навсегда замкнутой на поиск. Однажды он сказал: «Самое радостное в нашей профессии — археолог не знает, что он найдет». В другой раз признался: «Я учился и учусь быть человеком у людей, живущих слитно с природой, у нанайских охотников, рыбаков. У людей, не затуманенных корыстью, не уязвленных самолюбием. У людей, в которых я ощущаю чисто человеческое и чистое начало».

Об академике А. П. Окладникове — из книги З. Ибрагимовой «Ученый и время».

стр. 3

ОБСУЖДАЕТСЯ ТЭО ТУРУХАНСКОЙ ГЭС ОБОСНОВАНИЕ ПРИЗНАНО НЕДОСТАТОЧНЫМ

Как уже сообщалось в нашей газете (№ 16 от 21 апреля с. г.), в соответствии с поручениями Совета Министров СССР и Совета Министров РСФСР Сибирским отделением АН СССР была создана комиссия по экспертизе технико-экономического обоснования (ТЭО) Туруханской ГЭС на р. Нижняя Тунгуска, подготовленного Ленинградским отделением института «Гидропроект» им. С. Я. Жука. Материалы о различных этапах ра-

боты комиссии были опубликованы в «НВС» №№ 28, 31, 36 за этот год.

Обстоятельное заключение, подготовленное комиссией на основании изучения ТЭО и дополнительных материалов, было обсуждено на расширенном заседании Президиума СО АН СССР 11 сентября с. г., [краткая информация о нем опубликована в № 37 газеты].

стр. 2

НОВЫЙ НАУЧНО- ТЕХНИЧЕСКИЙ КОМПЛЕКС СО АН СССР НТК «НЕДРА»

Президиум Сибирского отделения АН СССР создал научно-технический комплекс «Недра» в составе Института горного дела, СКБ прикладной геофизики, Экспериментальных электромеханических мастерских СО АН СССР.

Утверждены основные направления деятельности НТК: проведение фундаментальных и прикладных исследований в области механики горного массива, геотехнологических процессов добычи полезных ископаемых и горного машиностроения, осуществление научно-технических разработок и выпуск принципиально новых высокоэффективных образцов и малых партий новой техники (в том числе для прикладных задач геофизики), разработка и внедрение принципиально новых технологических процессов на основе результатов исследований.

Одной из задач НТК является расширение опытного производства и создание на этой основе в ближайшие годы инженерно-технических центров и служб сервиса в области горного машиностроения и геотехнологий, прежде всего для нужд региона.

Генеральным директором НТК назначен член-корреспондент АН СССР М. В. Курленя. Ему поручено разработать и представить программу работ НТК на 1988—1990 гг. и на XIII пятилетку.

НАЗНАЧЕНИЯ

Президиум СО АН СССР:

◆ утвердил Ю. Я. Ковалева генеральным директором Международного научно-производственного объединения «Зонд»;

◆ назначил доктора технических наук А. М. Харитонову заместителем директора по научной работе Института теоретической и прикладной механики, освободив от этих обязанностей к. ф.-м. н. Б. Г. Кузнецова;

◆ назначил кандидата биологических наук С. М. Зайкина и кандидата биологических наук А. В. Кушнина заместителями директора по научной работе Института цитологии и генетики, освободив от этих обязанностей к. с.-х. н. В. И. Молина и к. с.-х. н. Ю. А. Киселева;

◆ освободил д. ф.-м. н. Б. А. Рогозина от обязанностей заместителя директора ВЦ СО АН СССР;

◆ назначил доктора технических наук А. П. Бурдукова заместителем директора по научной работе Института теплофизики, освободив от этих обязанностей д. т. н. Б. П. Миронова. За многолетний плодотворный труд и большой вклад в научно-организационную работу института Б. П. Миронову объявлена благодарность.

ОБСУЖДАЕТСЯ ТЭО ТУРУХАНСКОЙ ГЭС

Несмотря на воскресный день, зал, увешанный картами и таблицами, был полон. Для участия в заседании Президиума СО АН прибыли, кроме новосибирцев, члены экспертной комиссии из Красноярска, Иркутска, Якутска, проектировщики из Ленгидропроекта, представители Красноярского крайисполкома, Эвенкийского автономного округа, Туруханского района.

Краткое сообщение о технико-экономическом обосновании Туруханской ГЭС сделал главный инженер проекта Н. А. Овдиенко, которому было задано множество вопросов. О работе Экспертной комиссии Отделения, продолжавшейся около пяти месяцев, рассказал ее председатель академик А. А. Трофимук.

Для получения недостающих материалов силами институтов Отделения с участием членов комиссии и представителей «Гидропроекта» были проведены комплексные экспедиционные исследования по р. Н. Тунгуска; Якутским филиалом, Институтом мерзлотоведения и Лимнологическим институтом СО АН СССР были обобщены многолетние исследования и подготовлен обзор литературы о влиянии на природную среду строительства и эксплуатации ближайших анало-

гов Туруханской ГЭС — Вилюйской, Курейской и Хантайской гидроэлектростанций; члены Комиссии с выездом на место ознакомились с последствиями осуществленного гидростроительства на р. Вилюй. А. А. Трофимук отметил, что отрицательное отношение населения к проекту сформировалось в основном на базе сведений о варианте с отметкой водохранилища 200, комиссия же в процессе работы целиком отвергла этот вариант и рассматривала другой — с отметкой 140, при котором затопление втрое меньше, что хотя и не снимает, но несколько ослабляет негативные последствия.

Затем выступили заместители председателя комиссии — академик Ю. Н. Руденко (ныне — академик-секретарь Отделения энергетики АН СССР) и член-корреспондент АН СССР И. И. Гительзон, директор Института биофизики СО АН СССР. Ю. Н. Руденко остановился на общей ситуации в энергетике, весьма напряженной из-за торможения в строительстве атомных электростанций в связи с аварией в Чернобыле. Резервные мощности, имевшиеся в энергетике, близки к исчерпанию, энергосбережение движется туго. По-

этому сейчас необходимо рассматривать все возможные для ввода источники энергии, приемлемые с экономической и экологической точек зрения. С этим связана и работа по перспективам дальнейшего развития в Сибири гидроэнергетики. По мнению Ю. Н. Руденко, с энергетической точки зрения вопрос о строительстве Туруханской ГЭС мог бы решаться положительно. Но это вопрос в большей мере экологический и социальный, и он должен решаться с этих позиций.

Обзор экологических проблем, связанных с сооружением Туруханской ГЭС, сделал член-корреспондент АН СССР И. И. Гительзон. Он отметил, что накал страстей вокруг этих проблем питается как реальными фактами и просчетами в гидростроительстве, так и необоснованными доводами и предположениями. В качестве примера он привел высказываемые в прессе опасения о том, что водохранилище превратится в «мертвое море» или в «гигантский холодильник», не подтверждающиеся опытом построенных на Севере ГЭС (Хантайской, Курейской, Вилюйской). Гораздо серьезнее стоят проблемы режима реки ниже плотины, где всегда холодная летом вода (по-

скольку выпускается из нижних слоев водохранилища) на 30—40 процентов теряет способность к самоочищению. В зимние же месяцы выпускаемая вода оказывается теплее, чем в природных условиях, на сотни километров (например, ниже Красноярской ГЭС на 200—300 км) распространяется полынья, порождающая постоянные туманы и смоги. Искривление температурного режима реки Н. Тунгуска может катастрофически повлиять на условия нереста рыб в Енисее. «Весь предыдущий опыт строительства в Сибири высоконапорных плотин требует срочной разработки новых инженерных решений водовыпуска, снижающих эти отрицательные эффекты», — завершил свое выступление И. И. Гительзон. Тревога за состояние нижнего бьефа прозвучала и в выступлении В. Н. Коробейникова, заведующего отделом Красноярского крайисполкома. К сказанному он добавил, что при резких колебаниях режима реки ниже ГЭС следует ожидать там зимой постоянных ледоходов, затопления населенных пунктов. Заместитель председателя Туруханского райисполкома Совета народных депутатов А. Н. Хорошайлов также высказал опасение, что го-

род 200 дней в году будет в тумане от полыньи, что сильно пострадает воспроизводство рыбного стада, перестанут заливаться пойменные луга.

Доктор биологических наук В. И. Есиков говорил о невосполнимости потерь ихтиофауны и животных в зоне затопления: ценные сорта рыбы заменятся в водохранилище частиковыми, а животным, обитающим в пойменных лесах, будет некуда отступить, так как зона гольцов в междуречьях для жизни многих видов не пригодна.

Выступление члена-корреспондента АН СССР В. И. Бойко было посвящено этническим и социальным последствиям строительства. По мнению подкомиссии, изучавшей этот аспект, создание водохранилища нанесет ущерб наиболее богатым пойменным оленеводческим и промысловым угодьям, приведет к утрате наиболее ценной и благоприятной части территории проживания эвенков. Это отрицательно скажется на экономике сельского и промыслового хозяйства, на всей жизни и традиционной деятельности коренного населения. Проведенный в четырех селах, подлежащих перекосу, и в пос. Тура опрос местного населения выявил, что среди опрошенных 84 процента

натом серьезно подорвала желание молодежи заниматься традиционным промыслом. Ведомства, эксплуатирующие природные богатства округа, не дают ему отчислений. Необходим мощный толчок развитию округа вне зависимости от строительства ГЭС. Формирование сильной социальной программы, ее реализация до строительства — это и будет самая правильная компенсация. Очень важно разъяснить не только негативные, но и позитивные последствия гидростроительства: создание энергетической базы, социально-экономическое развитие.

По мнению члена-корреспондента АН СССР А. Г. Гранберга, ТЭО нуждается в дополнительном экономическом обосновании с учетом общей стратегии социально-экономического развития страны (а не только энергетики), программы развития Красноярского края, новых условий хозяйствования и новых требований к эффективности. В частности, необходимо внести ясность — какова должна быть очередность сооружения новых ГЭС в бассейне Енисея, осуществимо ли еще одно строительство в условиях Красноярского края, где сейчас объем незавершенного строительства более чем в 7 раз превышает годовой.

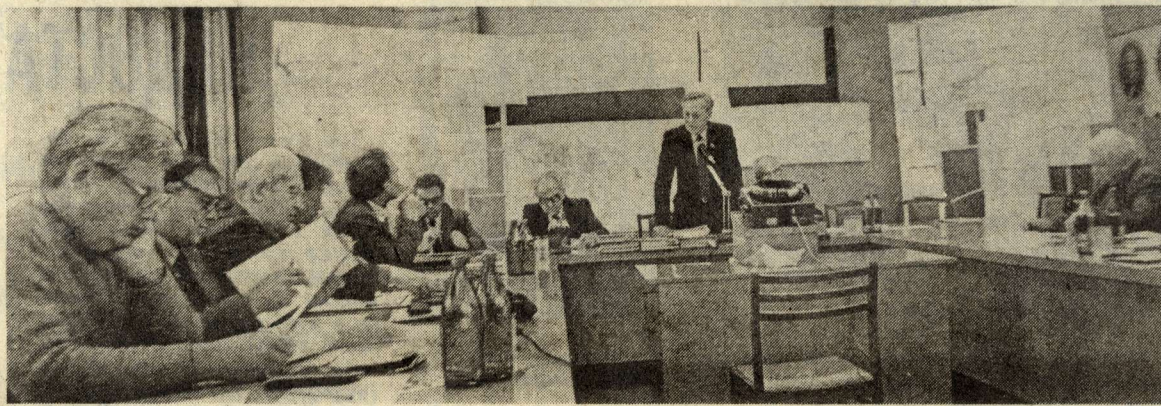
Подводя итоги обсуждения,

председатель СО АН СССР академик В. А. Коптюг отметил сложность и ответственность рассматриваемой проблемы. С одной стороны, страна нуждается в наращивании источников энергии, в связи с чем ставится вопрос об ускорении развития гидроэнергетики, с другой стороны, среди общественности зреет негативное отношение к ГЭС, особенно на крупных равнинных реках. Особое беспокойство вызывает, что до сведения общественности не доведена информация об основных положениях нового варианта Энергетической программы страны с учетом сложившихся обстоятельств (задержка в развитии АЭС, отставание с вводом новых тепловых станций, нарастание остроты экологических проблем). В этих условиях здоровой части общественности будет трудно выработать свою точку зрения на те или иные проекты. Нужны глобальные оценки — сколько мы можем реально выиграть на энергосбережении, где и как наилучшим образом — с социальных, экономических, экологических позиций — можно получать энергию.

В Минэнерго, — отметил В. А. Коптюг, — еще не осознали, что потребительский подход — получить дешевую энергию за счет экологии и обещаний компенсировать ущерб — кончился. Этого не пропустят ни наука, ни общественность.

Члены Президиума Отделения согласились с основными положениями заключения комиссии по эколого-экономической экспертизе ТЭО Туруханской ГЭС и с выводом, что несмотря на проделанную проектировщиками большую работу, ТЭО не дает оснований для принятия решения о переходе к следующей стадии проектирования и о строительстве Туруханской ГЭС без проработки ряда принципиальных вопросов.

Фото В. Новикова.



АКАДЕМИК А. П. ОКЛАДНИКОВ

3 ОКТЯБРЯ

ЕМУ БЫ ИСПОЛНИЛОСЬ

80 ЛЕТ

В ГЛУБЬ ЯВЛЕНИЙ И ВРЕМЕН



...Я бы сказал, что в каждом мальчишке в зародыше есть археолог. А способность к поиску — это сближает вообще всех ученых. Вот физика — и археология. Эти две науки сейчас очень тесно связаны. Вернее, мы привлекаем физику к археологии. Но ведь и в том, и в другом случае нас объединяет общее желание проникнуть в глубь явлений, познать то, что скрыто от нас, но — должно быть открыто!

В науке важен поиск и только поиск. Скажем, физика волнует, что с атомным ядром дальше будет. Ну, а историка, археолога вол-

нует, что было и есть во времени и пространстве. Конечно, пространство нас захватывает, влечет... Чем больше видишь, тем интереснее мыслишь.

Все должно быть соразмерно. Чувство меры необходимо. Конечно, факт есть фундамент науки. Но здание, построенное на этом фундаменте, должно отвечать и другим запросам. Фантазия ученого обязана быть точной.

Из стенограммы беседы А. П. ОКЛАДНИКОВА с собором «ЛГ» З. ИБРАГИМОВОЙ.

которых и развивалась в последующем среднеазиатская цивилизация. Встал вопрос о поисках следов людей каменного века.

Возглавить работы по изучению древнейших этапов истории народов Средней Азии было поручено Алексею Павловичу Окладникову. Он решил начать с долины горной реки Тургадари. Отсюда начался долгий и утомительный путь в горы, где охотникам за горными козлами издавна были известны таинственные пещеры, в которых могли жить древние люди. Долгих восемь дней карабкались путешественники с проводниками, горными пастухами из поднебесного кишлака Юкары-Мачай по крутым, извилистым тропам, по узким карнизам, выдолбленным в скалах.

Наконец, вдали показалось темное отверстие в скале — таинственный грот Тешик-Таш. С потолка в самой середине грота медленно и ритмично падала капля за каплей чистая, прозрачная вода. Там, где падали капли, образовалась ямка глубиной не более 20 см, а в ней, на самом ее дне, лежали кости животных, раздробленные человеческой рукой. Самой же замечательной находкой был кусок камня, безусловно, обработанный человеком. Он принес археологам не только радость открытия, но и успокоение: теперь, наконец, они знали, что найдено пещерное поселение человека и при этом неожиданно древнего — мустьерского!

Конечно, это было довольно таки смелое предположение: до сих пор еще никто не находил в Средней Азии и в соседних с ней областях азиатского материка, если не считать Индии, отгороженной от Средней и Центральной Азии высокой стеной Гималаев и Тибетским нагорьем, следов культуры мустьерского времени.

Прошло несколько дней. Археологи заложили в гроте раскоп и начали очень осторожно разбирать слой за слоем. И вот однажды они наткнулись на кость, явно принадлежавшую не животному. Тут уже и сам Алексей Павлович Окладников боялся предположить, что она принадлежит человеку. Он взял нож и кисть и с крайней осторожностью, сантиметр за сантиметром стал снимать слой земли, и вот

уже показался череп... Череп человека.

Во всем мире было обнаружено не более 20 остатков людей мустьерского времени, а в Советском Союзе всего лишь два. Причем, в одном случае, в пещере Киик-Коба в Крыму, уцелел костяк ребенка, настолько плохо сохранившийся, что слово «уцелел» применимо к нему только условно. От второго костяка из Киик-Кобы сохранилось, к великому сожалению ученых, тоже слишком мало. А тут лежал череп неандертальского человека — первый на территории нашей страны.

В 1949 г. вышла в свет книга «Тешик-Таш», в которой Алексей Павлович Окладников тщательно и скрупулезно проанализировал все факты, связанные с раскопками и обнаруженными находками. Обвалившаяся со свода грота глыба раздавила череп, оказавшийся детским, на десятки мелких кусочков, но благодаря ювелирной работе антропологов, он был полностью восстановлен. Н. А. Синельников и М. А. Гремяцкий подробно описали в монографии детский скелет и череп. За эту монографию Алексей Павлович Окладников так же, как и Гремяцкий М. А. и Н. А. Синельников, был удостоен Государственной премии СССР. Крупнейшим советским антропологом М. М. Герасимовым по костным остаткам была сделана реконструкция неандертальского мальчика, копии которой сегодня имеются во многих музеях мира.

50-летию уникального открытия Алексея Павловича Окладникова в гроте Тешик-Таш была посвящена Всесоюзная конференция, которая в начале сентября прошла в Узбекистане.

Основой научных концепций Алексея Павловича Окладникова всегда была гуманистическая идея единства человечества, тесного взаимодействия больших и малых народов, которые вносили что-то свое, самобытное в единый культурно-исторический процесс.

Особенно ярко эти взгляды академик А. П. Окладников выразил в научных трудах, созданных им во время работы в Сибирском отделении АН СССР.

А. П. ДЕРЕВЯНКО,
Р. С. ВАСИЛЬЕВСКИЙ,
В. И. МОЛОДИН,
А. К. КОНОПАЦКИЙ.

Фото В. Новикова.

Наука в Сибири информирует

ИНТРОДУКЦИЯ РАСТЕНИЙ В СИБИРИ

Экзотические пальмы и лианы, северо-американскую голубую ель, дуб черешчатый, яблоню, облепиху, жимолость, родию розовую, лилии и розы, люцерну и многое другое — около 5,5 тысячи видов и форм растений и кустарников — увидели в оранжереях и открытом грунте в Сибирском ботаническом саду (при Томском университете) участники научной сессии Совета ботанических садов страны Президиума АН СССР.

Тема сессии — интродукция растений в Сибири и продвижение растениеводства на Север. В докладах был представлен опыт работы ботанических садов Кольского и Якутского академических филиалов, но в основном внимание было уделено Сибирскому ботаническому саду. Столетие со дня открытия Томского университета дало возможность рассмотреть на сессии научно-исследовательскую, учебно-воспитательную, внедренческую и популяризационную деятельность первопроходца интродукционной работы в Сибири. Многие отмечали, что увиденное в ботаническом саду оказалось «сверх ожиданий».

На сессии были обсуждены также актуальные, требующие неотложного внимания проблемы по материальной и организационной работе университетских ботанических садов.

ТОМСК.

ОТДЫХАЕМ НА РЕКЕ

Нынешним летом Объединенный профком Якутского филиала СО АН СССР получил в свое распоряжение теплоход. Экспедиционное судно «Ангара» выделено специально для организации отдыха трудящихся. Теплоход отремонтировали, покрасили, и отправился он в прогулочные маршруты по Лене. А живописных мест на реке много. Есть где и порыбачить, и позагорать, и набрать грибов и ягод. Тем более лето в этом году выдалось теплое и урожайное. Потому и желающих отправиться в двухдневное путешествие было больше чем достаточно. Остается только надеяться, что в будущем году прогулочных рейсов будет не двенадцать, как в этом году, а значительно больше.

ЯКУТСК.

ДИПЛОМ ШКОЛЬНИКАМ

В Федерацию космонавтики СССР объединяются люди, которые своим творческим трудом вносят большой вклад в исследование космического пространства, в развитие космической науки и техники, ведут широкую пропаганду достижений в освоении космоса.

В Красноярском университете — он является коллективным членом Федерации — несколько лет работает «Школа космонавтики». Недавно ее активные участники Денис Рашевский, Иван Носков, Александр Киселев и Дмитрий Коваль ездили в Москву на III Всесоюзную научно-техническую конференцию школьников, которая проходила в МФТИ. Их доклад на тему «Образование вихревых колец и их взаимодействие» удостоен специального диплома как лучшая работа, представленная на Конференцию.

КРАСНОЯРСК.

НА ВЫСТАВКЕ — КНИГИ

В Иркутском научном центре прошла выставка научно-технической литературы издательства «Шпрингер-Ферлаг» (Западный Берлин), где были представлены книги по основным направлениям деятельности институтов филиала. Всего экспонировалось 630 наименований научных изданий. Среди них значительную часть составили издания по вопросам охраны окружающей среды. На встрече с учеными ИИЦ коммерческий директор фирмы Д. Дрешер и главный редактор физического отделения издательства Э. Хартер рассказали о своей деятельности, ответили на вопросы.



Фото В. Короткоушко.

ИРКУТСК.

НАУКА И ТЕХНИКА ЗА РУБЕЖОМ

РЕГИСТРАТОР УТЕЧЕК

Фирма «Сандиа нэшнл лабораториз» (Альбукерк, штат Нью-Мексико) разработала миниатюрный газоанализатор, предназначенный для использования, например, на складах ядерного оружия в целях обнаружения газов, свидетельствующих о коррозии металлов или возникновении опасных утечек.

Этот прибор содержит шесть миниатюрных диодов, сформированных на кремниевой подложке со слоем каталитического материала толщиной около 2000 ангстрем и расходует ток силой несколько наноампер.

«Дизайн Ньюс» (США).

НОВЫЙ СПРАВОЧНИК

Фирма «Колскэн» создала автоматизированный телефонный справочник, предназначенный для использования операторами местных АТС.

В этом справочнике имеются центральный процессор, клавиатура и один или несколько видеоиндикаторов. При вводе имени вызываемого абонента через клавиатуру на экране видеоиндикатора появляются все необходимые данные о нем. Справочник позволяет аналогичным образом выводить часто запрашиваемые номера.

Цена такого автоматизированного справочника — 5000 фунтов стерлингов.

«Файнэншл Таймс» (Англия).

ОЧЕНЬ МАЛЕНЬКИЙ

Фирма «Сони» разработала портативный телевизионный приемник с встроенным видеоматричным экраном.

В видеоматричном этом приемнике можно использовать видеокассеты с магнитной лентой шириной 8 мм, а изображение воспроизводится на плоском жидкостно-кристаллическом экране размером 75 мм.

«Нью Сайнтист» (Англия).

СОЛНЕЧНАЯ ЭНЕРГЕТИЧЕСКАЯ УСТАНОВКА

Швейцарская компания «Сулцер» разрабатывает преобразователь солнечной энергии для экспериментальной электростанции, которую намечено построить на юге Испании.

Солнечные лучи фокусируются внешними зеркалами на сборку из 120 колец с тонкой проволочной сеткой, размещенной в одном конце трубы. Воздух, проходящий через такие горячие сетки, нагревается до температуры 800°C и попадает в цилиндр, где тепло интенсивно поглощается водяными трубками для выработки газа. С противоположного конца трубы выходит охлажденный воздух.

При этом в тепловую энергию пара превращается от 60 до 70 проц. солнечной энергии.

«Файнэншл Таймс» (Англия).

О ДОКАЗАТЕЛЬСТВЕ ТЕОРЕМЫ ФЕРМА

Математик Г. Фелтинг (Принстонский университет, США) опроверг правильность доказательства И. Мияокой (Токийский университет) теоремы Ферма.

К своему выводу американский математик пришел после тщательного изучения рукописи японского ученого, обнаружив ошибку, которая опровергает достоверность предложенного доказательства. Ранее И. Мияока доказал ряд частных случаев теоремы Ферма, а в марте текущего года предложил полный ход рассуждений для доказательства теоремы в целом.

После вскрытых неточностей японскому ученому пришлось отказаться от своего доказательства, и оно рассматривается теперь как одна из многих тысяч неудачных попыток.

«Нью Сайнтист» (Англия).

ТОЧКА НА КАРТЕ СО АН



НА ТЕЛЕЦКОМ СТАЦИОНАРЕ

В сентябре этого года я получил прекрасную возможность посетить один из стационаров Биологического института СО АН СССР, познакомиться с проводимыми там научными изысканиями

и, конечно, с людьми, усилиями которых создается научный полигон.

Биологический институт проводит широкие исследования животного мира Сибири. Телецкий

стационар — база для подобных работ на Алтае. Созданный в 1961 г., он располагается в живописном уголке Прителецкой тайги близ истока р. Бии. Уникальна природа Горного Алтая, но вместе с тем и уязвима. Много нужно сделать, чтобы сохранить его животный мир. Усилия ученых направлены на решение вопросов рационального использования охотничье-промысловых видов этого региона, выполняются исследования по экологии, систематике, паразитологии других групп животных. Все же наиболее важной и, пожалуй, наиболее сложной задачей остается сохранение и восстановление численности редких и исчезающих видов. Для спасения многих из них разведение в неволе — необходимая мера. Телецкий стационар призван выполнять эту задачу. Работа с дикими животными чрезвычайно сложна и трудоемка, она требует не только научных знаний, но и больших физических усилий, полной самоотдачи и любви к «братьям нашим меньшим». Нужно строить вольеры, перегоны, заготавливать корма. Много хлопот причиняют болезни. Дикое животное недисциплинировано, у них свой режим, и их нельзя оставлять без внимания ни днем, ни ночью. Эту работу прекрасно выполняют зав. стационаром А. Зуйков, А. Блинов, А. Кидянкин; с истинно материнской заботой, вниманием и терпением ухаживает за животными Р. П. Ярославцева.

Опыт содержания животных на стационаре накапливается постепенно от более многочисленных, неприхотливых видов к наиболее редким и ценным: косуля, сибирский горный козел, снежный баран и, наконец, алтайский аргали — самый крупный дикий баран мировой фауны (до 250 кг весом), которому грозит полное исчезновение. Пока группа этих животных малочисленна, но работы по отлову продолжены.

Особенно хорошо себя чувствуют «старожилы» стационара:



горный козел «Бун», снежный баран «Кешка»... Телецкий стационар — это и пункт передержки, где животные адаптируются к нетипичным для вида условиям, привыкают к человеку; и научная лаборатория, где собираются ценные сведения по биологии видов, отрабатываются приемы содержания. Все это необходимо для дальнейших работ по размножению аргали, созданию вольерной группировки (искусственной популяции) животных. Таким образом будет создан резерв ценного генофонда. В аргали заинтересованы многие зоопарки мира; очень перспективно его использование для целей доместикации и гибридизации.

В. НОВИКОВ.



- ◆ Для животных заготавливается корм.
- ◆ Снежный баран «Кешка».
- ◆ Солнце над Телецким озером.
- ◆ Сотрудник стационара Р. П. Ярославцева с детенышем косули.

Фото автора.



ОБЪЯВЛЕНИЯ

Институт экономики и организации промышленного производства СО АН СССР объявляет конкурс на замещение вакантных должностей старших научных и младших научных сотрудников для работы в Лаборатории эколого-экономических проблем бассейна озера Байкал Отдела региональной экономики и размещения производительных сил Восточной Сибири г. Иркутска; младшего научного сотрудника для работы в Отделе темпов и пропорций промышленного производства.

Срок конкурса — месяц со дня публикации. Документы направлять по адресу: 630090, г. Новосибирск, 90, пр. Лаврентьева, 17, ИЭОПП СО АН СССР.

КИНО В ДК «АКАДЕМИЯ»

- ◆ 1—2 октября — Жествоприношение (2 серии) — 12, 15, 18, 21.
- ◆ 4 октября — Полет над гнездом кукушки (2 серии) — 12, 15, 18, 21.
- ◆ 5 октября — Моя прекрасная леди (2 серии) — 12, 15, 18, 21.
- ◆ 6 октября — Соблазн — 12, 14, 16, 18, 20, 22.
- ◆ 7 октября — Холодное лето 53-го — 12, 14, 16, 18, 20, 22.

Клуб молодых ученых ННЦ проводит семинар «Как перестроить учебный процесс в школе?». Предлагается обсудить проект документов Госкомитета по народному образованию. В работе семинара примут участие представители школ новосибирского Академгородка. Семинар проводится в малом зале Дома ученых, 5 октября в 19.00.

Этот номер еженедельника выходит на 4 полосах с приложением (4 полосы) для Новосибирского научного центра, где опубликованы «Основные положения отчетного доклада Советского РК КПСС г. Новосибирска на XVII районной отчетно-выборной партийной конференции».

Наука в Сибири

Редактор И. ГЛОТОВ.

Адрес редакции: 630090, Новосибирск, Морской проспект, 2. Телекс 63-1831. Мир. Телефоны: редактора — 35-31-58, ответственного секретаря и отдела писем — 35-09-03, отделов точных, естественных, общественных наук и фотоиллюстраций — 35-75-59.

Типография издательства «Советская Сибирь». Печать офсетная.

Тираж 6450. Заказ 11042. Подписано к печати 28.09.88 г.

Набор В. Филипповой, Н. Пыхтиной, И. Иванцовой. Верстка Т. Свидовской, Т. Гамоскиной. Корректура К. Львовой, Н. Донских. Монтаж Н. Дементьевой. Печать С. Недзелюка, А. Лапина.

При перепечатке ссылка обязательна.

Индекс для подписки на газету — 53012 по каталогам местных отделений «Союзпечати» Сибирского региона.

20 сентября состоялся пленум Советского РК КПСС г. Новосибирска, рассмотревший вопрос о созыве очередной XVII районной отчетно-выборной партийной конференции.

Принято постановление о созыве партийной конференции 19 ноября 1988 г. Установлена норма представительства: один делегат от 12 членов партии. На рассмотрение конференции выносятся отчеты о работе районного комитета КПСС, районной ревизионной комиссии, выборы районного комитета партии, районной ревизионной комиссии, выборы делегатов на городскую и областную партийные конференции. Для подготовки районной конференции создана комиссия в составе 51 коммуниста.

Пленум райкома партии рассмотрел также вопрос об основных положениях отчетного доклада РК КПСС на предстоящей районной партийной конференции. С докладом выступил первый секретарь РК КПСС В. А. Миндолин. В обсуждении приняли участие члены райкома партии тт. Бурдуков А. П., Денисенко Г. В., Борисов Н. А., Семин А. Н., Жучков А. И. Пленум райкома КПСС одобрил «Основные положения отчетного доклада РК КПСС на XVII районной отчетно-выборной партийной конференции» и рекомендовал опубликовать их в районной печати.

ОСНОВНЫЕ ПОЛОЖЕНИЯ ОТЧЕТНОГО ДОКЛАДА СОВЕТСКОГО РК КПСС г. НОВОСИБИРСКА НА XVII РАЙОННОЙ ОТЧЕТНО-ВЫБОРНОЙ ПАРТИЙНОЙ КОНФЕРЕНЦИИ

Этот состав РК КПСС начал свою работу накануне XXVII съезда КПСС, отчитывается вскоре после XIX Всесоюзной партконференции. Он работал в сложный и ответственный период перестройки.

В целях установления более тесной связи с первичными партийными организациями, повышения уровня критики, обеспечения коллективного решения стоящих перед районной парторганизацией проблем райком выносит на обсуждение отчетно-выбор-

ных собраний первичных организаций Основные положения доклада на XVII районной партконференции.

Райком исходит из того, что критические замечания и предложения, которые будут высказаны коммунистами в ходе отчетно-выборных партийных собраний, помогут сделать отчетный доклад более содержательным, работу конференции и ее решения — более живыми, деловыми и конкретными.

районного Совета, число совместно принимавшихся постановлений по сравнению с предыдущим периодом не сократилось, это частично характеризует ход работы по «разделению функций». Теперь совместные постановления следует, как правило, исключать.

Мы можем и должны утвердить более демократический, открытый характер партийной деятельности. Для этого райкому следует поработать над улучшением внутривнутрипартийной информации. Шагом вперед был информационный доклад райкома, обсужденный весной прошлого года в первичных организациях. Теперь необходимо отладить такой механизм информирования, который включал бы в себя свободный диалог, критику, самокритику, контроль, прочную «обратную связь» райкома с коммунистами.

Немалые резервы есть в работе бюро РК. Члены бюро: тт. Генералов В. В., Добросмыслов А. В., Елепов Б. С., Загуменникова Т. П., Кузнецов И. Б., Лыков Г. Д., Миндолин В. А., Накоряков В. Е., Паршиков В. И., Семин А. Н., Сомов В. П. В отчете бюро РК о работе по руководству перестройкой (на пленуме в декабре 1987 г.) говорилось о том, что существенных изменений, заметных положительных подвижек пока не произошло. Этот вывод верен и сегодня. Прямо надо сказать: перестройка в работе плenumа, бюро, секретарей (тт. Миндолин В. А., Паршиков В. И., Добросмыслов А. В.) идет медленно, запаздывает. После XIX партконференции, породившей в людях большие ожидания, это запаздывание становится нетерпимым.

В течение последних трех лет значительно обновился аппарат райкома (инструкторский состав — на 9/10), полностью сменились секретари, работали поочередно 3 первых секретаря. Это сказало на преемственности замыслов и практических дел, ослабило связь аппарата с первичными организациями, с активом, возникли сбои и в профессиональном росте кадров аппарата. В некоторой мере смягчила трудности выработка четкого регламента работы аппарата, введенного в начале отчетного периода. Но больше такой «чекары» допускать нельзя. При участии актива, секретарей первичных организаций нужно сформировать резерв кадров аппарата, секретарей РК, последовательно работать с ним.

Работа многих партийных организаций сегодня не отвечает задачам перестройки. Не все парторганизации на деле выполняют авангардную роль в своих коллективах. Некоторые мало боеспособны или совсем небоеспособны. Особенно это касается ряда малочисленных организаций. Следует поддержать предложения об аттестации первичных парторганизаций, которая позволит обоснованно

пассивные организации. Они должны стать предметом особого внимания райкома.

Руководствуясь решениями XIX Всесоюзной партконференции, нам предстоит последовательно развивать самостоятельность и инициативу первичных парторганизаций. Придать их работе политическую направленность. Это, значит, что они должны вести за собой людей не силой приказа, а силой авторитета, примера, убеждения, правильно анализируя интересы и влияя на них.

Многое зависит от качества проведения партийных собраний. В целом партийные собрания стали систематичнее, живее, актуализировались их повестки, люди разговаривали. Остро, по-деловому обсуждались отчеты парткомов и бюро о руководстве перестройкой, тезисы ЦК КПСС к XIX партконференции, кандидатуры делегатов на нее, кандидатуры на должность 1-го секретаря райкома. Все это — школа, и полезная. К сожалению, по-прежнему на наших собраниях недостает конкретности и глубины анализа собственных проблем. 27 парторганизаций района так и не провели собраний с отчетом своих бюро о ходе работы по руководству перестройкой.

Важна продуманная индивидуальная работа с коммунистами. Такая работа неудовлетворительно ведется в ИЯФ, на Опытном заводе СО АН СССР, где в последнее время участились случаи «выходов» из партии. Этим, да и другим организациям нужно встряхнуться, критически переоценить свою деятельность, ориентировать ее на получение реальных, ощутимых подвижек в социальных и производственных делах. Райком рекомендует ставить на обсуждение собраний организаций индивидуальные отчеты коммунистов. Эта рекомендация воспринята лишь в трети наших организаций, больше всего институтских. Отчеты коммунистов перед товарищами по партии надо сделать правилом.

Не упорядочено распределение партийных поручений. Многие парторганизации дают коммунистам поручения, по существу, дублирующие их прямые служебные обязанности. Но ведь и здесь необходимо «разделение функций». Мы не избавились от ситуации, когда один коммунист имеет 4—5 и более поручений. Такое положение должно быть изменено.

Рассматривая партдисциплину, как базу демократизации внутривнутрипартийных отношений, райком предлагает решительно высказаться за повышение требовательности и взискательности к товарищам по парторганизации. Это касается ухудшающегося состояния дел с уплатой партвзносов, невысокой (менее 90 процентов) явки на партсобрания, участвовавших случаев необязательности, нарушений партдисциплины.

Партийные организации, райком партии добивались большей чистоты партийных рядов. За отчетный период рассмотрено 378 персональных дел коммунистов. За поведение, порочащее звание коммуниста, исключено из партии 94 человека, выбыло по § 8 (утрата связи с первичной парторганизацией) 55 человек, по § 16 (не прошедшие кандидатский стаж) — 34 человека; более половины среди исключенных и выбывших из партии составили рабочие, индивидуальная работа с которыми требует улучшения. За это же время наложено 103 партвысказаний с занесением в учетную карточку. Ужесточен контроль за состоянием дел коммунистов, нарушивших антиалкогольную линию партии. Только в 1986 г. по этой причине было исключено из партии 18 человек, столько же за 4 предыдущих года. Компромиссов здесь не должно быть и в дальнейшем.

За отчетный период первичными парторганизациями, райкомом рассмотрено 542 вопроса о приеме в КПСС, принято 458 кандидатов партии. Работа по приему в партию нуждается в дальнейшей индивидуализации. Ее нужно вести, имея в виду расширение прав и повышение ответственности первичных парторганизаций. Качество работы по приему надо постоянно проверять мнением беспартийных, всех членов первичных трудовых коллективов. Прием в партию должен проводиться исключительно на открытых партийных собраниях. Критика формальности, заорганизованности, жесткой социальной заданности приема, высказанная на предыдущей районной партконференции, была справедливой. Райком сделал выводы: работа с парторганизациями по приему стала более дружной и деловой. Но недостатков еще много. Во многих парторганизациях прием идет самотеком, качества вступающих изучаются поверхностно, наставничество старших ведется слабо. Плохо ведется учеба молодых коммунистов. Искусственные препятствия для приема в партию еще не преодолены, в том числе и по вине райкома. Это приводит к старению организаций, особенно школьных (школы №№ 5, 25, 102 и др.). Укрепление партийного ядра в учительских коллективах — одна из первоочередных задач райкома. Не удалось приостановить процесс старения районной парторганизации. За отчетный период средний возраст коммунистов повысился почти на год и составляет сейчас 46,6 года. Здесь нужен перелом.

Недостаточно решительно выдвигаем молодых товарищей на общественную работу. Партийная молодежь фактически не представлена у нас в партбюро НИИ, за положительным исключением ИГ, ИТФ, ИЭИОП. Опыт этих организаций по включению

(Продолжение на 2 стр.)

ВНУТРИПАРТИЙНЫЕ ДЕЛА. РАБОТА В СОВЕТЕ НАРОДНЫХ ДЕПУТАТОВ, ПРОФСОЮЗНЫХ, КОМСОМОЛЬСКИХ ОРГАНИЗАЦИЯХ, НАРОДНОМ КОНТРОЛЕ

Коммунисты должны начать с себя. Главное сегодня — возродить ленинские ориентиры, демократические большевистские традиции. Потенциал Советской районной партийной организации велик. Дело за тем, чтобы развернуть этот потенциал.

За последние три года численность районной партийной организации возросла на 7,2 процента и сейчас приближается к 9 тыс. человек. Рост шел, в основном, за счет 2-х категорий — научные сотрудники (они составляют 17,5 процента численности парторганизации) и ветераны войны и труда. Повысился общеобразовательный уровень коммунистов: 85 процентов из них имеют высшее и среднее образование. В районе 126 первичных парторганизаций. Каждый десятый член трудовых коллективов района — коммунист.

За отчетный период проведено 16 пленумов райкома. На заседаниях бюро рассмотрено 77 вопросов социального-экономического характера, идеологического, воспитательного, организаторской работы, имеющих существенное значение для жизни районной парторганизации, первичных парторганизаций.

«Бумажная» часть в ходе подготовки пленумов и бюро заметно сокращена. В последнее время резко сокращено число постановлений, направляемых в парторганизации.

В работе пленумов и бюро не удалось избавиться от элементов заорганизованности, недостаточны конкретность и аналитический уровень принимаемых решений. Слаб контроль за реализацией принятых решений.

Не повышена роль членов райкома партии, как выборного партийного органа в выработке и осуществлении решений. 37 из 90 членов райкома ни разу не выступили на его пленарных заседаниях. Это — существенная недоделка как самих товарищей, так и бюро и секретарей райкома. 27 членов райкома не участвовали в работе пленумов ни в какой форме, лишь присутствовали на них. К делам райкома слабо подключены члены РК из рабочих. Не удалось привести в рабочее состояние комиссии по направлению, формальной оказалась попытка закрепления членов РК за первичными парторганизациями (т. Семин А. Н. — зав. орготделом РК). Райком слабо знает рядовой актив.

В целом влияние РК КПСС как выборного партийного органа на деятельность первичных организаций остается недостаточным, а во многих случаях оно стало слабее, чем было раньше.

Предстоит существенно поднять роль членов и кандидатов в члены райкома. Каждый из них должен активнее работать в своей организации, ее мнение отражать и, прежде всего в ней, проводить линию райкома. Надо укрепить связь райкома с широкой партийной общественностью, члены бюро, секретари, работники аппарата должны гораздо чаще бывать в первичных парторганизациях. Целесообразно заранее публиковать тематику пленумов, бюро РК, лучше аккумулировать общественное мнение в ходе подготовки к ним.

За отчетный период было принято 35 совместных постановлений бюро РК КПСС и исполкома

[Продолжение. Нач. на 1 стр.]
молодежи в общественную работу полезен.

Требуют улучшения подходы райкома к работе с партийным активом. Предстоит перестроить всю систему учебы актива, прежде всего секретарей, их заместителей по организационной и идеологической работе; сделать ее дифференцированной, проводить преимущественно на основе обмена опытом, используя активные формы. Аналогичным образом перестроить учебу секретарей цеховых организаций и партгрупоров.

Положительно рекомендует себя практика сквозного инспектирования первичных парторганизаций, введенная райкомом с ноября 1987 года.

В отчетный период начала набирать обороты практика выборов секретарей (райкома, первичных парторганизаций) на конкурсной основе. Ее следует развивать. При этом избирательный процесс должен иметь естественный характер: надежно обеспечивать свободное выдвижение и широкое обсуждение кандидатур. Но не стоит «тащить за уши» альтернативу там, где она не возникает по инициативе самих коммунистов, актива.

Ключевое звено партийной работы — кадры. В новых условиях работа с ними нуждается в серьезном обновлении. В июне 1987 года бюро РК КПСС приняло программу «Руководящие кадры», она обсуждена также на пленуме райкома. В ходе реализации программы преодолевается излишняя заформализованность в работе с кадрами, дважды, с точки зрения рациональности, пересмотрена номенклатура райкома, она значительно сокращена. Сделаны шаги к улучшению, систематизации кадровой практики в ряде парторганизаций (УС «САС», НПП «Востоктрансэнерго» и др.). На другом (отрицательном) полюсе находятся в этом отношении такие коллективы и парторганизации, как АТБ-7 (начальник т. Маневич В. А., секретарь партбюро т. Пожидов И. Я.), АвтоВАЗ (директор т. Подкин Ю. Н., секретарь партбюро т. Злобин В. Н.), ПАТП-3 (начальник т. Витюгов А. П., секретарь партбюро т. Бурматов М. Г.), где работа с кадрами не упорядочена, преобладают волевые методы руководства. Далеко не все парткомы и бюро ясно представляют себе перечень руководящих должностей, выдвижение на которые требует активного участия парторганизаций.

Без активной кадровой политики авангардная роль коммунистов — пустой звук. В постановке и решении кадровых вопросов парторганизации должны иметь позицию и проводить эту позицию в рамках демократических процедур. При выдвижении на руководящие должности, идет ли речь о секретаре райкома, работнике исполкома, директоре завода или института, обсуждение должно начинаться с первичных организаций, первичных трудовых коллективов.

Из 128 руководителей трудовых коллективов района 120 являются членами КПСС, 8 — беспартийные (в основном, выдвинуты на руководящую работу после январского (1987 г.) Пленума ЦК КПСС). Линию на включение беспартийных товарищей в руководство следует продолжить.

Должен быть повышен спрос с руководителей — и со стороны райкома, и со стороны коллективов. Надо взять за правило ежегодные отчеты руководителей перед коллективами о своей работе, сделать это уже в январе 1989 года. Должны стать правилом и комплексные отчеты руководителей на бюро РК КПСС; пока они практиковались редко (4 отчета за три года). Недостаточно систематическая воспитательная работа с руководителями приводит к крайним ситуациям: за неправильное поведение и негодный стиль руководства, исключен из партии: т. Ушаков Г. Н. (директор треста столовых), наказаны в партийном порядке тт. Нестерихин Ю. Е. (ИАИЭ), Подкин Ю. Н. («АвтоВАЗтехобслуживание»), Попов М. А. (НЭМЗ).

О партийном контроле деятельности администрации. Следует, по

возможности, сделать его прямым — заслушивать на партсобраниях и бюро отчеты руководителей — коммунистов по важнейшим направлениям их деятельности. Райком считает целесообразным свертывание комиссий контроля деятельности администрации при наличии СТК. А опыт таких комиссий надо передать СТК.

Насколько дух перестройки пронизал деятельность районного Совета народных депутатов, наших общественных организаций — профсоюзных, комсомольских и других?

Радикальная реформа деятельности местных Советов будет осуществлена по итогам очередных выборов, которые состоятся осенью 1989 года. Не следует, однако, откладывать перестройку работы Совета. Сегодня работа районного Совета народных депутатов, его комиссий, депутатских групп, аппарата исполкома (председатель т. Генералов В. В.) не отвечает требованиям XIX партконференции. Слабо просматривается роль партгруппы Совета, роль райкома в руководстве партгруппой.

Предстоит научиться выбирать в Совет по-новому — в условиях широкой гласности, реальной ответственности, энергичной инициативы самих избирателей. Выборы в Советы, состоявшиеся в июне 1987 г., показали, что пока ни райком, ни большинство первичных парторганизаций не готовы к такой работе.

Остро стоит вопрос о качестве работы депутатов — коммунистов (их в Совете более 50 процентов) в комиссиях и депутатских группах, об активизации в этой связи работы партгруппы районного Совета. Нужно повысить ответственность коммунистов — депутатов перед своими парторганизациями и коллективами.

Не стал активной силой перестройки райком ВЛКСМ (секретарь т. Гертье А.). Комсомольцам необходима помощь парторганизаций. Перестройка в комсомоле непросто воспринята частью парторганизаций, как освобождение от ответственности за кадровую политику, за состояние дел в комсомоле. В известном смысле, это критическое замечание относится и к райкому партии. Повышая и развивая самостоятельность комсомольских организаций и их секретарей, коммунисты должны идти на большее сближение с ними, на совместное обсуждение актуальных для молодежи вопросов, на усиление идейного влияния на молодежь. Следует повысить ответственность коммунистов, работающих в комсомоле, внимательно, в партийном порядке, оценивать качество их работы, практиковать их индивидуальные отчеты на партсобраниях, нацеливать молодых коммунистов на борьбу за решение наиболее острых молодежных проблем.

Среди них:

1. Проблема профессионального роста рабочей, научной молодежи.

2. Жилищная проблема (МЖК, молодежные общежития).

3. Проблемы молодежного досуга. Конференция правильно поступит, если поручит райкому партии добиться создания Дома молодежи в районе.

Особо надо выделить вопрос о молодых фронтовиках — воинах-интернационалистах, воевавших в Афганистане. Таких ребят в районе 99 человек. Также 12 семей погибших в Афганистане. Их жизненное обустройство, духовное самочувствие должно стать предметом особой заботы РК комсомола, районного Совета, да и райкома партии, его 1-го секретаря. Серьезный упрек райкомам партии и комсомола — нерешенность вопроса о помещении для клуба воинов — интернационалистов.

Коммунистам надо подумать об усилении профсоюзов, в частности их защитных функций, их роли в борьбе за социальную справедливость. Это касается распределения жилья (1/2 всех письменных жалоб трудящихся района касается именно этого вопроса). На предприятиях и в организациях района развернулся переход на новые формы опла-

ты труда. Этот процесс политической и социальной значимости. Парторганизации должны обеспечить широкое участие общественности в пересмотре нормативов зарплат, норм выработки, активизировать разъяснительную работу в коллективах. Иначе падает доверие людей, возникают элементы социальной напряженности на отдельных участках, воспитательные издержки. Некоторые наши профсоюзные комитеты продолжают оставаться придатком администрации, в который они превратились в застойный период. Коммунистам, возглавляющим профсоюзы и работающим там, надо позитивнее перестраиваться в этом отношении.

В районе отлажена традиционная система народного контроля.

Действует 638 групп и постов народного контроля, около 4780 народных контролеров, из них 38 процентов — коммунисты. Хорошо работают группы народного контроля ИОХ, СКБ ГИТ, НЗК, ряда подразделений «Сибкадемстрой». Работа народных контролеров РК НК (председатель т. Сомов В. П.) идет в целом в правильных, нужных направлениях.

Чего не хватает народным контролерам? Они слабо повернуты к социальной сфере, к непосредственным нуждам людей, к напряженным вопросам жилья, торговли, быта, общественного питания, сельхозработ. Не случайно среди слабо работающих оказались группы НК ЖЭТ СО АН, АТБ-7, «АвтоВАЗтехобслуживание», «Орбита-сервис». Народ-

ным контролерам не хватает новых подходов к постановке вопросов социального характера. Никогда не охвачены народным, общественным контролем кооперативы.

Количество проверок (140 по РК НК и более 3 тысяч по линии головных и цеховых групп) забивает их качество.

В условиях перестройки народные контролеры должны действовать побоевнее, выходить на руководителей предприятий и учреждений, наиболее острые вопросы ставить в партийном порядке. Надо наладить систематическое взаимодействие народных контролеров с депутатской общественностью. Это станет первым шагом к созданию системы государственного — общественного контроля.

ИДЕОЛОГИЧЕСКАЯ, ВОСПИТАТЕЛЬНАЯ РАБОТА РАЙКОМА, ПЕРВИЧНЫХ ОРГАНИЗАЦИЙ

Принципиальное значение мы придаем обновлению идеологической работы. Задача проста: научиться вести компетентный, честный, прямой разговор с людьми по всем интересующим их вопросам. Могут ли наши идеологические кадры, и прежде всего обществоведы, действовать в острых, нестандартных, порой конфликтных ситуациях, порождая перестройку?

В районе существует большой отряд квалифицированных ученых — обществоведов — 500 научных работников: историки, философы, социологи, экономисты. В лекционной, пропагандистской работе силы их используются райкомом недостаточно целенаправленно. Мы, например, слабо реагировали на тот всплеск интереса к отечественной истории, который характерен для всего нашего общества. Немало реальных вопросов, нуждающихся в углубленном обществоведческом анализе, в пропагандистском осмыслении, остаются, без ответа. Большой инициативы и большей ответственности районная парторганизация ждет в этом отношении от коммунистов ИИФФ (директор т. Деревянко А. П., секретарь парторганизации т. Шишкин В. И.), ИЭИОПП (директор т. Гранберг А. Г., секретарь парторганизации т. Крюков В. А.), НГУ (ректор т. Ершов Ю. Л., и. о. секретаря парткома т. Чуваков В. П.). Решающее звено — пропагандистские кадры. Райкому предстоит оживить, углубить их учебу, улучшить работу по их подготовке и переподготовке через УМЛ. Нужны также постоянные контакты пропагандистов с руководством района, с ведущими учеными СО АН СССР, хозяйственными руководителями. В современных условиях возрастает роль руководителей коллективов, как пропагандистов, воспитателей. Спрос с руководителей, прежде всего с руководителей комсомолов, за состояние воспитательной работы в коллективах недостаточен и должен быть усилен.

Система партийной учебы (65 философских методологических семинаров, 74 школы научного коммунизма, 60 школ основ марксизма — ленинизма) охватывает у нас 6520 человек. В эту систему активнее, чем раньше, включаются беспартийные товарищи. Значительная часть коммунистов сосредоточилась на производственно — экономической учебе.

Активизированы формы учебы, стали правилом дискуссии, «круглые столы», райком стал меньше регламентировать семинары и школы. Ряд институтских семинаров (ИГ, ИТФ, ИХТТИМС, ИОХ, Ин-т «Гидроветмет» и др.) сделал шаг вперед в отношении содержательности занятий. Несколько усилилась социально-политическая направленность семинаров.

Но в современных условиях обострились две крайности: беспартийность, бессистемность в партийной учебе, с одной стороны, подчиненность стереотипам, ритуалам, догмам — с другой. В целом в работе по пере-

стройке системы партийной учебы, партийные комитеты и бюро отстали от своих коммунистов, возглавить эту работу в большинстве случаев не сумели. Со стороны райкома, да и первичных организаций, требовательность к пропагандистам невысока. Райкому необходимо также более основательно взяться за экономическую учебу кадров, которая становится важной составляющей работы по осуществлению радикальной хозяйственной реформы.

В районе ослаблено внимание к лекционной пропаганде. Партийные организации не уделяют лекционной работе необходимого внимания. Большой потенциал ННЦ используется в этом отношении вяло, бессистемно, неоправданно. Ослаблена пропаганда достижений фундаментальных наук. В целом состоянии лекционно — пропагандистской работы в районе не отвечает требованиям и задачам перестройки. Нужно коренное улучшение, и прежде всего по двум линиям: 1. Фронтальная пропаганда хода и результатов исследований советской и мировой науки, ученых СО АН СССР. 2. Привлечение внимания к актуальным проблемам общественных наук, быстрый и глубокий ответ обществоведов на волнующие людей вопросы. Хорошей инициативой стало проведение общественно — политических чтений, начатое по инициативе ИИФФ.

Определенное улучшение в политико — массовую работу внесено практикой единых политдней, установленной в ряде наших коллективов. Контакт руководителей разных уровней с трудящимися стал более живым и активным. Будет правильно закрепить членов бюро и секретарей РК КПСС, руководителей исполкома за крупными трудовыми коллективами, сделать их контакты ежемесячными. Райкому надо решительнее подталкивать к проведению единых политдней руководителей трудовых коллективов. О работе по месту жительства. У нас 10 советов общественности микрорайонов, все они возглавляются авторитетными людьми — заместителями директоров крупных предприятий и организаций. Но эффективность работы этих советов невысока, слаба их связь с депутатской общественностью. Советы микрорайонов фактически предстоит возродить. Искать новые формы работы в микрорайонах. Не исчерпали себя агитплощадки. Пока что эту форму более или менее успешно используют лишь парторганизации УС «САС» и НЗК.

В развитии базы культурно-массовой работы в районе, в повышении ее тонуса большую роль играет активная позиция профсоюзных комитетов. Профсоюзный комитет УС «Сибкадемстрой», опираясь на общественность, сумел добиться заметного оживления работы ДК «Юность». И, наоборот, спокойно — равнодушное отношение ОПК СО АН СССР (зам. председателя ОПК т. Ляпунов В. В.) к своему ДК привело к тому, что ДК «Академия», бывший когда-то одним

из очагов духовной жизни Академгородка, сейчас этой роли не играет. Немало полезного для организации научного, межнаучного общения, досуга научных работников делает Дом ученых. Желательно, однако, чтобы он эволюционировал в сторону большей открытости, больше ориентировался в частности, на научную молодежь. Следует усилить взаимодействие между ДК «Академия» и Домом ученых.

В пропагандистской, воспитательной работе необходимо выделить аспекты формирования патристического и интернационалистского сознания и поведения. Надо всем вместе думать о том, как воспитывать культуру межнациональных отношений, гармоничное, здоровое национальное самосознание, которое одновременно было бы интернационалистским, классовым. Не все здесь обстоит благополучно. Партия отделила свое отрицательное отношение к шатаниям в этом вопросе — по четырем векторам, против национализма, против шовинизма, против снонизма, против антисемитизма. За советский патристизм, за пролетарский социалистический интернационализм. С этой принципиальной основой мы не должны сходить. Военно — патристическое воспитание осуществляется у нас, как правило, мероприятиями. И хотя мероприятия нужные (например, традиционное празднование Дня Победы), комплексного, скоординированного подхода к военно — патристической работе нет. Сейчас райком работает над формированием такого подхода. Коренного улучшения требует подготовка молодежи к воинской службе. Армейские нагрузки тяжелы, многие юноши не готовы к ним — ни в физическом, ни в морально — психологическом отношении. Районный совет ветеранов войны и труда (председатель т. Магров В. В.) ведет значительную работу по приобщению людей к большому жизненным опытом к общественно-политической и трудовой деятельности, воспитанию подрастающего поколения. Но позиция ветеранов может и должна быть более активной, их слово — более весомым. Совету ветеранов надо более решительно отстаивать интересы пенсионеров перед руководителями коллективов, партийными и хозяйственными органами. Райкому необходимо усилить партруководство деятельностью совета ветеранов, подталкивать ветеранов к работе с представителями неформальных общественных объединений и групп.

За последние 2 года 9 месяцев в районе достигнуто снижение общей преступности (по сравнению с аналогичным по продолжительности предшествующим периодом на 11,5 процента). Еще больше сокращена бытовая преступность. Но это темп медленный, он не может нас удовлетворить. Райкому необходимо уделить больше внимания координации работы правоохранительных органов, организовать надежную

(Продолжение на 3 стр.)

(Продолжение. Нач. на 1—2 стр.)

общественную помощь милиции. Исключительно остро стоит вопрос о подростковых правонарушениях в районе. Число их длительное время не сокращается, а удельный вес в общем числе правонарушений растет. В этом году каждое третье правонарушение в районе совершено подростками. Действия правоохранительных органов, школы, семьи, общественности по профилактике подростковых правонарушений разрозненны, координируются плохо. Необходимо наладить на базе школ систематический педагогический всеобуч родителей, оживить на предприятиях и в организациях советы содействия семье и школе. Навести порядок в работе ИДН. Подумать о том, что можно сделать для более прочной трудовой зачатки школьников, ввести в 1989 г. лагерь труда и отдыха старшеклассников в совхозе «Искитимский». Надо существенно расширить базу подросткового досуга и спорта в районе. С новой силой встает задача профилактики правонарушений, организации юридического всеобуча.

В октябре 1985 г. собранием партхозактива района была одобрена «Программа работы по искоренению пьянства и алкоголизма, утверждению трезвого образа жизни в районе в 1986—1987 гг.». Райком координировал и направлял работу по выполнению этой программы. Удалось потеснить пьянство на рабочих местах, ликвидировать алкогольные застолья на вечерах и торжествах в коллективах. Заметно сокращена продажа алкогольных напитков. Однако в течение пос-

леднего года эта работа ослаблена. Борьба с пьянством идет тяжело, неровно. Число лиц, помещавшихся на медвытрезвление, за три последних года той пятилетки и за последние три года фактически совпадает, неизменным остается и число лиц, привлеченных к административной ответственности за появление в общественных местах в состоянии опьянения. Усилия райкома, парторганизаций, общественности, направленные на утверждение трезвого образа жизни, слабы, плохо скоординированы. Сейчас идет работа над районной программой «Трезвость» на 1989 г. В ближайшее время она будет рассмотрена на бюро райкома. Административно-приказные методы борьбы против пьянства отходят на второй план. Здесь нужна кропотливая, настойчивая и терпеливая работа, основной элемент которой — это повышение морального, культурного уровня людей.

Постановление бюро райкома от 4 декабря 1986 г. «О некоторых негативных явлениях в общественно-политической жизни района» сыграло положительную роль, правильно сориентировав коммунистов, общественность на преодоление экстремистских выходов в деятельности отдельных активистов и ячеек ВДОБТ, неформального объединения «Память». К сожалению, целенаправленной линии на реализацию этого постановления райком не проводил, оно не было подкреплено ни консолидацией сил ученых-обществоведов, ни систематической и напряженной индивидуальной работой в коллективах. Путь решения вопроса — резкое повышение тонуса идеологической жизни НИИ и КБ, активный контакт партий-

ной и научной общественности с членами неформальных объединений, воспитующее влияние на них. Должен быть усилен спрос с коммунистов, работающих в неформальных общественных формированиях или примыкающих к ним. Нужно поддерживать конструктивные элементы в самостоятельных общественных формированиях, ориентировать их на дискуссию, диалог с научной общественностью, на участие в проводимых на базе институтов конференциях (один из примеров — конференция по энергетике), на содержательную общественную экспертизу научно-технических проектов. Многие зависят от того, насколько удастся подключить «неформалов» к конкретным делам, будь то восстановление Зашиверской церкви, участие в реализации программы «Дети» или в работе по охране окружающей среды.

Райкомом не отлажен механизм изучения и формирования общественного мнения. В ряде случаев мы идем в конце событий, реагируя на изменения мнения партийной и беспартийной общественности с опозданием. Надо договориться о создании при райкоме группы по изучению общественного мнения, также пресс-группы, о формах регулярного диалога руководителей района с общественностью. Предстоит усилить информационно-пропагандистское обеспечение всей нашей работы — через пропагандистов, политинформаторов, через печать, в ходе проведения единых политдней, «круглых столов» и т. д. Райкому следует активнее использовать многотиражные газеты района для изучения и формирования общественного мнения.

должно быть повышено. Контроль райкома за реализацией собственных решений по НГУ предполагает и практическую помощь университету.

В Советском районе 15 общеобразовательных средних школ. Часть из них недопустимо перегружены, особенно это касается микрорайонов «Д» и «Ц», школ 61, 163, также Левого берега, школы № 179. Две школы (в м/р «Ц» и на Левом берегу) необходимо начать строить уже в следующем году. Поручение райкому о контроле за их строительством следует записать в решение конференции.

Райкомом, районным Советом народных депутатов, коллективами предприятий и учреждений района получены некоторые сдвиги в укреплении связей школ с базовыми и шефствующими организациями. Хорошо работают со школами НПО «Система», ИЯФ, ИТФ, ряд подразделений УС «Сибкадемстрой». Но большинство базовых и шефствующих коллективов еще далеки от того, чтобы считать школу своим подразделением. Не выстроены взаимоотношения школ с СТК. Школы поддерживаются неравномерно. Сравнительно невелик объем помощи школам Левого берега. Больше, чем сейчас, помощь школам Левого берега может оказывать НИИ информатики. Необходимо усилить взаимодействие парторганизаций школ с парторганизациями базовых и шефствующих коллективов.

В работе по реализации реформы средней школы наиболее ощутимый результат получен нами в деле внедрения ЭВМ в учебный процесс. Это было одним из приоритетных направлений в работе райкома со школами. На сегодня оборудовано 14 классов комплектов ЭВМ, с помощью институтов СО АН СССР и НГУ проведена значительная работа по их методическому обеспечению. Школьники получили доступ к институтским ВЦ. Надо теперь быстрее помочь школам, отставшим с точки зрения оборудования кабинетов (школы 6, 80, 179, 102, 121). Подтянуть методическую подготовку учителей, в первую очередь преподавателей математики, — с учетом требований, предъявляемых современной ситуацией в школьной информатике. Надо лучше «замыкать» школы на предприятия, развивать хозяйственные договоры, ставить перед школьниками конкретные задания по программированию, рассматривать работу за терминалом как одну из основных форм общественно полезного труда школьников. Развивать компьютерные подростковые клубы на базе школ, молодежных общежитий, домов-управлений.

В перспективе на одном из пленумов райкома партии целесообразно рассмотреть вопросы совершенствования всего учебно-научного комплекса в районе как единого целого (НГУ, ФМШ, политехникум, УПК, школы).

Партийное влияние на деятельность производственных коллективов района продолжало оставаться устойчивым. Наиболее результативно, творчески работали в 1986—1988 г. коллективы Новосибирской ГЭС (директор т. Абраменко Ю. Н., секретарь партбюро т. Бондарев И. Н.); НЗК (директор т. Шелканов Г. И., секретарь парткома т. Пак Ю. Н.); ЗЖБИ-1 «Сибкадемстрой» (директор т. Терехов О. Д., секретарь партбюро т. Лазовский А. А.), СМУ-1 «Сибкадемстрой» (начальник т. Герман А. Г., секретарь партбюро т. Макаров В. А.), ЦАБ СО АН СССР (начальник т. Крейтов А. Н., секретарь партбюро т. Семенов С. В.). Эти коллективы, как правило, были впереди и в социалистическом соревновании.

В целом следует констатировать существенную неудовлетворенность работой райкома (секретарь т. Добросмыслов А. В.), направленной на решительное улучшение состояния дел на промышленных предприятиях, работой парторганизаций ряда предприятий. Практически каждое третье предприятие не справлялось с выполнением государственных планов. Пока только 91

процент прироста продукции получаем за счет роста производительности труда.

Социальное соревнование как рычаг повышения производительности труда срабатывает плохо. Существующая система поведения итогов соревнования формальна и безгласна. В сущности, идет «кабинетное соревнование». Оно мало затрагивает трудовые коллективы, их интересы, слабо учитывает участие коллективов в решении насущных социальных вопросов, решение ими воспитательных задач. Практику организации соцсоревнования надо менять кардинально.

На предыдущей отчетно-выборной партконференции особенно остро критиковались за слабую производственную работу коллективы и руководители НЗК и ЗОИС.

Теперь можно сказать: НЗК поправил положение. Завод стабильно выполняет государственные планы. Улучшена работа экономических служб. Повышено качество продукции. Руководство НЗК стало уделять больше внимания вопросам социального развития. На заводе опор и свай дело улучшается крайне медленно.

Серьезной критики заслуживает работа ряда предприятий (ЗОИС, НЭМЗ, ЗЖБИ-7) по выполнению программы «Качество». На этих заводах медленно идет работа по обновлению производства, коэффициент обновления основных фондов продолжает оставаться на уровне 1986 года.

Серьезное улучшение состояния дел может быть достигнуто на путях радикальной экономической реформы. В этом году на условиях полного хозрасчета работают 11 предприятий, отраслевых институтов и КБ района. Их коллективам приходится решать непростые задачи переходного периода. С начала 1989 года на полный хозрасчет и самофинансирование переходит коллектив УС «САС». Подготовительная работа там, в основном, закончена. СМУ-1 уже с весны 1986 года активно вводит в практику новые хозяйственные отношения (коллективный подряд), работает при этом эффективно, с хорошими результатами. Райкому, первичным парторганизациям надо существенно повысить требования к своей работе по изучению хозяйственной деятельности предприятий и организаций в новых условиях, по анализу и согласованию противоречивых экономических интересов.

Большой должна стать организующая роль райкома в налаживании деловых связей производственных коллективов района с академической и отраслевой наукой. Пока возможности сотрудничества академических и отраслевых НИИ и КБ с промышленными предприятиями используются слабо. Особо следует сказать о сотрудничестве коллектива УС «Сибкадемстрой» с институтами СО АН СССР. Райкому партии, парткому УС «САС», коммунистам институтов предстоит поработать, чтобы выдвинуть это дело на первый план. В ближайшее время институтам не обойтись без отвлечения людей на строительство. Важно оптимизировать это отвлечение, рационально использовать людей, вместе со строителями искать стимулы, опираясь на интересы.

Не снята острота вопроса о дисциплине труда. Надо смотреть правде в глаза: и сегодня во многих наших коллективах промышленных предприятий и институтов трудовая дисциплина остается низкой. В промышленности района за последние три года потери рабочего времени возросли на 1/3, возросло число прогулов, внутрисменных простоев. Есть неудовлетворенность состоянием дисциплины труда в академических НИИ и КБ. Положительных изменений в этом деле удалось добиться пока только строителям. А ведь без укрепления сознательной дисциплины целей перестройки не достичь.

[Окончание на 4 стр.]

ПАРТИЙНОЕ ВЛИЯНИЕ В НАУЧНЫХ И ПРОИЗВОДСТВЕННЫХ КОЛЛЕКТИВАХ

Без активной помощи науки нам не осилить задач перестройки. Так поставлен вопрос на XIX партконференции. Партийное влияние на деятельность научных коллективов должно стать более активным.

Решающее здесь зависит от качества работы коммунистов, действующих в коллективах НИИ и КБ района. Численно они представляют собой немалую силу. Среди докторов наук, членов партии — 47 процентов, среди заведующих лабораториями — половина, среди научных работников, имеющих ученые степени и звания, — каждый десятый. Необходимые кадровые условия для последовательного проведения партийной политики в научных коллективах налицо.

Включение партийной общественности институтов в анализ, обсуждение и решение актуальных проблем науки, образования, производства райком осуществлял через первичные парторганизации, а также через внештатный отдел науки РК КПСС (зав. отделом т. Бурдуков А. П.). Недостаточная связь райкома с первичными парторганизациями НИИ и КБ, недостаточная целенаправленная работа секретарей райкома не позволили в нужной мере реализовать многие из рациональных предложений и рекомендаций внештатного отдела науки. Следует укрепить этот общественный отдел, поручить его курирование 1-му секретарю РК КПСС.

Основное для парторганизаций академических НИИ — внимание к фундаментальным исследованиям, продвижение в которых в области математики, физики, высоких энергий, химии, биологии, экономики и др. определяет авторитет СО АН СССР в отечественной и мировой науке. В связи с усилением в деятельности институтов хозрасчетных начал возрастает ответственность парторганизаций как гарантов интересов фундаментальной науки, которые должны иметь надежный приоритет.

Должно быть повышено внима-

ние райкома, первичных организаций к новым формам организации научной жизни (временные научные коллективы, творческие молодежные коллективы, научные кооперативы, кстати сказать, вызывающие немало споров, и др.).

Назрело и начинает осуществляться изменение форм управления наукой и форм ее финансирования. Задача партийных, профсоюзных, комсомольских организаций заключается сейчас в налаживании эффективной экономической учебы сотрудников НИИ и КБ на качественно новом, более высоком уровне.

Сфера партийного влияния — деловые контакты НИИ и КБ с промышленными предприятиями города и района. НИИ и КБ района сотрудничают с 70-ю предприятиями города, институты СО АН СССР выполняют в рамках региона свыше 200 НИР и ОКР, участвуют в выполнении 52-х заданий по 5 крупным программам областного значения. Объем их хозяйственных работ с предприятиями Новосибирска составил 7 млн. руб. в год. Создан банк разработок СО АН СССР. Райкомы, парткомы, технические специалисты основных предприятий города знакомы с ним. Но пока дело идет лишь к частичным улучшениям: налицо невосприимчивость предприятий к перспективным научным достижениям, недостаточность традиционных контактов даже с крупными предприятиями. Наглядный пример — медленное, затянувшееся на 10 лет внедрение в производство ускорителей и технологических лазеров, только сейчас с трудом оно начинает налаживаться. Нужно выходить на новый уровень планирования НТП по городу и области. В осуществлении этой задачи возрастает роль райкома партии, институтской научной общественности. Надо, совместно с партийными комитетами города, «воспитывать» предприятия: помочь ученым — не благотворительностью. В связи с переходом институтов на конкурсную и хозрасчетную системы финанси-

рования от них требуется тщательный учет экономических интересов НИИ, реальное хозяйственное партнерство. Надо поручить райкому подготовку целевых программ участия НИИ и КБ района в ускорении НТП на наших крупных предприятиях: НЗК, Опытный завод, УС «Сибкадемстрой».

Одной из трудных является проблема укрепления материально-технической базы науки, в т. ч. нового строительства. Внимание райкома должно быть сосредоточено на преодолении наиболее «узких» мест, решении застарелых проблем. Между тремя пятилетками «завис» вопрос о строительстве производственных мастерских ИГ. Откладывать его дальше недопустимо. С другой стороны, институтам предстоит действовать в новых условиях, изыскивая дополнительные внутренние ресурсы: строительство хозспособом, участие во внешней экономической деятельности СО АН СССР, организация производства специальных серий приборов и аппаратуры, пользующихся повышенным спросом. Такие функции станут выполнять комплекс «Сигма» (Опытный завод плюс КБ), опытные производства ряда институтов. То есть необходимо развивать собственную производственно-внедренческую базу СО АН СССР.

В районе действует университет, положительный опыт работы, которого был отмечен на февральском (1987 г.) Пленуме ЦК КПСС. Осенью 1986 г. состоялся специальный пленум райкома по НГУ. Были приняты решения, направленные на объединение усилий парторганизаций университета, базовых НИИ в работе по подготовке кадров. Эти решения выполняются, однако медленно, неполно. НГУ по-прежнему испытывает дефицит внимания со стороны базовых НИИ, их парторганизаций. Плохо решаются вопросы укрепления материальной базы университета. Есть ряд нерешенных проблем в идеологической, воспитательной работе со студентами. Внимание к университету со стороны райкома

[Окончание. Нач. на 1—3 стр.]

XXVII съезд, январский и июньский (1987 г.) Пленумы ЦК КПСС, Закон о государственном предприятии (объединении) и особенно XIX Всесоюзная партконференция привели к резкому оживлению работы по демократизации отношений в трудовых коллективах.

В коллективах промышленных и транспортных предприятий района действуют 15 СТК, 9 СТК избраны и работают в НИИ и КБ, 21 — в подразделениях «Сибкадемстрой». Возглавляя их, как правило, наиболее авторитетные работники (инженеры, мастера, передовые рабочие, научные сотрудники) и лишь в 5-ти случаях — директора. В состав СТК входят сегодня более 1200 человек — испытанный, а зачастую и новый актив из коммунистов и беспартийных.

К сожалению, до этого актива райком еще не дошел. Он не оказывает должного влияния на становление СТК. Между тем даже предварительное изучение деятельности советов трудовых коллективов показывает, что они еще не окрепли. Люди еще не чувствуют себя хозяевами. Их влияние на производственные и социальные дела невелико.

Нужно коллективно посоветоваться по следующему вопросу. СТК по-разному проявляют себя в условиях промпредприятия, стройки, отраслевого НИИ и КБ, академического КБ, академического НИИ. Очевидно, важное условие эффективной работы СТК — полный хозрасчет и самофинансирование, и СТК целесооб-

разно создавать в коллективах (подразделениях) по мере вызревания этого условия. Если его нет, движение по пути демократизации должно идти за счет лучшего использования других демократических форм. Парторганизации должны занимать более активную позицию при формировании СТК, стремиться к тому, чтобы в них были избраны люди глубоко порядочные, конструктивные, политически зрелые, настоящие профессионалы.

Активизировалась работа по демократизации отношений в коллективах НИИ и КБ. Ограничение возраста на занятие административных должностей, выборность руководителей научных коллективов — первые шаги в направлении демократизации деятельности научных учреждений. Коллективы 5-ти академических НИИ ННЦ СО АН СССР (ИЯФ, ИГД, ИХТМС, ИАиЭ, ИХИГ) в ходе выборов высказали свое мнение о кандидатах на должность директоров институтов и их программах. В этих же институтах на демократической основе прошли выборы в ученые советы, выборы заведующих отделами и лабораториями. Как правило, рассматривались альтернативные кандидатуры.

О росте демократических преобразований в НИИ говорит и активность научной молодежи. Полезен опыт по созданию молодежных лабораторий во главе с заведующими, средний возраст которых, как и их коллективов, не превышает 35 лет. Такие лаборатории создаются под новую тематику.

Демократизация управления наукой способствует работа обще-

ственных экспертных органов: проблемных советов и комиссий. Они играют особенно важную роль в поддержке зарождающихся новых направлений исследований, в частности на стыке наук.

Большинство парторганизаций заняли в отношении демократических преобразований активную позицию. Хорошо, что административно-нажимные методы руководства встречают все более решительный отпор со стороны коллективов, парторганизаций.

При выборах предпочтение отдается руководителям не только профессионально компетентным, но и способным действовать на новой, демократической основе. В течение 1987—1988 гг. практика таких выборов заметно распространилась в районе. Было избрано 15 руководителей предприятий и организаций, из них 5 — в результате тайного голосования по альтернативным кандидатурам. Растет активность первичных трудовых коллективов. Через выборы в них прошли 70 бригадиров УС «САС», ряд заведующих и заведомых НИИ, в том числе академических (ИГД, ИТФ) СО АН СССР. Складывается система выборов бригадиров и мастеров в производственных коллективах района. Как правило, парторганизации принимают активное участие в подготовке и проведении выборов. Однако многие из них ограничивают свою активность процедурной стороной дела, партийная позиция в отношении кандидатов не высказывается, резервируется. Следует обменяться мнениями о роли парторганизаций в выборах руководителей, о ее повышении.

Но документ этот отличается приближенностью, он, в сущности, не проработан в коллективах. Программу надо возвращать на существенную доработку. Основная работа — внимательное изучение положения с жильем, определение четких мер в каждом трудовом коллективе.

Следует поддержать попытку коллектива НПО «Сибгео» первыми применить казахстанский опыт — реализовать поэтапную программу удовлетворения очередников, включенных в списки на жилье до 1 января 1988 года, обеспечения их квартирами к концу 1991 г. Надо всячески поддерживать коллективные инициативы «Жилье-92, -93, -94». Люди, стоящие в конце очереди, должны увидеть ясную и надежную перспективу решения жилищного вопроса. Одновременно станет ясно, кто что может и, в конце концов, кто чего стоит: какое руководство в основном, решает жилищный вопрос, а какое отодвигает его решение до греческих календарей. Необходимо добиться существенного усиления внимания к социальным вопросам (базы отдыха, медицина, питание, жилье, садовые участки и т. д.) со стороны руководителей, парторганизаций институтов ННЦ СО АН СССР. За последние годы сколько-нибудь заметные сдвиги произошли в этом отношении в ИЯФ, ИТФ, ИГУ.

Остро стоит вопрос о молодежных общежитиях. В них проживает 8657 человек, в т. ч. 1175 семей. Занятость о молодежи общежитиях недостаточна. Особенно серьезной критике заслуживает положение дел в общежитиях СО АН СССР (зам. председателя т. Шурпаев Г. К.). Положение дел в молодежных общежитиях предстоит сделать предметом особого внимания РК КПСС, райсовета, РК ВЛКСМ, парторганизаций, хозяйственных руководителей.

В районе осталась материально-техническая база торговли и общественного питания. Она растет медленнее, чем товарооборот. В результате обеспечения складскими емкостями по УРСУ «САС» составляет примерно 50 процентов потребности. По райоту делу обстоит хуже. Райком, районный Совет не заняли энергичной позиции в этом вопросе, допустили сильные диспропорции. Надо видеть: если не сумеем решить МТБ торговли и общественного питания, потерем даже внешние рубежи. Нужны не просто изменения, нужен поворот в этом деле.

В июле с. г. руководством СО АН СССР и УС «Сибкадемстрой» принято решение, предусматривающее строительство важных объектов МТБ УРСА: фабрики заготовления, овощехранилища, холодильника, общепита, склада и др., т. е., в основном, построена перспектива развития этой базы на следующую пятилетку. Такая перспектива нужна и для Левого берега. Инициатива здесь за исполкомом районного Совета (зам. председателя т. Бакаева В. И.).

Из 100 зарегистрированных в районе кооперативов 46 намерены действовать в социальной сфере. Пока же активно действуют 12 (годовой объем производства ими товаров и услуг составит более 1 млн. руб.). Главный путь поддержки кооперативов — усиление их делового, основанного на взаимной выгоде сотрудничества с предприятиями и организациями района. Особой поддержки требуют ремонтно-строительные кооперативы и кооперативы, ориентированные на производство сельхозпродукции.

Продовольственный вопрос носит одновременно социальный и политический характер. Речь идет об использовании потенциала района в интересах скорейшего решения этого вопроса. Советский район взаимодействует с 35 колхозами и совхозами Маслянинского, Черепановского, Искитимского районов. Объем работ, выполняемых на селе нашими предприятиями и организациями, составил за последние три года 10,75 млн. руб. (за три года предыдущей 11-й пятилетки — 13,3 млн. руб.). Работы выполняются качественно и способствуют укреплению МТБ хозяйств.

Хорошие примеры дают ИГ, НФ НИИХиммаш, СКБ НП и др. организации. Есть примеры прямо противоположные (ИТГМ, НПО «Система»), где к этому делу относятся «спустя рукава». Организация помощи селу потребовала немалых усилий от РК КПСС, исполкома районного Совета, трудовых коллективов, партийного и хозяйственного актива. Следует в целом положительно оценить работу внешнего отдела Советского РК КПСС по связи с сельским хозяйством (зам. отдела т. Красноров И. М.). Дальнейшее наращивание помощи селу должно производиться не за счет отвлечения трудящихся от основной деятельности, а за счет преимущественно участия во внедрении машин, механизмов, интенсивных технологий и способов организации труда, в строительстве объектов на селе, развития подсобных хозяйств (УРС «САС», НПО «Сибгео» и др.). Отвлечение трудящихся на сельхозработы предстоит планомерно сокращать. Пора поставить перед райкомом задачу добиться такого сокращения на 20—25 процентов ежегодно, информируя трудящихся района о результатах работы на этом пути. Следует также подчеркнуть, что помощь селу должна идти на экономическую, договорную основе. Целесообразно вскоре после отчетно-выборной конференции провести пленум райкома партии по продовольственному вопросу.

Определяя социальные приоритеты, необходимо выделить здравоохранение. Созданы предпосылки для преодоления серьезных диспропорций в этой сфере. Ближайшая крупная задача — качественно сдать акушерский корпус ЦКБ СО АН СССР. Следующая — начать строительство двух поликлиник: в микрорайоне «Ц» и на Левом берегу. Наконец, нужно форсировать решение вопросов о строительстве поликлиники в Нижней Ельцовке, стационара в микрорайоне «Ц», вспомогательных типовых помещений. Параллельно со всей силой ставить и решать вопросы о повышении качества медицинского обслуживания.

Один из важных аспектов социальной политики — улучшение экологической обстановки в районе. Анализ показывает, что состояние экосистем постепенно ухудшается. Отрицательные изменения происходят в земельном фонде. Сложная ситуация сложилась с использованием лесов района, общая площадь которых составляет 11,3 тыс. га. Возрастает беспокойство в связи с состоянием водных объектов: Новосибирского водохранилища, бассейнов рек Ельцовки, Зырянки, Шадринки, да и самой Оби. Продолжается их загрязнение, в частности по вине наших предприятий и организаций. Острой проблемой становится усиление загрязнения воздушной среды: загрязненность воздуха в районе в 2—3 раза превышает ПДК. Все это требует принятия конкретных мер — административного, хозяйственного, исследовательского, воспитательного характера — с целью стабилизации и улучшения жизненной среды. Вопрос об экологической программе Академгородка и района в целом рассмотрен в сентябре с. г. на заседании Президиума СО АН СССР. Такая программа разрабатывается. Было бы правильно подготовить и вынести вопрос об экологической программе на обсуждение сессии районного Совета. Целесообразно в 1989—1990 гг. разработать экологические паспорта предприятий и организаций района. Резко усилить работы по обогащению лесов, созданию лесопарковых зон. Усилить контроль за состоянием охраны водного и воздушного бассейна. Усилить экологическое воспитание людей, особенно молодежи, школьников, студентов. Райкому следует принимать более жесткие меры против узковедомственного подхода к использованию природных ресурсов. Надо привозить район в порядок и с точки зрения чистоты и благоустройства территории. Это прямое дело исполкома райсовета, трудовых коллективов.

РАЙКОМ И ВОПРОСЫ СОЦИАЛЬНОГО РАЗВИТИЯ РАЙОНА.

Структурная перестройка, радикальная экономическая реформа — процессы фундаментальные. Они потребуют времени, больших усилий и средств. Осуществляя эти задачи, мы в то же время должны без промедления решать неотложные проблемы повышения благосостояния народа. Эта линия вытекает из установки XXVII съезда партии на усиление социальной нравственности наших планов и программ.

Несмотря на усилия райкома, исполкома районного Совета, не удалось преодолеть «остаточный принцип» вложения средств в экономику района. Полученные здесь подпитки пока не меняют дела. Отставание социальной сферы в районе не преодолено.

На этой районной партконференции предстоит выработать линию на опережающее развитие социальной сферы. Поворот должен быть в ближайшие 2—3 года.

Планы социального развития коллективов составляются с разной степенью основательности и по разным методикам. План социально-экономического развития района лишь механически суммирует их. Надо выработать единую социальную политику в районе, обязательную для всех трудовых коллективов, решительно ограничить рост численности работников, строже отнестись к вопросу о текучести кадров. Целесообразно провести социальную паспортизацию трудовых коллективов района.

Большое значение райком придает коллективному обсуждению плана социально-экономического развития района на 1989 год, который предстоит принять на расширенной сессии районного Совета в декабре с. г. Обсуждение должно пройти в обстановке полной гласности, к нему надо привлечь и депутатов, и избирателей. Параллельно, уже в 1989 году, предстоит начать разработку плана социально-экономического развития района на 13-ю пятилетку.

Райком партии, исполком районного Совета предприняли шаги к ускорению развития микрорайонов, традиционно отстающих в социально-правовом отношении, в частности Левого берега. Проблема, однако, не снята. Социальная ситуация на Левом берегу

продолжает оставаться запущенной. Там отсутствуют надежные централизованные источники теплоснабжения, есть отставание в решении вопросов водоснабжения и канализации, слабо развито медицинское, особенно поликлиническое обслуживание. Сюда надо добавить низкую обеспеченность телефонной связью, перегруженность школ, хилую материальную базу коммунальных и эксплуатационных служб Левого берега. Будем форсировать строительство поликлиники на Левом берегу на 600 посещений в смену. В следующем году начнем там строительство новой школы с бассейном. В этом — закончим первую очередь новой АТС-34 (сдача под монтаж).

Нужны решительные и при этом оперативные меры по выравниванию социально-бытовой инфраструктуры в микрорайоне Нижняя Ельцовка. В настоящее время застройку микрорайона производит СО АН СССР, СО АМН СССР, ИГЦМ. Отметим положительную работу ИГЦМ по решению социальных вопросов в микрорайоне (строительство котельной, школы, кафе и других объектов). По линии СО АМН СССР ни одного объекта не построено. Разработан Генплан застройки микрорайона. РК КПСС и исполком нужно строго следить за комплексностью застройки. Одним из самых важных объектов станет дорога, соединяющая микрорайон «Ц» и Н. Ельцовку.

В текущей пятилетке в районе сложилось трудное положение с тепло-, энергоснабжением. Дефициты соответствующих мощностей лимитируют развитие района, в т. ч. социальное. Путь решения вопроса — своевременный ввод в эксплуатацию котельной тепло-вой станции № 2, а также мощной энергоподстанции «Научная». Возведение этих базовых капитальных объектов составляет важную особенность нашей стро-

ительной политики в 12-й пятилетке. Их ввод позволит устранить имеющийся дефицит тепла и электроэнергии и создать в этих областях прочный задел на ближайшие 10 лет. Решение аналогичных вопросов на Левом берегу может быть достигнуто только одним путем — подключением к району котельной ВАСХНИЛ после необходимого расширения ее мощностей.

Нужно активнее решать острые социальные проблемы. Прежде всего, жилищную. При участии райкома партии внедрена такая форма включения молодежи в решение жилищного вопроса, как МЖК. В ближайший месяц будет заселен первый дом МЖК (134 семьи). Еще 4 дома (500 семей) предстоит ввести в течение двух лет. Двигается дело с индивидуальными застройками.

Мы построили за последние 3 года 220 тыс. кв. м жилья. Объем жилищного строительства в районе вырос (в сравнении с предыдущими тремя годами) примерно на 13 процентов. На столько же выросла и очередь, которая составляет сегодня 16436 семей. Значит, нельзя говорить о продвижении вперед в решении жилищного вопроса.

Среднегодовой ввод жилья в отчетный период не превышал в районе 60 тыс. кв. м. Задача состоит в том, чтобы стабильно выйти в 1991 году на 100 тыс. кв. м жилой площади ежегодно. Это потребует от райкома, от районного Совета напряженной работы по выявлению и использованию соответствующих ресурсов. Особое внимание предстоит уделить хозспособу, который в районе применяется слабо. Инициативу здесь могли бы проявить коллективы НЗК. Опытного завода, ИЯФ СО АН СССР, СО АМН и др. Ясно, что одних призывов к развитию строительства хозспособом недостаточно. Нужна еще и помощь со стороны райкома, исполкома, городских и областных органов, министерств и ведомств — в обеспечении стройматериалами, машинами, механизмами. Без решения этих вопросов хозспособ не пойдет.

Исполком имеет программу обеспечения каждой семьи отдельной квартирой к 2000 году.