



Наука в Сибири

ПРОЛЕТАРИИ ВСЕХ СТРАН, СОЕДИНЯЙТЕСЬ!

Основана 4 июля 1961 года.

16 ИЮНЯ 1988 г. № 24 [1355].

Цена 5 коп.

Еженедельная газета Президиума ордена Ленина Сибирского отделения АН СССР и Объединенного профкома СО АН СССР

ПРОБЛЕМЫ ЖИЛЬЯ

Появившееся в газете сообщение («НВС» № 13, от 31 марта 1988 г.) о том, что Президиум СО АН СССР на выездном заседании в Новосибирском отделении ГИПРОНИИ АН СССР рассмотрел проект застройки нового жилого района Академгородка — Нижней Ельцовки — вызвало у читателей много вопросов. Всех интересует, как будет развиваться Академгородок? Каковы перспективы улучшения жилищных условий сотрудников СО АН?

стр. 6-7

Зашиверское чудо

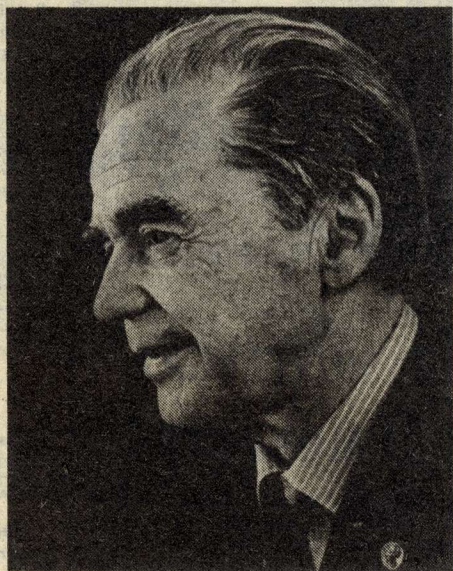


Как считают московские специалисты, музей должен проектироваться и строиться поэтапно, по мере сбора экспонатов. Попытки создания генерального плана окончились неудачей именно потому, что не спирались на реальные объекты. Полтора десятка существующих памятников собирались хаотично, далеко не все они обеспечены необходимой документацией.

Фото В. Новикова.

стр. 8

ЖИЗНЬ В НАУКЕ



ГЛАВА ГЕОКРИОЛОГИЧЕСКОЙ ШКОЛЫ

Академику Павлу Ивановичу Мельникову, одному из выдающихся ученых — организаторов, руководителю советской геокриологической школы, исполняется 80 лет.

Родился он в Ленинграде. Рано лишившись родителей, воспитывался в приюте, детском доме. Работал на заводах «Красный выборжец» и «Красный Треугольник».

Когда поступил в Ленинградский горный институт, то уже в студенческие годы участвовал в большой комплексной экспедиции АН СССР на Дальнем Востоке, работал в составе полевых партий, организованных Комиссией по изучению вечной мерзлоты АН СССР. Именно в это время определился его глубокий интерес к загадкам так называемого сибирского «сфинкса» — мощным толщам многолетнемерзлых горных пород. Ни в нашей стране, ни за рубежом еще не существовало специальных учреждений, занимающихся вечной мерзлотой.

После окончания института Павел Иванович возглавил Игарскую научно-исследовательскую мерзлотную станцию. В течение нескольких лет он осуществляет мерзлотно-геологическое картирование, ведет поиски и изучение подземных вод, исследует инженерно-строительные свойства мерзлых грунтов, сооружает уникальную подземную лабораторию в толще многолетнемерзлых горных пород.

В 1939 году основоположник советского мерзлотоведения М. И. Сумгин пригласил Мельникова в Якутск. Вскоре его назначили начальником Якутской экспедиции СОПС АН СССР, а затем — начальником Якутской научно-исследовательской мерзлотной станции (ЯНИМС).

Новая мерзлотная станция оказалась практически в центре области распространения многолетнемерзлых толщ, и на долю ее сотрудников выпала честь разрабатывать кардинальные вопросы инженерного и географического мерзлотоведения. Исследования ЯНИМС получили широкую известность и научное признание, практические рекомендации ученых принесли огромный экономический эффект. Кандидату геолого-минералогических наук П. И. Мельникову было присвоено звание «Заслуженный деятель науки Якутской АССР».

В 1960 году ученый возглавил созданный в Якутске Институт мерзлотоведения СО АН СССР. Он успешно защищает докторскую диссертацию, организует новые лаборатории, научно-исследовательские мерзлотные станции, стационары и экспедиции в различные районы страны, оснащает их новейшим оборудованием. Одновременно руководит подготовкой научных кадров, разрабатывает фундаментальные исследования по региональной, исторической и инженерной геокриологии, координирует научные исследования в масштабе страны, представляет отечественное мерзлотоведение за рубежом. Становится общепризнанной многогранная общественная деятельность Павла Ивановича, в том числе в качестве члена Якутского обкома КПСС и депутата Верховного Совета ЯАССР. В 1968 году его избирают членом — корреспондентом, а в 1981 году — действительным членом Академии наук СССР. Восемнадцать лет ученый бессменный председатель Научного Совета по криологии Земли АН СССР и пять лет — президент Международной ассоциации по мерзлотоведению. В 1984 г. академика П. И. Мельникова удостоивают звания Героя Социалистического Труда.

Всю свою творческую жизнь П. И. Мельников посвятил изучению Крайнего Севера. Им написано более 100 научных работ, содержащих фундаментальные результаты исследований в области мерзлотоведения, гидрогеологии и инженерной геологии, создан единственный в мире институт, комплексно изучающий мерзлоту. Разработаны и внедрены в практику народного хозяйства многие методические и научно-технические рекомендации.

В свои годы Павел Иванович обладает завидной работоспособностью, неукротимой энергией и дальновидностью. Пусть не утрачивает он и дальше лучших своих качеств!

В. АЛЕКСЕЕВ,
заведующий отделом гляциологии Института географии СО АН СССР, доктор географических наук,
ИРКУТСК.

Фото В. Новикова.

ГПНТБ СО АН СССР — 70 ЛЕТ

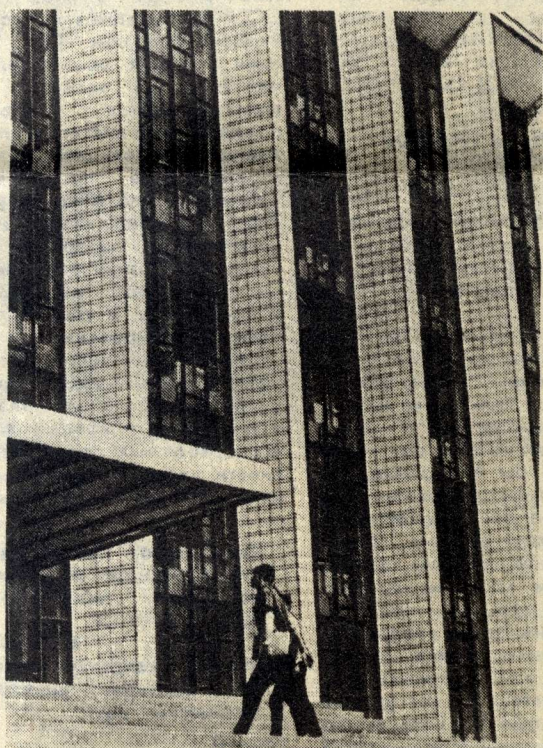


Фото Г. Кустова.

стр. 4-5

«Книга — это кристаллический, плотно упакованный в страницы наш многовековой опыт, делающий бессмертным род людской на Земле... Старшее поколение, вручая своей юной смене страну, мир и вечные идеи справедливости на Земле, оставляет ей единственное, наиболее полное завещание — книгу. Поэтому любите книгу, храните ее выше всякого другого достояния...»

Леонид ЛЕОНОВ.

ВИЗИТНАЯ КАРТОЧКА

Год рождения — 1918 г., город Москва.
Второе рождение — 1958 г., город Новосибирск.

В собственный дом ГПНТБ СО АН СССР переехала в 1966 г.: здание имеет 9 этажей, 4 из них под землей.

Ежедневно библиотеку посещают 700—800 человек, за год это составляет 304 тысячи; им выдается в год более 3 миллионов различных изданий.

Библиотека располагает бесценными сокровищами — свыше 8 млн. экземпляров книг, журналов, газет, патентов и других видов изданий, каждое 4-е из них на иностранных языках; более 15 тысяч редких и рукописных книг.

Здесь работают: 426 библиотекарей, 78 научных сотрудников, 24 из них — кандидаты наук, почти 100 работников вспомогательных служб.

В аспирантуре ГПНТБ готовятся научные кадры для библиотек Сибири. При библиотеке функционирует типография и множительный центр. Свою заботу и методическую помощь ГПНТБ распространяет на 57 академических библиотек СО АН, а также на все научные библиотеки Сибири и Дальнего Востока.

АКАДЕМИКИ ПОДАЮТ В ОТСТАВКУ

Как стало известно, не дожидаясь конца срока своих полномочий (1990 г.), группа выдающихся советских ученых, в числе которых академики-секретари отделений и члены Президиума Академии наук подали заявления об освобождении их от этих обязанностей.

Это беспрецедентный случай в истории АН СССР, когда одновременно подает в отставку такое большое число академиков — шестнадцать — организаторов науки. Вызвано ли это какими-либо особыми обстоятельствами? Редакция обратилась за комментарием к начальнику отдела кадров АН СССР Л. Семенову.

— В Академии наук идет омоложение кадров, — сказал Лев Константинович. — Процесс смены поколений — закономерный и естественный. Но данный случай все же особый. Наши академики первой величины подали пример, который имеет огромное значение. Этот шаг продиктован желанием

более активно вовлечь в перестройку молодых и талантливых организаторов науки.

— Означает ли это, что академики отходят от активной научной деятельности?

— Нет, они освобождают руководящие административные должности. Секретари отделений Академии наук академики Н. Боголюбов, М. Марков, В. Кириллин, А. Фокин, Н. Жаворонков, А. Бавев подали заявления о переводе их в советники президиума Академии по возрасту. В соответствующих отделениях до 20 июня пройдут общие собрания по выборам академиков-секретарей на эти вакансии. Первое такое собрание в отделении общей и технической химии уже состоялось. Например, должность академика Фокина занял О. Нефедов, 1931 года рождения. Выборы проходят демократично, выдвигается не одна кандидатура, а несколько, и все они тщательно обсуждаются.

— Кто из членов президиума подал заявление об отставке?

— Бывший президент Академии наук СССР академик А. Александров, академики В. Амбарцумян, С. Вонсовский, А. Трофимук, Г. Свищев, Б. Пиотровский, М. Стырикович, В. Тучкевич, Н. Федоренко, Н. Шило. Они также назначены советниками президиума АН СССР. За выдающиеся научные заслуги и активную научную организационную деятельность им объявлена благодарность.

— Обновление кадров в Академии наук будет продолжаться?

— Да. Сейчас двадцать директоров и три заместителя директоров академических институтов, 160 заведующих подразделениями занимают должности, имея предельный возраст.

А. ГАЯЗОВ.

(«Известия» от 12 июня 1988 г.)

В. Е. ЗУЕВ



Владимир Евсеевич Зуев родился в 1925 году. Окончил Томский государственный университет (1951 г.); работал в Сибирском физико-техническом институте и преподавал в ТГУ. В 1966 г. ему присвоено звание профессора, в 1970 г. он избирается членом-корреспондентом АН СССР, а в 1981 г. — действительным членом АН СССР. Специалист в области исследований распространения электромагнитных волн оптического диапазона в атмосфере. Разработал ряд методов количественной оценки энергетических потерь волн оптического диапазона в атмосфере. Развивает методы дистанционного лазерного зондирования атмосферы.

С 1969 года — директор Института оптики атмосферы СО АН СССР, член Президиума СО АН СССР. Председатель Томского филиала (с 1978 г.). Председатель ряда научных советов и секций. Почетный член Американского оптического общества, США (1972), член исполкома Между-

народной ассоциации метеорологии и физики атмосферы (1975). В. Е. Зуев генеральный директор НТК «Институт оптики атмосферы» и один из учредителей советско-болгарского НПО «Зонд».

В. Е. Зуев депутат Верховного Совета СССР восьмого—десятого созывов, делегат XXV и XXVI съездов КПСС, член Томского обкома КПСС, Герой Социалистического Труда.

Академик В. Е. Зуев избран в состав делегации Томской областной партийной организации на XIX партконференцию. Слово — доктору физико-математических наук, лауреату Ленинской и Государственной премий, заместителю секретаря парткома филиала А. В. ЛУЧИНСКОМУ:

— Избрание председателя президиума Томского филиала СО АН СССР делегатом конференции свидетельствует о большом авторитете академической науки в Томске.

В своей многолетней деятельности Владимир Евсеевич пока-

зал себя талантливым организатором и общественным деятелем, убежденным коммунистом.

Итоги этой деятельности наглядно представлены созданием и развитием Томского академического филиала, достижения научных учреждений которого достаточно широко известны. В. Е. Зуеву принадлежит идея комплексного развития Академгородка. Подчеркну, что она была выдвинута и стала претворяться в жизнь, когда о перестройке еще не было и речи. С учетом этих достижений академику Зуеву было присвоено звание Героя Социалистического Труда.

Большинство сотрудников филиала, принявших участие в открытых партийных собраниях в коллективах, проголосовали за В. Е. Зуева.

Первый опыт широкого обсуждения кандидатур в делегаты партийной конференции многими научил парторганизацию филиала. Надо признать, что мы не смогли полностью использовать эту фор-

му для более полного учета такой ценности, как народное мнение. Многие дали конкретные высказывания о кандидатах — в том числе об академике В. Е. Зуеве — и та критика, что была высказана в их адрес. При большинстве проголосовавших за Зуева в двух коллективах большинства не оказалось — в Институте сильноточной электроники и в Институте химии нефти. В этих НИИ обсуждались и были выдвинуты другие кандидатуры. При этом в адрес академика В. Е. Зуева здесь прозвучала серьезная критика по поводу элементов командного стиля руководства филиала. Учет критики станет показателем перестройки, активным сторонником которой Владимир Евсеевич является.

Считаю, что В. Е. Зуев избран делегатом XIX партконференции по праву, и его участие в ней пойдет на пользу перестройке в целом и развитию Томского филиала в частности.

В ИНТЕРЕСАХ
ДЕМОКРАТИИ

Конструктивным вышло открытое партийное собрание в Институте химии нефти СО АН СССР, обсуждавшее Тезисы XIX партийной конференции. Прозвучали откровенные высказывания, наполненные заботой о будущем нашего общества. Между тем, ход подготовки к собранию говорил, что предстоящее обсуждение Тезисов не вызвало поначалу всеобщего энтузиазма. Не потому, что коллектив к ним равнодушен. Сказалось недовольство тем, как были проведены выборы делегатов на конференцию: если там ощущался недостаток демократии, то где гарантия, что предложения коллектива будут учтены на конференции. Благодаря усилиям партбюро, а в еще большей степени, по-видимому, из-за значимости самих Тезисов, обсуждение состоялось.

Часть предложений совпала с хорошо известными по печати. И дело здесь не в приоритете, а в сути высказываний и в том, какие мысли разделяет большинство.

Многие предложения направлены на развитие демократии, например, за счет: возрождения ленинских принципов контроля массовыми органами управления снизу доверху, отмены квот на прием в партию, предания гласности всех документов съездов, пленумов и конференций партии. При открытии собрания парторг института Н. В. Юдина отметила большое значение для обновления жизни, демократизации и самоуправления. По мнению Натальи Васильевны, социалистический плюрализм стал реальностью. Можно сказать, что он проявился на собрании в высказывании о возможности многопартийности. Предложение бурно обсуждалось и было отвергнуто. Большинство стоит на том, что воплощение ленинских принципов демократии представляет большие возможности для социализма при однопартийной системе.

Приметный знак расставания с социальной апатией виден в предложении: средства массовой информации должны быть ограждены от излишней опеки и давления партийного и государственного управления. Крупным общественным организациям и союзам, как считает собрание, нужно дать возможность издавать свой печатный орган.

Непосредственно к процедуре предстоящей конференции принято предложение ввести на ней поименное голосование по важнейшим вопросам перестройки.

В. НИЛОВ.

ТОМСК.

ЛУЧЕВЫЕ ТЕХНОЛОГИИ

□ В РАМКАХ ОБЛАСТНОЙ ПРОГРАММЫ «УСКОРЕНИЕ-90»

Несколько приборов контроля с использованием нейтронных методов внедрено Институтом интроскопии (экспресс — определение нефтесодержания в кернех — в ПО «Томскнефтегазгеология»). Этим же институтом совместно с Государственным подшипниковым заводом (ГПЗ) создан автоматизированный участок входного контроля труб и прутков, используемых в производстве подшипников. Следует отметить также интересную разработку института по контролю покрытий, внедренную в НПО «Полюс» — ее результаты и макет прибора переданы для тиражирования на часовых заводах страны.

Решение вопросов, связанных с внедрением научно-технических разработок в производство, остается главной заботой научно-технического Совета программы.

Традиционная структура академических и вузовских НИИ не обеспечивает необходимых условий для выдачи той или иной разработки в готовом для заказчика виде. Для этого не хватает материальной базы и кадровых ресурсов.

В условиях хозяйственной ре-

(Окончание. Начало в № 23 от 9 июня с. г.)

формы мы пытаемся преодолеть этот барьер различными путями, например, путем создания внедренческих подразделений в структуре института. Таким подразделением в составе ИСЭ СО АН СССР является инженерный центр по лучевым технологиям. Наряду с тем, что в инженерном центре имеется (и постоянно пополняется) большой парк электронно-лучевых установок, здесь также сконцентрированы инженерно-технические кадры — высококвалифицированные специалисты разного профиля, что позволяет комплексно и с большой технической готовностью внедрять вместе с авторами из научных подразделений их разработки. Кроме того, инженерно-технический центр представляет разовые услуги отдельным заказчикам по обработке их изделий и занимается подготовкой специалистов для заводов, где внедряет свои разработки. Другим примером такого внедренческого и сервисного подразделения является межвузовская лаборатория неразрушающего контроля в НИИ интроскопии.

Большое значение во внедренческой работе придается кооперированию и объединению усилий специалистов различных организаций по наиболее важным разработкам. Можно отметить, например, что практически все раз-

И МЕТОДЫ КОНТРОЛЯ

работки по электронно-ионным технике и технологиям программы выполняются совместно с несколькими организациями. Свое сотрудничество эти организации закрепили сейчас, создав комплексный отдел по электронно-ионным технологиям, куда на паритетных началах вошли ИСЭ СО АН СССР, РИЦ СО АН СССР, СФТИ и ТИАСУР.

ПРОБЛЕМЫ ТРЕБУЮТ
РЕШЕНИЯ

Нужно признать, что общее влияние программы «Лучевые технологии и методы контроля» на научно-технический прогресс предприятий области пока остается слабым.

Здесь много причин. Одна из них — недостаточно высокий технический уровень предприятий. Это затрудняет включение многих разработок в их планы. А между тем такое включение значительно облегчило бы внедрение, так как могло бы формировать плановые задания для соответствующих предприятий региона. Серьезной причиной слабого влияния программы на технический прогресс является все еще преобладающая единичность внедрения, и, соответственно, низкая экономическая его эффективность, потому что зачастую усилия ученых неадекватны отдаче. Повышение отдачи для разработок нашей

программы весьма актуально, так как интеллектуальные затраты на многие из них в стадии фундаментального исследования значительны. В этой связи определенные надежды в ИСЭ СО АН СССР связываются с созданным недавно при нем СКБ электроники больших мощностей, задачей которого является опытно-конструкторская проработка предложений института, представляющих наибольший интерес, и малосерийное производство.

Слабо у нас пока взаимодействие и с областными целевыми комплексами, которые призваны оказывать содействие ученым во внедрении их разработок на предприятиях, а том числе и в плане тиражирования.

Сложных вопросов много, но программа «Лучевые технологии и методы контроля» развивается и постоянно обновляется. Ученые и разработчики полны решимости внести вклад в ускорение научно-технического прогресса.

С. БУГАЕВ,
координатор программы «Лучевые технологии и методы контроля», член-корреспондент АН СССР.Е. САХАРОВ,
ученый секретарь программы, кандидат физико-математических наук.

ТОМСК.

В ПРЕЗИДИУМЕ СО АН СССР

В соответствии с распоряжением Президиума СО АН СССР проведена комплексная проверка научной, научно-организационной и финансово-хозяйственной деятельности Института угля СО АН СССР.

На заседании Президиума СО АН СССР заслушаны сообщения директора Института угля Сибирского отделения доктора технических наук Г. И. Грицко и заместителя председателя Комиссии доктора технических наук О. И. Чернова по результатам проверки. Утверждены основные научные направления института.

Президиум СО АН СССР, одобрив деятельность института в соответствии с оценкой комиссии, обязал дирекцию устранить в установленный срок отмеченные недостатки.

В план перспективного развития региональных подразделений Сибирского отделения на период 1988—2005 гг. включен пункт об организации в г. Кемерове Научного центра на базе Института угля и других подразделений СО АН СССР. Определены его основные научные направления.

В перспективе предполагается организовать в составе центра, кроме существующих подразделений, институты углехимического и экологического профиля, Вычислительный центр, Ботанический сад Кузбасса; открыть в научном центре филиал ГПНТБ.

Предусмотрены проектно-конструкторские и опытно-производственные подразделения по профилю институтов; эксплуатационные службы, жилой микрорайон с объектами социальности на 3000 человек.

На очередном заседании рассмотрены основные положения схемы зонирования территории историко-архитектурного музея Ин-

ститута истории, филологии и философии. Докладывал руководитель архитектурно-реставрационной мастерской № 6 института «Спецпроектреставрация» И. Г. Семенова. Обсудив сообщение, члены Президиума одобрили предложенную схему.

* * *

В соответствии с постановлением Президиума АН СССР проведена комплексная проверка научной, научно-организационной и хозяйственной деятельности Сибирского института земного магнетизма, ионосферы и распространения радиоволн СО АН СССР (Иркутск).

На заседании Президиума СО АН СССР с сообщениями по результатам проверки выступили заместитель директора института доктор физико-математических наук Г. Я. Смольков и заместитель комиссии член-корреспондент АН СССР Г. Ф. Крымский.

Утверждены основные научные направления института.

В постановлении отмечена необходимость обратиться в Президиум Академии наук СССР и Совет Министров СССР по вопросам оснащения уникальных экспериментальных баз СибИЗМИРА и ИКФИА, развития их материальной базы и социальности.

Президиум постановил разработать в 1990-м году проектно-сметную документацию на строительство лабораторного корпуса солнечно-земной физики СибИЗМИРА в г. Иркутске (корпус должен быть построен в 13-й пятилетке). Создать в 1988—1989 годах при институте группу РСУ Восточно-Сибирского филиала СО АН СССР для поддержания в рабочем состоянии его выносных экспериментальных баз (Сибирский солнечный радиотелескоп). Изыскать возможности обновления изношенной вычислительной техники на экспериментальных базах СибИЗМИРА.

Деятельность института одобрена в соответствии с оценкой комиссии. Дирекции предложено устранить отмеченные недостатки в установленный срок.

ВОЛНУЕТ ВСЕХ

8 июня состоялась встреча партийно-хозяйственного актива Советского района г. Новосибирска с делегатами XIX Всесоюзной партийной конференции: председателем СО АН СССР академиком В. А. Коптюгом, первым секретарем Новосибирского ГК КПСС А. В. Масловым, секретарем парткома «Сибкадемстрой» Г. В. Денисенко и начальником Новосибирского высшего военно-политического общевоинского училища генерал-майором Ю. И. Ширинским.

По оживлению людей, собравшихся в Доме ученых СО АН СССР, по их репликам было очевидно: они много ждут от встречи, они хотят активно в ней участвовать. Так и получилось: все два с половиной часа встречи и были наполнены настоящей рабочей мысли, столкновением точек зрения, аргументов, насыщены информацией.

Так, рассказ В. А. Коптюга, кандидата в члены ЦК КПСС, о работе майского пленума ЦК по принятию Тезисов к партконференции мог бы стать отдельной темой для статьи. Председатель СО АН СССР подчеркнул, что и Тезисы, и работа конференции, и ее решения — лишь этапы большого пути перестройки, который нельзя пройти быстро, как нельзя легко и просто разрешить множество сложных проблем, стоящих перед обществом. Работа по подготовке к XIX конференции КПСС идет интенсивно, в коллективах вырабатываются дополнительные предложения и дополнения к Тезисам, которые задали энергичный ход дискуссиям в трудовых коллективах и на встрече в Доме ученых. В частности, В. А. Коптюг, остановившись на проблемах, относящихся к компетенции ученых, указал, что успех перестройки в значительной степени зависит от того, насколько удастся активизировать интеллектуальный потенциал страны. Значит, возрастают роль и значение фундаментальных исследований и внедренческих работ (с последним вопросом стоит особенно остро). Очень актуальны экологические проблемы, решение которых надо интенсифицировать, но обязательно в конструктивном плане.

После выступления В. А. Коптюга первый секретарь Советского РК КПСС В. Д. Набывич предложил заслушать и остальных делегатов, а потом задать им вопросы, однако тут же выяснилось, что большинство собравшихся предпочитает сначала изложить свои мысли, результаты

обсуждения Тезисов в парторганизациях, а затем выслушать точку зрения делегатов на волнующие всех проблемы.

Выступило 8 желающих — членов КПСС и беспартийных. Зачитывались и списки предложений в адрес партконференции (так, от ИАЭ СО АН СССР они содержали 10 пунктов), и совсем короткие, записанные одной строкой, но красноречиво говорящие о спектре проблем, стоящих перед нами. Секретарь парторганизации школы № 6 А. И. Максимов сказал, что для их коллектива самой острой сейчас является проблема... подключения школы к центральному отоплению, которая без успеха решается в течение 25 лет. Других выступавших волновали вопросы о сроках пребывания на руководящих должностях, условий приема в партию, усиления ее руководящей роли в современном обществе, границы полномочий партийных руководителей и многое, многое другое.

Затем делегаты рассказали о том, какой они видят свою работу на конференции. Г. В. Денисенко считает необходимым самое серьезное обсуждение вопросов о механизме, который мог бы оградить партию от негативных явлений, имевших место в прошлом. По его мнению, этому будет способствовать возрождение Центральной Контрольной Комиссии ленинского типа. Также очень важными, сказал Г. В. Денисенко, будут конкретные шаги в реализации Продовольственной программы, в обеспечении населения товарами широкого потребления. Это нужно сделать, чтобы коренным образом переломить общественное настроение в пользу перестройки.

Ю. А. Ширинский рассказал о том, как армейские работники, поддерживая идеи перестройки, реализуют их в воинских частях и подразделениях. Для НВВПОУ во главу угла ставится вопрос подъема уровня обучения. Он включает в себя и развитие материальной базы училища, и переподготовку кадров, и усиление конкурсного отбора. Процессы демократизации в армии, сказал Ю. А. Ширинский, развиваются и крепнут. Все шире используются «телефоны доверия», отчеты начальников перед подчиненными, участие курсантов в работе ученого совета училища. Но необходимо, подчеркнул Ю. А. Ширинский, чтобы демократия в армии не противоречила дисциплине.

А. В. Маслов подтвердил необходимость для всех делегатов от-

читаться после работы конференции перед трудящимися. Он подчеркнул, что ехать в Москву с грузом местных долгов нельзя, и, как пример, указал на необходимость по возможности скорее помочь школе № 6. А на конференции, сказал он, мы будем драться за перестройку. Нам очень многое нужно изменить, чтобы перестали повторяться старые ошибки, словно переходящие к руководителям по наследству.

А. В. Маслову был задан вопрос: почему среди выбранных делегатов около 60 процентов — руководители? Ответ: их выдвигали на районных пленумах сами члены парторганизаций.

В. А. Коптюг ответил на ряд вопросов и замечаний, содержащихся в выступлениях других ораторов, и остановился подробнее на двух моментах: на ходе предвыборной кампании, которая, по его мнению, на начальном этапе не отвечала духу времени, и на том, что он сказал бы в своем выступлении на XIX партконференции. Касаясь второго вопроса, он отметил, что считает важнейшей проблему гарантии необратимости перестройки, что дальнейшие успехи в развитии демократии и гласности обеспечат нам и успешное решение других проблем. Кроме того, В. А. Коптюг считает необходимым шире и интенсивнее обсудить проблемы НТП, в частности, опираясь на серьезный опыт Сибирского отделения.

Что же касается хода предвыборной кампании, то, по мнению В. А. Коптюга, в ее недостатках виноваты как коммунисты на местах, слишком долго ждавшие указаний сверху, так и руководители партии, вплоть до ЦК, не оценившие, что предложенная трактовка порядка выборов вызовет серьезные сложности. ...Да, все мы делаем только первые шаги на путях демократизации и гласности. Активное участие равнодушного большинства в этом процессе — единственный способ обеспечить необратимый сдвиг к истинному социализму. Это своей работой подтвердила и прошедшая встреча партхозактива с делегатами XIX конференции КПСС, на которой не было равнодушных.

Завершая встречу, В. Д. Набывич еще раз подчеркнул, что все предложения в адрес XIX партконференции будут учтены, только нужно подать их вовремя — чтобы к 20 июня они были представлены в ЦК КПСС.

Н. ПЕРОВА.

ЕЩЕ РАЗ О ВЫБОРАХ

В номере 22 нашей газеты от 2 июня с. г. была перепечатана статья А. Надточия «Трезво оценивая ситуацию...» из газеты «Советская Сибирь», посвященная выдвижению и выборам делегатов от коммунистов Советского района г. Новосибирска на XIX Всесоюзную партконференцию. В связи с этим в редакцию обратился с письмом В. М. ТИТОВ, член КПСС с 1959 года, член-корреспондент АН СССР, директор Института гидродинамики им. М. А. Лаврентьева СО АН СССР. Он пишет:

«Ваша газета — орган Президиума Сибирского отделения АН СССР. Почему вопрос, всколыхнувший все парторганизации Новосибирского научного центра, освещается на ее страницах сторонним человеком? Ведь в итоге получается полуправда, которая вызывает естественный протест у тех, кто видел все это изнутри.

Поясню этот тезис примером. Обращение партсобрания Института гидродинамики о необходимости проведения районной партконференции поддержали 22 парт-

организации институтов СО АН СССР. Возможно, это немного в районном масштабе. Но это большинство организаций Отделения в ННЦ. Почему надо об этом умалчивать? Тов. Надточий ограничился фразой: «В Институте гидродинамики (и не только в нем, но расскажем об одном)...». Согласитесь, контекст меняется, если бы было сказано — в 22 парторганизациях».

НАШ КОММЕНТАРИЙ:

Упрек В. М. Титова редакции справедлив. Однако публикация журналиста А. Надточия, на наш взгляд, достаточно полно отражает содержание и всю атмосферу работы расширенного пленума райкома. Что хотелось бы добавить к статье А. Надточия?

Многие из выступавших на пленуме говорили о поддержке в парторганизациях НИИ, университета предложения Института гидродинамики провести районную партконференцию, выражали сожаление, что райком не почувствовал настроения большей части коммунистов района, не сумел оперативно перейти от ста-

рого механизма к новой, прогрессивной форме выдвижения и выборов.

Урок с предвыборной кампанией делегатов на XIX партконференцию, конечно, всем нам пойдет в прок. Об этом же, кстати, писали и авторы заметок с партсобрания НИИ в подборке наших публикаций рядом со статьей из «Советской Сибирь». Так, В. Лапачев — старший научный сотрудник НИОХ СО АН СССР в заметке «Почему?» отметил: «Разумеется, эта система навязывания собственного мнения не получила бы столь широкого развития, если бы не были пассивны коммунисты, их партийное бюро на местах. И в данном случае инициатива могла пойти от них задолго до официального открытия кампании по выдвижению кандидатов в делегаты XIX партийной конференции».

Как свидетельствует пресса, не в одной только нашей районной парторганизации у коммунистов осталось чувство неудовлетворенности от предложенной им системы выборов делегатов на конференцию. Сейчас демократии участвует все. Участвуют и коммунисты — рядовые и партийные руководители, — в том числе и Советского района г. Новосибирска.



Член-корреспондент АН СССР В. П. СОЛОНЕНКО

1 июня 1988 года ушел из жизни Виктор Прокопьевич Солоненко, выдающийся ученый, член-корреспондент АН СССР, заведующий лабораторией сейсмологии Института земной коры СО АН СССР, один из ведущих специалистов страны в области инженерной и поисковой геологии, сейсмического районирования, создатель сибирской сейсмологической школы.

В. П. Солоненко родился в 1916 г. в Иркутске, с которым была связана вся его жизнь. Детство ученого прошло в большой трудовой семье. С 16 лет он начал свою трудовую деятельность старшим коллектором Восточно-Сибирского геологического управления.

В 30-х годах в Иркутске сложилась сильная геологическая школа, основателем которой был В. А. Обручев. В Иркутском государственном университете работали А. В. Львов, М. М. Одинцов, Н. А. Флоренсов, Е. В. Павловский и другие известные геологи.

В 1935 г. В. П. Солоненко стал студентом университета. Первокурсник окончил рабфак, имел за плечами не одну тысячу километров, пройденных в разведывательских и поисково-съёмочных партиях.

В 1940 г. В. П. Солоненко с отличием закончил геологический факультет и стал аспирантом С. В. Обручева. В 1943 г. он защищает кандидатскую, через 9 лет — докторскую диссертацию, создает кафедру полезных ископаемых и геофизики, работает деканом геологического факультета.

В предвоенные годы идет активное освоение Сибири и Дальнего Востока. Большое значение приобретают проблемы, связанные с вечной мерзлотой. Эта тема захватила и В. П. Солоненко. В итоге, он создал крупную монографию «Военная геология в условиях вечной мерзлоты», которая сразу же стала учебным пособием в горных институтах и техникумах, военных академиях и училищах.

Уже в 40-х годах В. П. Солоненко был известным ученым. Когда появилась необходимость в графите, решить важнейшую государственную задачу его поиска было предложено именно Виктору Прокопьевичу. Он в тяжелых условиях военного времени блестяще справился с заданием, открыв несколько месторождений и графитоносную провинцию; потом был новым железорудный бассейн и богатые залежи фосфоритов. Вместе с М. М. Одинцовым и Н. А. Флоренсовым В. П. Солоненко стоял у истоков нового направления в науке — инженерной геологии. «Очерки по инженерной геологии Восточной Сибири», написанные им, стали незаменимым пособием для строителей и проектировщиков.

Активная гражданская позиция ученого наглядно проявилась при строительстве БЦБК. Он доказал непригодность избранной для строительства площадки, убедил в необходимости изменения проекта.

В 1952 г. Солоненко был приглашен для работы в Геологический институт Восточно-Сибирского филиала АН СССР для участия в выполнении ряда правительственных заданий. Составленная им карта детального инженерно-геологического районирования послужила основой для выбора строительных площадок многих промышленных объектов.

В 1957 г. он стал заведующим отделом инженерной геологии института.

В 1958—1960 гг. он работает начальником Советско-монгольской экспедиции, изучавшей катастрофическое Гоби-Алтайское землетрясение. Именно эта работа приводит его к мысли, что жизненно важно не предсказать, когда будет разрушен город, а построить его там и так, чтобы этого не случилось. Идея, что вполне реально находить эпицентры и зоны сильных землетрясений и по их следам определять сейсмичность местности, воплотилась в палеосейсмогеологическую методику.

Большое число работ ученого было посвящено проблемам БАМ. В. П. Солоненко принимал участие в выполнении пяти правительственных заданий. Общая площадь сейсмического районирования МНР и Восточной Сибири составила 3 млн. кв. км, детально изучено около 70 тыс. кв. км зоны БАМ.

В. П. Солоненко являлся членом ряда научных советов АН СССР, Международной ассоциации инженеров-геологов, срочных миссий ЮНЕСКО, редколлегий журналов.

Он был весь, без остатка, предан науке. До последнего дня жизни был лидером своего отдела. Каждая из созданных им 350 научных работ (из них 29 монографий) имеет практическое значение, с их помощью государство сэкономило сотни миллионов рублей. В. П. Солоненко подготовил десятки кандидатов и докторов наук.

Из 72 лет жизни 57 отдано геологии. Заслуги его отмечены Родины — он награжден двумя орденами Трудового Красного Знамени, орденом «Знак Почета», медалями. Вклад В. П. Солоненко в дело изучения условий строительства БАМ отмечен премией Совета Министров СССР за 1988 г.

Коллеги Виктора Прокопьевича Солоненко, его товарищи, ученики и последователи всегда будут хранить светлую память об этом незаурядном человеке.

В. И. Потапов, В. П. Иваницкий, В. А. Коптюг, Н. А. Логачев, В. М. Матросов, Н. Н. Пузырев, Ю. Н. Руденко, Л. В. Таусон, А. А. Трофимук, В. В. Воробьев, Н. Г. Воронков, Г. И. Галазий, М. А. Грачев, С. В. Крылов, Ф. А. Летников, Г. В. Поляков, Р. К. Салаяев, Н. В. Соболев, В. А. Соловьев, В. М. Ежов, Г. А. Жеребцов, Ю. М. Каплуненко, О. В. Павлов, Е. В. Пиннекер, Ю. Б. Тржицкий, Н. А. Фокин, П. М. Хренов.



ЛИДЕР БИБЛИОТЕЧНОЙ НАУКИ

Три последних десятилетия в ГПНТБ развивались исследования, связанные с формированием и использованием библиотечных фондов; исследование информационно-библиографической системы, научная организация труда, управление библиотечными системами; обслуживание ученых и специалистов; взаимодействие библиотек и органов научно-технической информации; книговедение и история сибирской книги. Новым направлением стала в последние годы информатика и автоматизация информационно-библиотечных систем.

Особенностью научно-исследовательской деятельности ГПНТБ является то, что она предусматривает различные уровни, связанные с ее функциями, как крупной научной библиотеки (а с недавнего времени — информационного центра СО АН), имеющей сложную структуру; как главной библиотеки централизованной библиотечной системы СО АН СССР и, наконец, как координационного центра научных библиотек Сибири и Дальнего Востока.

В центре внимания ГПНТБ всегда остаются исследования,

региональное объединение научных и специальных библиотек Сибири и Дальнего Востока во главе с ГПНТБ СО АН.

На базе мощных библиотечных комплексов, сформировавшихся в регионе, были созданы региональные центры МБА, краеведческой библиографии, региональная система депозитарного хранения фондов. Впервые в советском библиотечном деле был обобщен опыт внутрисистемного и межведомственного взаимодействия научных библиотек РСФСР по основным направлениям их деятельности и дано теоретическое обоснование библиотечной интеграции как объективной основы формирования библиотечных территорий.

СССР, позволяет перейти к новому этапу — созданию коллективного обобщающего труда по истории книги и книжному делу в Сибири и на Дальнем Востоке.

В библиотеке систематически ведется работа по повышению научного уровня сотрудничества. ГПНТБ СО АН СССР — единственная библиотека в стране, имеющая аспирантуру и готовящая кадры высокой квалификации по специальности: книговедение, библиотечное и библиографическое дело, автоматизированные информационные системы.

При ежегодном приеме в аспирантуру 1—2 человек подготовлено свыше 20 кандидатов и 2 доктора наук.

По материалам исследований сотрудников ГПНТБ СО АН СССР издано 7 монографий, опубликовано более 50 сборников научных трудов.

Традиционными стали проводимые ГПНТБ СО АН СССР региональные научные конференции по актуальным вопросам библиотечного дела, семинары по автоматизированной информационно-библиотечной информации; привлекают внимание специалистов школы передового опыта по депозитарному хранению фондов, школы молодых ученых.

Обзор, даже в самых общих чертах, научной деятельности ГПНТБ СО АН СССР позволяет утверждать, что за годы пребывания на сибирской земле она сумела завоевать авторитет, стала лидером библиотечной науки в регионе, к ее мнению прислушиваются информационно-библиотечные центры страны.

И. ГУЗНЕР,
ученый секретарь ГПНТБ СО АН СССР.

А. МАСЛОВ,
заведующий отделом НИР ГПНТБ СО АН СССР, кандидат педагогических наук.

НА ПОМОЩЬ ПРИШЛА ЭВМ

Уникальность ГПНТБ СО АН СССР определяется, во-первых, ее статусом: академическая, публичная, региональная; во-вторых, ее фондами — наличием обязательного бесплатного экземпляра (ОЭ), пока единственного на весь регион Сибири и Дальнего Востока.

ОЭ — это все издательская продукция страны. В ГПНТБ СО АН СССР поступают все виды изданий, за исключением газет и нот. Годовой объем ОЭ составляет свыше 200 тыс. экземпляров. Библиотека уникальна и по составу иностранных фондов, годовые поступления зарубежных книг и журналов — свыше 50 тысяч экземпляров. В целом ежегодные пополнения составляют 0,5 млн. экземпляров. Но рост фонда должен быть сбалансированным, поэтому ежегодно библиотека исключает из фондов около 100 тысяч экземпляров.

ГПНТБ СО АН СССР выполняет функции регионального депозитария, а это значит, что единственный экземпляр научной литературы хранится в ее фондах постоянно. Более того, при исключении литературы из своих фондов научные библиотеки Сибири и Дальнего Востока направляют информацию в ГПНТБ, где идет отбор с целью пополнения фондов. Только после этого библиотеки могут распоряжаться списываемой литературой по своему усмотрению. Кстати, сейчас разрешено некоторым библиотекам неустраивать читателям литературу, продавая через букинистические

Национальное культурное достояние

Среди многомиллионного фонда сибирской академической библиотеки выделяется небольшое — чуть более 20 тысяч единиц — собрание редких книг и рукописей. Оно начало складываться в ГПНТБ только в сибирский период ее истории, когда уже был пережит беспримерный в библиотечной практике переезд за три тысячи километров из Москвы в Новосибирск и когда преимущественно техническая библиотека энергично перестраивалась, все более приобретая отчетливо видимые качества универсального книжного собрания, способного обеспечить широкие информационные потребности научных работников Сибирского отделения.

Фонд редких книг и рукописей очень разнообразен по составу и даже подчас может показаться пестрым. Наш читатель обнаружит здесь книги русского первопечатника Ивана Федорова и ленинский труд «Развитие капитализма в России» в издании 1899 г., первое издание «Математических начал натуральной философии» Исаака Ньютона и ломоносовские «Начальные основания металлургии», прижизненное издание пушкинской «Евгения Онегина» и герценовский «Колокол», выпущенный в Калуге на собственные средства

ЦЕНТР НАУЧНО-ТЕХНИЧЕСКОЙ ИНФОРМАЦИИ

Постановлением Президиума СО АН СССР № 262 от 18.05.84 г. ГПНТБ утверждена центром научно-технической информации Сибирского отделения, и это вполне оправдано многоаспектностью информационной деятельности, которая ставит библиотеку в один ряд с крупными территориальными центрами НИИ.

Информационная деятельность ГПНТБ строится на принципах необходимой полноты и достаточности, оперативности и экономичности и, главное, — соответствия содержания, вида, формы, режима информирования целевой установке, определенному этапу исследовательской программы, конкретному запросу ученого. С этим связана и разносторонность информационной системы ГПНТБ, представляющей наряду с созданием вторичных источников оперативное информирование в режиме ИРИ и ДОР, выполнение ретроспективного поиска информации, пропаганду научно-технических достижений, создание автоматизированных баз данных, в том числе — проблемно-ориентированных баз данных (БД), и развитие обзорно-аналитической информации по наиболее актуальным проблемам современной науки.

Основной и наиболее сложнейшей подсистемой являются библиографические пособия. ГПНТБ СО АН СССР издает 16 текущих указателей литературы, обеспечивающих информацией ресурсоснабжение, экономическое и гуманитарное направления исследований программ «Сибирь».

Ряд текущих указателей подготавливается в автоматизированном режиме: «Экстракция и новый обмен», «Вибрация в технике», «Целосты, их свойства и применения» и др.

За годы своего существования ГПНТБ издала более 25 крупных ретроспективных указателей по растительным ресурсам, почвам, нефти и газу,

ЛЮДИ И КНИГИ

Библиотека — это не только книги и гостеприимные стены, это трудовой коллектив из 600 человек. Именно благодаря плодотворной работе людей многих профессий за время, которое ГПНТБ находится в Новосибирске, удалось создать библиотечную, научную и практическую школу, хорошо известную сегодня во всей стране. В канун юбилея нельзя не вспомнить Николая Семёновича Карташова, возглавлявшего коллектив библиотеки на протяжении многих лет. При нем была усовершенствована система библиотечно-библиографического обслуживания читателей, расширена и улучшена деятельность межбиблиотеч-



Здесь особая атмосфера

В дни юбилея не хотелось бы, но считаю необходимым сказать и о проблемах. По мнению преподавателей вузов — читателей зала № 3, очевидно, было ошибочным решение соединить их со студентами. Работать стало труднее — разговоры, очереди за литературой, шум и т. д.

Необходим приемлемый для всех выход. А найти его можно демократично, посоветовавшись с самими преподавателями.

В. КОНЕВ,
доцент Новосибирского инженерно-строительного института им. В. В. Куйбышева.

По-моему, лучшая в стране

«Ежели других туфель не видел, то наши туфли — вот такие!» — утверждает Михаил Жванецкий. Думать же в превосходной степени о ГПНТБ СО АН СССР читатель начинает, лишь поребав в стенах библиотеки.

Система аналитических обзоров способна многократно повысить эффективность использования информации учеными и специалистами. Это направление информационной деятельности ГПНТБ, начатое в 1983-84 гг. аналитическим обзором по лазерной физике, с 1987-88 гг. охватывает новые темы: экологические проблемы оз. Байкал, ртуть и другие тяжелые металлы при строительстве Катунской ГЭС и в водохранилищах р. Катунь и др.

Вероятно, наибольший эффект в информационной деятельности все же достигается разумным сочетанием автоматизированных и традиционных средств информирования. В связи с этим ближайшей задачей информационной службы ГПНТБ является создание машинного каталога на имеющиеся информационные ресурсы.

А. ЛЕБЕДЕВА,
заместитель директора по науке.

МНЕНИЯ ЧИТАТЕЛЕЙ

У нашего коллектива много проблем. Как это ни парадоксально, библиотечные работники до сих пор относятся к категории низкооплачиваемых. С конца 1987 года мы пошли на то, что фонд зарплаты стали распределять по отделам, и тем самым дали право коллективу устанавливать оклады по своему усмотрению. При этом учитывается стаж работы сотрудника, его квалификация и, конечно — отношение к служебным обязанностям. Для повышения отдали работников широко применяем 30-процентную доплату к основной зарплате. Новая система оплаты труда заставила некоторых сотрудников пересмотреть свое отношение к делу.

Коллектив библиотеки на 90 процентов — женский, а трудовой настрой женщин очень зависит от устроенности быта, хочется особо отметить работу библиотеки — это ветераны А. Кудрявцев, В. Шипилов, К. Попова; О. Гавриленко, из молодых — И. Саранов, Б. Болтенков. Они работают добросовестно.

Коллектив ГПНБ всегда помнит и помнит замечательные слова В. И. Ленина: «Гордость и славу публичной библиотеки нужно видеть не в том, сколько в ней редкостей, сколько каких-нибудь изданий XVI века или рукописей X века, а в том, как широко обращаются книги в народе, сколько привлечено новых читателей, как быстро удовлетворяется любое требование к книге». Этот ленинский завет должен определять всю деятельность ГПНБ.

Б. ЕЛЕПОВ,
директор ГПНТБ СО АН СССР, кандидат физико-математических наук.



На снимках: □ (вверху слева) Встреча читателей с журналистами и представителями медицинской науки. Выступает академик АН СССР заместитель председателя Президиума СО АН Ю. П. Никитин. □ (внизу) Участники научно-практической конференции, библиотекарей Сибири и Дальнего Востока. □ На помощь специалистам ГПНТБ СО АН СССР пришла ЭВМ. Фото Г. Кустова.

Беседа с начальником Управления капитального строительства СО АН СССР, и. о. заместителя председателя СО АН СССР В. А. МАКСИМОВЫМ.

— Виталий Андреевич, почему новый жилой район строится в Нижней Ельцовке — это же далеко от Академгородка! И будет ли продолжаться расширение «старых» микрорайонов?

— Застройка Нижней Ельцовки — очередной этап развития Академгородка. Сначала немного истории. Территория, выделенная Советом Министров РСФСР под Академгородок в 1957 году, к 1969 году была практически освоена и застроена. В нее вошли так называемая Верхняя жилая зона (микрорайоны А, Б, В), зона НИИ, Нижняя жилая зона (микрорайоны Д и частично Ц). Свободными оставались только резервные площадки для развития институтов, территория Ботанического сада и экспериментальных хозяйств, а также лесные массивы — здоровье и гордость Академгородка. Для дальнейшего строительства СКБ Сибирского отделения АН СССР и других министерств, а также жилого микрорайона Новосибирский горисполком в 1969 году отдал Сибирскому отделению территорию в Правых Чемах, заняв тогда бараками поселка гидростроителей. За последующие десять лет бараки были снесены, а на их месте построены жилые дома (182 тыс. кв. м), общежития, 3 детских сада, 2 школы, политехникум, поликлиника, кино-театр, 2 столовые, магазин. И эта площадка тоже оказалась почти полностью застроена.

В 1977 году Президиум СО АН СССР рассмотрел и одобрил технико-экономические основы проекта генеральной схемы дальнейшего развития ННЦ (разработка Новосибирского отделения ГИПРОНИИ АН СССР). Из четырех проработанных вариантов был принят следующий: строительство в микрорайоне Ц на территории, освобождаемой за счет сноса отслуживших свой срок щитовых 4-квартирных домов (103 шт.), бараков «Юнгородка» (9 шт.) и частных домов деревни Чербузы (59 штук); освоение площадки в Левых Чемах под группу домов для Опытного завода; освоение восточной части (от железнодорожной магистрали) деревни

Нижняя Ельцовка; освоение заброшенной части площадки микрорайона «Правые Чемы».

Этим же постановлением Президиума новое строительство жилых домов в микрорайонах А, Б и В, уже достаточно «нагруженных», было запрещено (кроме нескольких домов улучшенного типа и коттеджей). Большой спор разгорелся тогда из-за микрорайона «Г», запроектированного по улице Пирогова напротив универси-

тета: он расположен удобно, но под него надо вырубать участок соснового бора. В итоге от строительства этого микрорайона отказались.

В последующие десять лет основное строительство жилья и социальности развернулось в микрорайоне Ц на месте снесенных старых щитовых домов, бараков и частных домов деревни Чербузы. С 1977 по 1987 год по титулу (на средства) СО АН СССР здесь построены жилые дома общей площадью 295 тыс. кв. м, 2 школы, 2 детских сада, продовольственные и промтоварные магазины, комбинат бытового обслуживания. По титулу «Сибкадемстрой» там же построены жилые дома общей площадью 42 тыс. кв. м, один детский сад, магазин.

В 1990 году застройка микрорайона № 1 (улицы Полевая и Демакова) жилого района Ц заканчивается. За три оставшиеся года пятилетки здесь предстоит возвести жилые дома общей площадью 36 тыс. кв. м, школу, детский сад, торгово-общественный центр (продовольственный магазин, аптека, сберкасса, почта), поликлинику.

В тринадцатой пятилетке будут построены еще два жилых дома (на территории, занятой сегодня базой стройиндустрии) и общежития по ул. Российской.

Что касается других площадок, то в «Левых Чемах» в 1986 году сдан в эксплуатацию один дом

общей площадью 8 тысяч квадратных метров. За 1988—1990 гг. необходимо построить здесь еще 2 дома общей площадью 26 тыс. кв. м. Это жилье в основном для работающих на Опытном заводе.

В «Правых Чемах» отведена территория под Молодежный жилищный комплекс (МЖК). Отвод земли под строительство дался с огромным трудом, так как любые рубки леса (а здесь это было необходимо) контролируются Горисполкомом (а на территории сельских районов — Облисполкомом) и общественностью.

Строить нужно больше

Со следующей пятилетки площадкой массовой застройки станет Нижняя Ельцовка — район, уже частично освоенный институтом «Гидроцветмет» и Сибирским отделением Академии медицинских наук, да и СО АН СССР тоже. (Более подробно о новом микрорайоне рассказывает в своей статье один из авторов проекта А. А. Кондратьев). Первые два дома там построил Институт ядерной физики. В порядке подготовки территории для переселения жителей деревни, проживающих в 159 частных домах (около 270 семей), Сибирским отделением АН СССР в 1987 г. и 1988 г. построены еще два дома в микрорайоне № 2 жилого района Н. Ельцовки; еще один дом (для малосемейных жителей деревни и одиночек, подлежащих переселению) будет построен в будущем году.

— Расскажите, пожалуйста, о масштабах жилищного строительства в Академгородке.

— Прежде всего хотел бы отметить, что Сибирское отделение, зная тяжелую ситуацию с жильем, сложившуюся в Академгородке, да и в других научных центрах Отделения, направляет значительные средства на строительство жилья и объектов социальности.

За 11 пятилетку в Новосибирском научном центре введено (в основном в микрорайоне Ц плюс

2 дома ИЯФ в Нижней Ельцовке) 139,2 тыс. квадратных метров общей площади. Из них после необходимых отчислений (а возмещение сноса, строительству, райисполкому) в СО АН было распределено 83,1 тыс. кв. м (около 65 процентов от построенного). Основная доля жилья (125,6 из 139,2 тыс. кв. м) возведена управлением строительства «Сибкадемстрой».

В нынешней, 12 пятилетке, нам удалось добиться увеличения размера подряда, который берет от нас «Сибкадемстрой» со 125,6 до 150 тыс. кв. м. Правда,

в этой пятилетке немало жилья «съедает» компенсация сноса в Нижней Ельцовке, но зато в следующие две пятилетки мы уже будем избавлены от этих отчислений.

Используются и другие пути увеличения строительства жилья. В Нижней Ельцовке самостоятельно строит себе жилье (в соответствии со специальным постановлением) Институт ядерной физики, у него подрядчиком является «Главновосибирскстрой». До конца пятилетки там будет введено 5,8 тыс. кв. м.

Активно строится МЖК в Правых Чемах (об этом газета уже писала), первый дом должен быть сдан в этом году, а до конца пятилетки — еще 5 (в сумме 38,3 тыс. кв. м). По моему мнению, МЖК — реальный путь относительно быстрого получения жилья для остро нуждающихся в нем молодых семей, в том числе проживающих в общежитиях. Он важен для нас еще и тем, что с появлением первого МЖК на площадке ННЦ привлечен новый подрядчик (Главновосибирскстрой).

Продвигается к завершению первый 9-этажный жилой дом, который возводится в ННЦ хозяйством (без привлечения подрядных строительных организаций). Стройку ведет РСУ в доле с другими хозяйственными организациями СО АН. Это дает еще 4,2 тыс. кв. м. Хозяйство — дополнительный путь увеличения объемов

строительства, пока еще малопопулярный. НИИ и КБ СО АН пока не научились использовать для строительства (и производственных зданий, и жилья, и социальности) деньги, отчисляемые ими в фонд экономического стимулирования. Итого в 12 пятилетке СО АН планирует построить 208,6 тыс. кв. м — это в полтора раза больше, чем в 11 пятилетке.

В названных цифрах пока не учтен еще один возможный резерв — индивидуальное жилищное строительство. Желание заниматься им в ННЦ есть. В марте была создана рабочая группа из представителей ряда институтов, проектных, хозяйственных и общественных организаций, которой поручено проработать возможные варианты выбора площадок под индивидуальное строительство, объемов и источников финансирования их инженерного устройства (подвода тепла, воды, электричества и т. д.) и другие вопросы.

— А где находятся площадки для дальнейшего развития жилых массивов Академгородка?

— Как вы помните, микрорайон «Г» был отвергнут; тогда же специалистам НО ГИПРОНИИ было поручено подыскать другую площадку вблизи зоны институтов ННЦ. Их предложение — строить микрорайон «Е», для чего использовать площадку, находящуюся примерно между лыжной базой имени А. Тульского и долиной Зырянки (куда попадают участки территории экспериментальных полей Института цитологии и генетики и экспозиций Ботанического сада, а также участки смешанного леса). Занятие этой территории под строительство потребует вырубки леса, изъятия из оборота сельскохозяйственных земель, а также переноса части экспозиций ЦСБС. К тому же там полностью отсутствует какое-либо инженерное обеспечение, поэтому вопрос о микрорайоне «Е» отодвигается по крайней мере до 1995 года. Видимо, тогда же пойдет речь и о застройке последней резервной площадки ННЦ — территории поселка Кирова, которая также отодвинута «на потом» из-за необходимости сноса домов (а следовательно, компенсации жилья) и строительства дорогостоящих инженерных коммуникаций.

Обеспечение в Новосибирском научном центре единой политики учета, распределения и использования жилого фонда Сибирского отделения возложено на Управление Делами СО АН СССР. Наш корреспондент беседует с управляющим делами СО АН СССР В. С. ОЩЕПКОВЫМ:

— Велика ли очередь на жилье в новосибирском Академгородке?

— На первое января 1988 года на учет состояло 6517 заявителей (а вместе с членами семьи — 21 798 человек). Нередко заявления подают 2—3 члена одной семьи, поэтому при расчетах мы оперируем приближенно цифрой 6000 семей. При планируемых темпах и объемах строительства все они должны получить жилье в течение приблизительно восьми-десяти лет.

— Но ведь за это время придут и новые очередники!

— Естественно. Последние три года число вновь поступающих на учет (в очередь на жилье) даже несколько обгоняет количество снимаемых с учета. В 1985—87 годах получили квартиры и снялись с учета около 2400 человек, а встали на учет более 2900 человек. Рост очереди на жилье существенно обгоняет прирост численности работающих. Создаются новые семьи, рождаются дети и внуки. А объем подрядного жилищного строительства, несмотря на все усилия руководства СО АН СССР, увеличивается медленно. Поэтому крайне необходим поиск дополнительных путей строительства жилья — расширение строительства по линии МЖК, хозяйственным способом и, возможно, индивидуальное жилищное строительство. Трудность еще и в том, что структура

вводимого жилья явно не соответствует потребностям.

— Четырех-, пятикомнатные квартиры сейчас, похоже, совсем не строят! Большие семьи годами стоят первыми на очереди.

— Да, не строят. А нужда в этих квартирах очень большая — например, сегодняшним очередникам их требуется 834. Самые ходовые квартиры у нас, как и во всей стране — трех- и однокомнатные. Их сейчас не хватает, а вот двухкомнатных нужно строить меньше. К сожалению, Нижняя Ельцовка по проекту должна застраиваться домами той же серии, что и нижняя зона Академгородка, а там четвертая часть квартир — двухкомнатные. Мы понимаем трудности Сибкадемстроя, который при переходе на новый тип домов должен перестраивать всю свою стройиндустрию, но необходимо что-то предпринимать.

— Многих интересует порядок распределения вводимого жилья по подразделениям ННЦ.

— Порядок простой: «коэффициент нуждаемости» института, вычисляемый как отношение институтской потребности в жилье

к общей по ННЦ, умножается на количество вводимого в год жилья. Получается доля института в квадратных метрах. Коллективы с большей нуждностью получают больше квартир. Недавно (как это делается ежегодно) совместным постановлением Президиума СО АН СССР и Объединенного профсоюзного комитета по представлению Центральной жилищной комиссии определено

делены в 1988 г. не все 540 построенных квартиры, а только 236.

— Какие льготы введены для новаторов и передовиков производства?

— 21 апреля 1986 года Верховный Совет СССР принял Указ «О расширении прав трудовых коллективов предприятий и организаций в решении вопросов улучшения жилищных условий рабочих и служащих». В соответствии с ним

всех научных центров и организаций СО АН СССР 17 сентября 1986 года. Но каждый трудовой коллектив решает это по-своему.

— Что такое фонд Президиума СО АН СССР? Как распределяются квартиры из этого фонда?

— По коллективному договору между Президиумом и Объединенным профсоюзным комитетом СО АН СССР в резервный фонд Президиума может выделяться до 10 процентов вводимого жилья. Фактически, эта норма никогда не выбирается: например, в 1987 году в фонде значилось всего 13 квартир, что составляет около 5%. Основной смысл фонда — возможность кадрового укрепления новых научных направлений и структур. Например, в прошлом году квартиры получили МНТК «Катализатор» и НТК «Сигма». С помощью фонда удается разрешать сложные жилищные проблемы некоторых ведущих научных сотрудников, не ущемляя при этом интересы очередников. Это делается по представлению администрации института, согласованному с ОПК СО АН СССР. Квартиры, получаемые таким образом, закрепляются за институтами.

— Всяма болезненный вопрос — расселение общежитий...

— Сибирское отделение имеет в ННЦ 7 общежитий для одиноких (в общей сложности на 2655 койко-мест), а также семейные общежития (226 комнат). Примерно треть койко-мест передана для нужд райисполкома, УРСа «Сибкадемстрой», в аренду. В настоящее время в общежитиях для одиноких проживает 1593 человека.

(Окончание на стр. 8).

Крыша над головой

распределение 540 квартир, которые по плану 1988 года будут введены в эксплуатацию «Сибкадемстроем». Там же названы отчисления из построенного жилья, которые СО АН СССР должно провести по существующему порядку и в соответствии с заключенными договорами. Так, 10 процентов жилья получат строители (а в случае сверхпланового ввода, например, 1—2 подъездов — 50 процентов от сверхплановой площади), 15,5 процента — райисполком (для ветеранов войны и для работников сферы просвещения, здравоохранения, торговли, обслуживания), 3 процента выделяется ЖЭТу под служебные квартиры (для дворников, слесарей-сантехников и т. д.). В последние два года солидные отчисления (130 и 90 квартир) приходится делать для жителей Нижней Ельцовки, чьи частные дома попадают под снос. Таким образом, между организациями СО АН будут распре-

передовики могут быть признаны нуждающимися в улучшении жилищных условий на льготных основаниях (имея на каждого члена семьи не по 8 или 9, а до 12 квадратных метров жилой площади), может быть предусмотрено и первоочередное выделение им жилья. Положение о льготах для передовиков и новаторов и процент жилья, выделяемый для их поощрения, оговариваются в коллективных договорах. Сотрудник может быть признан передовиком совместным решением администрации и профсоюзного комитета. Предложения Республиканского комитета профсоюза работников просвещения, высшей школы и научных учреждений РСФСР и Президиума СО АН СССР — кто может быть отнесен в учреждениях СО АН СССР к категории новаторов и передовиков производства — были направлены руководителям и председателям комитетов профсоюза

ПРОБЛЕМЫ ЖИЛЬЯ

Проектировщики архитектурно-планировочной мастерской № 1 Новосибирского отделения ГИПРОНИИ АН СССР заканчивают этап технико-экономических расчетов строительства жилого района в восточной части поселка Нижняя Ельцовка. Проект содержит ряд новых принципиальных идей, которые стали предметом заинтересованного обсуждения профессиональной общественностью города и области. Суть этих идей состоит в стремлении создать комфортную жилую среду современного района, максимально привлекая для этого положительные природные характеристики территории. В проект вошли прогрессивные разработки по архитектурно-ландшафтной организации земли и приемам благоустройства, инженерной подготовке территории строительства, некоторые новаторские разработки НО ГИПРОНИИ в типах жилых домов и квартир.

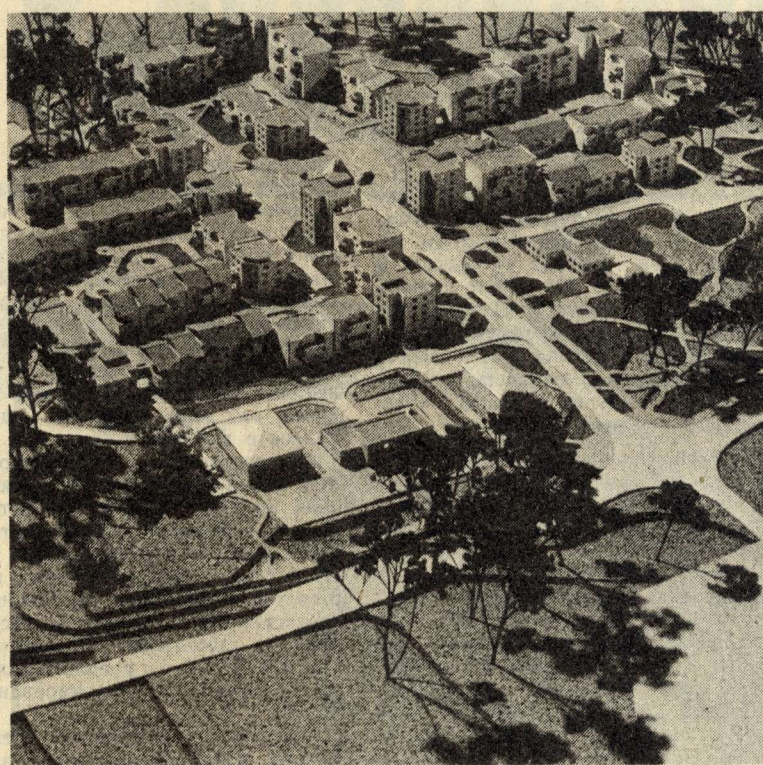
поставили перед собой крайне противоречивую задачу, а именно: получить крупный, высокоплотный, типично городской по своим экономическим и конструктивным характеристикам жилой район при сохранении естественно-природных характеристик. Откосы берегов р. Ельцовки будут укреплены одерновкой, древесными берегоукрепительными посадками. Набережные, подпорные стенки, твердые плитные покрытия предполагаются только в местах организации заград и плескательных водоемов. Перед входом на территорию жилого района воды Ельцовки предусматривается очищать с помощью специальных инженерных устройств. Централизованная сеть ливневой канализации жилого района, уложенная вдоль пешеходных бульваров обоих берегов Ельцовки, надежно защитит воды реки от поверхностных стоков со склонов, на которых расположены жилые массивы.

сыпи железной дороги при выходе ул. Черносельской на Бердское шоссе.

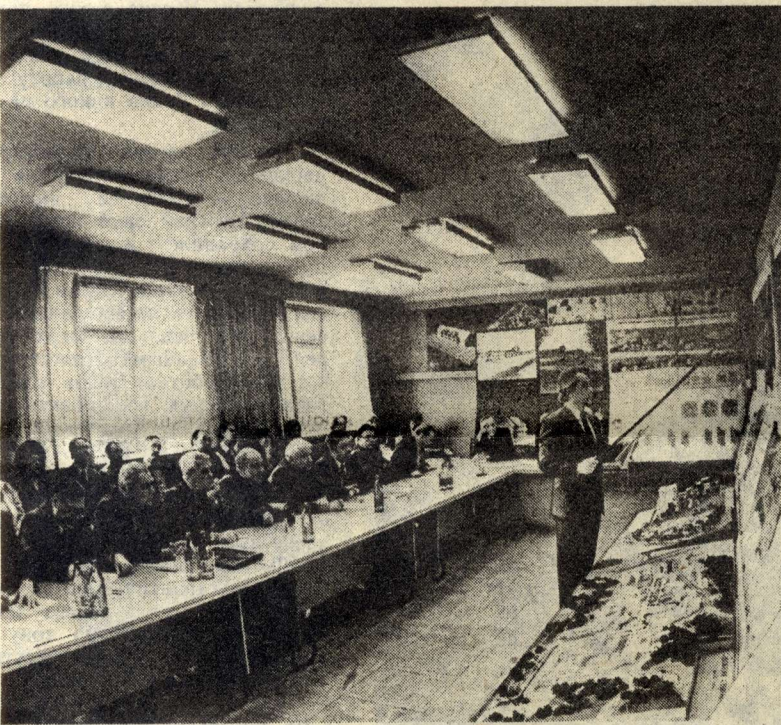
Жилой район разместится на территории площадью 93 гектара. Суммарная емкость жилого фонда по окончании строительства составит около 490 тысяч квадратных метров, в том числе в микрорайоне № 1 на вновь осваиваемых территориях вдоль берегов р. Ельцовки — 300 тысяч квадратных метров.

На сегодня в жилом районе сдано в эксплуатацию или находится в стадии строительства более 90 тысяч кв. м жилья с преимуществом размещением на территории микрорайона № 2.

Территория микрорайона № 1 сегодня на 70—75 процентов занята жилыми, хозяйственными постройками и обширными огородами частного сектора, что затрудняет развертывание фронта подготовительных работ к мас-



Архитектурная премьера



«Нижней Ельцовки»

совому строительству. Лишь севернее ул. Черносельской на ограниченной со всех сторон территории СО АН уже ведет многоэтажное строительство.

Застройка микрорайона № 1 будет разбита на четыре группы, примерно равные по объему жилого фонда и количеству проживающих. Кроме общих на район крупных объектов культурного и бытового обслуживания — торгового центра, кинотеатра, культурного центра, поликлиники, комбината бытового обслуживания, центра детского творчества, культурно-оздоровительного комплекса — при каждой жилой группе предусматривается все необходимое для удовлетворения повседневных потребностей жителей. Гарантируется сдача в эксплуатацию каждого такого жилого комплекса в целом, чтобы избавить новоселов от дискомфорта длительного проживания в условиях строительной площадки. В этом стремлении, как и во всех других принципиальных решениях проекта, достигнуто взаимопонимание с генеральным застройщиком — «Сибкадемстроем».

Микрорайон № 2, составляющий по численности населения и жилой площади примерно треть от жилого района в целом, расположен в глубине территории. К сожалению, здесь не удалось получить четко разделенную на группы планировочную структуру, коль скоро к настоящему времени он практически сложился. Задача проекта для этого микрорайона сегодня состоит, главным образом, в том, чтобы системой внутреннего благоустройства, сохранением лесных хвойных островов, созданием пешеходной сети и дорог, благоустройством русел р. Ельцовки и Суры обеспечить равный с микрорайоном № 1 комфорт проживания. В планировочную структуру микрорайона № 2 включена зона общественного центра с крупной поликлиникой для взрослых и детей, объектами торговли и бытового обслуживания районного масштаба. Принимая во внимание, что около пяти тысяч жителей микрорайона № 2 сегодня живут в окружении строительных площадок и, соответственно, в неблагоприятных условиях по состоянию территории, транспорта, практического отсутствия необходимых объектов торговли и бытового обслуживания, проектный институт совместно со специалистами УКСА СО АН ведет интенсивный поиск проектно-строительных решений по завершению в мик-

рорайоне № 2 не позднее 1991 года строительных жилых домов, объектов торгового — общественно-центра, полного благоустройства территории.

С 1989 года на две пятилетки «Нижняя Ельцовка» становится главной строительной площадкой Новосибирского научного центра и Советского района. По ориентировочным подсчетам, размер капитальных вложений на создание жилого района составит около 200 млн. рублей, в том числе только на инженерную подготовку непосредственно самой территории необходимо будет затратить на первом этапе не менее 10 млн. рублей. Такова сегодня цена освоения территорий в Советском районе для массового жилищного строительства. «Ниж-

няя Ельцовка» может и должна стать на современном этапе одним из лучших примеров в городе по жилищному строительству. По крайней мере, авторский коллектив постарается сделать все от него зависящее, чтобы этим архитектурным ансамблем поддержать и развить традиции созданной в первые годы жилой среды верхней зоны Академгородка. Но нам здесь крайне нужна деловая помощь со стороны специалистов, ныне проявляющих большую озабоченность экологическими проблемами Академгородка.

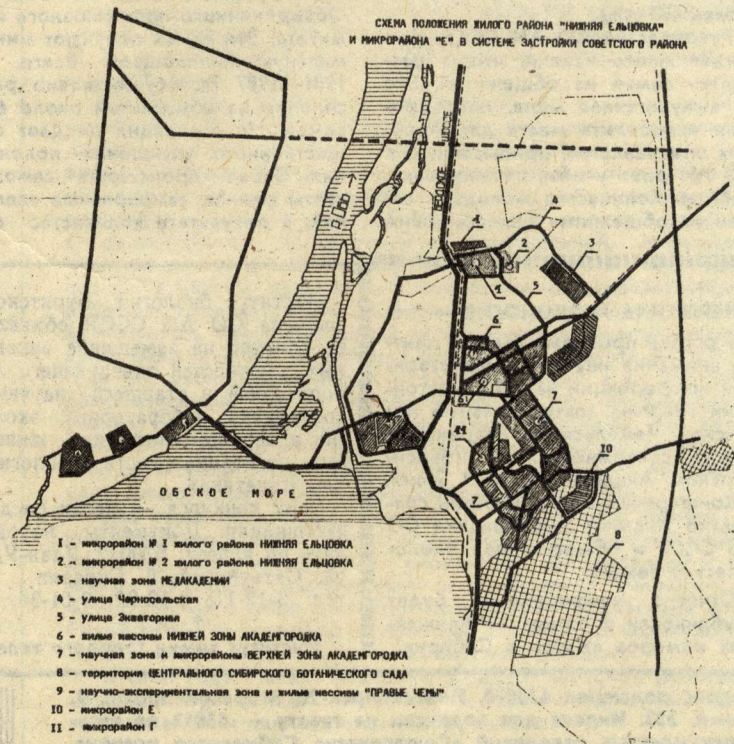
Самое время от критики переходить к конструктивным предложениям.

А. КОНДРАТЬЕВ,
руководитель авторского коллектива проекта, заслуженный архитектор РСФСР.

На снимках:

□ Выездное заседание Президиума СО АН СССР в Новосибирском отделении ГИПРОНИИ АН СССР. Пояснения дает один из авторов проекта застройки района Нижняя Ельцовка А. А. Кондратьев.

□ Макет микрорайона «Зеленая горка», примыкающего к Нижней Ельцовке. В этом проекте НО ГИПРОНИИ АН СССР предлагает новинку — так называемую высокоплотную малоэтажную застройку. Равноэтажные дома в микрорайоне собраны из «кубиков»-секций, каждая из которых представляет из себя квартиру в двух уровнях. Авторы проекта полагают, что такие дома могут стать альтернативой индивидуальной застройке усадебного типа.



Подборка материалов на 6—7 страницах подготовлена Н. А. Притвиц и И. А. Самаховой. Фото В. Новикова.

Вопрос развертывания строительства жилого района в Нижней Ельцовке далеко не нов. Еще в 1974 году московский проектный институт «Гиредмет» разработал проект детальной планировки для строительства там жилого района на 20 тысяч жителей. Проект дальше «не пошел», хотя и был согласован. Судьбу его, как и всех последующих попыток усовершенствовать застройку района, решала река Ельцовка, или, вернее, отношение проектантов к ее будущему. Во всех предыдущих вариантах р. Ельцовка либо заключалась в открытый спрямленный железобетонный канал, либо исчезала в подземном коллекторе под намылом песка, как исчезла р. Каменка в районе границ Центрального и Октябрьского районов Новосибирска. Эти инженерные решения практически не давали желаемого санитарного эффекта, взвинчивали общую трудоемкость и стоимость строительства. Одновременно утрачивался основной шанс получить своеобразный облик ансамбля застройки жилого района и появлялся очередной стереотип при великолепном исходном ландшафтно-рельефном факторе.

Иной подход к судьбе р. Ельцовки оказался возможен с развитием нового, нетрадиционного отношения к рельефу, к окружающему лесному массиву, к формированию композиций групп жилых домов, дворов, территорий школ, детских садов, зданий общественного центра.

На этот раз проектировщики

Речка Ельцовка, ее плесы и зеленые берега, бульвары вдоль русла станут своеобразным единым двором жилых групп, центром общения и отдыха взрослых, местом притяжения детворы района. На зеленое благоустроенное пространство эспланады ориентированы культурный центр района, школьный комплекс, детские комбинаты, магазины, салоны бытовых и культурных услуг. Не менее интересно может быть использовано освещенное благоустроенное пространство бульваров, поймы и склоны берегов Ельцовки зимой. Массовое катание на коньках, санях, лыжах, семейные соревнования, праздничные народные обряды и многое другое.

В зоне окружающего лесного массива по периметру микрорайонов проектом предлагается проложить освещенные трассы общей протяженностью до десяти километров для оздоровительного бега и прогулок.

Сеть продольных и поперечных пешеходных тропинок и дорог, формируемая по определенным градостроительным правилам, обеспечивает наиболее короткие расстояния до магазинов, детских учреждений, остановок общественного транспорта. Предусматривается первоочередное строительство районной магистрали, связывающей по кратчайшей прямой (в качестве продолжения ул. Экваторной) жилой район «Нижняя Ельцовка» с Академгородком. Одновременно рассматриваются различные варианты технических решений по расширению створа портала в на-

МУЗЕЙ ПОД ОТКРЫТЫМ НЕБОМ:
ОТ ПРОЕКТА ДО СТРОИТЕЛЬСТВА

ЗАШИВЕРСКОЕ ЧУДО



включать музей в план капитального строительства СО АН СССР. Вероятно, в канун столетия Новосибирска и руководство города могло бы уделить хоть какое-то внимание будущей достопримечательности. Нужна также помощь общественности, правда, добровольцы должны сразу настраиваться на черную работу — к памятникам Асеев никого не подпустит.

...Входная дверь Зашиверской церкви по размерам похожа на окошко — чтобы не выпускать тепло. Нижний сруб почти целиком сохранился, и еще долго будут держать все строение мощные, словно закрученные вокруг оси бревна из несокрушимой северной лиственницы. Верх соворен современными плотниками, которые работали лишь топором, точно копируя все обветшавшие детали церкви. Архитектор-реставратор Л. А. Ткаченко объяснил мне, почему нельзя ускорить процесс с помощью современных инструментов: «Электропила рвет древесные волокна, а топор их как бы зализывает. «Топорная работа» — гарантия долговечности для дерева. Скоро новые детали посереют, сольются по тону с древними, и церковь предстанет в своей изначальной красе».

И. САМАХОВА.

На снимках: □ Каменная баба из археологической зоны музея.
□ Спасо-Зашиверская церковь.
Фото В. Новикова.

недавно. Вообще музей под открытым небом создается непозволительно долго — с 1970 года. Тому есть масса причин: трудности с проектом, с выбором площадки, с финансированием, с подбором специалистов, подрядчиков и т. д. и т. п. Мне бы не хотелось сейчас писать объяснительные за всех бывших и нынешних руководителей музея, тем более, что дело, кажется, сдвинулось с мертвой точки.

Обязательства по проектированию музея взял на себя московский институт «Спецпроектреставрация». Недавно представитель этого института, руководитель архитектурно-реставрационной мастерской памятников деревянного зодчества И. Г. Семенова выступила на заседании Президиума СО АН СССР с предложениями по тематическому зонированию музея.

Как считают московские специалисты, музей должен проектироваться и строиться поэтапно, по мере сбора экспонатов. Попытки создания генерального плана окончились неудачей именно потому, что не опирались на реальные объекты. Полтора десятка существующих памятников собирались хаотично, далеко не все они обеспечены необходимой документацией.

«Спецпроектреставрация» приступила к подробному экспедиционному обследованию земельных зон Западной Сибири с целью выявления памятников деревянного зодчества. Только собрав сравнительный материал, можно выделить типы построек, характерные для данного региона. Они и должны быть представлены в музее.

Из сорока пяти гектаров территории музея пригодны под застройку лишь 25. Музей будет очень компактным, и это обстоятельство диктует необходимость строгого отбора экспонатов. От каждого региона планируется представить лишь один-два памятника.

Столь широкомасштабный поиск памятников деревянного зодчества проводится в Сибири впервые. Есть большие трудности с транспортом, не хватает людей. «Спецпроектреставрация» сильно

рассчитывает на помощь СО АН СССР. Возможно, интересная экспедиционная работа привлечет новосибирских студентов? Сроки поджимают. Проект детальной планировки музейной зоны «Западная Сибирь» должен быть готов к 1990 году. В текущем году будет сдан проект зоны археологических памятников, а строители тем временем закончат возведение отдельно стоящей колокольни Зашиверской церкви и займутся следующим крупным памятником — Юльским острогом.

Проектировщики настаивают на скорейшем создании полноценной дирекции музея (сейчас есть только небольшая лаборатория ИИФ СО АН СССР). В штат музея должны обязательно войти этнографы, способные определить, какие именно памятники нужны музею для создания полноценной экспозиции. Только этнографы могут проследить за тем, чтобы перевозимые здания заполнялись не

случайными предметами, а утварью, характерной именно для данного региона, временного периода и имущественного положения хозяев дома. На заседании Президиума СО АН СССР зашла речь о возможности формирования небольшой проектной группы — филиала института «Спецпроектреставрация» в составе СО АН СССР. Это могло бы сильно ускорить работу, которой не видно конца. Впрочем, как считает нынешний руководитель музея, кандидат исторических наук И. В. Асеев, работа по формированию музея и не предполагает четко обозначенного финиша. Музей должен жить и совершенствоваться вечно. Зашиверка уже и сейчас могла бы привлекать посетителей, но для этого нужно благоустроить хотя бы часть территории, подвести необходимые коммуникации. По мнению Ивана Васильевича, эту работу невозможно выполнить хозспособом — нужно



КРЫША НАД ГОЛОВОЙ

(Окончание. Нач. на 6 стр.).

ка, из них 1053 — сотрудники СО АН, а также 262 семьи (из них 179 семей СО АН).

Руководство СО АН СССР прилагает много усилий, чтобы расселять семьи из общежитий. Это — вынужденная мера, позволяющая освободить места для молодых специалистов, прибывающих в СО АН для учебы, стажировки, работы. Количество молодых семей из общежития для одиноких,

которым институты обязаны предоставить жилплощадь, ежегодно утверждается совместным решением Президиума СО АН СССР и Объединенного профсоюзного комитета. Эти семьи получают минимальную жилплощадь. Всего за 1981—1987 гг. осуществлено расселение из общежитий около 600 семей. Но эта акция не дает существенного улучшения положения. Снова происходят самозахваты комнат, самовольные вселения, в результате количество се-

мей в общежитиях для одиноких практически не сокращается и держится на уровне 250—300.

— А как обстоят дела с жильем в «городском кусте» институтов СО АН СССР?

— В «городской куст» входят не только четыре института (ИГД, ИХТТИМС, БИ, ИПА), но и ГПНТБ со своей типографией, и ГИПРОНИИ, и издательство «Наука», и «Академкнига», и объекты социкультбыта. Очередь на жилье 435 семей. На 2 520 человек работающих — это примерно такой же процент нуждающихся, что и в Академгородке. За 1981—1987 гг.

горожане получили 101 квартиру. Распределением жилья занимаются своя городская жилищная комиссия и Совет директоров.

— Очень острый вопрос — сохранение очередности на жилье при переходе внутри ННЦ с одного места работы на другое.

— Здесь есть новости. Учитывая просьбу Сибирского отделения АН СССР и ряда других предприятий и профкомов, исполнительный комитет Новосибирского областного Совета народных депутатов и Президиум Новосибирского совета профсоюзов постановлением от 20 апреля 1988 г. внесли до-

полнение в пункт 29 «Правил учета граждан, нуждающихся в улучшении жилищных условий, и предоставления жилых помещений в Новосибирской области». Теперь при переводе работников по решению вышестоящего органа на другое предприятие (в организацию) той же отрасли (в нашем случае — СО АН СССР), расположенного в том же населенном пункте, очередность на улучшение жилищных условий по новому месту работы этим работникам устанавливается с учетом времени нахождения их в списках очередников по прежней работе.

ОБЪЯВЛЕНИЯ

переработки минерального сырья СО АН СССР объявляет конкурс на замещение вакантной должности научного сотрудника по специальности «Физическая химия».

Срок конкурса один месяц со дня опубликования. Заявления и документы направлять на имя директора института по адресу: 630091, г. Новосибирск, 91, ул. Державина, 18.

Институт химической кинетики и горения СО АН СССР объявляет конкурс на замещение вакантных должностей научных сотрудников по специальностям «Вычислитель-

ные машины, комплексы, системы и сети» и «Химическая физика».

Срок конкурса — 1 месяц со дня публикации. Заявления подавать по адресу: 630090, Новосибирск, 90, ул. Институтская, 3, ИХК СО АН СССР.

* * *

Для постоянной работы во вновь организованном издательстве Новосибирского государственного университета срочно требуются: начальник производственного отдела (специалист с полиграфическим образованием), тех-

нический редактор, квалифицированные машинистки.

Обращаться по адресу: 630058, Новосибирск, 58, ул. Русская, 35, комната 418 (Новосибирский политехникум). Тел.: 35-17-82, 35-17-74.

□ КИНО В ДК «АКАДЕМИЯ»

18—19 июня — Свободное падение. 21 июня — Маршал Рокоссовский. 22 июня — Ночной экипаж. 23—24 июня — Разорванный круг. — 12, 14, 16, 18, 20, 22.

ЭНЕРГЕТИКА И ЭКОЛОГИЯ —

эта острая проблема была в центре внимания научно-общественной конференции на тему «Источники энергии, альтернативные Катуно-Чемальскому гидрокомплексу», состоявшейся в новосибирском Академгородке 7 июня.

Конференцию организовали совместно Институт теплофизики СО АН СССР и общественная Экологическая секция.

Отчет о конференции будет опубликован в одном из ближайших номеров «Науки в Сибири».

Институт биологии Бурятского филиала СО АН СССР объявляет конкурс на замещение вакантных должностей заведующего лабораторией и старшего научного сотрудника лаборатории экологии и охраны генофонда животных, по специальности «зоология» или «генетика».

Срок конкурса — месяц со дня публикации. Документы направлять по адресу: 670042, Улан-Удэ, ул. Сахьяновой, 6. Справки по тел: 3-12-11; 3-12-25; 3-01-34.

* * *

Институт химии твердого тела и

Телефоны и комнаты: редактора — 35-31-58 (комн. 328); отдела партийной жизни, общественных наук, ответственного секретаря и отдела писем — 35-09-03 (комн. 331, 333); отделов точных, естественных наук и фотопубликаций — 35-75-59 (комн. 329, 335).

Адрес редакции: 630090, Новосибирск-90, Морской просп., 2, комн. 333. Индекс для подписки на газету — 53012 по каталогу местных отделений «Союзпечати» Сибирского региона.