



# Наука в Сибири

ЕЖЕНЕДЕЛЬНАЯ ГАЗЕТА СИБИРСКОГО ОТДЕЛЕНИЯ РОССИЙСКОЙ АКАДЕМИИ НАУК

Январь 1995 г.

Выходит с 4 июля 1961 г.

№ 2

Цена 200 рублей

## Новости

Региональная конференция "Предпринимательство в Сибири: источники, историография и перспективы изучения" проводится в новосибирском Академгородке 24–25 января 1995 г. Институтом истории СО РАН и Новосибирским государственным педагогическим университетом (тел. 35–03–49).

Иркутские лесники и лесопромышленники начали выпускать свою газету. Она называется "Лесное дело" и освещает широкий круг проблем, связанных с посадкой и охраной лесов; их защитой от вредителей и пожаров, лесоразработками и экономикой лесного хозяйства, жизнью и заботами людей, работающих в лесах и для лесов. Впрочем, их деятельность — для всех нас, потому что сибирская тайга и амазонская сельва — легкие планеты, и без их здоровья не выжить и нам.

Газета должна быть интересна и предпринимателям, и научным работникам, и экологами-общественникам.

В целях улучшения эксплуатации и ремонта жилищного фонда в условиях недостаточного финансирования Президиум СО РАН реорганизовал жилищно-эксплуатационный трест в юридически самостоятельную некоммерческую организацию Управление жилищным хозяйством ННЦ. Подробности — в ближайшем номере "НВС".

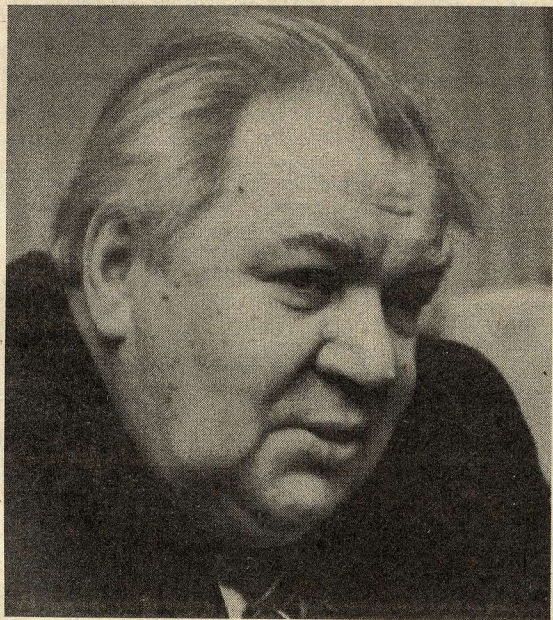
В последнее время от сотрудников, проживающих в общежитиях Новосибирского научного центра, стали поступать жалобы на незаконное заселение, самовольное переселение из одной комнаты в другую и прочие нарушения. Для проверки статуса проживания в соответствии с утвержденными лимитами в общежитиях ННЦ распоряжением Президиума создана комиссия, возглавляемая заместителем председателя Отделения Г. Шурпаевым. Комиссии поручено провести в срок до 1 марта 1995 г. проверку списков проживающих в общежитиях ННЦ лиц и фактического использования утвержденных лимитов за организациями ННЦ.

Распоряжением Президиума СО РАН Иркутскому научному центру разрешено ликвидировать спортивно-трудовой лагерь (с последующей реализацией годного имущества) в связи с невозможностью его дальнейшего использования.

В условиях недостаточного бюджетного финансирования науки и постоянного нерегулируемого роста цен и тарифов на энергоресурсы, Президиум Отделения и руководители учреждений и организаций СО РАН проводят ряд мер по экономии средств. В этих целях по указанию руководства Президиума Отделения Управление эксплуатации СО РАН совместно с учреждениями и организациями ННЦ выполнили в 1992–94 гг. большой объем работ по установке приборов учета тепла и холодной воды в научных организациях, что позволило сэкономить 30–40% финансовых средств для этих целей.

Учитывая накопленный опыт и большой экономический эффект указанной работы, Президиум Отделения расширил масштабы этой работы в учреждениях и организациях Отделения, расположенных вне Новосибирска, приняв соответствующее распоряжение.

Очередное заседание в школе садоводов клуба "Родник", посвященное выращиванию в условиях Сибири облепихи и жимолости, состоится 14 января в Доме ученых ННЦ в 17 часов.



## ГОСТЬ РЕДАКЦИИ

В предновогодние дни гостем "НВС" стал академик А. Алексеев, директор Объединенного института вычислительной математики и информатики. Свой насыщенный информацией рассказ, продолжавшийся более часа, Анатолий Семенович посвятил проблемам не только вычислительных центров Отделения, но и науки в целом. По его мнению, сейчас настало время осмыслить новые подходы к организации науки в связи с эволюцией научных методов.

Прежде всего, сложные задачи, которые ставит сегодня жизнь, — междисциплинарные. Это означает, что их решение можно получить только на основе математических моделей, которые выработаны с помощью междисциплинарного подхода, а путем "стыковки" моделей из разных областей наук решения найти невозможно. Развитие качественно



новых подходов — задача фундаментальная, ей и занимаются в Вычислительных центрах СО РАН: как синтезировать методы разных наук для решения мультидисциплинарных задач.

Вторая группа важных проблем, стоящих перед вычислителями — то, что они на сегодня остались без нужной им технической базы. Но, сказал академик Алексеев, и здесь мы многое можем сделать сами.

Что именно и как? Об этом — более подробный рассказ в следующих номерах "НВС".

Фото В. Новикова.

## СПАСТИ МИР И СЕБЯ

В течение трех дней в Томске проходила научно-практическая конференция "Проблемы выживания человечества". Конференция вызвала широкий интерес общественности. В ее работе участвовали ученые высших учебных заведений, научно-исследовательских и академических институтов многих сибирских городов. Главный инициатор конференции — философский факультет старейшего в Сибири Томского университета.

В выступлениях участников конференции основное внимание уделялось экологическим вопросам, связи их с моральными проблемами человечества, приведшими к необходимости принятия концепции устойчивого социального развития на справедливых началах, переориентации мышления.

В ходе работы конференции было учреждено новое движение научной общественности. Решено объявить конференцию постоянно действующей с использованием электронной почты и других средств коммуникации. В Томске будет постоянно действовать семинар "Проблемы выживания человечества".

Г. ГОРЧАКОВ.

## И СНОВА СОРОС

Средства, выделенные зарубежными правительственными и прочими организациями для оказания помощи российской науке, только в 1995–м году составят не менее 30 млн. долларов. Для того, чтобы эти деньги были доставлены и распределены в России с высокой степенью надежности и эффективности, Исполнительный комитет Международного научного фонда (МНФ) принял решение о предоставлении западным организациям-донорам возможности использовать созданную МНФ в России инфраструктуру. Причем Дж. Сорос решил сделать это бесплатно, хотя предполагаемые расходы МНФ по обслуживанию западных программ помощи составят три миллиона долларов. Фонд Сороса будет безвозмездно содействовать доставке в страны бывшего СССР не только финансовой помощи от сторонних организаций, но и научного оборудования, поставляемого ими. Поддержкой в этом случае пользуются программы фундаментальных исследований в области естественных и гуманитарных наук, а также образовательные гранты, но не прикладные, оборонные или коммерческие проекты.

Более полную информацию можно получить в Новосибирском представительстве МНФ: 630090, Новосибирск–90, пр. Лаврентьева, 17, к. 408, тел./факс (383–2) 35–39–59.

## ПОДПИСКА "НВС"—95

Выписать газету "Наука в Сибири" на первое полугодие 1995 г. можно на любой почтовый адрес в России и СНГ непосредственно через газету.

Для этого подписная плата (8000 рублей за полугодовой комплект для подписчиков в России, 12000 рублей — для подписчиков в республиках СНГ) направляется почтовым переводом по адресу: 630090, Новосибирск, "Сибкадаембанк" при Советском РКЦ корр. счет 800161221, р/с 000345489/821 Управления делами СО РАН (за газету), МФО 224916.

О переводе денег известите почтовой открыткой редакцию газеты (630090, Новосибирск, Морской проспект, 2, "Наука в Сибири"). В открытке укажите свой точный адрес для доставки газеты, а также номер и дату почтового перевода.

Подписку можно оформить и непосредственно в редакции "НВС".

## ЗИМНЯЯ ШКОЛА В ННЦ

В дни зимних каникул в физико-математической школе при НГУ прошла традиционная "зимняя школа" по математике, физике, химии.

300 из пяти тысяч учащихся заочной школы при ФМШ были приглашены в "зимнюю школу" из городов Западной Сибири, а специальное приглашение получили старшеклассники из школ Красноярска, Кемерово, Мирного, с которыми у школы особенно тесные связи.

В течение двух недель ребята работали на семинарах, слушали лекции профессоров и преподавателей НГУ, ученых Сибирского отделения Российской академии наук.

Стоимость проезда в одну сторону и проживание школьников оплатил Новосибирский университет.

Наш. корр.



Берегите  
Ваше  
Время,  
Господа!

✓ Купить настоящий XEROX;  
✓ Сделать прекрасные копии  
можно прямо в Академгородке,  
на Лаврентьева, 6,  
в филиале АПО «RANK XEROX»  
тел. 396-246.

С Новым Годом!  
С Новым Ксероксом!



XEROX  
Authorized  
Dealer

Ассоциация  
Пользователей  
Оборудования  
**RANK XEROX**



## О реорганизации Специального конструкторского бюро прикладной геофизики СО РАН

(Постановление Президиума СО РАН)

В целях совершенствования структуры СО РАН и руководствуясь сложившимися научными, производственными и хозяйственными связями, учитывая долговременное научно-организационное руководство деятельностью СКБ ПГ со стороны ИГД СО РАН и общность территориального расположения подразделений на экспериментальной базе «Зеленая горка», Президиум Сибирского отделения Российской академии наук ПОСТАНОВЛЯЕТ:

1. Реорганизовать СКБ ПГ СО РАН путем присоединения его к Институту горного дела СО РАН с 1 января 1995 г. и создания на его базе специального конструкторско-

технологического бюро Института горного дела (СКТБ ИГД).

2. Институту горного дела СО РАН (ак. Курленя М. В.) и СКБ ПГ СО РАН (Чередников Е. Н.) осуществить перевод сотрудников СКБ ПГ в Институт в соответствии с действующим законодательством РФ.

3. Начальнику СКБ ПГ СО РАН (Чередников Е. Н.) передать имущество, основные и оборотные средства на баланс ИГД СО РАН в соответствии с действующим законодательством.

4. Поручить директору ИГД СО РАН (ак. Курленя М. В.) создать комиссию по приемке имущества и денежных средств СКБ ПГ СО РАН.

С момента подписания передаточного баланса считать ИГД СО РАН правопреемником СКБ ПГ СО РАН по всем договорам.

5. Планово-финансовому управлению (Копанева Т. Ф.) совместно с ИГД СО РАН подготовить предложения по изменению базового финансирования Института горного дела СО РАН.

6. Назначить кандидата технических наук Чередникова Евгения Николаевича заместителем директора по научной работе Института горного дела СО РАН со 2 января 1995 г., освободив его от обязанностей начальника СКБ ПГ СО РАН.

7. Директору ИГД СО РАН (ак. Курленя М. В.) принять необходимые организационные меры по использованию производственных мощностей СКТБ ИГД СО РАН другими организациями Сибирского отделения РАН на договорной основе.

8. Считать утратившим силу постановление Президиума СО АН СССР от 29.05.79 № 293.

9. Контроль за выполнением постановления возложить на главного ученого секретаря Отделения (ак. Шокин Ю. И.).

23.12.94.

г. Новосибирск.

## НА СОИСКАНИЕ ГОСУДАРСТВЕННЫХ ПРЕМИЙ РОССИЙСКОЙ ФЕДЕРАЦИИ ДЛЯ МОЛОДЫХ УЧЕНЫХ ЗА ВЫДАЮЩИЕСЯ РАБОТЫ В ОБЛАСТИ НАУКИ И ТЕХНИКИ

Комиссия при Президенте Российской Федерации по Государственным премиям Российской Федерации в области науки и техники сообщает о начале приема работ на соискание Государственных премий Российской Федерации 1995 года для молодых ученых за выдающиеся работы в области науки и техники. Срок приема работ истекает 15 февраля 1995 года.

Премии присуждаются за научные исследования, вносящие выдающийся вклад в развитие естественных, технических и гуманитарных наук, за разработку и освоение передовой техники, материалов и технологий нового поколения, обеспечивающих повышение темпов и эффективности развития экономики, укрепление обороноспособности страны.

К рассмотрению не принимаются учебники, учебные пособия, нормативные материалы.

Результаты научных исследований, выдвигаемых на соискание Государственных премий, должны быть опубликованы в печати. Изобретения, конструкции машин, новые материалы, технологические процессы, усовершенствованные методы производства могут быть выдвинуты на соискание Государственных премий на основании документов, подтверждающих их практическое использование не менее чем в течение года до их выдвижения.

В конкурсе работ на соискание Государственных премий могут принимать участие молодые научные работники, преподаватели вузов, студенты, аспиранты, докторанты, а также специалисты народного хозяйства как индивидуально, так и в составе авторского коллектива.

Коллектив соискателей, выдвигаемых на Государственную премию в области естественных наук, не должен превышать 3 человек, в области технических наук — 4 человек

и в области гуманитарных наук — 2 человек.

Возраст соискателей не должен превышать 33 лет на дату выдвижения (15 февраля 1995 года).

Не допускается включение в коллектив соискателей лиц, вошедших в другой авторский коллектив, выдвинутый на соискание премии государственного значения. На Государственную премию не выдвигаются работы, за которые их исполнители уже были удостоены государственных наград или премий государственного значения.

Выдвижение работ на соискание Государственной премии производится министерствами и ведомствами Российской Федерации, Российской академией наук и ее отделениями, отраслевыми академиями наук Российской Федерации и их отделениями, органами исполнительной власти субъектов Российской Федерации, общественными научными организациями, объединениями, предприятиями, высшими учебными заведениями, научными организациями и учреждениями.

Кандидатура каждого соискателя должна быть обсуждена на совете по месту его основной деятельности.

Решение о выдвижении работы и авторского коллектива в целом принимается на заседаниях коллегий, ученого совета, научно-технического совета выдвигающей организации. Материалы на соискание премий принимаются по адресу: Москва, Боявленский переулок, дом 5, комиссия при Президенте Российской Федерации в области науки и техники. Телефоны для справок: 923-04-60, 921-48-12.

Материалы, посланные по почте, не принимаются.

(«Российская газета»).

## ЗАПИСКИ С БАЙКАЛА

Вышел первый информационный листок «Записки с Байкала» проекта «Экологически ориентированное землепользование в Байкальском регионе». Проект выполняется в рамках российско-германского договора об охране окружающей среды.

Основная его задача — восстановление естественного состояния природы и сохранение в неизменном виде еще незатронутых участков. Ведь в течение многих лет экологические проблемы озера Байкал рассматривались в отрыве от проблемы водосборного бассейна. Это привело к осуществлению многих чрезвычайно опасных для озера проектов. В результате качество окружающей человека среды становится опасным для его жизни, а первозданность ландшафтов Прибайкалья исчезает в ходе нерационального землепользования.

В осуществлении проекта принимали участие высоко квалифицированные специалисты. С российской

стороны — Институт географии Сибирского отделения РАН. С германской — Немецкое общество по техническому сотрудничеству (ГТЦ) и Федеральное ведомство охраны природы (БФН). Проект предполагает, прежде всего, создание предпосылок устойчивого экономического и экологического здорового развития. Должен быть разработан «ландшафтный и региональный план», в который будут включены предложения для определенных форм пользования (сельского хозяйства, туризма, охраны природы и т. д.).

Задача «Записок» — постоянно информировать читателей о ходе осуществления проекта, о возникающих проблемах, о достижениях в этом направлении. И получать от читателя отклик. Регулярность выхода издания не запрограммирована, как и его объем. Все будет зависеть от накопленного материала и необходимости донести его до заинтересованных лиц.

В первом выпуске «Записок с Байкала» дана информация о российско-германском соглашении о сотрудничестве в области экологии и Байкальском проекте, о проблемах территории проекта, его задачах. А открывается выпуск Обращением администрации Иркутской области к участникам российско-германского проекта «Экологическое землепользование Прибайкалья» и к населению Прибайкалья, в котором, в частности, подчеркивается: «Байкал должен быть чистым и служить людям, живущим на его берегах. Необходимо новая законодательно-правовая основа, обеспечивающая экономические методы регулирования природопользования и охраны окружающей среды. Ландшафтное планирование и проект экологически обоснованного землепользования Прибайкалья — важная составная часть работы по созданию этой основы».

Соб. инф.

В междуречье Тобола и Исети открыт уникальный для Западной Сибири археологический микрорайон, получивший условное название «Долина тростниковых протоков». Огромное количество входящих в него памятников древних и средневековых культур (по предварительной оценке — около двухсот разновременных объектов), их разнообразие

и отличная сохранность — не только большая удача открывателей. Новый археологический район — это серьезные теоретические исследования. И что не менее важно: «Долина тростниковых протоков» в перспективе может стать национальным археологическим парком.

тат «двойной тягой», ведь они занимались, кроме всего, и всяческими организационными делами. Им активно помогали археологи Уральского научного центра РАН, во всем поддерживали администрации Тюменской области и Исетского района.

## НА СЕВЕРНОЙ ПЕРИФЕРИИ ВЕЛИКОГО ШЕЛКОВОГО ПУТИ

Уникальную долину открыла международная исследовательская экспедиция «Курганы и крепости железного века на северной периферии Великого шелкового пути». Экспедиция вела раскопки на юге Тюменской области в округе города Исетска в августе-октябре 1994 года. Это был один из этапов международной экспедиции, работа которой направлена на выполнение международной научной программы «Феномен культурной изменчивости на окраинах Европы». Координатор проекта — профессор Ж. П. Порто (Франция).

Французские, российские, испанские, английские археологи провели вместе блестящий полевой сезон. Правда, археологам Института проблем освоения Севера СО РАН как хозяевам территории пришлось рабо-

Результативность международной экспедиции, проводившейся по согласованной программе, подкреплялась совместным международным финансированием.

Институт, его лаборатория археологии и этнической антропологии рассчитывают на активизацию археологических исследований в Сибири. По-прежнему, что полевые работы — дорогостоящее удовольствие. Финансовая поддержка зарубежных организаций ради интересов науки — великое дело. Но «Долина тростниковых протоков» тоже может приносить прибыль. Научные работники предполагают вернуть доходные виды деятельности по использованию сохранившихся на территории Тюменской области археологических памятников.

Г. АНТОНОВА.

## «СЛОВЦОВСКИЕ ЧТЕНИЯ» В ТЮМЕНИ

В Тюмени состоялась Третья Всероссийская научно-практическая конференция «Словцовские чтения», посвященная 150-летию со дня рождения выдающегося сибирского исследователя, крупного организатора науки и образования, общественного деятеля Сибири И. Я. Словцова и 115-летию Тюменского областного краеведческого музея, создателем которого был как раз И. Словцов. Организатором конференции выступил сам музей и провел ее при активной поддержке Комитета по культуре и искусству администрации Тюменской области, Тюменского государственного университета, Омского филиала Объединенного института истории, филологии и философии СО РАН, Национального российского комитета Международного совета музеев (ИКОМ) при ЮНЕСКО.

Участников конференции приветствовал председатель Комитета по культуре и искусству администрации Тюменской области А. Шишкин, после чего был продемонстрирован новый кинофильм о И. Словцове «Сибирский энциклопедист». На первом пленарном заседании были заслушаны доклады Т. Исламовой (Тюмень) «Наследие И. Я. Словцова», Д. Копылова (Владимир) «Сибирское краеведение и региональное общественное сознание», Н. Томилова (Омск) «Музей как основная историко-краеведческая база истории культуры Сибири», Н. Никитина (Москва) «Музей будущего с точки зрения пессимиста» и А. Матвеева (Тюмень) «Археология и музей». Затем работа проходила на втором пленарном заседании и по секциям музееведения, истории, литературного краеведения, археологии и этнографии, музейной педагогики. Всего было заслушано

свыше 50 докладов. В конференции приняло участие более 300 человек — ученых, преподавателей, музейных работников, краеведов, общественных деятелей, практических работников из Владимира, Москвы, Нижнего Тагила, Омска, Тюмени, Тобольска и фактически из всех городов, поселков и селений Тюменской области, в которых имеются действующие музеи.

В рамках конференции состоялся конкурс на получение грантовой поддержки исследований ученых в области музееведения, истории, краеведения, значительно расширивший дискуссии на секционных заседаниях. На заключительном заседании были подведены итоги конкурса и работы всей конференции, а также принято развернутое решение, содержащее рекомендации и предложения, в том числе о присвоении Тюменскому областному краеведческому музею имени И. Я. Словцова, о мерах по интеграции музееведческих, религиоведческих, филологических и этнографических исследований в Западно-Сибирском регионе, о создании Научно-координационного совета по теории и истории культуры Сибири, об издании журнала «Культура Сибири» и другие. На конференции состоялась также презентация новых книг, выпущенных в Тюмени, в том числе коллективной монографии «Хозяйство русских в коллекциях Тюменского областного краеведческого музея», написанной учеными Омского филиала Объединенного института истории, филологии и философии СО РАН.

М. КОРУСЕНКО, научный сотрудник Омского филиала ОИИФ СО РАН.

## Наука в Сибири

УЧРЕДИТЕЛЬ — СО РАН.  
Главный редактор И. ГЛОТОВ.

Адрес редакции: Россия 630090, Новосибирск, Морской проспект, 2.  
Телефоны: 35-31-58, 35-09-03, 35-75-59.  
Корпусы: Иркутск 23-42-50  
Якутск 3-51-08  
Томск 21-16-51.

Отпечатано в типографии издательства «Советская Сибирь».

Регистрационный № 484 в Мининформпечати России.

Заказ 9030.  
Сдано в набор 05.195 г.  
Подписано к печати 10.195 г.

При перепечатке материалов просьба ссылаться на «Науку в Сибири».

Авторы опубликованных в газете материалов несут ответственность за их достоверность и гарантируют отсутствие сведений, составляющих государственную тайну.

Рекламный тариф:  
4000 руб. за 1 кв. см.  
Наценка за срочность (менее 10 дней) и размещение на 1-й полосе 100%.

Скидка для академических организаций, учреждений культуры и учебных заведений. Стоимость полугодовой подписки на 1995 год через редакцию.

в пределах России 8000 руб., ближнего зарубежья 12000 руб.

© «Наука в Сибири», 1995 г.



Было время, когда Дом ученых собирал полный зал. И дискуссии шли по многу часов, мы расходились далеко за полночь и спор продолжался на улице. На тех дискуссиях бывали Капица и Гинзбург, Арцимович и Петров, Зельдович и Раушенбах — в общем, никто не чурался общения с молодыми.

Помню, шел однажды спор о том, как люди XXI века будут оценивать наше время и как назовут они век XX. Выступали многие, доказывали, что лучшее определение для нашего времени — "век космический", потому что был запущен первый искусственный спутник Земли и состоялся полет Юрия

геевич остается частью души, совестью. Его биография — жизнь народа. И его надежда, потому что Лихачев несет в себе все самое светлое и мудрое, что дано русскому народу, и об этом говорится в его книгах, воспоминаниях, размышлениях, записках.

Особенно в наше время, когда духовность в нищете и лохмотьях поселилась где-то на задворках действительности, его слово звучит громко и весомо. Культура народа — вот что главное! И он не устает это повторять и с высоких трибун, и в печати, и в беседах с журналистами и руководителями страны. Да, не всегда "сильные

\*\*\*  
"Нравственности в высокой степени свойственно чувство сострадания. В сострадании есть сознание своего единства с человечеством и миром (не только людьми, народами, но и с животными, растениями, природой и т. д.). Чувство сострадания (или что-то близкое ему) заставляет нас бороться за памятники культуры, за их сохранение, за природу, отдельные пейзажи, за уважение к памяти. В сострадании есть сознание своего единства с другими людьми, с нацией, народом, страной, вселенной. Именно поэтому забытое понятие сострадания требует своего

Дмитрий ЛИХАЧЕВ:

## "Отсутствие морали вносит хаос..."

Гагарина, а потом Нейл Армстронг — шелся по Луне. Поначалу зал согласился. Но поднялся на трибуну биолог и убедительно доказал, что определение "век генетики" тоже имеет право на существование. И его тоже поддержали. Но тут кто-то из электронщиков начал убеждать, что XX век — это "век кибернетики"... Чуть позже все вспомнили, что все-таки в наше время изобрели атомную бомбу и построили АЭС, а потому, конечно же, "атомный век" звучит более точно.

Спор постепенно разгорался. И, наконец, нам, его участникам, суждено было бы уйти из зала, так и не договорившись, если бы один из известных физиков не бросил с места реплику: — Не спорьте, мы живем в "век Лихачева"!

И в зале наступила тишина, потому что дискутировать вокруг истины бессмысленно. Имя Лихачева примирило всех. Лихачев — это культура России, ее история, ее высочайшая духовность. И стойкость народа, пережившего все, что возможно пережить, и устоявшего против бурь и невзгод бытия. Не только в прошлом, но и в настоящем.

Академик Дмитрий Сергеевич Лихачев...

Он всегда знал, что будущее придет быстро, а потому сегодняшнее "вечное" уже завтра становится "мимолетным". И это давало ему силы выстоять при всех режимах и вождях, говорить то, что он считает самым важным и нужным. Он прошел сталинские тюрьмы, все унижения и несчастья, обрушившиеся на его народ. Он познал, что такое быть любимым и почитаемым, испытал величайшие трагедии и высочайшие радости, не каждому это дано, а потому для всех нас Дмитрий Сер-

мира сего" слышат его негромкий голос, но, убежден, лучшие, пусть и менее заметные, его слышат всегда.

Я часто перечитываю записки Дмитрия Сергеевича Лихачева. Как всегда, они открывают в действительности нечто новое, хотя некоторые его высказывания и прозвучали много лет назад. Впрочем, истина от времени не тускнеет... Судите сами: это своеобразное интервью с ученым.

\*\*\*  
"Всю жизнь я не оставался наблюдателем. Мне всегда надо было быть участником. Всегда вмешивался и получал шишки. Но если бы шишек не было, был бы несчастнее. А когда добивался — получал радость".

\*\*\*  
"Русская классическая литература — не развлекательная, хотя увлекательность ей свойственна в высокой мере. Это увлекательность особого свойства: она определяется предложением читателю решать сложные нравственные и общественные проблемы — решать вместе: и автору, и читателям.

Нравственно-общественные вопросы, с которыми русская классическая литература обращается к читателям, — не временные, не сиюминутные, хотя они и имели особое значение для своего времени. Благодаря своей "вечности" вопросы эти имеют такое большое значение для нас и будут его иметь для всех последующих поколений.

Русская классическая литература дает нам возможность испытать счастье жить не только "для себя", но и за многих других — за "униженных и оскорбленных", за "маленьких людей", за безвестных героев и за моральное торжество высших человеческих качеств..."

полного возрождения и развития".

\*\*\*  
"Честь — это достоинство прежде всего, достоинство положительно живущего человека. Это достоинство в свою очередь бывает внешнее и внутреннее. Внешнее достоинство — это важность, напыщенность, солидность. Внутреннее — это достоинство по существу, когда человек не опускается до мелочности в поведении, в разговорах и даже в мыслях..."

Честь гражданина: не мстить из личных побуждений, не оказывать услуг за счет государства, избегать протекционизма, если он не "деловой", а личный, поддерживать способных людей только по деловым соображениям, не писать и не читать анонимок.

Честь ученого: не создавать не подтвержденных полностью фактами теорий, не занимать должностей, для которых недостает компетентности, не быть "личным" в своих отношениях к научным выводам и работам, не присваивать себе чужих идей, всегда точно и полно ссылаться на предшественников, не подписывать не принадлежащих тебе работ, не присоединяться к группам и группкам, не интриговать, уметь и желать различать стоящее в научном отношении от наукообразного и т. д.

Необходимо создать полный кодекс научной морали. Опубликовать его. Найти способы выявления его нарушений...

Отсутствие морали вносит хаос в социальную жизнь. Без морали в обществе уже не действуют экономические законы и невозможны никакие дипломатические соглашения".

Подготовил Владимир ГУБАРЕВ.

"Деловой мир".

## ВЕЛИКИЕ ОЗЕРА — ДРУЖАТ

НАЦИОНАЛЬНАЯ БИОЛОГИЧЕСКАЯ СЛУЖБА США ПРИНИМАЕТ РОССИЙСКИХ УЧЕНЫХ

Российские ученые присоединились к своим американским коллегам, работающим в Научном центре Великих озер Национальной биологической службы (НБС) для изучения рыб и мест их обитания на основных озерах.

"Эта совместная работа открывает замечательные перспективы как для американского, так и для российского научного мира", — сказал Рональд Пульем, директор НБС. "Она дает нам всем возможность взаимодействовать и обсуждать схожие проблемы, идеи и возможные пути решения экологических вопросов".

Новые исследования "Сравнительная экология обычных и экзотических видов в великих озерах мира" являются частью продолжающейся совместной программы между НБС и СО РАН (координатор — академик И. Коропачинский), собирающей биологические данные, которые могут оказаться полезными при восстановлении рыбного хозяйства и природных ресурсов, связанных с ним, в самом озере Байкал (которое находится в Центральной Азии) и вокруг него.

Научный центр Великих озер принял семерых российских ученых из Института биологии СО РАН (г. Улан-Удэ) в своем головном управлении в Энн-Арборе (штат Мичиган) и на биологической станции в Ашлэнде (штат Висконсин). Делегацию ученых БИБ СО РАН возглавлял директор института, координатор исследований доктор биологических наук, профессор В. Корсунов.

Американские и российские ученые постараются получить более глубокое представление о процессе восстановления рыбных запасов, а также будут изучать воздействие, оказываемое интродуцентами на Великие (Американские) озера. Дополнительно будут решаться следующие задачи: определить, появились ли евразийские паразиты и сопутствующие им болезни в Великих озерах вместе с такими недавно интродуцированными видами, как тупорылые и круглые бычки и полосатые моллюски; сравнить генетические характеристики окуня и ерша из озера Байкал и Великих озер; а также уточнить идентификацию планктона и бентоса, собранных в озере Байкал в 1993.

"Мы ожидаем, что в результате наших совместных трудов будут опубликованы несколько научных работ", — говорят Джеймс Селгеби, директор биологической станции на озере Верхнем Научного центра Великих озер, и заведующий лабораторией паразитологии БИБ СО РАН, кандидат биологических наук Н. Пронин, руководитель научных исследований по гидробиологии и паразитологии.

Программа обменов действует с 1990 года. После ознакомительных поездок 1990 и 1991 годов рос-

сийские ученые посетили Великие озера в 1992 г., а ученые НБС были на озере Байкал и реке Лене в 1993 г.

"Ожидается, что поочередные, через год, обмены будут способствовать развитию науки, обмену опытом, научным оборудованием и технологиями, а также появлению завтрашних научных лидеров", — считают Д. Селгеби и В. Корсунов.

Уже идет работа над планом для поездки американских ученых на Байкал в 1995 г.

Международная программа проводится в рамках Соглашения 1972 г. по охране окружающей среды между США и Россией (бывшим СССР).

В Бурятском институте биологии СО РАН, созданном в 1981 г., проводятся наблюдения и научные исследования по биологическим ресурсам Байкальского региона — изучению растительности, почв и животных, населяющих часть сибирского региона, которая простирается от оз. Байкал до монгольской границы. В дополнение к тем помещениям и лабораториям, которые есть у Института в Улан-Удэ, он располагает широкой сетью полевых биологических станций, действующих в течение всего года и посезонно.

Ученые Научного центра Великих озер изучают рыб и экосистемы Великих озер с 1927 г. Исследования, проводимые в настоящее время, связаны с восстановлением озерной форели, динамикой рыбных популяций, исследованием мест обитания, химическими загрязнителями и экзотическими интродуцентами. У Центра есть несколько биологических станций в США.

Национальная биологическая служба начала свою работу в ноябре 1993 г. Ее задачей является сбор, анализ и распространение биологической информации, необходимой для правильного управления природными ресурсами страны. Эта информация полезна для общественности и частных землевладельцев, интересующихся охраной природных ресурсов и избегающих дорогостоящих конфликтов в экологической сфере, которые могут препятствовать проектам, нацеленным на развитие. Подразумевается, что НБС будет служить информационным центром и источником надежной научной информации для местных жителей, предпринимателей, управляющих территориями с дикой природой, землевладельцев, частных, а также некоммерческих организаций.

Перевод из газеты "The Daily Press", США, штат Мичиган, г. Энн-Арбор.



Летом 1994 г. в Королевском ботаническом саду Кью (Великобритания) состоялась международная научная конференция "Сложноцветные: систематика, биология, использование". В ее работе участвовали почти 250 ученых из 50 стран (например, 47 из США, 22 из Германии, 9 из России).

Что же это за семейство растений, которому посвящается отдельная конференция?

Сложноцветные — самое крупное семейство двудольных растений, в нем насчитывается от 1150 до 1300 родов и более 20000 видов. Сложноцветные встречаются почти везде, где вообще возможно существование высших растений, — от тундры до экватора, от морских побережий до альпийских снегов. Читателям наверняка известны такие представители этого семейства, как подсолнечник, полынь, василек, календула, земляная груша (топинамбур), лопух, череда, одуванчик, георгины и другие. Есть среди них и пищевые,

и лекарственные, и декоративные (хризантемы, например).

В Центральном сибирском ботаническом саду СО РАН широко и всесторонне изучаются представители семейства. Так, в создаваемом 14-томной "Флоре Сибири" самый большой том (тринадцатый) посвящен этому семейству. Глубокие исследования ведутся с представителями родов полынь, одуванчик, дендрантема. Только небольшая часть результатов исследований ботаников была представлена на конференции. С докладом "Биология полиплоидных рас полыни эстрагон" выступила на конференции старший научный сотрудник, кандидат био-

логических наук Н. Шохина, материалы по хемосистематическому изучению полыней представил доктор биологических наук, профессор И. Красноборов в соавторстве с сотрудниками лаборатории фитохимии ЦСБС. Стендовый доклад по результатам изучения гибридных дендрантем был подготовлен старшим научным сотрудником Т. Павловой.

Организаторы конференции — сотрудники Королевского ботанического сада Кью, Ассоциации систематиков, Школы по исследованию растений, университета Рудинга поставили целью стимулировать исследования растений этого интереснейшего семейства, обеспечить средства для представления,

интеграции и синтеза имеющихся данных, ускорить создание серии монографий "Genera Compositarum" — вклад в Международную систематическую информационную систему. Во время конференции работало 2 симпозиума — "Систематика и эволюция" и "Биология и использование", которые в свою очередь делились на сессии. Было заслушано 147 докладов, прошли семинары и "круглые столы".

Особый интерес вызвали доклады по молекулярным маркерам в исследовании геномной организации и эволюции отдельных видов, многочисленные сообщения по роду подсолнечник:

от геномной организации видов, генной инженерии и биотехнологии до гибридизации между культурным подсолнечником и разнохромосомными дикими многолетними видами.

Участие в работе Международной конференции по сложноцветным укрепило научные связи с коллегами из других стран, способствовало расширению возможностей обмена научными результатами, образцами и коллекциями растений.

А. ВАЛУЦКАЯ, кандидат биологических наук, г. Новосибирск.

## В КОРОЛЕВСКОМ БОТАНИЧЕСКОМ САДУ





В первую очередь необходимо сказать несколько слов о самом Материаловедческом обществе (Materials Research Society, MRS, или MO) и его деятельности. MO — это научное сообщество, которое ставит целью поддержку целенаправленных фундаментальных исследований материалов, имеющих технологическую значимость. В эту основанную в 1973 году бесприбыльную организацию теперь объединено более 12 тысяч ученых, инженеров и менеджеров из промышленных, правительственных и университетских исследовательских лабораторий как США, так и более 50 других стран. От прочих организаций и союзов узкопрофессионального типа сообщество отличается междисциплинарным подходом, ориентированным на улучшение информационного обмена между различными технологическими областями, касающимися разработки новых материалов. Сообщество является организатором двух крупнейших (весенней и осенней) ежегодных международных конференций, охватывающих примерно 50 тематических симпозиумов, а также оказывает поддержку многочисленным конференциям по отдельным тематикам. MO участвует в международных исследованиях материалов через образованный в 1991 году Международный союз материаловедческих обществ, объединяющих национальные общества Австралии, Китая, Индии, Японии, Кореи, Тайваня, Мексики, а также Европейское материаловедческое общество. Материаловеды России входят в EMRS; в частности, в прошлом году в Санкт-Петербурге проходила осенняя конференция этого сообщества в рамках конференции "Восток-Запад".

Членство в MO (которое, кстати, автоматически получают на год участники конференции, заплатившие оргвзнос) позволяет получить ряд существенных льгот и преимуществ. В первую очередь это касается значительных скидок при оргвзносе, подписке на специализированный журнал "Journal of Materials Research" и покупке материалов MO (симпозиумов, монографий и пр.), а также материалов других технических издательств, включая журналы Американского Института физики. Кроме того, членам MO обязательно посылается информация и программы конференций MO, Бюллетень MO и справочник о членах MO.

Осенняя конференция этого года в Бостоне собрала рекордное число участников — более 4200 человек. Три отеля — Марриот, Вестин и Шератон, соединенные переходами через торговые комплексы, были использованы как база конференции. Нужно сказать, что американские отели оснащены всем необходимым для проведения подобных мероприятий и работают в этом плане как хорошо отлаженные конвейеры.

В течение полных пяти дней на 34 симпозиумах рассматривались как традиционные вопросы материаловедения (взаимодействия твер-

дого тела с пучками, разупорядоченные материалы, эпитаксия, поверхности раздела, тонкие пленки и слоистые структуры, полупроводники, интерметаллические сплавы, керамика, оптические и ферроэлектрические материалы), так и области, где у материаловедов непрерывно растет интерес (полимеры, катализ, фуллерены, биоматериалы, пористые материалы, нанокристаллические материалы, материалы для умных систем). Каждый из симпозиумов протекает практически автономно, имеет своих председателей, свою редакционную группу. Помимо устных докладов, продолжительностью 15 и 30 минут, симпозиумы включали и стендовые секции, где и было представлено большинство материалов с неограниченным (и весьма заинтересованным) обсуждением. Именно здесь и встречались представители разных секций для поддержания междисциплинарного духа конференции.

На осенней конференции обычно вручаются несколько ежегодных наград. Самая почетная из наград — премия имени фон Хиппеля — присуждается в знак признания выдающегося вклада в комплексное междисциплинарное исследование материалов. Помимо престижа, премия означает еще и получение 5 тысяч долларов и уникальную награду — кристалл лазерного рубина в оправе, символизирующий многогранную природу материаловедения. В этом году премия была присуждена директору лаборатории исследования полупроводников А. Чо (AT&T Bell Laboratories) за пионерную работу в развитии метода создания эпитаксиальных структур с помощью молекулярных пучков (МБЕ) и его приложения к разработке новых устройств на базе квантовых источников и искусственно структурированных материалов.

А. Чо является автором многих но-

вых на оптических дисках, непрерывно растет. Быстро развиваются глобальные и локальные компьютерные сети, позволяющие обмениваться информацией.

Как и прочие участники конференции, авторы данных строк смогли прослушать только небольшую часть докладов преимущественно на своих родных секциях — "новейшие каталитические материалы" и "науки и технология фуллереновых материалов". Однако посещение стендов и анализ материалов конференции (в особенности докладов, выделенных председателями симпозиумов как наиболее сильные) позволили сделать несколько общих выводов, которые могут помочь нашим материаловедам сориентироваться в текущих тенденциях развития этой науки. Все желающие самостоятельно проанализировать материалы конференции могут воспользоваться сборниками тезисов в библиотеке Института катализа. Ма-

катализаторы), где регулирование наноструктуры позволяет получить вещества с резко улучшенными целевыми, а в ряде случаев принципиально новыми свойствами. Разработаны специальные методы синтеза таких частиц, в частности, путем лазерного пиролиза паров, разложением соединений-предшественников в пламени/плазме, золь-гель технологии, сонохимии и т. д.

Быстро развиваются синтез и исследование новых форм углерода и материалов, копирующих строение "живых" соединений (фуллеренов и фуллереноподобных соединений, нанотрубок, алмазных и алмазоподобных пленок).

В области высокотемпературной сверхпроводимости идет подготовка к переходу от сантиметровой к километровой длине сверхпроводящих линий.

Стоит отметить, что очень большое количество представленных работ сделано небольшими коллективами (порядка 10 человек), включающими ученых разных стран, что наглядно подтверждает интернациональный характер материаловедения. Хорошей традицией в работах, посвященных синтезу материалов, является также использование нескольких современных методов исследования физико-химических характеристик, что, впрочем, достаточно давно практикуется в работах ИК. Представленные работы в основном были сделаны на хорошем научном уровне (что достаточно примечательно, поскольку принимается не менее 90 процентов представленных заявок), определяющем высокий научный стандарт этих конференций.

Следует отметить также и отшлифованность (другое слово и подобрать трудно) работы организаторов конференции. Технический персонал работал идеально, несмотря на огромное количество участников и многообразие форм работы. В этом, несомненно, большая заслуга бесценного директора-организатора конференций Мерри Гейл, и поэтому после завершения работы конференции мы попросили ее кратко прокомментировать наиболее существенные моменты данной встречи для нашей газеты.

— Осенняя конференция 1994 года в Бостоне, — сказала Мерри Гейл, — была наиболее разнообразным и волнующим форумом за все прошедшие года, в равной мере как и наиболее представительным. Для меня планирование технической программы — так, чтобы можно было вместить в нее и информативные устные сообщения, и оживленные дискуссии на форумах и стендовых сессиях, и обеспечить коллегам все возможности для встреч и обсуждений — было задачей, требующей больших усилий, которые, однако, вознаграждены успехом конференции. Мы будем рады упрочению контактов российских ученых с MO.

**В. КУЗНЕЦОВ,  
В. САДЫКОВ,  
зав. лабораториями  
Института катализа.**

г. Новосибирск.

## ИНТЕРНАЦИОНАЛЬНОЕ МАТЕРИАЛОВЕДЕНИЕ

С 27 ноября по 2 декабря 1994 года в Бостоне, США, проходила очередная осенняя конференция Материаловедческого общества США, которая, по сути, была международной. Трудно назвать страну с более или менее развитой промышленностью, от которой не было бы представителей. Страны обеих Америк, ЕЭС, Япония (особенно много участников) были широко представлены как университетами, так и фирмами. От СНГ приехали 28 человек, в основном из России, хотя принятых докладов было на порядок больше. Поскольку расходы на участие в конференции составляли 1500–2000 долларов США, то ясно, что для подавляющего большинства российских ученых такая поездка была возможна только благодаря поддержке Международного научного фонда (фонда Сороса). Из Сибирского отделения РАН на конференцию удалось попасть двум сотрудникам Института катализа, впечатления которых и даются ниже.

Кроме специализированных симпозиумов, был также общий — по передовым областям исследования материалов, где читались обзорные лекции для широкого круга специалистов. Кроме того, в рамках специального "производственного" форума были прочитаны две лекции: Р. А. Лодиза (R. A. Laudise, AT & T Bell Laboratories) — Промышленная экология — этика материалов для XXI столетия; Джона Хоппса (John H. Hopps, Director, Division of Materials Research, National Science Foundation) — Результаты рабочего совещания Национального научного фонда США по материалам для "чистого автомобиля".

С пленарной лекцией выступил директор Лос-Аламосской Национальной лаборатории Зигфрид Хеккер (Siegfried S. Hecker). Представляет интерес само название лекции — "Холодная война закончилась. Что дальше?" Такая постановка вопроса вполне оправдана, поскольку с ликвидацией противостояния между двумя супердержавами ассигнования на науку в США сократились на 48 млрд. долларов. Сокращение финансирования требует глубокой структурной перестройки науки в США. По мнению Хеккера, наиболее перспективными направлениями работ являются создание новых материалов на основе нанотехнологий и так называемых "разумных материалов", а также разработка материалов (в том числе биологически активных веществ, лекарств) с использованием машинного моделирования, методов компьютерной графики и молекулярной динамики. Все это сопровождалось соответствующими примерами, наиболее впечатляющим из которых был фильм о динамике работы сложного фермента — миоглобина. Хеккер не считает, что возникшие финансовые трудности приведут к сокращению числа ученых и объемов финансирования на подготовку научных кадров в стране. Вероятно, произойдет лишь существенная переориентация больших научных коллективов. Американцы легки на подъем.

ваторских работ, положивших начало широким практическим результатам. Он первым получил МБЕ сверхрешетку, создал первое МБЕ микроволновое устройство — варактор на основе GaAs; им были получены первые IMPATT диоды, чувствительные к полю полупроводники, низкошумовые диоды для приложения в радиоастрономии; с использованием МБЕ гетероструктур — лазеры, работающие при комнатной температуре, и туннельные полупроводники.

Кроме того, были вручены медали MO, присуждаемые за наиболее значительные достижения в областях, связанных с материаловедением. В этом году медали получили М. Лагаль (Висконсинский университет) за пионерное и новаторское развитие сканирующей туннельной микроскопии (как количественного метода исследования микроскопического механизма роста кристаллов и упорядочивания на поверхностях) и К. Саслик (Иллинойский университет) за детальные исследования химических эффектов воздействия ультразвука на твердые тела и поверхности, а также использования "сонохимии" (звукохимии) для создания нового метода синтеза необычных органических материалов. Во многом развитие данной новой области — сонохимии — связано с его именем.

Неотъемлемой частью конференции является выставка, демонстрирующая аналитическое и технологическое оборудование для исследования и синтеза различных материалов с участием более чем 450 ведущих фирм. Кроме того, на выставке были широко представлены такие наиболее крупные издательские фирмы, как Академик Пресс, Кембридж Юниверсити Пресс, Эльзевир, Марсель Деккер и др. Ознакомление с каталогами этих издательств приводит российских участников к печальному выводу, что информационный разрыв между странами СНГ и остальным миром продолжает увеличиваться, поскольку число специализированных журналов, изданий на машиночитаемых носителях, в частности, баз дан-

материалы симпозиумов издаются MO в виде отдельных томов и могут быть заказаны без ограничений по цене порядка 80 долларов за том.

В развитых странах произошел очередной резкий скачок в области изучения наноструктуры как поверхности, так и объема материалов, в первую очередь вследствие того, что появились коммерчески доступные приборы для туннельной микроскопии (СТМ), микроскопии атомных и магнитных сил. Значительный прогресс наблюдается также в более традиционной области электронной микроскопии высокого разрешения (методики z-контраста, изображения краев частиц, электронная микроскопия под скользящим углом и т. д.). В сочетании с методами компьютерной обработки изображения такие методики, как СТМ, позволяют изучать динамику перестройки поверхности в разных средах, формирование эпитаксиальных слоев с помощью молекулярных пучков и т. д. в реальном масштабе времени.

Прогресс в вычислительной технике и программном обеспечении позволил перейти к новому уровню компьютерного моделирования молекулярной динамики, поведения различных химических объектов, вплоть до сложных биологических объектов — ферментов, белков, — извлекать дополнительную информацию путем расчета спектральных характеристик веществ, моделирования ЭМ и СТМ изображений и т. д.

Развитие высокоточных методов синтеза гетероструктур (технология молекулярных/атомных пучков, использования острия СТМ для нанотравления и переноса веществ, использование остроструктурированного электронного пучка для локализованного изменения стехиометрии подложки) позволяют перейти к производству чипов с наноструктурами (наноплотностью элементов размером 1–10 нм).

Огромное внимание уделяется наночастицам во всех областях материаловедения (сплавы, керамика, полимеры, композитные материалы,





## СЕКРЕТЫ ЗДОРОВЬЯ

Не кажется ли вам, что люди стали болеть чаще? Раньше, кстати, и лекарств-то меньше было. О многих и вовсе не слышали. Например, до 1989 г. гомеопатические средства в нашей стране Минздравом не одобрялись и не рекомендовались к применению. Однако эффективность гомеопатии доказана, и многие в своих домашних аптечках имеют и успешно используют полезные "крупики": арнику при ушибах, беладонну при болевании горла, аконит при простуде и пр. Все эти средства могут прервать заболевания в начале или значительно его ослабить.

Гомеопатию стремятся применить в своей личной практике и врачи ака-

эти авторские сборы скоро появятся в продаже.

Побывав в фитогомеопатической аптеке, я убедилась, что часто совсем необязательно тратить большие деньги на химические препараты, гораздо проще, много дешевле, интереснее прислушаться к проявлениям своих недугов и попробовать оздоровиться естественными веществами, которые предлагает нам заботливая матушка-природа.

А теперь есть возможность послушать саму Лидию Филипповну Налепу:

— Для жителей Академгородка в фитогомеопатической аптеке в ближайшие месяцы должны появиться сборы из лекарственных растений, за-



## Без таблеток и скальпеля

демической школы. Они с интересом слушают семинары, сами обращаются и отправляют больных в специализированные аптеки. В нашем городе гомеопатические лекарства изготавливает аптека № 118. Все остальные — торгующие филиалы. Наконец и в Академгородке, в поликлинике № 1 ЦКБ СО РАН, в 404 кабинете открылась фитогомеопатическая аптека. Сюда приходят не только те, кто устал от болезней и разочарований. Здесь, рассказав о своем самочувствии, можно сразу получить симптоматическое лекарство и облегчить свое состояние. Инициатором открытия аптеки была врач Лидия Филипповна Налепу. С конца 70-х годов ею велась работа с Центральным сибирским ботаническим садом. На базе этого сотрудничества образовалась лаборатория лекарственных растений. Долгое время больные бесплатно получали целебные сборы. Кроме того, пациенты имели квалифицированную информацию о фитолечении своих недугов. Не каждый может работать с хрониками, среди которых большинство пожилых людей, какие только виды лечения ни испробовали! Л. Налепу работает четко, внимательно, терпеливо. Ей приходится быть и медиком, и педагогом, и психологом. Вызывает уважение коллег и больных ее постоянное желание узнать новое, осваивать и применять различные методы лечебной медицины. Лидия Филипповна не только известный фитотерапевт, она проводит консультации как врач-гомеопат для кардиологических в поликлинике № 1, а также ведет прием в Институте катализа. Кстати, Институт катализа финансирует научную и творческую деятельность врача-исследователя Л. Налепу в помощь Клинической больницы СО РАН.

Траволечение — одна из древнейших народных традиций. Изучив опыт целителей-травников, лабораторные данные, Лидия Филипповна составила рецепты лечебных чаев. Есть надежда, что

купка сырья для них, в основном, заканчивается. В ожидании гриппа имеются профилактические средства, которые можно приобрести, проконсультировавшись с доктором или по рекомендации провизора непосредственно в аптеке. Для лечения гриппа в наличии такие препараты: московский антигриппин (известен многим людям, пользующимся нашими средствами в последние 2-3 года), аконит — для лечения большинства разновидностей классического гриппа в первые сутки заболевания, эхинацея, баптизия, эвпаториум перфоратум и другие. В последние годы многие ученые, студенты и школьники работают на компьютере с регулярными зрительными перегрузками — для них мы имеем хорошо изученный в Германии препарат из очанки аптечной "эуфразия-3,6", разовое применение которого рекомендуется в указанных случаях. Эуфразия является одним из профилактических средств в отношении прогрессирующей потери зрения. В качестве профилактики последствий переохлаждения гомеопатия предлагает препарат "камфора рубини-6", разовый прием которой способен предотвратить радикулит или обычно следующее ОРЗ. Жителям Москвы, Прибалтики "камфора рубини" давно известно как эффективное средство для быстрого купирования расстройств пищеварения в зарубежных командировках (Индия, Куба) на фоне изменившегося состава воды и пищи.

Представляет интерес препарат из корня барбариса — "берберис", который рекомендуют иметь в домашней аптечке и применять по несколько крупинок под язык в случае появления дискомфорта после недоброкачественной пищи или несочетаемых ингредиентов, так можно предупредить даже развитие острой кишечной инфекции, купировать колику. "Берберис", применяемый для лечения воспалений желчного пузыря, оказывает профилактику желчекаменной болезни, а Новосибир-

ская область относится к эндемической по этому заболеванию. Алкалоид "берберин" известен как неспецифическое противомикробное профилактическое средство, в эксперименте обнаруживает и противомикробный эффект. В нашей аптеке есть множество противострессовых ("скутеллария", "цинк валериана", "игнация"), противовоспалительных, противоклиматических, отхаркивающих и других препаратов. Некоторые из них вам подберет провизор, большинство же, через тщательный анализ симптомов больного, учитывая каждое проявление ваших особенностей в общей картине болезни, вам может прописать только врач-гомеопат.

Через многие предыдущие поколения каждый из нас перенес те или иные заболевания, те или иные отравления тяжелыми металлами, бактериальными токсинами, радионуклидами; прошлые войны, эпидемии, — все это и многое другое шлофовало особенности вашего рода, его сильные и слабые стороны — то есть то, что составляет конституцию человека. Все это должен знать врач-гомеопат. Особенно много в гомеопатии исследовано лекарственных средств для педиатрии и фтизиатрии. Небольшой пока опыт применения гомеопатии в профилактике некоторых детских болезней в детском саду № 209 оказался положительным. На 4-й Международной конференции по гомеопатии было отмечено, что не менее 25 процентов хронических заболеваний могут лечиться средствами гомеопатии.

Итак, приглашаем врачей и пациентов в фитогомеопатический центр для ознакомления с новыми препаратами, литературой по гомеопатии. (Морской пр., 25, к. 404, время работы с 9.00 до 16.00 в рабочие дни). Здесь же можно получить сведения об очередном собрании гомеопатического общества.

**В. МАКАРОВА.**

На снимке В. НОВИКОВА  
— врач Л. НАЛЕПУ.  
Новосибирский Академгородок.

## Физиотерапия. Профилактика, перспективы

Физические лечебные методы широко применяются при лечении многих заболеваний, реабилитации и профилактике и поэтому физиотерапия прочно вошла в комплексную терапию многих заболеваний.

Действие лечебных физических факторов на живой организм обусловлено преобразованием их энергии (электрической, механической, тепловой) в биологический процесс.

В физиотерапевтическом отделении ЦКБ СО РАН проходит лечение более половины больных, находящихся в стационаре. Среди традиционных методов лечения (электролечение, водолечение, парафиноозокеритолечение) выделяются и оригинальные методы, особенно в урологии, гинекологии. Это полостные процедуры, позволяющие максимально близко подойти к больному органу. Наиболее эффективно используются ультрафонофорез, микро-волновая терапия (СМВ), электростимуляция, магнитотерапия.

Вышеуказанные методы лечения успешно применяются при лечении острых и хронических заболеваниях предстательной железы, матки и придатков, спазмических процессах, профилактике бесплодия.

В настоящее время внедряется КВЧ-МРТ-терапия, в основе которой — воздействие на организм (на кожные активные точки, крупные суставы) крайне высоких частот миллиметрового диапазона низкой интенсивности с подбором резонансной частоты по методике Р. Фолля.

КВЧ-терапия — открытие отечественных ученых. Первые разработки этого метода начались с 1965 года под руководством академика Н. Девяткова. В клинической практике мм-волны стали применяться в конце 70-х годов (В. Недзвецкий, И. Черкасов — при лечении язвенной болезни двенадцатиперстной кишки).

В последующие годы экспериментальные и клинические исследования, выполненные в нашей стране и за рубежом, расширили область применения КВЧ-терапии. Этот метод используется в гастроэнтерологии, гинекологии, лечении сердечно-сосудистых заболеваний, урологии, хирургии, заболеваниях опорно-двигательного аппарата, дерматологии. Получены хорошие результаты в лечении детского церебрального паралича, бронхиальной астмы, онкологии.

Механизм лечебного действия многогранен. Например, М. Голант высказал

гипотезу о том, что клетки организма «общаются» между собой, передавая информацию в КВЧ-диапазоне. В процессе облучения мм-волнами происходит синхронизация и запуск в работу естественной регуляторной системы (активизация защитных сил организма: иммунной системы, гормональной, ферментативной). Уникальность свойств КВЧ-терапии заключается в том, что она имеет информационный характер и безвредна для организма из-за малой энергетической интенсивности.

Этот метод соединил в себе глубокие знания рефлексотерапии и квантовой физики, хорошо сочетается с другими методами лечения — лекарственными, хирургическими, физиотерапевтическими. Лечение сопровождается повышением общего тонуса организма, может вызывать у больного ощущение комфорта, снимает болевой синдром, оказывает седативное действие.

КВЧ-МРТ-терапия постепенно входит в комплексное лечение многих заболеваний и является мощным современным физиотерапевтическим средством.

**С. НАРЦИССОВ,**  
заведующий отделением ФТО  
ЦКБ СО РАН.  
г. Новосибирск.

## СИБИРСКИЙ КАЛЕНДАРЬ

**16 ЯНВАРЯ**

1324 — В Венеции умер славный путешественник Марко Поло (род. в 1254), первый из европейцев, посетивший Центральную Азию; оставил описание своего путешествия (опубликовано в 1298), где рассказывает и о Сибири, именую ее Страной Мрака.

1796 — В Тобольской губернии умер академик Эрик (Кирилл Густавович) Лаксман, минералог, химик и ботаник, долгие годы работавший в Сибири; родился 7 августа 1737.

1873 — В Иркутске под редакцией военного инженера П. Клиндера начала выходить газета "Сибирь"; ее целью была провозглашена пропаганда строительства Транссибирской магистрали; газета была довольно скучной и убыточной для хозяина; в 1875 перекуплена сибирскими областниками, после чего она преобразилась в настоящее, что вошло в число лучших провинциальных газет России.

1879 — В Вятке родился Петр Людовикович Драверт, минералог и поэт; в 1906 за революционную деятельность был сослан в Якутию и с тех пор жил в Сибири; совершил много научных экспедиций, издал пять сборников стихов, многие из которых посвящены Сибири; его стихи принадлежат к жанру "научной поэзии"; изобилуют научными терминами, названиями минералов и т. п., что, впрочем, не мешает их художественности и придает им своеобразную оригинальность; его научные труды посвящены минералогии и метеорологии; умер 12 декабря 1945 в Омске.

1945 — В Польше погиб танкист Яков Сергеевич Кулишев; родился 23 апреля 1913 в поселке Юдино (ныне город Петухово Курганской области); в январе 1945 в боях за Гронец, Жирардув, Мишону уничтожил большое количество боевой техники и живой силы противника; Герой Советского Союза (посмертно).

1984 — Умер академик Николай Николаевич Яненко; родился 22 мая 1921 в Каинске; окончил Томский университет, специалист в области механики и математической физики; участник Великой Отечественной войны; с 1963 работал в СО АН; с 1976 директор Института теоретической и прикладной механики.

**17 ЯНВАРЯ**

1771 — В Енисейском остроге умер Петр Чернышов, самозванец, объявивший себя на Нерчинских рудниках императором Петром III.

1947 — В Москве повешен за сотрудничество с германским командованием генерал от кавалерии Петр Николаевич Краснов; родился 22 сентября 1869; участник русско-японской, 1-й мировой и гражданской войн; в 1910—1913 командовал 1-м Сибирским Ермака Тимофеевича полком; видный деятель белого движения; атаман Всевеликого Войска Донского; автор свыше 20 романов, среди которых выделяется антиутопия "За чертополохом".

1982 — В Москве, в приюте для престарелых умер великий русский писатель Варлам Тихонович Шаламов; родился 1 июля 1907; семнадцать лет провел в заключении; в 1951—1953 был в ссылке в Якутии; ему принадлежат книги лагерной прозы (при жизни не публиковались); "Колымские рассказы", "Перчатка, или КР-2", "Воскрешение ливневницы" и др.; писал также стихи.

**18 ЯНВАРЯ**

1887 — В Тюмени родился Василий Васильевич Князев. Поэт, автор революционных песен (напр. "Песни коммуны" с припевом "Никогда, никогда, никогда, никогда коммуны не будут рабами"). Написал также роман "Деды" о сибирских купцах; репрессирован; погиб в лагере на Колыме в 1937 или 1938.

1988 — В деревне Давыдовка (ныне Притобольного района Курганской области) в семье крестьянина родился Григорий Архипович Криволапов, участник гражданской, финской и Великой Отечественной войн; 23 октября 1943 25-я гвардейская стрелковая дивизия под его командованием первой вышла к Днепру и 26 октября форсировала его, захватив плацдарм и удерживая его до подхода главных сил; за это генерал-майору Криволапову было присвоено звание Героя Советского Союза; умер 2 февраля 1982.

1903 — Родился Борис Владимирович Птицын, химик-неорганик, член-корреспондент АН; с 1957 работал в СО АН, был заместителем директора Института неорганической химии; умер 2 января 1965.

1923 — В деревне Давыдовка (ныне Притобольного района Курганской области) в семье крестьянина родился Виктор Михайлович Скачков; учительствовал в Казахстане; участник Великой Отечественной войны; танкист; 26 декабря 1944, отражая массированную атаку противника в районе города Кандава (Латвия) был тяжело ранен, но не покинул танк и принял меры к его спасению; погиб в этом бою; посмертно ему присвоено звание Героя Советского Союза.

1924 — В Барнауле родился Владимир Ефимович Смирнов, участник Великой Отечественной войны; 14 ноября 1943 в районе деревни Шумилино Витебской области своевременно прикрыл роту от флангового огня противника и погиб; посмертно ему присвоено звание Героя Советского Союза.

**19 ЯНВАРЯ**

1872 — В Верхнеудинске родился Павел Иванович Федоров, видный деятель сибирской медицины, редактор-издатель "Сибирской врачебной газеты", выходившей в Иркутске в 1908—1914; погиб 27 октября 1919, заразившись сыпным тифом при уходе за больным.

1888 — В Иркутске вышел первый номер газеты сибирских областников "Восточное обозрение", перенесенной сюда из Санкт-Петербурга.

1912 — Родился Леонид Витальевич Канторович, математик и экономист, академик; в 1975 вместе с Т. Х. Коопмансом был удостоен Нобелевской премии по экономике за вклад в теорию оптимального использования сырьевых ресурсов (единственный нобелиант Сибири); в Новосибирске работал в 1958—1971; умер 7 апреля 1986.

1931 — Начала выходить газета "Шын", первая газета на тувинском языке.

**20 ЯНВАРЯ**

1701 — Царский указ о командировании в Тобольск дворянина Андрея Ивановича Городецкого, которому было велено открыть при архиерейском доме первую в Сибири школу для подготовки церковнослужителей; школа была открыта в 1702.

**21 ЯНВАРЯ**

1914 — В Москве умер выдающийся исследователь Сибири Дмитрий Александрович Клемент; родился 27 декабря 1914; в Сибири жил в 1879—1910 (Минусинск, Томск, Иркутск), вначале как сыльный народник, один из организаторов "Земли и воли"; активно сотрудничал в сибирской прессе; организатор и участник многих этнографических экспедиций.

1924 — В Горках под Москвой умер Владимир Ильич Ленин (Ульянов), один из вождей большевистской революции; родился 22 апреля 1870; в 1897—1900 находился в ссылке в Сибири (Шушенское), в ссылке написал около 30 статей и монографию "Развитие капитализма в России".

1932 — Родился Марк Васильевич Мохосов, химик-неорганик, специалист в области материаловедения, член-корреспондент АН; окончил Томский политехнический институт в 1955; с 1972 работал в Бурятском институте естественных наук БФ СО АН (с 1975 директором); умер 30 июня 1990.

**22 ЯНВАРЯ**

1855 — Родился Петр Александрович Голубев, народник, за организацию противояростного кружка сосланный в 1887 на Алтай; видный алтайский краевед и журналист, составитель сборника "Алтай" (1890); умер 18 февраля 1912.

1904 — В Лыгве Курской губернии в семье учителя родился Аркадий Петрович Голиков (Гайдар), знаменитый детский писатель, один из самых молодых командиров гражданской войны (в 16 лет командовал полком); в 1922—1924 служил в Сибири в частях особого назначения, был начальником 2-го боевого участка Ачинского уезда; участник Великой Отечественной войны; погиб 26 октября 1941.

1944 — В бою за деревню Омшары (ныне Псковская область) повторил подвиг А. Матросова Прокофий Иванович Аврамков; родился 19 ноября 1923 в деревне Покровка (ныне Родинского района Алтайского края); посмертно ему присвоено звание Героя Советского Союза.

Сто лет назад (1895) в Екатеринбург умер сибирский писатель-натуралист и горный инженер Александр Александрович Черкасов; родился 24 декабря 1834; его книги ("Записки охотника Восточной Сибири", "Из воспоминаний прошлого сибирского охотника", "На Алтае") подробно описывают способы промысловой охоты, рассказывают о сибирской фауне, дают живые образы охотников-следопытов (в частности, А. Брэма, с которым он охотился в 1876), яркие картины природы.

Шестидесять лет назад (1935) родился Александр Владимирович Мень, выдающийся проповедник и богослов; протоиерей, в 1955—1958 учился в Пушном институте в Иркутске, где начал писать свой фундаментальный труд "В поисках Пути, Истины и Жизни"; убит 9 сентября 1990.

© КАМЫШАН С. В. 1994 г. составление.



# «НВС» информирует

## Якутск

### НОВОСЕЛЬЕ НЫНЧЕ РЕДКОСТЬ

В новое трехэтажное здание переехали ученые научно-производственного объединения «Якутское».

Этот дом для ученых-агроведов возводился более 10 лет. Почти 70 процентов средств на его строительство выделила Российская сельскохозяйственная академия. На завершающем этапе помогла республика.

В просторном здании нашлось также место для факультета Якутского сельскохозяйственного института, отдела экологии Министерства охраны природы.

### ЛАУРЕАТОВ СТАЛО БОЛЬШЕ

Правление международной Соросовской программы «Образование в области точных наук» объявило одним из своих лауреатов главного научного сотрудника Института горного дела Севера ЯНЦ СО РАН доктора геолого-минералогических наук В. Якупова.

В этом году соросовскими лауреатами в Российской Федерации стали 388 человек. Они получают дипломы и денежные гранты на 2 года.

Г. КИСЕЛЕВА.

## Иркутск

### ПАРК — НЕ ФАБРИКА ГОЗНАКА. ПЛАТИТЕ ДЕНЬГИ

Постановлением губернатора Иркутской области посещение Прибайкальского национального парка сделано платным.

Просто побывать на его территории в течение одних суток будет стоить россиянину 2 тыс. рублей, а иностранцу — 5 долларов. Расценки за другие виды даны в рублях.

Хотите пройти на территорию парка с кошкой или собакой — платите 300, въезд на легковом автомобиле обойдется в 5 тыс., на микроавтобусе — 10 тыс., на автобусе или грузовом автомобиле — 20 тыс. Чтобы причалить к территории парка со стороны Байкала на моторной лодке, нужно заплатить 7 тыс., на катере или яхте (класса «Ярославец») частным лицам — 10 тыс., организациям — 20 тыс.; если причал осуществляется на весь навигационный период, плата составит 70, 170 и 290 тыс. соответственно. Посадка вертолета стоит 60 тыс., а пользование рекреационной пешеходной тропой — 5 тысяч в сутки.

От оплаты освобождены жители населенных пунктов, расположенных на территории парка, их родственники, владельцы собственности в нем, дети до 14 лет, инвалиды и участники Великой Отечественной войны, а также лица, командированные для работы на объектах парка.

А. СУХОДОЛОВ.

## Новосибирск

### “СОЛОВЬЮ” НЕ НУЖЕН ПЕРЕВОДЧИК

Миссионеры, которые теперь часто посещают наш научный центр, умеют нести в массы не только слово Божие (и гуманитарную помощь), но также и духовную культуру. Сюзен Химанн приехала в Академгородок из Миннеаполиса (США) с группой евангелистских миссионеров “Лощманы”. Здесь выяснилось, что Сюзен — выпускница музыкального факультета Манкито. И юниорский оркестр Академгородка (руководитель и дирижер — Э. Левин) вместе с американской гостьей устроили в Доме ученых концерт. Звучали произведения Баха, Дивьена, Гайдна, Мисливичека — и Алябьева, Даргомыжского, Свиридова. Сюзен проникновенно и мастерски исполнила также спиричуэлс на христианские темы. Спела она и несколько вокальных сочинений Гершвина, а фрагмент из оперы “Порги и Бесс” прозвучал в ее исполнении на фортепиано (в дуэте с К. Струцем, партия тромбона). Но полностью публику покорила знаменитый “Романс” Свиридова из сюиты “Метель”, вдохновенно сыгранный юниорским оркестром и Сюзен, солировавшей на фортепиано. Алябьевский “Соловей” прозвучал на двух языках и достойно увенчал концерт.

Наш корр.

На снимке: цветы от благодарных слушателей — С. Химанн и Э. Левину.



Директор Института физики прочности и материаловедения Сибирского отделения РАН академик В. Панин был в командировке, и на хозяйстве, как всегда, оставался его заместитель, доктор физико-математических наук Л. Зуев. Собирались с ним встретиться, заглянув утречком в институт. Беспокойно одно — не было предварительной договоренности: позвонила разок-другой, но на него не попала. Знающие Льва Борисовича люди заверили, что заместителя всегда найдешь на рабочем месте — он целый день в институте. Вопреки всем ожиданиям, Л. Зуева на месте не застала. Объяснили — куда-то очень спешил, добавив, что скоро, наверное, вернется.

Но появился Лев Борисович только к концу рабочего дня. Как выяснилось, налаживались связи с производителями, позвонили с предприятия — приезжайте! Наука, как известно, всегда с уважением относится к производству, и на просьбу отреагировала мгновенно.

Что там приключилось — не знаю, но когда представители института прибыли на место — нужных людей не оказалось. Производство, как известно, не всегда с уважением относится к науке. Впрочем, поспешных выводов делать не будем. Но день, считай, почти пропал. Путь не ближний — два часа ходу — туда, столько же, естественно, — обратно.

Все-таки мы с заместителем директора побеседовали.

В нынешнее время интересно выслушивать мнения людей, представляющих различные коллективы, о происходящих событиях.

— Институт сегодня придерживается старых принципов или осваивает новые методы зарабатывания денег?

— Я бы сказал — старается сочетать традиционную и новую политику. Если ориентироваться только на коммерческие способы добывания средств, даже продажу технологий, то очень быстро можно исчерпать себя. Прежде всего необходим основательный задел. Потому институт по-прежнему уделяет много внимания фундаментальным работам в рамках программ Сибирского отделения. Развивается фактически новое научное направление — механика структурно-неоднородных сред.

— В чем — новое?

— Появляется возможность совершенно по-иному описывать пластическую деформацию, разрушение материалов под различными воздействиями — меха-

— Это в основном инструмент — самого разного назначения — для горной промышленности, деревообрабатывающей, нефтедобывающей. Делаем упрочненный медицинский инструмент, ряд конструкций для пищевой промышленности. В несколько раз повысили стойкость инструмента для изготовления фарфоровой посуды.

— Но это же здорово! Наверное, очень прибыльно?

— Да нет, не очень. При современной налоговой системе прибыли малых предприятий отнюдь не велики. Будем надеяться, что со временем эти проблемы разрешатся.

Скажу еще о третьем направлении работ. Материалы, которые мы изготавливаем, конструкции из них, работающие в реальных условиях, нуждаются в контроле. И потому в институте развиваются



## КОГДА ВКЛЮЧАТЬ ДРУГИЕ МЕХАНИЗМЫ...

ническими, химическими, ударными нагрузками и т. д.

Реальное твердое тело — это ведь структурно-неоднородный объект, там есть различные фазы — фазы включения и т. д., что и следует учитывать. А традиционные теории не брали во внимание данный факт.

— Вы принципиально по-другому подошли к получению материала?

— Обычно материал создается методом проб и ошибок. Сплавляют различные компоненты, по проценту добавляют того, другого, испытывают, уменьшают что-то и так далее. Путь длинный и дорогой. Тем более что современный материал — обычно десяток и более разных компонентов. И традиционным перебором мало чего можно достичь.

И вот на основе механики структурно-неоднородных сред развивается компьютерное конструирование, которое позволяет значительно часть этого пути пройти за срок значительно более короткий и с меньшими затратами.

— То есть, грубо говоря, спроектировать материал?

— Как скажем, машину или какой-то другой механизм. Каждая структурная составляющая будет выполнять определенную роль. Одна ответственна за прочность, другая — за вязкость, третья — за твердость. Здесь можно перебрать несколько вариантов, увидеть изображение структур на дисплее, рассчитать прочность материала, реакцию его на нагрузки, на химические воздействия, радиацию, температуру и тому подобное.

— Иными словами — учесть все до тонкости.

— Не совсем так. Это теоретический этап. Дальше нужно получить реальный материал, испытать его, затем, возможно, повторить компьютерную стадию и так далее.

То есть включается уже следующая группа исследований, другой коллектив, ставятся другие задачи. Разрабатывается технология создания материала — выплавкой, методами порошковой металлургии.

— Можно ли сказать, что эти два метода — компьютерное конструирование и реальное создание материала — идут как бы параллельно?

— Они дополняют друг друга. В результате получается продукт, который представляет из себя и коммерческую ценность. Можно продать сам материал, изделие из него, технологию изготовления или упорочения.

— Институт занимается этим?

— У нас есть ряд малых предприятий, которые создают не только образцы материалов, но и сами материалы в количествах, достаточных для промышленных предприятий. И даже — изделия из них.

— Что за изделия?

исследования, связанные с методами неразрушающего контроля.

— Что значит — неразрушающего контроля?

— Они позволяют бесконтактно, не прикасаясь к реально работающей конструкции, определять ее состояние. На сегодня существуют две группы методов. Обе связаны с наблюдением за поверхностью — и лазерный, и метод, основанный на использовании телевизионных систем. Анализируя состояние поверхности в процессе ее эксплуатации или нагружения, можно, в общем, предсказать появление признаков катастрофического разрушения и постараться их избежать.

— И как же это возможно?

— Нужно в соответствующий момент разгрузить конструкцию. Или при регламентном осмотре и контроле, убедившись, что есть основание считать конструкцию неработоспособной, заменить ее.

— Кого-нибудь заинтересовали ваши новинки?

— Ряд иностранных фирм с большим вниманием отнеслись к ним. С японской мы одну из установок запатентовали. Ряд фирм в Англии, США, Германии проявляет интерес к разработкам на основе телевизионных систем, которые позволяют анализировать состояние материалов и конструкций.

— В общем, дело поставлено хорошо?

— Чтобы предприятие развивать, нужны исходные деньги. Как скажем, заинтересовать иностранную фирму конструкцией или прибором? Изготовить достойный образец. А полулабораторный макет стоит не меньше 50 миллионов. Пойти на это институт, естественно, не может. Ибо почти все средства, что есть, идут на зарплату. И на оплату коммунальных услуг.

— Финансы — одна из главных проблем на сегодня?

— Есть и другие. Сейчас мы работаем за счет накопленного багажа, опыта основных сотрудников. Много идей и разработок, но нет условий для их воплощения. Мы совершенно не оснащены технически. Уровень отставания от зарубежных коллег по металлофизической аппаратуре, аппаратуре для исследования прочностных свойств даже не выразить понятием “катастрофический”. Ни по каким параметрам мы не можем с ними сравниться!

— Совсем ни по каким?

— В плане теории, разумеется, не отстаем. У нас есть также оригинальные экспериментальные установки — это признают и коллеги за рубежом. Но, как я уже упоминал, мы не можем реализовать их на достаточно высоком уровне. К примеру, лазерный анализатор деформации. Если его сделать на нашем ла-

зере, то он не привлечет внимания — на таком лазере прибор не работает более 2–3 часов. Потом его надо снова настраивать. В лабораторных условиях настройка, разумеется, не проблема. А потребителю нужно, чтобы купленная им установка действовала годами, и безотказно. Мы же при сегодняшнем положении дел не всегда можем обеспечить необходимый результат. Вот такие “мелочи”.

— И все-таки, несмотря на все сложности, жизнь идет своим чередом...

— На первом месте — фундаментальные исследования, как и должно быть в любом академическом институте. Но опять не могу не заметить, что и здесь, имея достаточное финансирование, могли бы сделать больше. Возьмем, скажем, мою лабораторию. Бюджетных средств хватает примерно на треть сотрудников, остальное, естественно, нужно зарабатывать разными способами. Никто — ни одна лаборатория — сегодня не может прожить за счет одного источника. То есть сосредоточиться на одной теме просто невозможно — приходится вести три-четыре программы одновременно.

— Все институты в равном положении...

— Не скажите! Институты, которые существуют не один десяток лет, сумели за эти годы “скопить”, создать соответствующую базу. И финансирование получают солиднее. Мы же за свои десять лет не успели накопить “жир”, база у нас слабая...

— Лев Борисович, но, может быть, в этом есть некая особенность — добывать для себя средства, распоряжаться ими, планировать, исходя из имеющихся сумм?

— Разумеется, нет ничего необычного в том, что наука добывает для себя деньги. Так было всегда. За рубежом это вообще обычная идеология. И мы все годы громко рекламировали необходимость связи науки и производства. Искали выходы в практику, внедряли свои разработки. Но процесс этот должен быть естественным. А когда во главу угла ставится коммерциализация науки, обязательность зарабатывания денег — это уже перекося. Надо знать, на каком из этапов переключиться, когда теоретическую разработку рассматривать как товар. Если это сделать слишком рано, то только дискредитирует идею. Но если момент, когда пора включать рыночный механизм, выбран верно, думаю, это пойдет только на пользу науке.

Л. ЮДИНА.

г. Томск.



МЫ И НАШИ ДЕТИ

Судя по всему, сытый Запад осознает необходимость будоражить себе совесть чужой болью, когда не хватает своей. Там понимают: сострадание для нравственного здоровья — хлеб насущный. А как смотреть на это нам, тем, у кого вся новейшая история — боль? Еще пристальней, чем им. Оглянитесь — наша помощь нужна ближнему — соседке, подруге, малышу-инвалиду. Понять это — значит найти путь в будущее и действовать.

Когда у людей беда, они больше обычного нуждаются в доброте и участии, больше их ценят. Страдающему человеку нужны поддержка, внимание, маленькие радости. Чем их больше, тем легче перенести самые тяжелые невзгоды. Создание Ассоциации родителей детей-инвалидов "Кристина" назрело естественным путем: мамы общаются, оказывают друг другу помощь, информируют о новых лечебных средствах. Вот уже 5 лет как Ассоциация действует. В нее входят около 300 семей новосибирского Академгородка. Людмила Степановна Сараева — стержень этого коллектива. Для нее все дети родные. И видно, не даром носит она имя "людям милая": горит в ее душе свет, который притягивает женщин. С ней вы можете быть уверены — вас благожелательно, терпеливо выслушают. Для многих это уже половина дела — просто выговориться сочувствующему человеку.



вопросы с покупкой элементов развивающих игр, необходимых тренажеров. Проект по реабилитации детей у Л. Сараевой готов, но невозможна его реализация без вложения

сак... А ведь надо еще на что-то жить. Эти святые женщины оказались загнанными в угол, облегчая мучения своих детей. Они не обращают на себя внимания, не прислушиваются к своему здоровью. И так долгие месяцы, перетекающие в вечность. Поразительно, но факт: ни одна из мам, с которыми я познакомилась, не жаловалась, — они принимали свое положение как неизбежность. А ведь это и есть проявление социального недуга, который поражает прежде всего незащищенных. Послушайте голос одной родительницы: "Я перестала себя ощущать, жила словно без вести пропавшая. Старалась никому на глаза не показываться. Жила только надеждой, что когда-нибудь все кончится. Дома продала все, что могла: телевизор, холодильник..." Однако эта женщина из какой-то щебетливости не позволяет признать себя нищей и не хочет обратиться в отдел социальной защиты. Ее семья принимает поддержку "Кристины"; им передали продукты, лекарства, моющие средства, которые Ассоциация получила как гуманитарную помощь и распределила своим членам, особо выделяя тяжелобольных и необеспеченных. А любую помощь всегда легче принять не от обезличенного фонда, а из рук конкретно-



ребенку и ободряющие — каждой маме. Момент удовольствия — за него мы держимся в нашем проекте социальной адаптации. Все, что мы делаем, ради одного — загнать в кладовую личности ребенка", — говорит Л. Сараева. На концерте не делятся на зрителей и артистов. На сцену идут все жела-

довольные радостью и блаженством своих детей:

— У нас все на любви еще и держится, другие механизмы уже не действуют.

— С помощью "Кристины" я поднялась над своими бедами. Хочу жить и радоваться жизни, и эту радость нести другим, как смогу.

# ЧТОБ НЕ ПРОПАСТЬ ПОДОПЧОЧКЕ...



Для вступления в Ассоциацию не требуется справок. Она для тех, кто не может самостоятельно адаптироваться к жизни общества. Проект Сараевой — выявить способности каждого и с помощью развивающих игр постепенно вводить в мир. Конечная цель таких занятий — обеспечить заработок, который поможет семье, имеющей инвалида. Помогает финансово "Кристина" отдел социальной защиты Советского района. Но это такие крохи! И, конечно, хочется верить, что невостребованные запасы милосердия обязательно проявятся и решатся

средств. Есть предложения? Звоните: 35-15-09 непосредственно Людмиле Степановне.

Представьте, собес выделяет пособие на ребенка-инвалида, живущего в семье, в 3-5 раз меньше, чем получает такой же, находящийся в интернате. Но дома кто-то один (обычно мама) оставляет работу, чтобы все время быть рядом с маленьким страдальцем, которого природа, несчастный случай или преступная халатность врачей обрекли на уродство, неполноценность, инвалидность. Нужны лекарства, консультации у специалистов, дорогостоящий мас-

го человека, которому и "спасибо" сказать можно, и о здоровье его помолиться.

Задача Ассоциации — не только помочь материально. Они пытаются предлагать и психологическое консультирование — каким путем заниматься с ребенком. Часто родители верят только в лекарства, они идут на все новые методики, на любые эксперименты. Однако систематические развивающие игры дают возможность детям-инвалидам быстрее адаптироваться в обществе. И их успехи уже ощутили в семьях, где эти игры используют в ежедневных занятиях.

Людмила Сараева и ее помощница Людмила Щербакова — люди неравнодушные. Они сами многое пережили. И, наверное, поэтому не только свою, но и чужую жизнь они видят наполненной глубиной и трагизмом. Но нельзя все время находиться в стрессе. Поэтому "Кристина" устраивает праздники. Как говорится, у добрых дел легкие крылья. И руководство 190-й школы предоставляет здание для того, чтобы встречи состоялись. На первом этаже, в вестибюле, разворачивается выставка поделок. Любая работа ребенка воспринимается как успех, и этому восхищаются и радуются искренне, без всякой позы. Некоторые вещи выполнены действительно прекрасно, например, вязанные кофты Милорадова Димы. Много отличных картин. Сестры Степановы даже выпустили собственный журнал мод! Все получают подарки за участие в выставке. Большой душевной чуткостью и небезразличием надо обладать, чтобы найти приветливые слова каждому

ющие. Да и как не захотеть, когда можно побыть и музыкантом в оркестре, и певцом, и плясуном. Еще и хлопот тебе будут, а сцена такая же, как видел по телевизору! Книжки, сладости, флорастеры вложили в подарки артистам Валентина Быкова и Людмила Щербакова. И пусть плохо слушаются ножки ребят, пусть не все слова в стихах понятны, но ценится смелость попытки.

"Кристина" своими праздниками помогает прикоснуться детям-инвалидам к полноценной жизни, дать возможность проявить себя, обратиться на себя внимание, пообщаться.

Концерт трудно остановить, но уже накрыты столы к чаепитию. Ребята вкусно пьют чай. А я снова подхожу к мамам. Мама... Пап я насчитала всего пять в зале. Видимо, мамы более стрессоустойчивы. Они улыбаются,



— Объединившись, мы можем друг другу помочь. Я много узнала, ведь каждая мать становится хорошим врачом и советом дает дельные, проверенные.

"Кристина" взрослеет. Мы желаем ей осуществления всех добрых идей. Уверены, что получится. Потому что их кредо — творить конкретные дела. Много сейчас говорят о милосердии, а когда сам видишь результат — душа твоя смягчается. А если убеждаешься, что от твоего участия — деньгами, делом, добрым словом — глаза у кого-то загораются радостью, тогда и сам перестраиваешься.

В. МАКАРОВА.

На празднике в школе № 190 фотографировал В. НОВИКОВ.

г. Новосибирск.



## СПОСОБНЫЕ, ТАЛАНТЛИВЫЕ, КРАСИВЫЕ...

"КАЛЕЙДОСКОПУ" — 25 ЛЕТ

Я пришла работать в "Калейдоскоп", когда ему было 8 лет, через два года клуб отмечал свой 10-летний юбилей. Как мы любили фантазировать! Лучшие фантазии мы показали на сцене. Благо, что ведущим фантазером (да и специалистом высокого класса) была Наталья Василенко. Драматическая студия при "Калейдоскопе", которую она возглавляла, являясь и режиссером, была одной из лучших в городе.

Да разве одна Н. Василенко? В "Калейдоскопе" работали, на мой взгляд, лучшие творческие кадры — Г. Балашова, Л. Мельникова, Э. Мальцева, Н. Семенов, Т. Кириллова, Л. Бахтина, А. Ширяев, Т. Терехова, Т. Шишлова, Н. Пинчук, Т. Повстанная, Б. Иванов, З. Федотова, Б. Рябалко. "Калейдоскоп" кипел творческими страстями. В одной художественной студии занималось более трехсот ребят. А были еще студия классического танца, хор,

музыкальная студия, драматическая, а сколько ребят ходили в кино клубы и кинолектории! Кинотеатр работал без перебоев! Мы не жалели денег (благо их выделяли вволю) на костюмы, аппаратуру, хозяйственные расходы...

По воле случая я уехала из города в другой регион (Кузбасс), и много лет прожила там, работая в большом Дворце культуры шахты "Распадская". Моя семья вернулась сюда два года назад. И вот уже год я художественный руководитель в ДДК "Калейдоскоп". Конечно, фраза "все познается в сравнении" наводит на размышления! Кому мы нужны в условиях рынка, безжалостно захлестнувшего и без

того обездоленную культуру? Детям? Да — детям!

Многие из специалистов, работавших при мне, так и остались здесь. Беднее альтруисты-бессребреники! Более 10-ти лет работают Т. Некуряшева, Л. Коновалова, В. Юделевич, В. Борисова, О. Малетина, Н. Деркач, И. Вепрева, А. Василекин, Ф. Яшунина, А. Петриков и многие другие. Люди, которые занимаются искусством, влюбленные в него, а не в заработок, любовью к нему и, конечно, к нашим ребятишкам, которых на сегодняшний день в "Калейдоскопе" — 400 человек. Вот для них-то мы и вырабатываем пищу духовную. Из этой тонкой, неосозанной материи штанов, прости-

те, для страждущих педагогов не сошьешь и не накормишь едой досады. Одно слово — неходовой товар. Что же поможет?

Спонсорство — вот выход! Оно нынче в большой цене. Ни одно красочное шоу, ни один престижный фестиваль не обходится без новосибирских предпринимателей. Но не спешат представители третьего сословия вкладывать средства в сколь-нибудь скромный, без громкого имени детский клуб. Да и одного тугого кошелька недостаточно. Нужны впридачу вкус, чутье и широкая образованность. А еще — щедрость натуры.

А ведь не секрет, что многие из этих качеств так обременительны ме-

ценатам. Это неизвестному Ф. Шаляпину помогал встать на ноги С. Мамонтов. А ведь и у нас в "Калейдоскопе" детей талантливых, способных, неординарных много.

Совсем на печальной ноте статью заканчивать не хочется. Как работали, так и работают в клубе творческие коллективы: художественная студия: лепка, рисунок, деревообработка; танцевальные коллективы: народного, классического, эстрадного; фольклорная студия; ансамбль народных инструментов; музыкальная студия: фортепиано, пение.

"Калейдоскопу" — 25!

Это совсем немного.

Мы верим, будет 50.

И светлая дорога.

А. АКСЕНОВА,  
художественный  
руководитель ДДК  
"Калейдоскоп."

Новосибирский Академгородок.



Ровно за 10 дней до Нового года — 21 декабря — состоялось последнее заседание Объединенного ученого совета по физико-техническому наукам. На итоговую встречу приехали представители институтов, расположенных во всех научных центрах Сибирского отделения РАН.

В прошедшем году на заседаниях Совета и его Бюро рассматривались научные, научно-организационные вопросы, в частности, — рекомендации Совета по избранию на вакансии членов-корреспондентов и действительных членов Российской Академии наук, а также обсуждались схемы дополнительного финансирования конкурсных научных проектов институтов по программе СО РАН. Эти проекты были направлены на развитие фундаментальных и прикладных исследований в Новосибирском и других научных центрах.

На расширенном заседании Бюро совета (15.06.94 г.) директора НИИ СО РАН представили информацию об изменении заданий НИР за период 1992–94 годов, показателях финансового обеспечения НИР и системах распределения средств между подразделениями внутри Институтов.

На Бюро по этим вопросам выступили академики К. Александров, С. Багаев, А. Ржанов, члены-корреспонденты РАН С. Васильев, Г. Жеребцов, М. Кабанов, С. Раутиан, К. Свисташев и другие. В своем решении Бюро рекомендовало директорам НИИ искать пути увеличения «базового» финансирования НИР через руководство Президиума СО РАН из резервов Академии наук и Отделения; Президиум в свою очередь должен привлечь институты для ускорения реализации программы СО РАН по экономии энергоресурсов, в частности, по НИИ; подготовить перечень уникального оборудования и установок НИИ СО РАН для представления в Миннауки РФ с целью возможного дополнительного ресурсного обеспечения их содержания.

В октябре (19.10.94 г.) обсуждалось предложение члена-корреспондента РАН К. Свисташева о порядке распределения дополнительных средств в размере 106 млн. руб. (ПСО № 175 от 01.07.94 г.) для дополнительного финансирования конкурсных научно-исследовательских проектов по програм-

мам СО РАН и Институтам физико-технического направления.

Свое мнение высказали многие участники совещания, а член-корреспондент РАН В. Сидоров сказал: «Анализируя данные таблиц схем распределения дополнительных средств, можно видеть, что ИЯФ во всех схемах имеет значительное преимущество. Однако, я считаю, нужно решать основную задачу, за-

правления в рамках Объединенных институтов СО РАН» с докладом выступил академик С. Багаев. Он обратил внимание собравшихся на неуклонный рост бюджетного обеспечения НИР Конструкторско-технологических институтов СО РАН, что противоречит первоначальной идее создания хозрасчетного «пояса» СКБ СО РАН для реализации научных достижений фундаментальной науки. Отмечалось также ослабление научно-производственных связей между КТИ и их головными Институтами из-за отсутствия у последних необходимых средств.

Затем были заслушаны информаци-

В своем выступлении по этому вопросу член-корреспондент РАН В. Шабанов отметил:

— При преобразовании СКБ в КТИ наше СКБ «Наука» осталось в старом статусе. Действительно, до недавнего времени мы зарабатывали столько средств, что могли субсидировать науку. Но в последнее время обстановка резко ухудшилась из-за введения дополнительных налогов. Практически сейчас любое отечественное производство, в том числе выпускающее новую технику, — убыточно, независимо от рынков сбыта, — внутренних или зарубежных. Я приведу один пример. Красноярский

но-технических советах и разработать мероприятия по устранению отмеченных недостатков; направить материалы по данному вопросу руководству Отделения для ознакомления.

На последнем декабрьском заседании Совета под председательством академика К. Александрова (Красноярск) подводились итоги фундаментальных исследований 1994 года. Обсуждая работу, Совет отметил их высокий научно-технический уровень. Хороший пример — исследования в области материалообразования и физических основ высоких технологий.

Совет с полными основаниями рекомендовал Президиуму СО РАН утвердить задания институтов по программам Отделения в 1995 году.

В подведении итогов и планов на будущее действует принцип новизны. Академик С. Багаев высказал предложение о создании в Иркутске научно-учебного лазерного центра для усиления исследовательских работ в области высоких лазерных технологий и подготовки кадров.

Ученые еще раз вернулись к вопросу о рейтинге журналов — иностранных и российских, — в которых публикуются результаты научных исследований. Все согласились, что необходимо создать экспертную комиссию Совета для установления рейтинга изданий. Публикации, как известно, — одна из основных составляющих оценки научного потенциала институтов.

Как сказал в частном разговоре председатель Иркутского научного центра Г. Жеребцов, понимая смертельную опасность разрушения науки, а этот процесс ускоряется, институты мобилизовались. В таких трудных условиях, по западным меркам, ни один научный коллектив не смог бы полноценно работать. А у нас возросла активность, в печати выходит больше публикаций, даже материально-техническую базу пытаются улучшить. Директора умудряются сохранить в основном научные коллективы. Остаются и работают самые преданные науке люди.

**И. ГЛАЗКОВ,**  
ученый секретарь Совета  
кандидат технических наук.

## ОБЪЕДИНЕННЫЙ УЧЕНЫЙ СОВЕТ ПРЕДЛАГАЕТ...

ложенную в постановлении Президиума СО РАН, а именно: поддержать конкурсные проекты по программам СО РАН. А это значит, что мы должны принять схему распределения пропорционально вкладам средств институтов в выполнение научно-исследовательских проектов.

На этом же заседании Бюро совета сделал доклад председатель Алтайского научно-образовательного комплекса СО РАН чл.-к. РАН В. Мионов: «О научных направлениях НИИ двойного подчинения (Минвуз, СО РАН) «Институт экологического мониторинга (ИЭМ)» г. Барнаул (ПСО № 151 от 01.06.94)».

После активной дискуссии, в которой приняли участие члены-корреспонденты РАН С. Богданов, К. Свисташев, В. Шабанов, А. Шалагин, было принято решение: одобрить и признать актуальными научные направления Института экологического мониторинга, которые имеют как фундаментальное, так и прикладное значение.

По вопросу «Пути дальнейшего развития Конструкторско-технологических институтов физико-технического на-

онные доклады директоров Конструкторско-технологических институтов СО РАН и СКБ «Наука». В дискуссии высказывались различные мнения, в частности, член-корреспондент РАН В. Сидоров сказал:

— Мы (руководство ИЯФ) были с самого начала против создания этого «пояса», а предлагали Президиуму СО РАН нашу структуру взаимодействия фундаментальной и прикладной науки. В результате сейчас образовалась группа «второсортных институтов», которые нужно поддерживать госбюджетом. На мой взгляд, создалась абсурдная ситуация, и Президиуму СО РАН надо принимать меры. В ИЯФ можно выделить группу подразделений, выполняющих функции СКБ (КТИ). Именно эти подразделения обеспечивают 75 процентов расходов на фундаментальную науку. Так и должно быть в каждом Конструкторско-технологическом институте СО РАН. Такие Институты должны зарабатывать средства и отчислять определенную долю на науку, но не наоборот.

завод по производству холодильников с качеством и параметрами не хуже зарубежных получает продукцию по себестоимости выше продажной цены зарубежных холодильников. По этой же причине производство продукции в рамках СО РАН всегда будет нерентабельным, зарабатывать средства таким путем практически невозможно. ИЯФ не может быть тут примером из-за особой уникальности выпускаемой техники (ускорительной), наукоемкой и слабо развитой за рубежом.

На мой взгляд, нужно укрепить государственный канал финансирования науки. Руководству РАН и СО РАН необходимо более остро ставить вопрос перед Правительством РФ о государственном статусе академической науки и соответствующим ее ресурсном обеспечении.

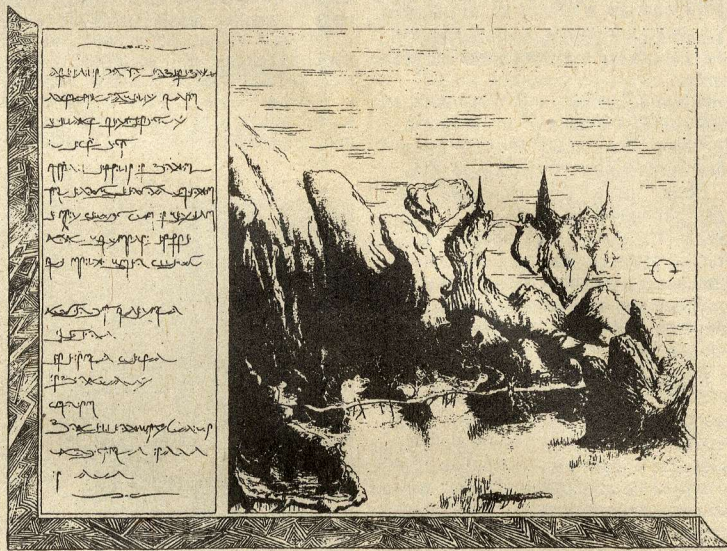
По предложению председателя заседания члена-корреспондента РАН К. Свисташева принято решение: рекомендовать руководителям Конструкторско-технологических институтов обсудить доклад академика С. Багаева и выводы комиссии по докладу на науч-

## СОЛЯРИС В АКТИВНОЙ ФАЗЕ



В начале прошлого года мы на страницах «НВС» поместили подборку рисунков и текстов, авторы которых не пожелали назвать себя и воспользовались псевдонимами. А в декабре 1994-го у одного из них — Г. Бородин — в Зимнем саду Дома ученых СО РАН открылась первая выставка.

Мы рады, что своей публикацией обозначили для художника год, завершившийся пусть небольшой, но персональной экспозицией. И рады были бы дать небольшой, но содержательный отчет о ней. Но только не получается — эти работы надо видеть, причем не



один раз, чтобы составить какое-то мнение о них. И, конечно, это мнение будет весьма разноречиво. Например, если немного пофантазировать и вооб-



разить себе наличие на выставке толпы посетителей (которые к тому же после просмотра сразу берутся за перо и записывают строки в книгу отзывов), то, как нам кажется, среди них наверняка были бы подобные нижеприведенные:

«Почему все такое мрачное? Конечно, жизнь не сахар, особенно сейчас, но все-таки есть же в ней что-то светлое. Однако смотря на эти картины, этого не видишь. Что очень жаль».

«Хотелось бы сказать молодому человеку: упорно работайте, учитесь у мастеров прошлого. Можно не сомневаться в наличии у Вас таланта, но труд, труд и только труд — вот что сделает Вас художником».

«Чувствуется, что Г. Бородин много читает, причем, наверное, какую-то мифическую литературу. Все это далеко от нас. Поэтому трудно понять, что хотел сказать этот человек. И вообще — кто он? Но в целом — ничего, понравилось».

«Дома я бы такое не повесила ни за что. Какие-то фантазии и вымыслы, а также нереальные существа, которые обозначают неизвестно кого. Так и свихнуться недолго».

«Чуваки, чуваки, скорей сюда!»  
«Меня поразила выставка неизвестного мне художника Г. Бородина. Я открыла для себя новый мир, который (зачер-



кнуто). В этих очень аккуратно выполненных работах можно найти очень важные для всех мысли, такие, как (зачеркнуто). Я бы хотела поближе познакомиться с творчеством Г. Бородина, потому что (зачеркнуто)».

«Осмотрев выставку, нас не устроило ее содержание. Кроме того, многие рисунки очень мелкие. Тогда повесьте рядом лупу».

«Заставляет задуматься. Особенно подлиси».

«Я и мой друг были тут три раза и приходим еще. Где учат так рисовать?»  
Наверное, много и разных других записей содержала бы старая добрая

книга отзывов, если бы зрители, как раньше, излагали в ней свои впечатления. Но теперь не те времена, и зрители не те, да и гораздо меньше их стало. Но все-таки есть еще странные личности, которых привлекает именно неразгаданно-новое, непривычное, во многом даже неудобное, в чем-то режущее глаз. За всем этим — какой-то особый, свой мир. Солярис, который рядом с нами. Исследовать его — наверное, не менее интересно, чем непознанный летающий объект или новую планету. Попробуйте.

**Н. ПЕРОВА.**

г. Новосибирск.



## ДОКУМЕНТЫ

Советский филиал Новосибирского отделения Фонда социального страхования доводит до сведения своих страхователей инструкцию, утвержденную приказом Министерства здравоохранения и медицинской промышленности РФ от 19.10.1994 г. № 206 и Постановлением Фонда социального страхования РФ от 19.10.1994 № 21.

### РАЗДЕЛ 1. ОСНОВНЫЕ ПОЛОЖЕНИЯ

1.1. Документами, удостоверяющими временную нетрудоспособность и подтверждающими временное освобождение от работы (учебы), является листок нетрудоспособности и, в отдельных случаях, справки установленной формы (формы справок утверждаются Минздравмедпромом России), выдаваемые гражданам при заболеваниях и травмах, на период медицинской реабилитации, при необходимости ухода за больным членом семьи, здоровым ребенком и ребенком-инвалидом, на период карантина, при отпуске по беременности и родам, при протезировании в условиях протезно-ортопедического стационара.

По предъявлению листка нетрудоспособности, в соответствии с действующим законодательством, назначается и выплачивается пособие по временной нетрудоспособности, беременности и родам.

1.2. Листок нетрудоспособности выдается:

1.2.1. Гражданам Российской Федерации, иностранным гражданам, в том числе гражданам государств — членов СНГ, лицам без гражданства, беженцам и вынужденным переселенцам, работающим на предприятиях, в организациях и в учреждениях Российской Федерации независимо от их форм собственности.

1.2.2. Гражданам, у которых нетрудоспособность или отпуск по беременности и родам наступили в течение месячного срока после увольнения с работы по уважительным причинам.

1.2.3. Гражданам, признанным безработными и состоящими на учете в территориальных органах труда и занятости населения.

1.2.4. Бывшим военным служащим, уволенным со срочной службы из Вооруженных Сил Российской Федерации при наступлении нетрудоспособности в течение месяца после увольнения.

1.3. Право на выдачу листков нетрудоспособности (справок) имеют лечащие врачи государственной, муниципальной и частной системы здравоохранения на основании лицензий на проведение экспертизы временной нетрудоспособности. Врачи, занимающиеся частной медицинской практикой вне учреждений здравоохранения, для получения указанной лицензии должны иметь удостоверение (свидетельство) об окончании курса повышения квалификации по экспертизе временной нетрудоспособности.

В отдельных случаях, по решению местных органов управления здравоохранением, выдача листков нетрудоспособности (справок) гражданам может быть разрешена медицинскому работнику со средним медицинским образованием.

1.4. Контроль за соблюдением настоящей инструкции в государственных, муниципальных, частных лечебно-профилактических учреждениях, а также частно практикующими врачами, осуществляется в пределах своей компетенции органом управления здравоохранением соответствующего уровня, профессиональной медицинской ассоциацией, исполняющей функции Фонда социального страхования Российской Федерации. В осуще-

ствлении контроля могут участвовать комиссии (комитеты, бюро) по аккредитации и лицензированию медицинской и фармацевтической деятельности и подразделения территориальных фондов обязательного медицинского страхования.

Порядок учета и хранения листков нетрудоспособности устанавливается Минздравмедпромом России по согласованию с Фондом социального страхования Российской Федерации.

1.5. Не имеют права на выдачу документов, удостоверяющих временную нетрудоспособность,

документы, удостоверяющие временную нетрудоспособность, на срок не более 30 дней.

В особых условиях (в отдаленных районах сельской местности, Крайнего Севера и т. д.), по решению местных органов управления здравоохранением, выдача листков нетрудоспособности может быть разрешена лечащему врачу до полного восстановления трудоспособности или направления на медико-социальную экспертизу.

2.2. Средний медицинский работник, имеющий право выдавать листки нетрудоспособности, единолично и одновременно выдает его на срок до 5 дней и продлевает до 10 дней, в исключительных случаях, после консультаций с врачом ближайшего лечебно-профилактического учреждения, — сроком до 30 дней.

2.3. При сроках временной ут-

2.9. При выписке из стационара, в том числе из стационара центра профпатологии, листок нетрудоспособности выдается на весь период стационарного лечения, для иногородних — с учетом дней для проезда к месту жительства, при сохранении нетрудоспособности может быть продлен еще до 10 дней.

2.10. В случаях, когда заболевание или травма, ставшие причиной временной нетрудоспособности, явились следствием алкогольного, наркотического, ненаркотического опьянения, листок нетрудоспособности выдается с соответствующей отметкой о факте опьянения в истории болезни (амбулаторной карте) и в листке нетрудоспособности.

2.11. При временной нетрудоспособности женщины, находя-

дане, имеющие признаки стойкого ограничения жизнедеятельности и трудоспособности и нуждающиеся в социальной защите:

— при очевидном неблагоприятном клиническом и трудовом прогнозе вне зависимости от сроков временной нетрудоспособности, но не более 4 месяцев;

— при благоприятном трудовом прогнозе в случае продолжающейся нетрудоспособности до 10 месяцев (в отдельных случаях: травмы, состояния после реконструктивных операций, туберкулез — до 12 месяцев), для решения вопроса о продолжении лечения или установлении группы инвалидности;

— работающие инвалиды для изменения трудовой рекомендации в случае ухудшения клинического и трудового прогноза.

3.2. Право направлять граждан на медико-социальную экспертизу имеют лечащие врачи амбулаторно-поликлинических и больничных учреждений различных уровней и форм собственности с утверждением направления на МСЭК клинико-экспертной комиссией учреждения (форма направления на медико-социальную экспертизу утверждается Минздравмедпромом России по согласованию с Минсоцзащиты России).

3.3. При установлении группы инвалидности срок временной нетрудоспособности завершается датой регистрации направления на МСЭК медико-социальной экспертной комиссией.

3.4. Лицам, не признанным инвалидами, листок нетрудоспособности продлевается лечебно-профилактическим учреждением до восстановления трудоспособности или повторного направления на медико-социальную экспертизу.

3.5. При отказе больного от направления на медико-социальную экспертизу или несвоевременной явке его на экспертизу по неуважительной причине, листок нетрудоспособности не продлевается со дня отказа или дня регистрации документов медико-социальной экспертной комиссией. Отказ или неявка указывается в листке нетрудоспособности.

### РАЗДЕЛ 4. ПОРЯДОК ВЫДАЧИ ЛИСТКА НЕТРУДОСПОСОБНОСТИ НА ПЕРИОД САНАТОРНО-КУРОРТНОГО ЛЕЧЕНИЯ И МЕДИЦИНСКОЙ РЕАБИЛИТАЦИИ

4.1. Листок нетрудоспособности для санаторно-курортного (амбулаторно-курортного) лечения, в т. ч. в пансионатах с лечением, санаториях „Мать и дитя“, в туберкулезных санаториях, выдается на число дней, недостающих к очередному и дополнительному отпускам и время проезда. При суммарном очередном отпуске за 2-3 года вычитается вся его продолжительность. В случае использования очередного и дополнительного отпусков до отъезда в санаторий и при предоставлении администрации отпуска без сохранения содержания на количество дней, равное очередному и дополнительному отпускам, листок нетрудоспособности выдается на срок лечения и проезда, за вычетом дней основного и дополнительного отпусков.

Листок нетрудоспособности выдается лечебно-профилактическим учреждением до отъезда в санаторий по предоставлению путевки (курсовки) и справки администрации о длительности очередного и дополнительного отпусков.

4.2. При направлении в центры реабилитации больных непосредственно из больничных учреждений, листок нетрудоспо-

## ИНСТРУКЦИЯ О ПОРЯДКЕ ВЫДАЧИ ДОКУМЕНТОВ, УДОСТОВЕРЯЮЩИХ ВРЕМЕННУЮ НЕТРУДОСПОСОБНОСТЬ ГРАЖДАН

медицинские работники станций (отделений) скорой медицинской помощи, переливания крови, учреждений судебно-медицинской экспертизы, бальнеогрязелечебниц и городских курортных водогрязелечебниц, домов отдыха, туристических баз, учреждений санэпиднадзора.

1.6. Листки нетрудоспособности выдаются лечащим врачом при предъявлении документа, удостоверяющего личность пациента.

1.7. Выдача и продление документа, удостоверяющего временную нетрудоспособность, осуществляется врачом после личного осмотра и подтверждения записью в медицинской документации, обосновывающей временное освобождение от работы.

1.8. Документ, удостоверяющий временную нетрудоспособность, выдается и закрывается, как правило, в одном лечебно-профилактическом учреждении и, при показаниях, может быть продлен в другом.

1.9. Гражданам, находящимся вне постоянного места жительства, листок нетрудоспособности выдается (продлевается) лечащим врачом, установившим факт нетрудоспособности, с разрешения администрации лечебно-профилактического учреждения, с учетом дней, необходимых для проезда к месту жительства.

1.10. Документы, подтверждающие временную утрату трудоспособности российских граждан в период их пребывания за границей, по возвращении подлежат замене на листок нетрудоспособности лечащим врачом с утверждением его администрацией лечебно-профилактического учреждения.

### РАЗДЕЛ 2. ПОРЯДОК ВЫДАЧИ ЛИСТКА НЕТРУДОСПОСОБНОСТИ (СПРАВКИ) ПРИ ЗАБОЛЕВАНИЯХ И ТРАВМАХ

2.1. При заболеваниях и травмах лечащий врач выдает листок нетрудоспособности единолично и одновременно на срок до 10 календарных дней и продлевает его единолично на срок до 30 календарных дней, с учетом утвержденных Минздравмедпромом России ориентировочных сроков временной нетрудоспособности при различных заболеваниях и травмах.

Врачи, занимающиеся частной медицинской практикой вне лечебно-профилактического учреждения, имеют право выдавать

раты трудоспособности более 30 дней решение вопроса дальнейшего лечения и продления листка нетрудоспособности осуществляется клинико-экспертной комиссией, назначаемой руководителем медицинского учреждения.

Продление листков нетрудоспособности частнопрактикующими врачами в этих случаях осуществляется в порядке, определенном Минздравмедпромом России совместно с Фондом социального страхования Российской Федерации.

По решению клинико-экспертной комиссии, при благоприятном клиническом и трудовом прогнозе, листок нетрудоспособности может быть продлен до полного восстановления трудоспособности, но на срок не более 10 месяцев, в отдельных случаях (травмы, состояния после реконструктивных операций, туберкулез) — не более 12 месяцев, с периодичностью продления комиссией не реже, чем через 30 дней.

2.4. При заболеваниях (травмах) листок нетрудоспособности выдается в день установления нетрудоспособности, включая праздничные и выходные дни. Не допускается его выдача за прошедшие дни, когда больной не был освидетельствован врачом.

В исключительных случаях листок нетрудоспособности может быть выдан за прошедший период по решению клинико-экспертной комиссии.

2.5. Гражданам, обратившимся за медицинской помощью в конце рабочего дня, листок нетрудоспособности, при их согласии, выдается со следующего календарного дня.

2.6. Гражданам, направленным здравпунктом в лечебно-профилактическое учреждение и признанным нетрудоспособными, листок нетрудоспособности выдается с момента обращения в здравпункт.

2.7. Гражданам, нуждающимся в лечении в специализированных лечебно-профилактических учреждениях, лечащие врачи выдают листок нетрудоспособности с последующим направлением в учреждение соответствующего профиля для продолжения лечения.

2.8. Нетрудоспособным гражданам, направленным на консультацию (обследование, лечение) в лечебно-профилактическое учреждение за пределы административного района, листок нетрудоспособности выдается на число дней, необходимых для проезда, и продлевается в порядке, предусмотренном п. 1.9. настоящей инструкции.

щейся в отпуске по уходу за ребенком, или лица, осуществляющего уход за ребенком, работающих на условиях неполного рабочего дня или на дому, листок нетрудоспособности выдается на общих основаниях.

2.12. Гражданам, направленным по решению суда на судебно-медицинскую или судебно-психиатрическую экспертизу, признанным нетрудоспособными, листок нетрудоспособности выдается со дня поступления на экспертизу.

2.13. При амбулаторном лечении больных на период проведения инвазивных методов обследования и лечения (эндоскопические исследования с биопсией, химиотерапия по интермиттирующему методу, гемодиализ и т. д.) листок нетрудоспособности, по решению клинико-экспертной комиссии, может выдаваться прерывисто, на дни явки в лечебное учреждение. В этих случаях в листке нетрудоспособности указываются дни проведения процедур, и освобождение от работы производится только на эти дни.

2.14. При наступлении временной нетрудоспособности в период отпуска без сохранения содержания, отпуска по беременности и родам, в частично оплачиваемом отпуске по уходу за ребенком листок выдается со дня окончания указанных отпусков в случае продолжающейся нетрудоспособности.

2.15. При временной нетрудоспособности, возникшей в период ежегодного очередного отпуска, в том числе при санаторно-курортном лечении, листок нетрудоспособности выдается в порядке, предусмотренном настоящей инструкцией.

2.16. Гражданам, самостоятельно обращающимся за консультативной помощью, проходящим исследования в амбулаторно-поликлинических и стационарных учреждениях по направлению военных комиссариатов, следственных органов, прокуратуры и суда, выдается справка произвольной формы.

2.17. В случае заболевания студентов и учащихся средних и высших учебных заведений, для освобождения их от учебы, выдается справка установленной формы.

### РАЗДЕЛ 3. ПОРЯДОК НАПРАВЛЕНИЯ ГРАЖДАН НА МЕДИКО-СОЦИАЛЬНУЮ ЭКСПЕРТИЗУ

3.1. На медико-социальную экспертизу направляются граж-

(Окончание на 10-й стр.)



(Окончание. Начало на стр. 9)

способности продлевается лечащим врачом центра на весь срок долечивания или реабилитации.

4.3. При направлении больных в санатории из больничных учреждений после перенесенного острого инфаркта миокарда, аорто-коронарного шунтирования, оперативного вмешательства по поводу аневризмы сердца, язвенной болезни желудка, двенадцатиперстной кишки, удаления желчного пузыря листок нетрудоспособности продлевается лечащим врачом санатория на весь период долечивания.

4.4. Участникам ликвидации последствий аварии на Чернобыльской АЭС 1986-1987 гг., лицам, получившим или перенесшим лучевую болезнь и другие заболевания, связанные с радиационным воздействием, и инвалидам, у которых установлена причинная связь заболевания с последствиями радиационного воздействия, эвакуированным (в том числе выехавшим добровольно) из зоны отчуждения, работающим в зоне отчуждения, а также участникам ликвидации последствий аварии на производственном объединении „Маяк“, лицам, занятым на работах по проведению защитных мероприятий и реабилитации радиоактивно загрязненных территорий вдоль реки Теча, эвакуированным, а также выехавшим добровольно из населенных пунктов, подвергшихся радиоактивному загрязнению вследствие аварии на производственном объединении „Маяк“ и сбросов радиоактивных отходов в реку Теча, включая тех, которые в момент эвакуации находились в состоянии внутриутробного развития, листок нетрудоспособности для санаторно-курортного лечения выдается при наличии медицинских показаний на весь срок путевки и дни проезда без вычета очередного и дополнительных отпусков.

4.5. Работающим воинам-интернационалистам, инвалидам Великой Отечественной войны, а также инвалидам из числа военнослужащих, направленным в центры восстановительной терапии воинов-интернационалистов по разнарядке Минздрава и Фонда социального страхования России, листок нетрудоспособности выдается на весь срок действия путевки и дни проезда.

4.6. При направлении на санаторно-курортное лечение в санатории здравоохранения „Мать и дитя“ ребенка-инвалида в возрасте до 16 лет, при наличии медицинского заключения о необходимости индивидуального ухода за ним, листок нетрудоспособности выдается одному из родителей (опекуну) на весь период санаторного лечения ребенка с учетом времени проезда.

4.7. Гражданам, направленным в клиники реабилитации научно-исследовательских институтов курортологии и физиотерапии, листок нетрудоспособности выдается лечащим врачом лечебно-профилактического учреждения на основании заключения клинико-экспертной комиссии на время лечения и проезда и, при показаниях, продлевается лечащим врачом клиники института.

## РАЗДЕЛ 5.

## ПОРЯДОК ВЫДАЧИ ЛИСТКА НЕТРУДОСПОСОБНОСТИ ПО УХОДУ ЗА БОЛЬНЫМ ЧЛЕНОМ СЕМЬИ, ЗДОРОВЫМ РЕБЕНКОМ И РЕБЕНКОМ-ИНВАЛИДОМ

5.1. Листок нетрудоспособности по уходу за больным выдается лечащим врачом одному из членов семьи (опекуну), непосредственно осуществляющему уход.

5.2. Листок нетрудоспособности выдается по уходу:

5.2.1. За взрослым членом семьи и больным подростком старше 15 лет, получающими лечение в амбулаторно-поликлинических условиях сроком до 3 дней по решению клинико-экспертной комиссии — до 7 дней.

5.2.2. За ребенком до 7 лет при амбулаторном лечении на весь период острого или до наступления ремиссии при обострении хронического заболевания; за ребенком старше 7 лет — на срок до 15 дней, если по медицинскому заключению не требуется большего срока.

5.2.3. За ребенком до 7 лет при стационарном лечении на весь срок лечения, старше 7 лет — после заключения клинико-экспертной комиссии о необходимости осуществления ухода.

5.2.4. За детьми до 15 лет,

5.6.1. За хроническими больными в период ремиссии.

5.6.2. В период очередного отпуска и отпуска без сохранения содержания.

5.6.3. В период отпуска по беременности и родам.

5.6.4. В период частично оплачиваемого отпуска по уходу за ребенком.

## РАЗДЕЛ 6.

## ПОРЯДОК ВЫДАЧИ ЛИСТКА НЕТРУДОСПОСОБНОСТИ ПРИ КАРАНТИНЕ

(выплата пособия на период карантина осуществляется в соответствии с нормами действующего законодательства по социальному страхованию)

6.1. При временном отстранении от работы лиц, контактировавших с инфекционными больными, или вследствие бактерионосительства, листки нетрудо-

## ИНСТРУКЦИЯ О ПОРЯДКЕ ВЫДАЧИ ДОКУМЕНТОВ, УДОСТОВЕРЯЮЩИХ ВРЕМЕННУЮ НЕТРУДОСПОСОБНОСТЬ ГРАЖДАН

инфицированными вирусом иммунодефицита, страдающими тяжелыми заболеваниями крови, злокачественными новообразованиями, ожогами, — на весь период пребывания в стационаре.

5.2.5. В случае болезни матери, находящейся в отпуске по уходу за ребенком до 3-х лет, листок нетрудоспособности выдается лицу, фактически осуществляющему уход за ребенком, учреждением, в котором лечится мать, сроком до 5 дней, по решению клинико-экспертной комиссии — до 10 дней, а в исключительных случаях — на весь период, в течение которого она не может осуществлять уход.

5.2.6. За ребенком, проживающим в зоне отселения и зоне проживания с правом на отселение, эвакуированным и переселенным из зон отчуждения, отселения, проживания с правом на отселение, включая тех, которые на день эвакуации находились в состоянии внутриутробного развития, а также за детьми первого и последующих поколений граждан, упомянутых в пункте 4.4. настоящей инструкции, родившимися после радиоактивного облучения одного из родителей — на все время болезни (включая время болезни ребенка в период пребывания с ним в санаторно-курортном учреждении).

5.3. При одновременном заболевании двух и более детей, по уходу за ними выдается один листок нетрудоспособности.

5.4. При одновременном заболевании двух детей, листок нетрудоспособности по уходу за другим ребенком выдается после закрытия первого документа без зачета дней, совпавших с днями освобождения от работы по первому листку нетрудоспособности.

5.5. При заболевании ребенка в период, не требующий освобождения матери от работы (очередной или дополнительный отпуск, отпуск по беременности и родам, отпуск без сохранения содержания, выходные или праздничные дни и др.), листок нетрудоспособности по уходу выдается со дня, когда она должна приступить к работе, без учета дней от начала заболевания ребенка.

5.6. Листки нетрудоспособности не выдаются по уходу:

способности выдаются по представлению врача-эпидемиолога в лечебно-профилактическом учреждении врачом-инфекционистом или лечащим врачом. Продолжительность отстранения от работы в этих случаях определяется утвержденными сроками изоляции лиц, перенесших инфекционные заболевания и соприкасавшихся с ними.

6.2. При карантине листок нетрудоспособности по уходу за ребенком до 7 лет или за гражданином, признанным в установленном порядке недееспособным, выдается на основании справки эпидемиолога лечебно-профилактическим учреждением, наблюдающим его, одному из работающих членов семьи на весь период карантина.

6.3. Работникам предприятий общественного питания, водоснабжения, детских учреждений при наличии у них гельминтоза листок нетрудоспособности выдается на весь период дегельминтизации.

## РАЗДЕЛ 7.

## ПОРЯДОК ВЫДАЧИ ЛИСТКА НЕТРУДОСПОСОБНОСТИ ПРИ ПРОТЕЗИРОВАНИИ

7.1. При госпитализации в стационар протезно-ортопедического предприятия листок нетрудоспособности выдается на весь период пребывания в стационаре и время проезда к месту жительства и обратно.

Гражданам, протезирующимся в амбулаторно-поликлинических условиях протезно-ортопедического предприятия, листок нетрудоспособности не выдается.

7.2. Воинам-интернационалистам, направленным в установленном порядке на протезирование, листок нетрудоспособности выдается на весь период протезирования с учетом дней, необходимых для проезда к месту лечения и обратно.

## РАЗДЕЛ 8.

## ПОРЯДОК ВЫДАЧИ ЛИСТКА НЕТРУДОСПОСОБНОСТИ ПО БЕРЕМЕННОСТИ И РОДАМ

8.1. По беременности и родам листок нетрудоспособности выдается врачом-акушером-гинекологом, а при его отсутствии — врачом, ведущим общий прием. Выдача листка нетрудоспособности производится с 30 недель

беременности единовременно продолжительностью 140 календарных дней (70 календарных дней до родов и 70 календарных дней после родов). При многоплодной беременности листок нетрудоспособности по беременности и родам выдается с 28 недель беременности, при этом общая продолжительность родового и послеродового отпусков составляет 180 дней.

8.2. При осложненных родах женщинам, в т. ч. иногородним, листок нетрудоспособности выдается дополнительно на 16 календарных дней лечебно-профилактическим учреждением, где произошли роды. В этих случаях общая продолжительность родового и послеродового отпусков составляет 156 календарных дней.

8.3. При родах, наступивших до 30 недель беременности и рождении живого ребенка, листок нетрудоспособности по беременности и родам выдается лечебно-профилактическим учреждением, где произошли роды, на 156 календарных дней, а в случае рождения мертвого ребенка или его смерти в течение первых 7 дней после родов — на 86 календарных дней.

8.4. Листок нетрудоспособности на родовой отпуск продолжительностью 90 календарных дней выдается женщинам, проживавшим (работавшим) в зоне отселения до их переселения в другие районы и проживающим в зоне с правом на отселение и в зонах с льготным социально-экономическим статусом, а также женщинам, проживающим в населенных пунктах, подвергшихся радиоактивному загрязнению вследствие аварии на производственном объединении „Маяк“ и сбросов радиоактивных отходов в реку Теча. Общая продолжительность отпуска по беременности и родам составляет 160 дней. Женщинам, проживающим в других зонах, подвергшихся радиоактивному загрязнению, листок нетрудоспособности по беременности и родам выдается в порядке, предусмотренном пп. 8.1., 8.2. и 8.3.

8.5. При наступлении беременности в период нахождения женщины в частично оплачиваемом отпуске или дополнительном отпуске без сохранения заработной платы по уходу за ребенком, листок нетрудоспособности выдается на общих основаниях.

8.6. Женщине, усыновившей новорожденного ребенка, листок нетрудоспособности выдается стационар по месту его рождения на 70 календарных дней со дня рождения.

8.7. При операции „подсадка эмбриона“ листок нетрудоспособности выдается оперирующим врачом на период с момента госпитализации до установления факта беременности.

8.8. При операции прерывания беременности листок нетрудоспособности выдается в порядке, предусмотренном в разделе 2 настоящей инструкции.

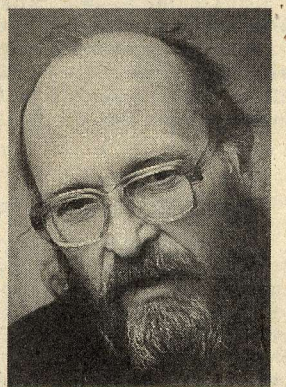
## РАЗДЕЛ 9.

## ОТВЕТСТВЕННОСТЬ ЗА НАРУШЕНИЕ ПОРЯДКА ВЫДАЧИ ЛИСТКОВ НЕТРУДОСПОСОБНОСТИ

За нарушение порядка выдачи листков нетрудоспособности врачам государственной, муниципальной и частной систем здравоохранения несут дисциплинарную или уголовную ответственность в соответствии с законодательством Российской Федерации.

**А. ЦАРЕГОРОДЦЕВ,**  
заместитель министра  
здравоохранения и  
медицинской промышленности  
Российской Федерации.

**Л. РАУ,** заместитель  
председателя Фонда  
социального страхования  
Российской Федерации.



## ЧЕЛОВЕК БЕЗ ЗАВИСТИ И ЗЛОСТИ

Сегодня мы представляем Владимира Гусева — сотрудника Института ядерной физики, человека непривычного образа жизни. Владимир Алексеевич прошел многолетний путь, начиная от жесткой пищевой зависимости до полного „снятия“ проблемы питания. Причем он считает, что у него крепкое здоровье, возрастала работоспособность. В настоящее время он питается один раз в сутки вечером, потребляя ограниченное количество жидкости и, в основном, растительной пищи. Свою систему он называет аскетизмом. Дважды в год по 45 дней постился на хлебе и воде.

Не подумайте, пожалуйста, что у него материальные трудности, что он нормально зарабатывает и не нуждается. В беседе я всячески провоцировала его, пыталась увидеть „голодный“ блеск в глазах, но Владимир Алексеевич спокойно отвергал любые блюда, предложенные мною. Правда, на праздники он любит побаловать себя кусочком торта. А вообще предпочитает салаты из сырых овощей и зелени. Хлопотный гость, правда? И в то же время он не обидчив, снисходителен, нет в нем ни зависти, ни злости. Ему кажется неестественным тратить время и силы на добычу и переработку еды. Ну, что ж, это его выбранный путь, он никого не тянет за собой. В. Гусев выработал собственную созидательную философию жизни и опробовал ее на себе, не расставаясь с оптимизмом.

К новогоднему столу он предлагает рецепт „гусевского“ салата:

„Средних размеров редька, натертая на крупной терке. Мелко порубленная луковица. Сыр (примерно 150 г), крупно тертый (если есть выбор, то лучше взять „сулугуни“). Можно чуть-чуть посыпать зеленью. Заправить салат подсолнечным маслом и добавить сметаны“.

Попробуем?

**В. Макарова.**

## ПИСЬМО В РЕДАКЦИЮ

Совсем недавно открылся новый продуктовый магазин „Союз“ на Терешковой, 30 в Академгородке. И сразу у него появились постоянные покупатели. В основном, это пенсионеры. И не удивительно, ведь продукты в „Союзе“ продаются дешевле, чем в других торговых точках. Директор, человек энергичный и заботливый, ищет выход непосредственно на производителей продовольственных товаров, и продукты старается получить хорошего качества. К примеру, растительное масло, которое здесь предлагалось по цене на тысячу рублей ниже, чем в других магазинах, по своим характеристикам могло быть отнесено только к высшему сорту.

В ассортименте есть сахар, конфеты, крупы, консервы, мука и другие продукты ежедневного спроса. „Союз“ — помощь малоимущим жителям. В этом видит его задачу и администрация района, установившая льготные налоги, и Президиум СО РАН, предоставивший льготы за аренду.

Но магазин не дотируется государством. А мало какие производители решаются дать свою продукцию на реализацию, предпочитая оптовую ее продажу за наличный расчет. Руководство Советского района, по причине своей финансовой несостоятельности не может оказывать денежную помощь „Союзу“. Но, согласитесь, он нужен и важен. Вот и предлагается возможность любой организации часть средств вложить в становление нового продуктового магазина. Сверхприбыли вам не обещаются, но сколько пожилых людей пожелает вам здоровья. А разве это не дорого?

Тел. магазина „Союз“ 35-63-49.

**В. ВОЛОДИНА,** пенсионер.  
г. Новосибирск.



## ИСТОРИЯ

Иркутский острог появился в 1661 году и уже через 25 лет получил статус города. А еще через 4 года имел свой герб.

Вот что сказано об этом событии в летописи П. Пежемского и В. Кротова (Иркутск, 1911, с. 123): "Герб города Иркутска высочайше пожалован первоначально 18 февраля 1690 г., а сего года 26 октября высочайше подтвержден. Он представляет в серебряном поле бабра, бегущего по зеленой траве и имеющего в челюстях своих соболя."

Так появился первый Иркутский герб (рис. 1). Его символом стал бабр — самый красивый, мощный и сильный зверь, обитавший в то время в восточных окраинах России и олицетворявший мощь и величие Восточной Сибири. Соболю в зубах бабра говорил о несметных богатствах края, простирающегося от Енисея до Тихого океана.

В книге Н. Сперансова "Земельные гербы России XII-XIX вв." читаем: "Русские люди, поселившиеся в Восточной Сибири и на Дальнем Востоке, впервые встретились доселе с неизвестным им тигром. Сильный и красивый зверь произвел на них большое впечатление... В Сибири название (тигр) не прижилось... зверь получил у живших в этом краю русских новое имя "бабр".

Через сто лет Иркутский герб с изображением бабра-тигра был переутвержден. Раскроем "Полный свод законов Российской империи" на дате 26 октября 1790 года. Екатерина II повторно утвердила герб Иркутска и новые гербы городов Иркутского наместничества со следующим описанием: "В серебряном поле щита бегущий бабр, а во рту у него соболю. Сей герб старый..." (ПСЗ XXXI, № 16913). Таким образом изображение бабра на городском символе было подтверждено вторично.

Взгляните еще раз на рисунки. Фигура бабра-тигра была неотъемлемой составной частью в гербах городов обширной территории от берегов Ангары до Великого океана (Баргузинска, Верхоянска, Киренска, Нижнекамчатска, Сретенска, Охотска и др.).

Второе изображение герба появилось в 1878 году, при очередном переутверждении. В те годы проводилось упорядочение российской символики в соответствии с классическими геральдическими правилами. Кроме того, герольдмейстер барон Б. Кене предложил новый тип украшения гербов — обрамление в виде корон, листьев и лент.

Но почему вдруг с городской символики исчез тигр? Произошло, видимо, следующее. Столичные чиновники, встретив непонятное слово "бабр" (через "а"), усмотрели в нем ошибку и исправили на "бобр" (через "о"). Одновременно заменили и рисунок. Вместо дикий дикого полосатого сибирского зверя изображали бобра, хорошо известного в Европейской России. Теперь в серебряном щите оказался черный бобр, бегущий уже справа налево; с червленными глазами, державший во рту соболя.

По канонам тогдашней геральдики изображение на щите должно было утешать. Поэтому Александр II, утверждая рисунок бобра, велел придать ему хищный облик. Таким образом, вместо бабра-тигра, которого ошибочно назвали бобром, появилось новое черное хищническое изображение, с устрашающими когтями, кроваво-красными глазами и чешуйчатым хвостом (рис. 2).

Надо сказать, что в те годы (1856) Александр II "переутвердил" и российский герб. Вместо традиционного золотого двуглавого орла на красном фоне (восстановленного ныне как официальный герб Российской Федерации) возник черный, более агрессивный по виду имперский орел на золотом фоне.

Итак, в Иркутске появилось два изображения герба. Один исторически правильный, городской. Другой, хоть и ошибочный, но вроде бы юридически законный, поскольку утвержден был последним. Но этот новый черный герб был утвержден только как герб Иркутской губернии. Городской же герб (бабр) никогда законодательно не менялся. Возникла парадоксальная ситуация, когда параллельно существовали два герба. Городской — "бабр" — и губернский — "бобр". Это подтверждает и официальное издание П. П. Винклера (1900 г.), где оба герба — городской и губернский — находятся вместе. Во время визита в город будущего императора Николая II, в газете "Губернские ведомости" появилось черное изображение официально утвержденного "бобра".

Надо сказать, что горожане не приняли новый губернский символ. Очень необычным было для сибирского жителя, что болюный грызун держал в зубах красавца соболя. Казалось, не дарит он его России, а душит.

Позднее, в 1908 году, когда в честь строительства Транссибирской магистрали в С.-Петербурге проектировался памятник Александру III (установленный в центре Иркутска, на набережной Ангары, и реконструированный в советское время как памятник земледельцам) на одном из углов по-

стаменты вновь поместили ошибочный символ, что-то среднее между речным бобром, львом и пантерой.

История Иркутского городского и губернского гербов окончательно запуталась в советское время. Интеллигенция, которая всегда хранила историю, было не до символики. Кроме того, велась планомерная борьба с религиозным и царским наследием. О городской эмблеме вспомнили лишь в начале 60-х, когда праздновали 300-летие Иркутска. И вновь произошла ошибка. Изображение для юбилейной даты взяли из "Губернских ведомостей" и, особо не вдаваясь в исторические тонкости, назвали непонятное "мифическое" животное бобром.

Лишь несколько позже профессор Ф. А. Кудрявцев, один из авторов "Истории Сибири" и монографии "Иркутск", обратил внимание общественности на то, что действительное изображение Иркутского городского герба не черная химера, а бабр, из рода тигров. Но партийная цензура в лице Обллита в те

Давайте еще раз обратимся к уже упомянутой летописи Иркутска: "...многие у нас разумеют сказанного бабра за бобра. Бобр — известное земноводное животное... Бабр — сильный и лютый зверь, живет в жарких странах. Он иногда забегает в Сибирь из Китая. Шкура его светло-желтоватого цвета с черно-белыми поперечными полосками, с длинным хвостом. Этот-то зверь и изображен на гербе Иркутска."

С бобром-тигром знакомит нас и "Словарь русского языка XI-XVII вв.". "Зверь бабр величеством больше льва, а шерстью глинист, а шерсть ниска, а по нем полосы черные поперег, а губа, что у kota и прыск котовой, а сам червист, ноги коротки, а длиною долог, а голосом велик и страшен, ногти что у льва".

Описание бабра можно найти в летописях. Вице-губернатор Иркутска в "Новейших повествованиях о Восточной Сибири" (издание 1817 г.) пишет: "Бабр большой, сильный и лютый зверь, имеющий хвост длинный и шерсть на шкуре

вания тигриной туши и отдельных органов для приготовления лекарств от многих хронических заболеваний. Из усов, когтей и зубов делались дорогостоящие амулеты. Шкуры шли на полсти, теплую и декоративную подстилку, вешивались в дорожных меховых лавках. Особый спрос на тигров был в Китае, где туша взрослого зверя превышала стоимость тридцати соболиных шкур. Все это вело к бесконтрольному истреблению.

Надо отметить, что в те годы в дальневосточных районах была полностью уничтожена так называемая морская корова, открытая еще во время второй Камчатской экспедиции В. Беринга. Из-за своего уникального меха чуть было не исчез с лица Земли калан (морская выдра), некогда обитавший на обширных площадях Тихоокеанского побережья. Подобная участь ждала и тигра, который к 1920-му году сохранился лишь в глухих уголках Приморья и Хабаровского края, где оставалось не более 20-25 особей.

тигр получил в современной городской символике такое широкое хождение? На этот счет в Иркутске существует несколько версий.

**Версия первая — "ошибка".** Слова "бабр" и "бобр" похожи. Поэтому неудивительно, что при очередном переутверждении гербов в 1876 произошла путаница. На ошибку указывают многие историки и авторы. Например, профессор Ф. Кудрявцев, директор научной библиотеки Иркутского госуниверситета В. Либе. Даже В. Даль в своем знаменитом словаре специально говорит об ошибке, которая произошла с иркутским гербом.

Необходимо отметить, что путаница в значении слов "бобр" и "бабр" случилась задолго до очередного переутверждения гербов. Откроем еще раз "Свод законов Российской империи" на дате 1773 год, где в "Реестре верей, какие есть в России" бабр был ошибочно назван бобром (через "о"). "Бобры или леопарды — в Якутской и Иркутской провинциях и близ Селенгинска и китайской границы..." (ПСЗ, № 1738). Возможно, именно эта, более ранняя ошибка, вкравшаяся в официальный документ, и породила лавину всей дальнейшей неразберихи вокруг иркутского символа. Скорей всего, при очередном переутверждении в 1878 году составители гербов обратились за разъяснением именно к этому официальному, но не совсем точному реестру.

Надо сказать, что "путаница" вокруг Иркутского герба была предсказана почти за сто лет до его рокового переутверждения. Так, летописец Иркутска П. Пежемский, вице-губернатор и гражданский губернатор Иркутска Н. Семивский в трактате "Новейшие, любопытные и достоверные повествования о Восточной Сибири..." (СПб, 1817) предупреждали: "Бабр не бобр, и бобр не бабр. Да послужит сие примечание к поправлению в типографских, может быть, ошибок в землеописаниях наших, в коих напечатано, что герб Иркутской губернии представляет бобра (вместо бабра), несущего в зубах соболя".

Но предупреждению не вняли. Ошибка не была учтена. Поэтому в 1878 году появился второй, черный герб. А в 1961 та же самая ошибка была еще раз официально закреплена. В результате цепь мистификаций вокруг иркутской символики продолжается до сих пор.

**"Злой умысел".** Версию "ошибка" не разделяют радикальные патриоты Иркутска. А если и разделяют, то считают это ошибкой преднамеренной, к которой причастны те силы, которые давно бросают Россию от одного потрясения к другому. Для этого пригодны все средства. В первую очередь пропаганда низменных страстей и извращенная символика. Оставим эту версию на совести тех, кто ее высказывает, поскольку существует еще одно оригинальное объяснение неразберихи, происходящей с гербом.

**"Абсурд".** Россия, при всем своем могуществе и величии, всегда была страной непредсказуемой и загадочной. Здесь происходили события, не понятные здравому смыслу. Например, только за текущее столетие народ уже дважды собственными руками до основания разрушал собственное государство. Столько же раз менялся государственный символ. А в октябре прошлого года у России было даже два президента, издающих каждый свои указы. На этом фоне история с тремя городскими гербами кажется просто каплей, отражающей бушующий океан.

**"Невежество".** Наиболее распространенная версия. По мнению ее сторонников, именно здесь лежат истоки многих наших бед, в том числе и путаница с иркутским гербом. Ведь не зря на Востоке говорят, что когда знание умирает, а память засыхает, то освобождается зло.

\*\*\*

Итак, точка в истории с иркутским гербом до сих пор не поставлена. Да и нужно ли ее ставить? Есть мнение, что знание истории иркутского герба должно стать мерилом образованности, своеобразным тестом уровня посвященности в городскую культуру, истинного патриотизма. Это особенно важно сейчас, когда получение образования все больше превращается в акт простой покупки диплома, а место человека в обществе определяется величиной его капитала.

Пусть Иркутск остается городом нескольких гербов, где каждый выберет себе "свой" символ...

А. СУХОДОПОВ.

г. Иркутск.

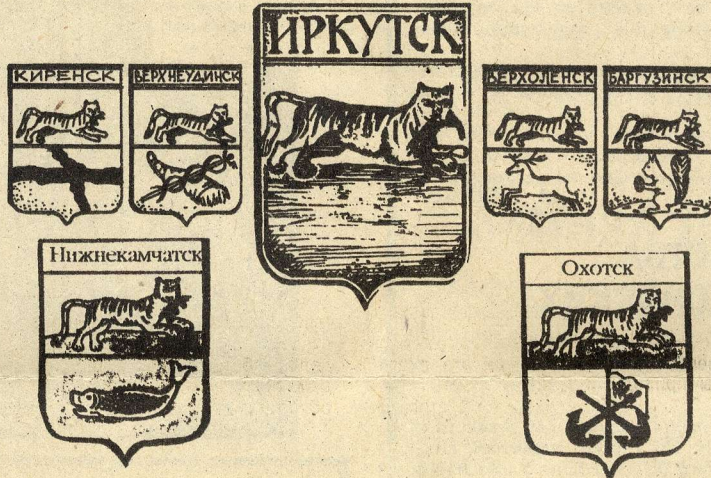
На рисунках:

Первоначальный иркутский герб "бабр-тигр", утвержденный в 1690 г. Изображение тигра в обязательном порядке входило во все гербы городов Иркутского наместничества.

В 1878 г. при очередном переутверждении вместо бабра-тигра на городском символе появилось изображение "бобра".

# ТРИ ГЕРБА ИРКУТСКА, или Кто такой бабр?

Не каждый город может похвастаться несколькими гербами. А вот у Иркутска их сразу три. И все разные. Все действующие. Три разных изображения Иркутского герба можно встретить на альбомах и проспектах, почтовых марках и значках, на сувенирах, фотографиях, многочисленных рекламных стендах. Даже в Иркутской мэрии имеют хождение несколько городских эмблем. Каждый иркутянин, в меру своей образованности и вкуса, может выбрать для себя "свой" городской символ. Иркутск всегда славился вольными нравами.



годы работала четко. Ошибочное изображение (второй раз за историю города) стало "официальным".

Тем не менее, споры вокруг истинности иркутского герба не прекратились и особо разгорались в периоды различных городских юбилейных дат. Приемлемый для сторон и восстанавливающий историческую справедливость выход предложили иркутские художники — заслуженный деятель искусств РСФСР чл.-корр. Академии художеств Борис Иванович Лебединский и Анатолий Яковлевич Суворов. Они предложили третий городской символ, выполненный на основе обширного исторического материала по классическим канонам современной геральдики (рис. 3). Новое изображение было одобрено ученым советом Иркутского университета в феврале 1969 года. Областной художественный совет рекомендовал его в качестве эмблемы города.



Так в Иркутске появилось три герба. Причем, что любопытно, каждое "новое" изображение не отменяло "старого" и существовало параллельно с ним.

Вот такая интересная история у Иркутской символики.

## ПОЧЕМУ ТИГР?

Итак, историки единодушны — на первом городском гербе изображен бабр-тигр. Но почему именно он стал символом Иркутска и вошел в гербы других городов юго-восточной окраины России?

своей светложелтоватого цвета с чернотами поперечными полосками, живущий в жарком климате в Китайских и других южных иностранных владениях, которого относят к роду тигров. Из китайских владений через границу иногда перебегают бабры в Иркутскую губернию, особенно бывают нередко в краю Нерчинском, и случаются даже, что звероловы находили и убивали их неподалеку от Якутска."

Откроем толковый словарь В. Даля: "БАБР (м. сиб.) — зверь, равняющийся по лютости и силе льву; тигр, полосатый, королевский, царский тигр, на Амуре лют, лютый, Fells Tigris; он изредка появляется в южной Сибири, в Кайсацкой степи, в Закавказье. Ученые ошибочно назвали бобром одного из барсов (F. Uncia), а географы даже в Иркутском гербе переименовали его в бобра..." (В. Даль. Толковый словарь, т. 1, "Бабр").

О местном происхождении бабра-тигра свидетельствуют находки ученика академика А. П. Окладникова, заведующего сектором истории и археологии Института истории филологии и филологии СО АН В. И. Ларичева в верховьях Малая Сяя, где среди многих других наскальных рисунков обнаружены изображения бабра и пещерных львов.

Если открыть второй том фундаментального издания Отделения истории АН и Института истории филологии и филологии СО АН СССР "История Сибири" (Ленинград, 1968), то на цветной вкладке между стр. 304 и 305 также можно увидеть изображение бабра-тигра.

Конечно, сегодня трудно представить, что тигр обитал на обширных пространствах Восточной Сибири, в состав которой в те годы входили дальневосточные области. Однако архивные источники неопровержимо свидетельствуют об этом. Местные племена поклонялись бобру, сибирскому тигру, — хозяину здешней тайги. Гольцы, орошены, тунгусы, кочующие охотничьи племена Маньчжурии почитали тигра-бабра как существо высшего порядка, воздавали тигру божественные почести, приносили ему в жертву часть своей охотничьей добычи.

Об отношении человека и тигра очень хорошо рассказано писателем и путешественником В. Арсеньевым в знаменитом "Дерсу Узала".

К концу прошлого века тигр был полностью уничтожен на обширных пространствах Сибири. Охотников привлекал красивый мех и возможность использо-

В свое время экстренные меры по охране амурского тигра спасли этого уникального зверя. Поголовье его год от года увеличивается. Тигр становится одним из самых популярных животных, причем не только в азиатских странах. И кто знает, может быть, этот красивый зверь снова возродится в Сибири. Иркутску — бывшему форпосту восточных российских владений — неслыханно повезло. На его гербе оказалось сразу два величественных животных — бабр и соболя. Бабр, олицетворяющий могучую и великую Сибирь, дарящую свои богатства — соболя — России.

Символика благородная, гуманная и великодушная. Ведь львы, тигры, орлы, всегда олицетворяли высшие благородные начала — мудрость, могущество, красоту, величие.



На этом фоне совершенно абсурдным и бессмысленным выглядит второй, "реформированный" иркутский герб, где в зубах хищнического болюного бобра находится соболя...

## АБСУРД, ОШИБКА, ЗЛОЙ УМЫСЕЛ ИЛИ НЕВЕЖЕСТВО?

У любого, кто впервые знакомится с историей иркутских гербов, возникает вопрос: почему вдруг вопреки историческим фактам и здравому смыслу у города появился второй, ложный символ? Почему именно бобр, а не бабр-



## ИНТЕР-дайджест

БРАК ПО-ОВСЯНОЧЬИ, ИЛИ  
ГРУСТНАЯ ЖИЗНЬ РОГОНОСЦЕВ

Давным-давно был такой фильм — «Брак по-итальянски». В этом фильме Марчелло Мастоияни все пытался добиться от своей жены Софи Лорен, который из его детей не его. Она ему, естественно, отказывала в этой информации, а он очень тяжело переживал, что и забавляло зрителей. В наше время Мастоияни обратился бы к услугам генетиков, и они бы за приличную плату сказали ему точно, который из его детей на самом деле не его. Сейчас на основе анализов минисателлитной ДНК стал возможен достаточно быстрый и надежный тест на исключение и доказательство отцовства.

Самцы овсянок к генетикам не обращались. Наоборот — это британские генетики Эндрю Диксон и его коллеги (Nature, 1994, v. 371, pp. 655-656, 698-699) обратились к овсянкам. Они проанализировали образцы ДНК у 216 птенцов из 58 гнезд и обнаружили, что 86 процентов самок имеют внебрачных потомков, причем частота внебрачных детей составляла в среднем 55 процентов на гнездо. Здесь уместнее сказать — на семью, ибо овсянки образуют стабильные семьи, и отцы не только производят птенцов, но и принимают активное участие в их выкармливании.

Как справедливо заметил Лев Николаевич Толстой, все несчастливые семьи несчастливы по-разному: в одних гнездах доля внебрачных птенцов была очень велика, в других — мала. Как реагировали отцы на наличие не своих детей?

Исследователи выбрали 13 пар овсянок, которые произвели птенцов дважды в течение одного лета. В 12-ти случаях частота внебрачных птенцов в первом и втором выводках была разной и в целом не зависела от порядка вывода. Было измерено время, которое каждый отец затрачивал на кормление одного потомка. Этот показатель, как оказалось, также не зависел от порядка вывода. От чего он существенно зависел, так это от доли внебрачных детей. Отцы проявляли одинаковую заботу как к законным, так и к незаконным детям из одного и того же гнезда, они кормили даже гнезда, где все дети были внебрачными. Но чем больше их было в семье, тем меньше заботы о гнезде в целом проявлял отец. Есть разные гипотезы о том, почему он так поступал: сам гулял на стороне или экономил силы для следующего сезона размножения.

Таким образом, они, как и Марчелло Мастоияни, не могли установить, кто из их детей не их, но в отличие от него, могли установить, какова доля этих «не их».

Как? Ответа нет. На других видах птиц было показано, что чем меньше времени пара провела вместе до появления потомков, тем меньше самец заботится о птенцах. Мораль очевидна: не расставайтесь. М. ПАВЛОВ.

ПЛАНЫ СОТРУДНИЧЕСТВА  
НОРВЕЖСКИХ И РОССИЙСКИХ  
УЧЕНЫХ В ОБЛАСТИ  
ЯДЕРНОЙ ФИЗИКИ

Норвегия планирует пригласить российских ученых для совместных исследований в области ядерной физики. По словам директора Норвежского технико-энергетического института (НТЭИ) Юна Улава Берга, это научно-исследовательское учреждение направило на рассмотрение МИД страны проект, который предполагает участие российских физиков-ядерщиков в международной программе научных исследований на норвежском атомном реакторе в НТЭИ в Халдене (150 км к югу от Осло). НТЭИ предложил норвежскому МИД выделить сумму порядка 5 млн. крон (около 735 тыс. долл.) для обеспечения российского участия в проекте, который должен осуществляться в 1995-96 гг.

Проект исследований на атомном реакторе в Халдене предусматривает также целую программу научных изысканий по обеспечению безопасности российской АЭС «Полярные зори» на Кольском полуострове. Предполагается, что скорее всего МИД Норвегии одобрит этот проект и выделит необходимые средства. Речь может идти о приглашении в Норвегию ученых Московского института им. Курчатова.

Атомный реактор был построен в Халдене в 1958 г. для научных целей. В международной программе исследований в области ядерной физики под эгидой НТЭИ принимают участие 15 стран, в т. ч. США, Германия, Япония.

Осло (ИТАР-ТАСС.)

ВИТАМИН, ЗАЩИЩАЮЩИЙ  
КУРИЛЬЩИКОВ  
ОТ АТЕРОСКЛЕРОЗА

Результаты исследований показывают, что витамин С защищает организм хомячков от неблагоприятного воздействия сигаретного дыма (см. Proceedings of the National Academy of Sciences, 02.08.94).

Ранее исследователи высказали предположение, что антиоксиданты — витамин С, витамин Е и лекарственный препарат пробукол — обеспечивают защиту организма от атеросклероза, являющегося одним из последствий курения (см. Science News, 26.08.89, p. 133). Однако в свете результатов двух недавних клинических исследований по предотвращению рака представление об антиоксидантах претерпело некоторые изменения (см. Science News, 23.07.94, p. 54).

При ряде связанных с курением заболеваний, в частности, атеросклерозе и эмфиземе, наблюдается одно и то же характерное явление — агрегация лейкоцитов и прилипание их к эндотелию — гладкой ткани, выстилающей кровеносные сосуды.

Балл Фрей (медицинская школа Бостонского университета) поясняет, что в табачном дыме полно оксидантов и свободных радикалов, которые бомбардируют ДНК, нарушая функции клеток.

Исследователи решили посмотреть, как антиоксиданты противодействуют вызванной курением адгезии лейкоцитов у хомячков, и обнаружили, что растворимый в воде витамин С, принимаемый с пищей или вводимый внутривенно, способствует значительному уменьшению адгезии лейкоцитов, а растворимый в жирах витамин Е и пробукол на эту адгезию не влияют.

Механизм связи адгезии лейкоцитов с табачным дымом не очень ясен, хотя, видимо, определенную роль играют растворимые в воде свободные радикалы и перекиси. Растворимые в жирах антиоксиданты, например витамин Е, не могут контактировать с перекисями и поэтому не способны обезвреживать свободные радикалы.

Ученые обнаружили, что витамин С обеспечивает защиту организма при введении его за 5 мин. до воздействия табачного дыма, и поэтому витамин С не обязательно должен проникать внутрь клеток.

Однако антиоксиданты, включая витамин Е, все-таки защищают организм от многих заболеваний.

Science News, 06.08.94.

## МЫ И НАШИ ДЕТИ

Александр Иванович взглянул на часы, и, взяв микрофон, легкой походкой вышел на сцену. Актовый зал средней школы № 204, заполненный учениками, родителями и многочисленными гостями из других школ Советского района, вдруг затих.

— Начинаем КВН по химии, — объявил Александр Иванович. — Сегодня в нем принимают участие старшеклассники школ 25, 166 и 204. А открывают его на правах гостеприимных хозяев Ольга Олейникова и Даша Дубровина, которые исполняют собственную музыкальную композицию.

Замечательная идея КВН родилась в прошлом году, и принадлежала она молодому преподавателю химии и биологии школы № 204 А. Вяткину, выпускнику Новосибирского педагогического университета. Тогда Александру Ивановичу удалось «обкатать» свою идею в школе № 204.

заурядные музыкальные способности. Особенно в этом, на мой взгляд, преуспел «Химобоз», который исполнил все номера, что называется «живьем», а не под фонограмму, как это было у других команд. Да и капитан команды школы № 204 Алексей Пустовских был на высоте, держался на сцене свободно, раскованно и непринужденно.

В результате упорной и длительной борьбы на первое место вышла команда школы № 166, на втором была школа № 25 и на третьем —

И ЖИЗНЬ, И ХИМИЯ,  
И СЛЕЗЫ.

В текущем учебном году Александр Иванович решил провести КВН среди ребят из других школ. С этой целью он побывал в районе, во многих школах Академгородка, которые охотно поддержали его идею. Нашелся и спонсор. Им стало СМУ-5 (АО «Сибкадемстрой»). Они взяли на себя транспортные расходы.

Почти три часа на сцене продолжалось веселое и увлекательное действо. Остроумных и оригинальных номеров было немало в каждой команде, будь то «Химобоз» (школа № 204), «Тарем Менделеева» (школа № 25) и «Химозавр» (школа № 166).

Помимо знаний аналитической химии, в ходе проведения КВН ребята проявили не-

школа № 204. Спустя несколько дней Александр Иванович показал мне отзвон работников района, учителей и старшеклассников, благодарных за успешное проведение КВН.

— Но гораздо приятнее, — сказал А. Вяткин, — что все команды проявили глубокие знания предмета и успешно справились с темой КВН — «И жизнь, и химия, и слезы».

В феврале мы планируем провести районный КВН по биологии.

Г. КУСТОВ.

Фото автора.  
Новосибирск.

**СИБАКАДЕМБАНК**

**ОБЪЯВЛЯЕТ О  
НАЧАЛЕ ЭМИССИИ  
АКЦИЙ IV ВЫПУСКА**

**КРАТКИЕ СВЕДЕНИЯ О  
ПРЕДСТОЯЩЕМ ВЫПУСКЕ:**

ОБЪЕМ ЭМИССИИ-	8 000 000 000 РУБ.
ТИП ЦЕННЫХ БУМАГ - ОБЫКНОВЕННЫЕ ИМЕННЫЕ АКЦИИ.	
КОЛИЧЕСТВО-	8 000 000 ШТУК.
ДАТА РЕГИСТРАЦИИ ПРОСПЕКТА ЭМИССИИ-	29.12.1994.
ДАТА НАЧАЛА РЕАЛИЗАЦИИ АКЦИЙ- 5-Й ДЕНЬ С МОМЕНТА РЕГИСТРАЦИИ ПРОСПЕКТА ЭМИССИИ	

СПРАВКИ ПО ВОПРОСАМ ПРИОБРЕТЕНИЯ АКЦИЙ СИБАКАДЕМБАНКА МОЖНО ПОЛУЧИТЬ ПО ТЕЛЕФОНАМ  
**39-74-42, 39-72-75,**  
ЛИБО В ЗДАНИИ БАНКА  
ПО АДРЕСУ **ПР. АК. ЛАВРЕНТЬЕВА, 16,**  
ОТДЕЛ УПРАВЛЕНИЯ КАПИТАЛОМ  
БАНКА.